



UNIVERSITETETS
KULTURHISTORISKE
MUSEER

Gårds-/ bruksnavn Grimsbu	G.nr./ b.nr. 55/6,12,19
Kommune Folldal	Fylke Hedamrk
Saksnavn	Kulturminnetype Fangstgrop
Saksnummer (arkivnr. UKM) 02/9947	Tiltakskode/ prosjektkode
Eier/ bruker, adresse 55/19 - Aksel Frankmoen,2582 Grimsbu 55/6,12- Merete Grimsbo,2582 Grimsbu	Tiltakshaver
Tidsrom for utgravning August 1996	M 711-kart/ UTM-koordinater/ Kartdatum 1519 II, 619 878 (WGS 84)
ØK-kart CJ 096-5-2	ØK-koordinater
A-nr.	C.nr. C.53090
ID-nr (Fornminneregisteret)	Negativnr. (UKM) 23755, 23786
Rapport ved: Lil Gustafson	Dato: August 2002/ mars 2003

SAMMENDRAG

Fangstgropen er en av fem groper i et system som ligger omtrent øst-vest i Grimsdalen, på en furumo ca. 820 m o.h. Gropen hadde en diam. på 4,4x3,5m (målt mellom topp voll) og en dybde på 1,75 m. Den har flat bunn og skrå sidekanter. Brente trestykker i vollen er tolket som rester av en platting på tvers av kortenden, som skulle hindre dyret i å komme opp. Det var ingen spor etter indre konstruksjoner i gropen som hadde sammenheng med fangst.

Etter at noe av gropa var rast sammen, var det anlagt en kullgrop med rektangulært bunnplan.

C14-datering av et trestykke (furu) fra antatt platting ga som resultat 890-985 e.Kr. (vikingtid). Kull fra sekundær kullgrop (furu) som også gir øvre datering av bruken av fangstgropen, er C14-datert til 1020-1215 e.Kr. (middelalder). Det er mao relativt kort tidsrom mellom de to funksjonene.

Gropens størrelse indikerer at den er beregnet på rein og ikke elg.

Undersøkelsen ga grunnlag for en ny tolkning av konstruksjonsdetaljer i en fangstgrop.

Rapport om arkeologisk utgravning av en dyregrav (fangstgrop) Grimsbu, gnr. 55/6,12,19, Folldal kommune, Hedmark

Lil Gustafson

INNLEDNING

Etter søknad fra Landbrukskontoret i Folldal ga IAKN Oldsaksamlingen i brev av 22. oktober 1993 dispensasjon fra kulturminneloven for å foreta inngrep i en dyregrav i forbindelse med en planlagt natur- og kultursti. Det skulle foretas en rekonstruksjon av dyregraven etter utgravningen. På grunn av stor arbeidsbelastning på seksjonen ble undersøkelsen først foretatt i 1996. Det var da allerede bygget en rekonstruksjon av en dyregrav etter modell fra "Dokka-prosjektet" (Jacobsen 1989).

Undersøkelsen er ledd i en plan for natur- kulturstier i Nord-Østerdalen. Undertegnede har tidligere undersøkt en dyregrav i Vingelen, Tolga kommune og i Alvdal kommune tilknyttet merkede stier med informasjonsplakater og rekonstruerte dyregraver.

Disse dyregravene er groper uten oppmuring, som benevnes fangstgrop i motsetning til fangstgrav som har murte vegger.

STEDET

Fangstgropen ligger på en mo med reinmose og åpen furuskog, 820 m o.h., vel 3 km SØ for Grimsbu og ca. 200 m SV for Sagbekken som renner ut i Grimsi, en sideelv til Folla. 1,5 km mot vest er et naturreservat, Grimsmoen, avgrenset av elvene Grimsi og Folla.

Fangstgropen (nr. 1) er del av et system med 5 groper som ligger på en ujevn rekke omtrent NV – SØ. De to østligste gropene ligger på en rygg (nr. 1 og 2), mens de tre (nr. 3,4,5) mot NV ligger lavere i terrenget. Nr 1 og 2 er runde med en tydelig voll i nord og sør, som sannsynligvis angir orienteringen. Nr. 3 og 4 har rektangulært bunnplan orientert NV-SØ. "Reinslivegen" går mellom grop 3 og 4. Fangstgropene (unntatt nr. 5) er markert på orienteringskart Grimsbu syd (1994) som "opparbeidet grop". Av orienteringskartet fremgår det at det er mange fangstgropssystemer i området.

UTGRAVNINGEN

Undersøkelsen ble foretatt i perioden 29. juli – 2. august 1996 i fint vær. Undertegnede var gravningsleder, mens Per Olav Lilleng fra fylkesmannen i Hedmark deltok som assistent. Gravemetoden var en kombinasjon av liten gravemaskin og håndgravning.

Fangstgropen hadde en gropåpning på 4,20x3,60 m ca. N-S, dybde 1,25 m. Bunnplanet var svakt ovalt, 0,6x0,4 m, stein synlig i NØ-kant. Det var markerte voller i N (br. 2,3 m) og S (br. 1,7m), mens det i Ø og V ikke var synlig voll.

Det ble besluttet å undersøke NV-kvadrant. Gravemaskin ble benyttet til å flategrave vollen. Da det kom fram kull, gikk vi over til håndgravning. I vollen ble det avdekket tydelige forkullete trestykker med noe ubrent tre i midtpartiene. Bredden på stykkene var ca. 10-15 cm, og samlet var flaten med trestykkene 0,7 m. Stykkene var flate og lå parallellt på tvers av kortenden, men noe skjevt i forhold til den.

Vi diskuterte hva dette kunne være, alternative tolkninger: brente røtter, skogbrann, bål. Ingen forslag er særlig sannsynlig p.g.a. den tydelige parallell-strukturen. Det så nærmest ut som en "plattning" av parallelle flate trestykker med svidd ytterved.

Vi grov et snitt på tvers av "plattingen". Det var meget tynn, og den lå på den gamle markoverflaten, markert ved utvaskingslag, og var dekket av vollen.

Videre ble det gravet for hånd i nedgravningen, hvor det ble avdekket svidde trestykker som tolkes som del av "plattingen" som var rast ned i gropa.

"Plattingen" antas å ha bestått av halvkløyvinger med svidd ytterved, som har ligget på tvers av kortenden og fungert som et hinder for dyret som var falt i gropa i å komme opp. Dette kan testes ved videre undersøkelse i NØ-kvadrant. Et prøvestikk i vollen i NØ-kvadrant viste kull 0,3 m under overflaten, over utvaskingslag. Dette kan være fortsettelsen av "plattingen".

Det ble videre gravet med maskin til vi kunne se omrisset av en "kasse" i midtpartiet. Vi gikk da over til håndgravning. Her var en tydelig nedgravning som vi oppfattet som en "kasse" markert med kull i ytterkant. Inni "kassen" var det rødlig jord. Slik jord var også observert i vollen mellom torvstykker. Utenfor "kassen" var det brun jord med noe stein, som trolig er fylt på rundt "kassen".

Det ble gravet til bunns, 1,80 m under toppen av dagens voll. Kullagets bunn var 1,6 m under vollen, under kullaget var det 20 cm brun sand. Dette forhold fikk oss til å tro at "kassen" egentlig var en sekundær kullgrop. Hvis kullaget representerte en "kasse" knyttet til dyregravkonstruksjonen burde den stått i bunnen av fangstgropa. Kullaget besto av mye små kullbiter, ingen sammenhengende større trestykker.

Kommentarer til profilene:

N-S-profil viser et trekk som er typisk for groper med bratte sidekanter, at sand fra sidekantene er rast ned i gropa og den opprinnelige markoverflaten under vollen er seget nedover, markert ved utvaskingslaget som skråner. Ved å "løfte" denne får man den opprinnelige nedgravningsskanten. Gropa får således en relativt bratt skrånende side og flat bunn.

Vollen er opptil 0,4 m tykk og består av heterogen masse fra gravingen av gropa og det ble observert flere torvstykker. Under vollen og over utvaskingslaget (opprinnelig markoverflate) er et tynt kullag, som er markering av "plattingen". Den er markert i en lengde på 0,9 m under vollen, og skrår i en lengde på 0,6 m, kullstripens totale lengde er derved 1,5 m, noe som skulle angi "plattings" bredde.

I denne profilen fremstår den antatte "kassen" som en sekundær kullgrop, med skrå sider og flat bunn, med et 10 cm tykt kullag. Under dette var det antydning til rød sand, som kan være tegn på brenning i gropa. Det er et argument for at dette er en kullgrop. Over kullaget var det en heterogen masse med kullbiter, rødbrun jord og grus. Under kullaget er det 15 cm heterogen masse med sand/grus, som er nedrast voll, nok et argument for at kullaget representerer en sekundær kullgrop.

Ø-V-profilen viser en flat voll, ca. 0,15 m tykk, som også er seget ned. Her sees ikke kullaget som markerte "plattingen" i N-S-profilen. Dette støtter tolkningen av "plattingen" at den har

ligget på tvers av kortenden. Her er også den kullholdige nedgravningen synlig, over 0,20 m nedrast vollmasse.

OPPSUMMERING AV UTGRAVNINGEN

Fangstgropen som ble undersøkt hadde en diam 4,40x3,50 m N-S målt fra topp voll (målt etter utgravning). I N og S var det markerte voller, i N 0,4 m tykk. I Ø og V var vollen ikke synlig på overflaten, men i profilen var det 0,15 m voll.

Gropas dybde under vollens nåværende overflate var 1,75 m. Noe av vollen er rast ned i gropen. Gropen har flat bunn og sidekanter med 45 grader skråning.

Fangstgropen er gravet ned i finsortert, grå sand som er avsatt under vann. Bunnivået er nede på grov grus med vannrullet stein på nevestørrelse. I Ø-V-profilen var det grovere grus.

I vollen ble det observert brente trestykker. Disse lå parallellt omtrent på tvers av gropens lengderetning, under vollmassen rett over gammel markoverflate markert ved utvaskningslag. Dette er tolket som en "plattung" av halvkløyvinger som er lagt på tvers av gropens kortende, som et hinder for dyret som var falt ned i å komme opp.

En kullholdig grop med flat bunn, med 0,10 cm kullag, tolkes som en sekundær kullgrop. Denne ble først tolket som en kasse av bord med brent ytterved, men det ble ikke observert sammenhengende trestykker og det kullholdige laget ligger 15 cm over bunnen av gropa. Kullgropa har hatt firkantig (rektangulært) bunnplan.

Fangstgropen har trolig ikke hatt kasse, men en "lokk-variant" i form av en plattung over kortendene. Gropas størrelse tyder på at den var beregnet på reinsdyr og ikke elg.

ANALYSER

To kullprøver ble innvilget datert og resultatene ble mottatt i februar 2003.

Prøvene er fra ett trestykke i den antatte "plattingen" (pr.1) som daterer bruken av fangstgropen, og fra den sekundære kullgropen (pr.9) som gir en øvre datering for bruken av fangstgropen. Begge prøvene er treartsbestemt som furu. Prøve 1 ga resultatet 890-985 e.Kr., altså vikingtid, prøve 9 ga resultatet 1020-1250 e.Kr., middelalder. Det er en tidsavstand på 1-200 år mellom prøvene. Det støtter tolkningen av trestykkene under vollen som tilhørende fangstgropen og ikke kullgropen. Hadde det siste vært tilfelle burde dateringene vært tilnærmet like, siden det ikke er tegn til flere brenninger i kullgropen.

FANGSTGROPEN I EN STØRRE SAMMENHENG

I 1980-årene foretog Egil Mikkelsen utgravninger i Tøftom, et tuftekompleks i Grimsdalen (Mikkelsen 1994). Dette anlegget ligger ca. 4 mil vest for den undersøkte fangstgropen.

Tuftene tolkes som fangstbuer, og undersøkelsen har gitt interessante resultater i forhold til fangstteknikk og fangstens omfang i dette fjellområdet. En av konklusjonene av analysen er at det har skjedd en omlegging i utnyttelsen av fjellressursene i løpet av 900-tallet, ved at det skjer en ekspansjon som innebærer etablering av fjellgårder i Grimsdalen og massefangst av villrein (lange ledegjerder som fører reinsflokkene inn i innhegninger for nedslakting). Den mest intensive ressursutnyttelsen både i bygdene og i fjellet fant sted fra omkring år 1000 og fram til utpå 1300-tallet (s. 97).

På grunnlag av funn av pilespisser i fjellet, dateringer av dyregraver og av massefangstanlegg antar Mikkelsen et metodene endret seg fra vesentlig pil og bue i jernalderen til slutten av vikingtid (slutt 900-tall), fangst i dyregraver hovedsaklig tidlig på 1000-tallet til ca.1650, mest etter 1275, mens massefangsten foregikk fra slutten av vikingtid (slutt 900-tall) til ca. 1280 (høymiddelalderen) (s.110). Den intensive perioden med massefangst knytter han til

økonomiske forhold i storsamfunnet som byoppkomst og fjellressursenes betydning som handelsvarer. Massefangsten kan også ha medført sterkt reduksjon av reinsstammene (s. 173).

Det ikke kan trekkes for vidtgående slutninger av de to dateringene som foreligger fra undersøkelsen av *en* fangstgrop, men det er rimelig å anta at dateringene gjelder for det systemet gropen er del av, og muligens også for andre nærliggende systemer. Dateringene viser at fangstsystemet var i bruk på 900-tallet, men ikke lengre på 1000-1200-tallet. Hvorfor gikk dette systemet ut av bruk i en tid med omfattende fangst? Hvis det er slik at massefangst ble den dominerende fangstmetoden i Grimsdalsområdet, kan det tenkes at noen av fangstgropene gikk ut av bruk. Dateringen antyder også at dyregravfangsten er noe eldre enn dateringene som Mikkelsen bygger på (s. 102).

Mars 2003 Lil Gustafson

LITTERATUR:

Jacobsen, Harald 1989: Et rekonstruert fangstanlegg ved dokkfløyvatn. *Viking* 1989, s.114-132. Oslo.

Mikkelsen, Egil 1994: *Fangstprodukter i vikingtidens og middealderens økonomi*. Universitetets Oldsaksamlings Skrifter. Ny rekke. Nr. 18. Oslo.

VEDLEGG:

Tegninger

Plantegning før utgravning, M 1:50

Plantegning av NV-kvadrant med brente trestykker ("plattung"), M 1:20

Profil A-B mot Ø, M 1:20

Profil C-D mot S, M 1:20

Kart

Utsnitt av ØK-kart CJ 096-5-2, M: 1:5 000

Utsnitt av M711 1519 II (lokalisering: rute 619 878) Folldal M: 1:50 000

Grimsbu Syd. Orienteringskart utg. av Folldal IF. M: 1:15 000

Analyser

Treslagsanalyse ved H. I. Høeg

C14-dateringer ved Lab. for radiologisk datering, NTH

KULLPRØVER (A 96/234) C.53090/1-9

Prøve 1: brent trestykke, del av "plattung", ett stykke, br. minst 7 cm, trolig bredere, prøvens l. 25cm

Prøve 2: brent trestykke, del av "plattung"

Prøve 3: brent trestykke, del av "plattung", ett stykke, br. 12 cm

Prøve 4: kull fra nordre kortside av "kasse", små kullbiter

Prøve 5: kull fra "hjørne" i N-veggen til "kassen", 25 cm under øvre kant av "kassen" markert med kull i profilen

Prøve 6: trestykke foran stor stein i samme nivå som pr. 5.

Prøve 7: kull fra vollen, yngre fase??

Prøve 8: kull fra "bunnen" av "kassen" (1,5 m under snor)

Prøve 9: kull fra bunnen av "kasse" eller kullgrop

FOTOLISTE

Svart-hvit film (foto ved Lil Gustafson)

Film 1 Neg.nr. 23755

nr.	motiv	retning mot
13A	fangstgrop 1 før utgr. Rekonstruert fangstgrop i bakgrunnen	V
14A	samme	N
15A	samme	N
16A	samme Rekonstruert fangstgrop t.h.	S
17A	samme	S
18A	samme	SV
19A	samme	S
20A	samme	S
21A	samme	N
22A	fangstgrop 2 grop 1 i bakgrunnen	V
23A	samme	V
samtlige foto videre fra gravning av fangstgrop 1		
24A	brente trestykker i vollen "plattung"	NNV
25A	samme	
26A	samme	
27A	samme	
28A	snitt gjennom brente tresykker ("plattung")	NNV
29A	samme	
30A	samme – oversikt	
31A	samme	
32A	"plattingen" med vollprofil i bakgrunnen	Ø
33A	samme	
34A	samme	
35A	samme	

Film 2 Neg.nr. 23786

nr.	motiv	retning mot
Utgravningen av fangstgrop 1		
1	"plattingen" med vollprofil i bakgrunnen	Ø
2	samme	
3	samme	
4	"	
5	"	
6	"	
7	"	
8	"	
9	"kassen" gravet ca. 15 cm ned	Ø
10	Ø-V-profil	S
11	"kassen" ovenfra, 25 cm under øverste kullnivå, hjørnet=kullpr.5	
12	"kassen" 5 cm lavere, forkullet trestykke foran stein, lå flatt=prøve 6	
13	samme	
14	"kassen" tømt, bunnen er 60 cm laver enn øvre del av kullstripe	
15	profil N-S	Ø
16	samme	Ø
17	profil Ø-V	S

18	profil N-S	Ø
19	samme	
20	samme	
21	midtpartiet	SØ
22	samme, oversikt	
23	samme, oversikt	
24	samme	

Fargedias (Fotograf Lil Gustafson)

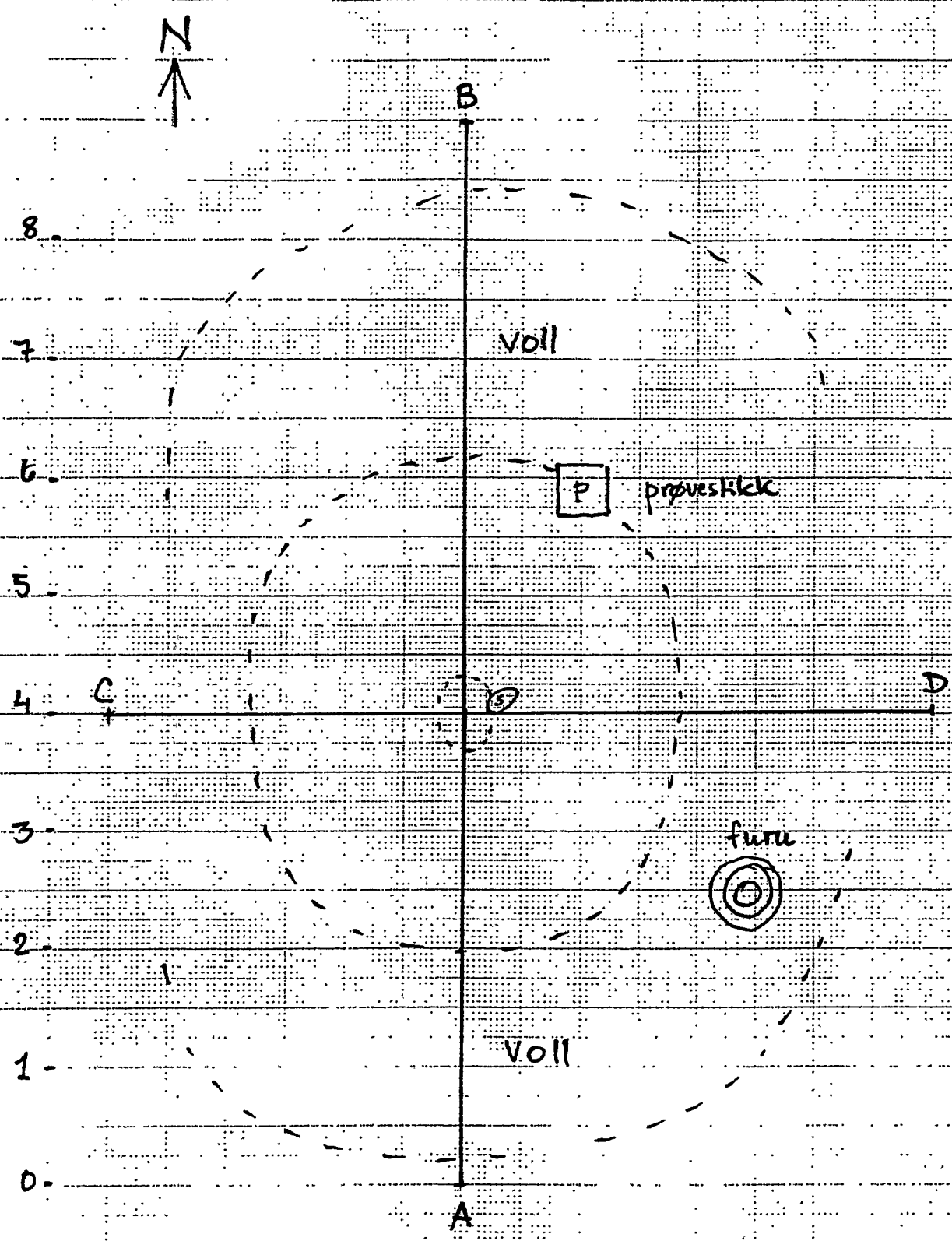
Film 1

Nr.	Motiv	
1	Fangstgrop 1 A før utgravning.	Mot V
2	" "	Mot N
3	samme	
4	samme	
5	samme	Mot S
6	samme	Mot SV
7	samme	Mot S
8	samme	
9	samme	
10	Fangstgrop 2	
11	Fangstgrop 1 A under utgravning. Flategravning i voll	
12	Samme	
13	Brente trestykker i vollen	
14	Samme	
15	Samme	
16	Samme, vollprofil mot Ø	
17	Samme	
18	Brente trestykker i voll, snittet	
19	Samme	
20	Samme	
21	Samme	
22	Samme	
23	Samme	
24	Vollprofil mot Ø. Lilleng graver i midtpartiet	
25	Brente trestykker i voll, vollprofil	

Film 2

Nr.	Motiv	
1	brente trestykker i voll	
2	Vollprofil, mot Ø	
3	Samme	
4	Samme	
5	Flategravning i midtparti, avdekking av "kasse".	Mot Ø
6	Ø-V-profil mot S	
7	Flategravning av "kasse" i midtparti	
8	Samme	
9	Samme	
10	Profil N-S mot Ø	

- 11 Samme (kullgrop i profilen)
- 12 Samme
- 13 Samme
- 14 Profil Ø-V mot S
- 15 Profilene mot SØ
- 16 Samme
- 17 samme



1 2 3 4
 Fangstrop. Plan-tegning

Grimsbu, 55/6, 12, 19, Follidal k., Hedmark

M.: 1:50 1m

Hil Gustafson juli 1936



Fangstrop. Plantegning

Grimbu, 55/6, 12, 19
Folldal k., Hedmark

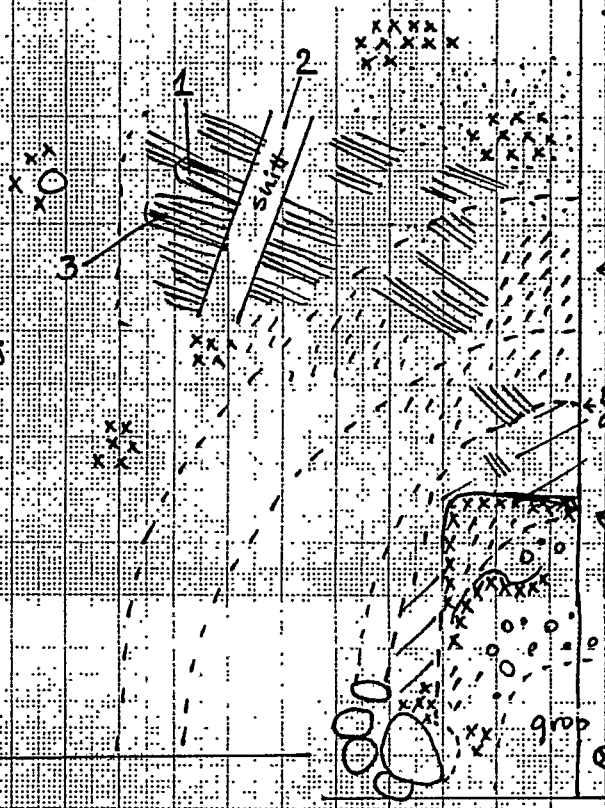
M: 1:20

8 m



gravet ned til
utvaskingslaget
under vollen

- brente treskyldet
- kvell
- rødbrun jord
- lys sand, utvaskingslag
- grus
- brun jord



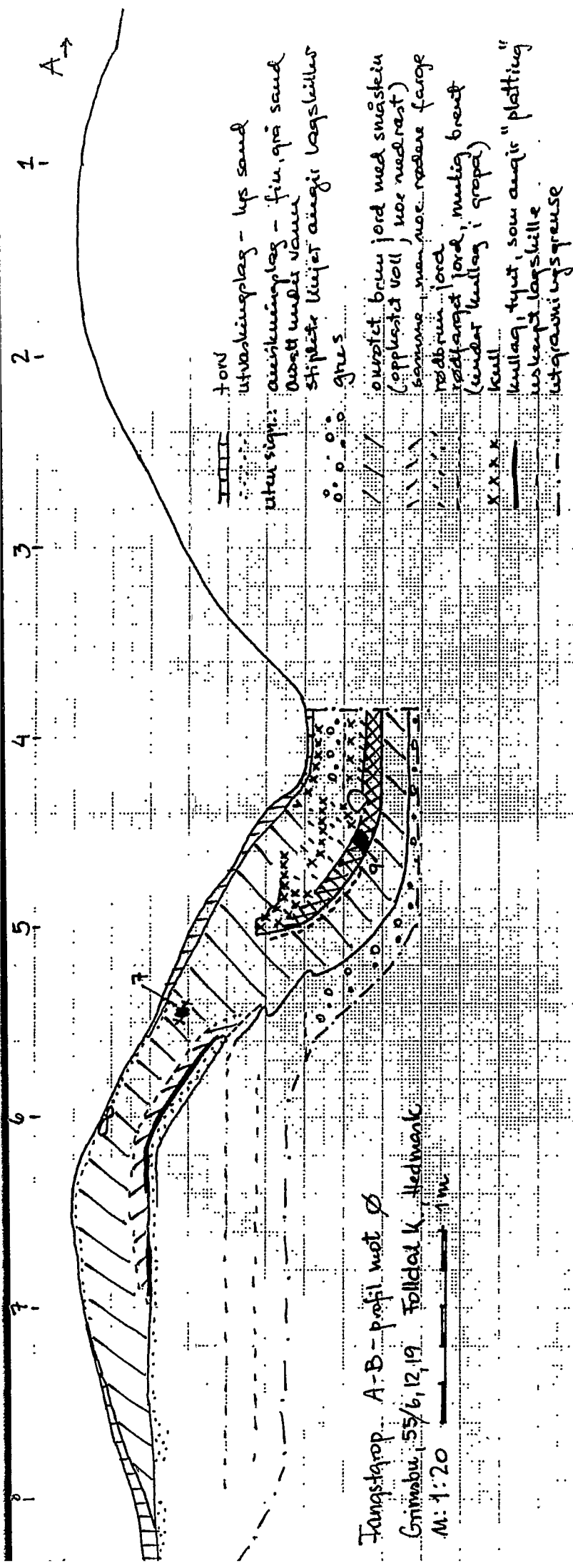
plan viser "plattings" under vollen 0.4-0.6 under topp voll

skianing

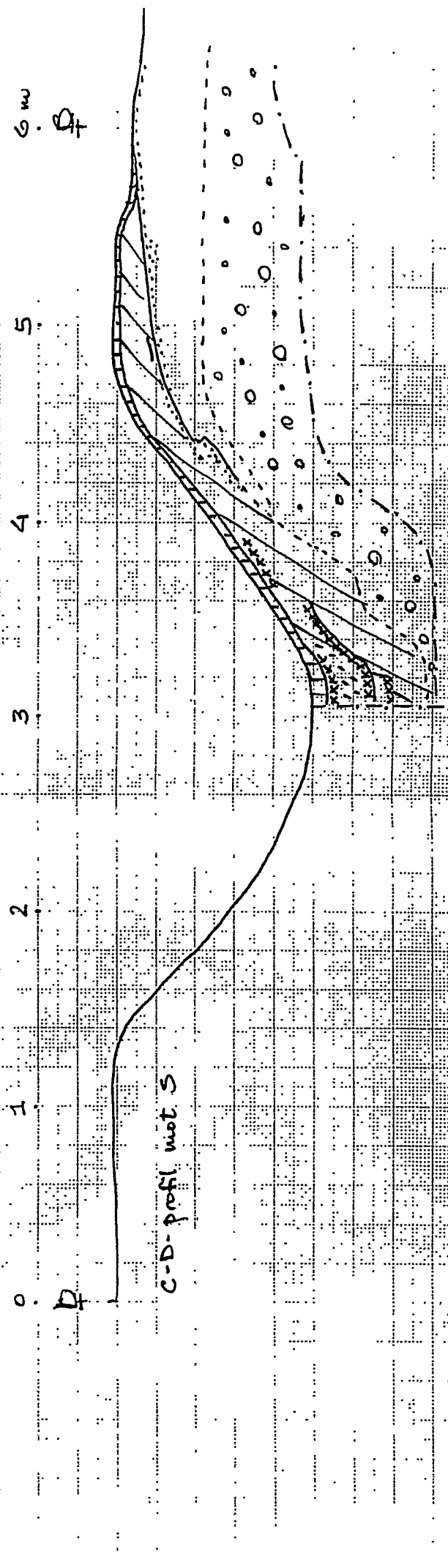
nedgravning
"kasse"
plan ca 1m u topp voll
nedgravning m "kasse" (= kvellgrop)



grop



Fangstorp. A-B - profil mot Ø
 Grimstad, 55/6, 12, 19. Folldal K. Hedmark
 M: 1:20



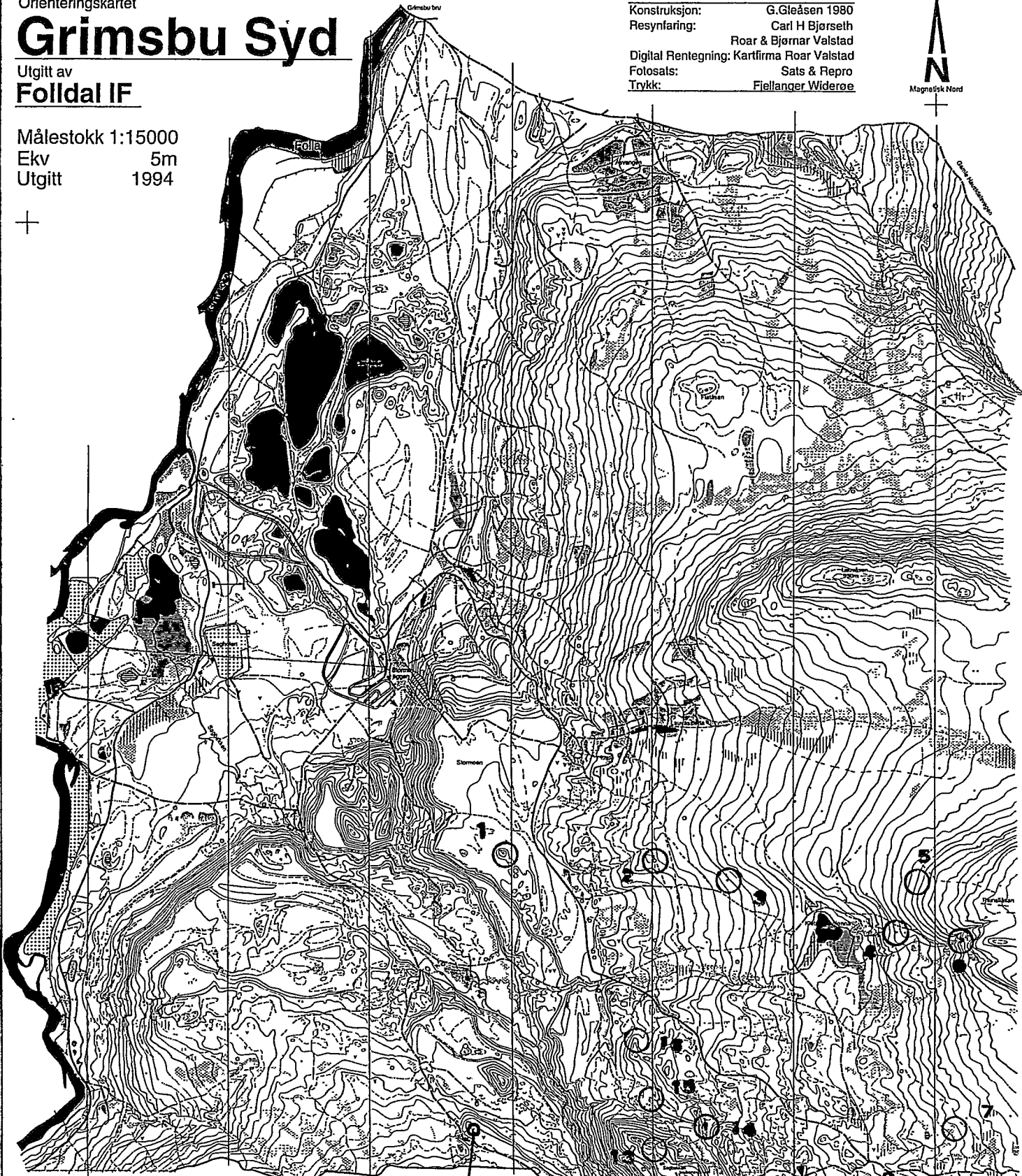
C-D - profil mot S

Grimsbu Syd

Utgitt av
Folldal IF

Målestokk 1:15000
Ekv 5m
Utgitt 1994

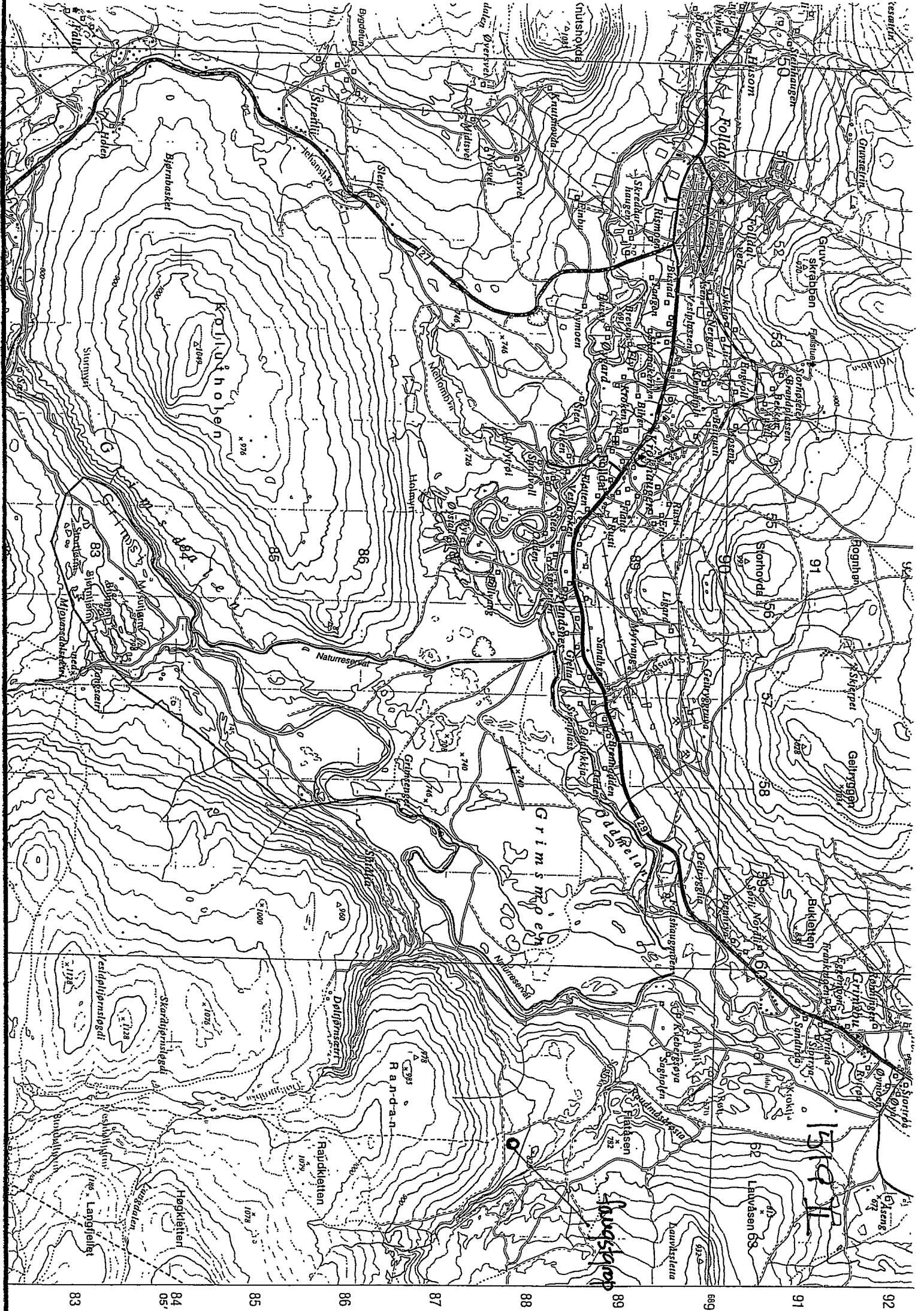
Konstruksjon: G.Gleåsen 1980
Resynfaring: Carl H Bjørseth
Roar & Bjørnar Valstad
Digital Rentegning: Kartfirma Roar Valstad
Fotosats: Sats & Repro
Trykk: Fiellanger Widerøe



TEGNFORKLARING

fangstgrop
↑
N

Digital utgave av
KARTFIRMA Roar Valstad
Løve
7500 Spørthol
Tlf: 74821074
Faks: 74821074
Boks 847481

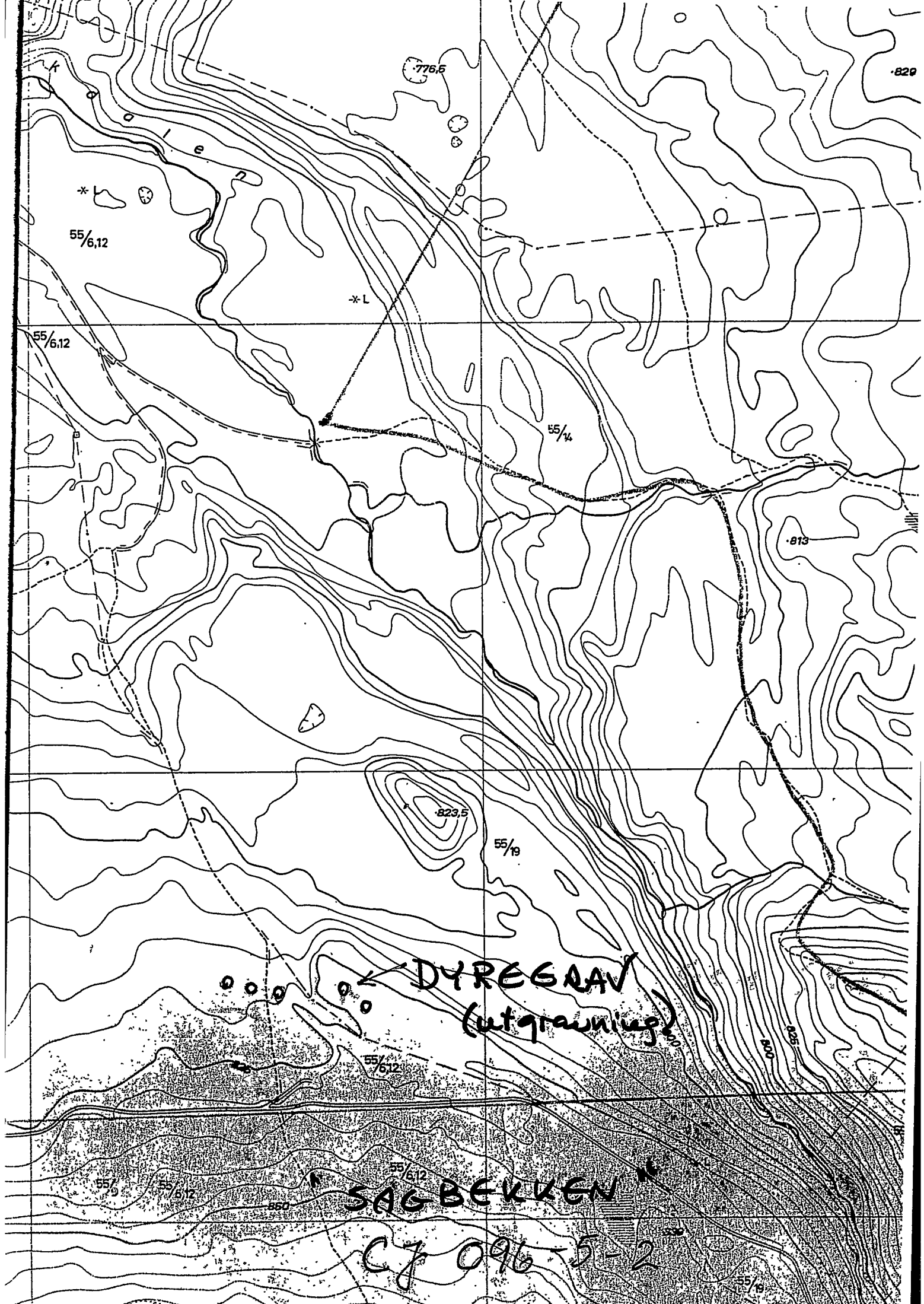


83 84 85 86 87 88 89 90 91 92

05

06

07



776,5

820

55/6,12

*-L

55/6,12

55/4

813

823,5

55/19

DYREGAAN
(utgraving)

55/6,12

SAGBEKKEN

C7 096-5-2

55/9

55/12

55/6,12

550

55/19

Høeg - Pollen, 876 842 262,
Helge Irgens Høeg,
Gloppeåsen 10,
3261 LARVIK

Larvik, 29/8-02.

Til Lil Gustafson.

Analyse av 5 kullprøver fra Grimsbu, 55/6,12,19, Folldal k.,
Hedmark. Kullprøver fra fangstgrop (A 96/234).

Prøve 1.

Det ble bestemt 30 biter. Alle var Pinus (furu).

Prøve 3.

Det ble bestemt 10 biter. Alle var Pinus (furu).

Prøve 4.

Det ble bestemt 40 biter. Alle var Pinus (furu).

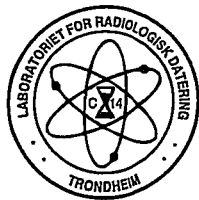
Prøve 7.

Det ble bestemt 40 biter. Alle var Pinus (furu).

Prøve 9.

Det ble bestemt 40 biter. Alle var Pinus (furu).

Helge Irgens Høeg,



LABORATORIET FOR RADIOLOGISK DATERING

Adr.: UNIT/NTH - Fakultet for fysikk og matematikk
Sem Sælandsv. 5, 7034 Trondheim. Telefon 73 59 33 10. Telefax 73 59 33 83.

DATERINGSRAPPORT

Oppdragsgiver: ~~Gustafson, Lil~~
~~UKM, Oldsaksamlingen~~
Postboks 6762 St. Olavs plass, 0130 Oslo

DF-2405

Lab. ref.	Oppdragsgivers ref.	Materiale	Datert del	^{14}C alder før nåtid	Kalibrert alder	$\delta^{13}\text{C}$ ‰
T-16233	Pr. 9, kullgrop fangstgrop, Grimsbu Follidal, Hedmark	Trekull Furu	1.3 g	935 ± 70	AD1020-1215	-26.1*
T-16234	Pr. 1, fangstgrop Grimsbu, Follidal Hedmark	Trekull Furu	5.5 g	1120 ± 40	AD890-985	-26.1*

Dato: 19 FEB 2003

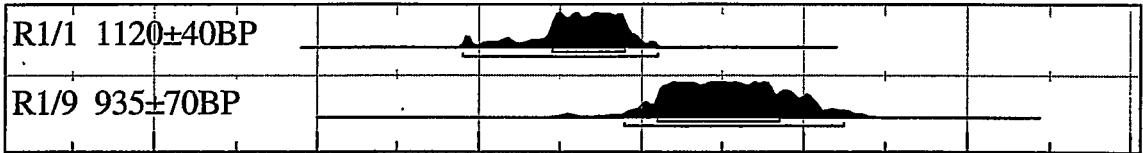
Laboratoriet for Radiologisk Datering


Fred H. Skogseth


Steinar Gulliksen

Grimsbu, 55/6 veft. Follidal u., Heddeuark
Fauptgrop

Atmospheric data from Stuiver et al. (1998); OxCal v3.8 Bronk Ramsey (2002); cub r:4 sd:12 prob usp[chron]



400CalAD 600CalAD 800CalAD 1000CalAD 1200CalAD 1400CalAD 1600CalAD

Calibrated date

C.53090/1-9

Fangstgrop fra vikingtid med sekundær kullgrop fra tidlig middelalder, funnet på GRIMSBU (55/6,12,19), FOLLDAL K., HEDMARK.

1-9) Ni prøver av kull.

Beskrivelse: 5 prøver vedartsbestemt, alle furu (Høeg i Gustafson 2002).

Vekt: Fra 8,20 til 70,30 g.

Datering: Undernr. 1 og 9 er C14-datert, hhv 1120±40 BP (kalibrert 890-985 AD, lab.ref.T-16234) og 935±70 BP (kalibrert 1020-1215 AD, lab.ref T-16233).

Funnomstendighet: Arkeologisk utgravning (1996) av fangstgrop og en sekundær kullgrop i forbindelse med plan for natur- og kulturstier i Nord-Østerdalen.

Orienteringsoppgave: Beliggende på en mo med reinmose i åpen furuskog, ca 820 m.o.h, ca 3 km. SØ for Grimsbu og ca 200 m SV for Sagbekken som renner ut i Grimsi, en sideelv til Folla. Ca 1,5 km øst for naturreservatet Grimsmoen.

Kartreferanse: M711, 1519 II, 61 87.

Innberetning/litteratur: Rapport fra arkeologisk utgravning av en dyregrav (fangstgrop) v/Lil Gustafson, august 2002, topografisk arkiv.

Gimsbu, 55, Faldal k., Ned.

Færestrop

Film 1

Neg. nr. 23755



Orinshaw 155, Folders k. ked.

Film 2
Neg. nr. 23876

Farejstap

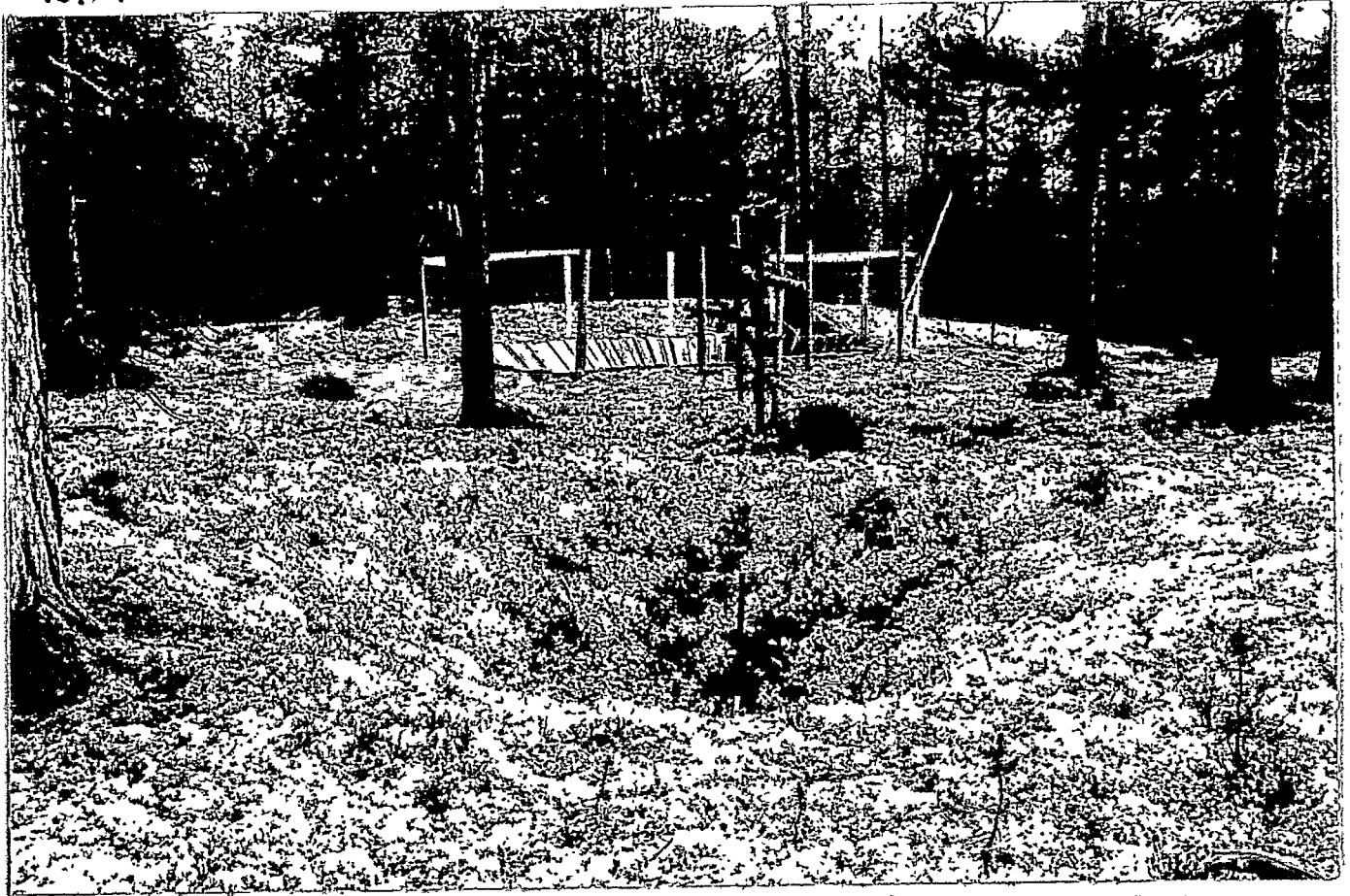


Günzbeu, 55, Fölldele k. Heel.

Filax 1. Ng. nr. 23755

Fangsttopp

Nr. 1



1/13A

Fangsttopp 1 mot V. „Rekonstruktion“ i balgrønnene

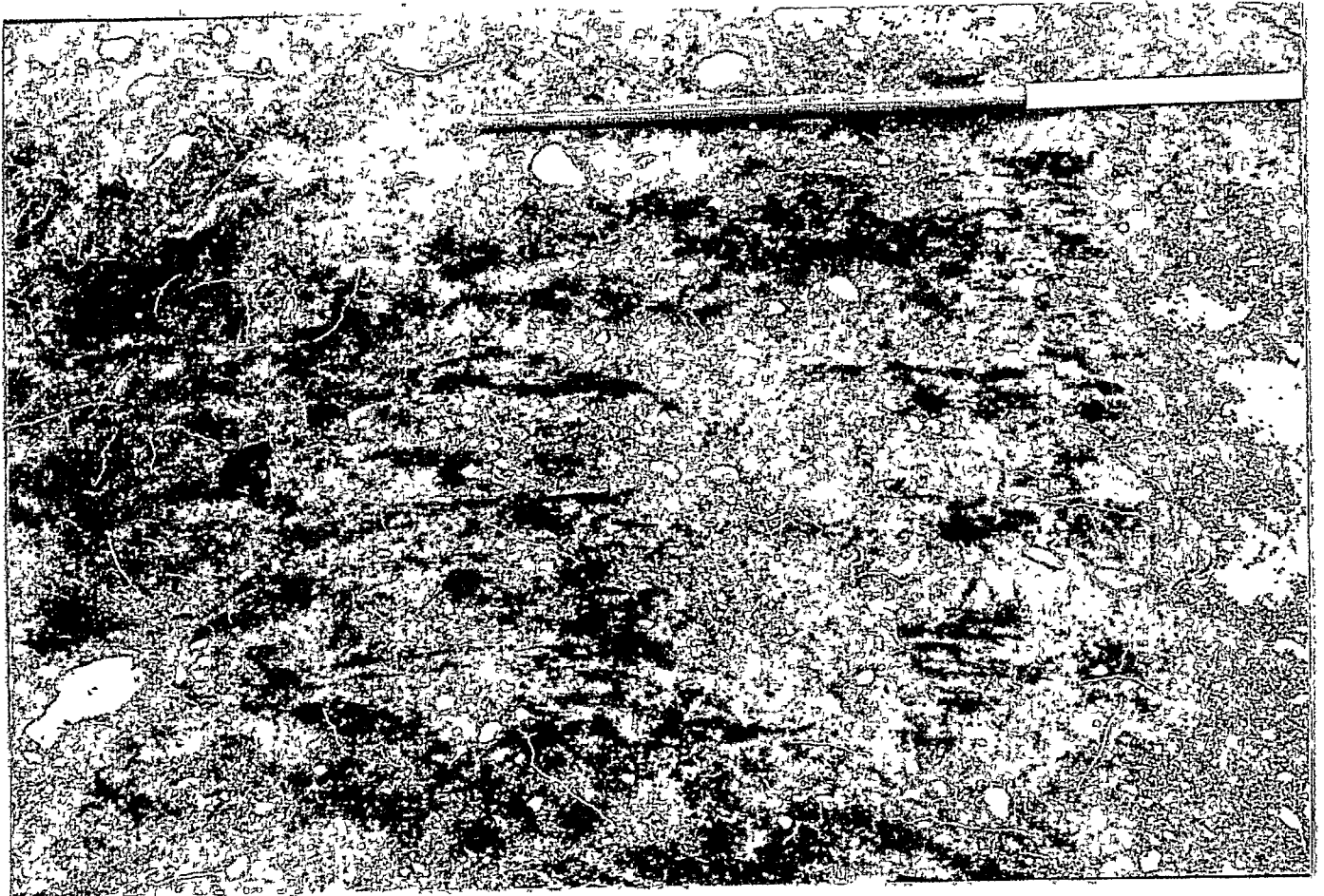


1/20A Fangsttopp 1 mot N

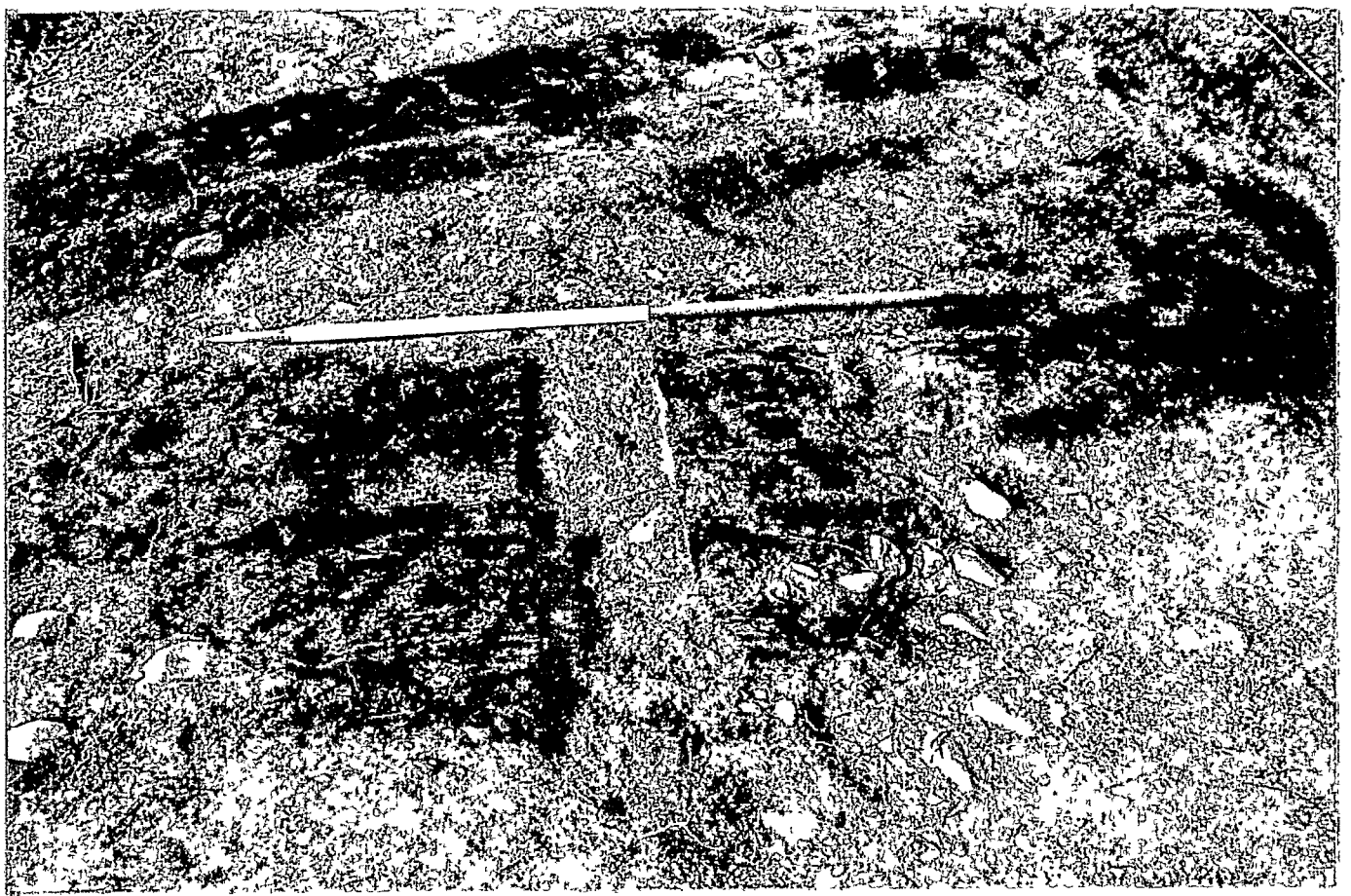


V22A . Faugstrop 2 . . Crop 1 i baligrunden

Grimso, S5, Follad k. Hed.



1/26A Avdekking av "pentling" i vollen



29/A "Plattingen" snittet i midtparti



1/30A "Plattingen" suttet i midtparti.



2/16 N-S-profil mot B. Sekundär kullgrop.



2/18 Samma



2/23 Oversikt mot SØ



2/17 10-V-profil mot S