

Romas hedenske templer i kristen middelalder

Det kristne Romas tolkning og gjenbruk av hedensk fortid i perioden
400 til 800 e.Kr.



Masteroppgave i arkeologi

av

Jan Ingar Thon

Veileder: Julie Lund

Institutt for arkeologi, konservering og historie

Det humanistiske fakultet

Høst 2017



UiO • Universitetet i Oslo

Omslagsillustrasjon: Tempelet til Antoninus og Faustina på Forum Romanum gjenbrukt som middelalderkirken S. Lorenzo in Miranda. Radering av Giovanni Piranesi fra annen del av 1700-tallet (Wilton. 1994:206).

Forord

Denne oppgaven hadde sin begynnelse i Roma for flere år siden. Jeg reiste dit for å studere antikken, og vendte hjem med en lidenskap for middelalderen. Det gjaldt særlig måten antikken ble gjenbrukt i middelalderen. Ingen som besøker Roma kan unngå å legge merke til sporene etter dette. De finnes over alt i form av borger, boliger og ikke minst kirker. Dette reiste et spørsmål: Dersom dette gjør inntrykk på vår tids mennesker, hvordan forholdt middelalderens romere seg til de imponerende minnene om fortiden som omga dem?

Det var min veileder Julie Lund som fortalte meg at denne forskningen har et navn- fortid i fortiden. Jeg vil også takke Julie fordi hun advarte meg mot franske sosiologer og viste vei til arkeologiens egne teoretikere.

Videre vil jeg takke Wenche Søreide Rudi som inspirerte meg til å gjenoppta arkeologistudiet etter mange år. Jeg vil også takke Siri Sande for uoffisielle, men givende veiledningstimer ved Det norske institutt i Roma. En takk går også til Helena Neumann ved Institutt for arkeologi, konservering og historie for hennes aldri sviktende evne til å motivere og løse praktiske problemer. Jeg har også fått uvurderlig hjelp av Erlend Kristiansen Haavardsholm og Pål Eiolf Kvarving.

Ikke minst vil jeg takke Rose Maria Korol. Forfatteren Ernest Hemingway påstod at den som skriver er verdens ensomste menneske. Hemingway hadde trolig ikke en partner, venn og kollega som deg, Rose. Du har bidratt til å gjøre en lang og tidvis krevende skriveprosess alt annet enn ensom.

Jan Ingar Thon, Oslo, 08.11.17

Innholdsfortegnelse

1. Innledning og problemstilling	6
2. Teori og metode	9
3.1. Teoretisk rammeverk	9
3.2. Metode og fremgangsmåte	14
4. Kvantitativ analyse	17
5. Antikke templer i senantikke og middelalderske skriftlig kilder	28
5.1. Juridiske kilder	29
5.2. Litterære kilder	35
6. Kvalitative bygningsanalyser	38
6.1 Santo Stefano Rotondo al Monte Celio	39
6.2. Saturntempelet	54
6.3. Tempelet til Antoninus og Faustina	58
6.4. Pantheon	65
7. Konklusjon	81
8. Litteraturliste	85

Figurer

Fig.1: Christophel Fine Art. Faksimile fra *La Domenica del Corriere*. 1935

Fig.2: Thon, Jan Ingar. Tempel A, Largo di Torre Argentina, Roma. 2016

Fig. 3: Thon, Jan Ingar. Sammenligning av antall templer og triumfbuer i Roma basert på skriftlige kilder. 2016.

Fig. 4: Thon, Jan Ingar. Sammenligning av antall templer, triumfbuer og bypalasser i Roma basert på skriftlige kilder. 2016.

Fig. 5: Hebrew University of Jerusalem. Kart over Roma. 1570.

Fig. 6: Thon, Jan Ingar. S. Stefano Rotondo. Eksteriør. 2016

Fig. 7: Brandenburg, Konstantin. Rekonstruksjon av S. Stefanos opprinnelige interør og takkonstruksjon. *Brandenburg* 2005:308

Fig. 8: Brandenburg, Konstantin. S. Stefanos grunnplan. *Brandenburg* 2005:309

Fig. 9: Hülsen, Christian. Rekonstruksjon av Vestatempelet i Roma. *Leggende e Tradizioni dell'Antica Roma*, *Archeo*, Nr. 31:21.

Fig.10: Piranesi, Giovanni. Hercules Victor-tempelet. *Wilton*. 1994:226

Fig. 11: Thon, Jan Ingar. Hercules Victor-templet. 2016

Fig. 12: Thon, Jan Ingar. S. Stefano Rotondo. Interiør. 2016

Fig. 13: Thon, Jan Ingar. S. Maria in Trastevere. Spoliabruk. 2016

Fig. 14: Thon, Jan Ingar. S. Stefano Rotondo. Søylebasse. 2016

Fig. 15: Thon, Jan Ingar. Saturntempelet. 2016

Fig. 16: Thon, Jan Ingar. Tempelet til Antoninus og Faustina. 2016

Fig. 17: Piranesi, Giovanni. San Lorenzo in Miranda. *Wilton*. 1994:206

Fig. 18: Thon, Jan Ingar. Saturntempelet og San Lorenzo in Miranda. 2016

Fig. 19: Thon, Jan Ingar. Pantheon. Eksteriør 2016

Fig. 20: Thon, Jan Ingar. Pantheon. Spor etter strukturelle endringer. 2016

Fig. 21: Thon, Jan Ingar. Pantheon. Akse fra port med lysøye, alter og Maria-ikon. 2016

Fig. 22: Thon, Jan Ingar. Pantheon. Lysøye. 2016

Fig. 23: Thon, Jan Ingar. Skjematisk fremstilling av mulig påvirkning mellom Pantheon og S. Stefano Rotondo. 2017.

Tabeller

Tabell 1: Antall templer i Roma i henhold til skriftlige kilder.

Tabell.2: Antall bypalasser i Roma i henhold til skriftlige kilder.

Tabell 3: Antall triumfbuer i Roma i henhold til skriftlige kilder.

«Dersom templene er godt bygget, så ødelegg dem ikke. La dem i stedet omvendes fra å tilbe demoner, til å tjene den sanne Gud.»

Pave Gregor den Store, 601 e.Kr. Epsitola 76, PL 77.

1. Innledning og problemstilling

Denne oppgaven vil belyse de antikke templenes rolle og funksjon i Romas senantikk og tidlige middelalder i perioden 400 til 800 e.Kr. Gjennom en analyse av templene ønsker jeg å belyse et mer omfattende tema; det kristne Romas syn på sin egne hedenske fortid.

Den hedenske romerske statskultus døde ut på 300-tallet e.Kr. Romerrikets første kristne keiser Konstantin likestilte kristendommen med andre religioner i år 313. Senere keisere ga kristendommen økende privilegier på bekostning av de gamle religionene. I 391 innførte keiser Theodosius forbud mot all hedensk religiøs praksis. De romerske templene ble stengt. Det skulle gå mer enn 200 år før bygningene på nytt ble tatt i bruk.

Et studium av antikke templer i middelalderens Roma, innebærer også et studium av tidligkristne kirker. Dette fordi templene nærmest utelukkende ble gjenbrukt som kirker. Denne særegne og eksklusive formen for gjenbruk reiser spørsmålet om templene sto i en særstilling i forhold til andre antikke bygninger. Dette spørsmålet vil være sentralt i min oppgave.

Denne oppgaven har budt på visse utfordringer. Romas tidlige middelalder er en periode som i liten grad har blitt behandlet av arkeologer. De fleste verker om Romas arkeologi avsluttes på slutten av 400-tallet e.Kr eller det som tradisjonelt har blitt betraktet som Romerrikets fall og overgangen fra antikk til middelalder (Platner 1929; Lanciani 1979; Richardson 1992; Steinby 2000). Arbeidet med denne perioden blir ytterligere vanskeliggjort av den behandlingen fornminnene fikk etter Italias gjenforening med Roma som hovedstad i 1870. Datidens arkeologer prioriterte konsekvent antikken på bekostning av senere perioder, særlig middelalderen. I beste fall betød det at middelalderen fikk lite oppmerksomhet. I verste fall at middelalderbygninger og hele bydeler ble rasert for å «befri monumentene for sine uverdige omgivelser» som arkeologen Rodolfo Lanciani uttrykte det (Lanciani 1979:474). Denne

politikken nådde sitt høydepunkt under Benito Mussolinis fascistiske diktatur i perioden 1922 til 1943 (Fig. 1).



Fig. 1: Italias diktator Benito Mussolini erklærer krig mot middelalderen. I bakgrunnen til venstre synes Fedrelandsalteret- det moderne Italias forsøk på å gjenskape antikkens monumentalarkitektur og Romas ærefulle fortid (*La Domenica del Corriere*, 1935).

Dette innebar også at antikke templer som hadde blitt gjenbrukt gjennom mange hundre år, ble rensket for spor etter gjenbruken og tilbakeført til en antatt opprinnelig eller antikk tilstand. Templenes tilstand i deres gjenbrukte form ble i liten eller ingen grad dokumentert av datidens arkeologer. Av disse grunnene har litterære primærkilder med beskrivelser av monumentene i deres middelalderske tilstand vært sentralt i arbeidet med oppgaven, da det arkeologiske materialet i mange tilfeller ikke lenger eksisterer.

Det finnes også en rekke mer kommersielle avbildninger av bygningene i deres gjenbrukte tilstand i form av postkort, kobberstikk og lignende. Til tross for at det dreier seg om kommersielle eller kunstneriske avbildninger, kan de gi verdifull informasjon om de

strukturelle endringene templene hadde gjennomgått i forbindelse med gjenbruken før de ble rensset fra slutten av 1800-tallet.

Jeg anser ikke nødvendigvis denne kildebruken som uheldig. Religionsskiftet i Romerriket er et komplekst emne som innbyr til tverrfaglighet og bruk av et bredt utvalg av kilder og materiale. Jeg anser fag som religionshistorie, idehistorie og kunsthistorie som naturlige hjelpvitenskaper til arkeologien i denne sammenhengen. Slik vil emnet belyses fra mange sider og få flere nyanser. Dette er også noe jeg har siktet mot i oppgaven.

Romas politiske og ikke minst religiøse utvikling gjennom overgangen fra hedendom til kristendom i den aktuelle perioden, har fått større plass i oppgaven enn opprinnelig planlagt. Dette gjelder særlig kirkens syn på Romas hedenske fortid og den klassiske arven. Jeg opplever at slike forhold og templenes bruk og gjenbruk er knyttet til hverandre og gjensidig bidrar til å belyse hverandre. Ved å studere templenes skjebne, får vi også et bilde av Romas åndelige og politiske utvikling i en periode som tidligere har fått liten oppmerksomhet innen arkeologien og som derfor med en viss rett kalles *The Dark Ages* eller De mørke århundrene. Jeg ønsker med denne oppgaven å bidra til å gjøre perioden mindre mørk og belyse en av de mest omveltende og betydningsfulle epokene i Europas historie.

Opgaven vil følgelig undersøke de antikke templenes roller og funksjoner i Roma etter kristendommens innføring og forbudet mot hedensk kultus, i perioden fra omkring 400 til 800 e.Kr. En sentral problemstilling er hvorvidt templene stod i en særstilling i forhold til andre antikke bygninger og om dette kan forklare arten av og tidspunktet for gjenbruken av templene. Et annet sentralt spørsmål vil være i hvilken grad litteratur og teorier hentet fra forskningsområdet fortid i fortiden kan bidra til større forståelse av gjenbruken av antikke templer i middelalderens Roma.

3 .Teori og metode

3.1. Teoretisk rammeverk

I dette kapitlet vil jeg gi en gjennomgang av de mest relevante trekkene ved det teoretiske rammeverket for min oppgave og hvordan jeg vil bruke det på mitt materiale. Som teoretisk basis bygger jeg særlig på teoriene til Richard Bradley, Christopher Gosden, Gary Lock og Laurent Olivier. Disse arkeologenes materiale er hovedsakelig hentet fra andre områder og perioder enn mitt. Da gjenbruk av materiell kultur og ideer må sies å være universelle fenomener, føler jeg likevel at disse teoriene er relevante redskaper for min oppgave. Jeg tror også at det å hente teorier fra andre områder enn mitt eget, vil virke berikende og gi oppgaven et bredere perspektiv og forhåpentligvis gjøre den mer aktuell og relevant også for andre områder innen arkeologi, historieforskning og samfunnsforskning.

Fortid i fortiden

Richard Bradley hevder at tidligere tiders samfunn på samme måte som oss, ønsket å tolke og forstå sin egen fortid. Kunnskapen om at samfunnet hadde en fortid, skyldtes særlig materielle levninger. Bradley hevder at monumenter «nødvendigjorde tolkning» fordi fortidens kulturer var «klar over de materielle levningene av deres egen fortid i landskapet de levde i. Selv om de valgte å overse dem ville de ha budt på utfordringer.» (Bradley 2002:13). Forklaringen på dette er i følge Bradley at materiell kultur er mer varig enn ideene den ble skapt for å uttrykke. Et monument ble skapt på et bestemt tidspunkt med en bestemt funksjon og betydning. Over tid kunne monumentets opprinnelige betydning bli glemt, men de materielle minnene bestod og ble tolket på en ny måte. Bradley kaller det «monumentenes dobbeltliv»: de bygges i nåtiden, men er rettet mot fremtiden. For fremtidens mennesker representerer de fortiden, men også samtiden. Dette fordi de gjenbruker eller tolker monumentene på en ny og annerledes måte enn den opprinnelige hensikten eller funksjonen (Bradley 2002:82-83).

Samtidig hevder Bradley at det fantes monumenter som ikke i samme grad krevde eller var gjenstand for nytolkning, men «monumenter hvis opprinnelige unnfangelse later til å ha blitt respektert og hvor den strukturelle sekvensen hovedsakelig bestod av reparasjoner og vedlikehold som var nødvendig for at de forble i bruk.» (Bradley 2002:85). Jeg oppfatter denne ideen som særlig relevant for mitt materiale. I Roma var det neppe et alternativ å overse minnene om fortiden, da de i den aktuelle perioden var nær sagt allestedsnærværende.

I motsetning til de fleste av Bradleys studier var dessuten Roma et litterært samfunn med klare ideer om sin egen fortid. Likevel tyder enkelte tidlige middelaldertekster på at den opprinnelige bruken av antikke bygninger med tiden ble mer uklar. Til dels ble de satt inn i en mytisk kontekst, som når amfiteateret i Verona i diktet *Versus de Verona* beskrives som en labyrint og knyttet til mytene om Thesevs og labyrinten på Kreta. Jeg kommer nærmere tilbake til disse tekstene senere i oppgaven (Ward-Perkins 1985:224-227).

Genealogisk og mytisk historie

Chris Gosden og Gary Lock introduserte begrepene genealogisk og mytisk historie. Jeg opplever at skillet mellom disse har fellestrekk med den endrede tolkningen av monumenter over tid som Bradley beskriver. Den genealogiske historien er den nære historien som samfunnet har nokså presise erindringer om. Disse erindringene kan være knyttet til materiell kultur eller muntlige overleveringer om for eksempel forfedre, derav navnet genealogisk historie (Gosden & Lock 1998:4-6). Gosden & Lock hevder at gjenfortellinger eller kontinuerlig gjenbruk av materiell kultur opprettholder og forsterker båndene til fortiden og samfunnets identitet. Denne gjenbruken kan også ta form av vedlikehold av monumentene. Lignende tanker finnes også hos Bradley der han argumenterer for at monumenter fungerer som materielle uttrykk for et samfunns sosiale eller kollektive minne (Gosden & Lock 1998:2-3; Bradley 2002:12-13).

Den mytiske historien omfatter begivenheter som ligger lenger tilbake i tid. Erindringen om disse er mer uklar og får et mytisk preg. Dette forklares med at muntlige overleveringer blir mindre presise etter omkring 200 år. Materiell kultur blir etter denne tiden gjenstand for en friere tolkning enn i den genealogiske historien. I denne formen for historie kan opprinnelsen til bygninger og monumenter få en religiøs eller mytisk forklaring. De opprinnelige arkitektene eller byggmesterne kan beskrives som guder, mytiske forfedre eller andre legendariske skikkelser (Gosden & Lock 1998:2-5; Bradley 2002:112-124).

Da Roma som omtalt var et litterært samfunn med bevissthet om sin egen fortid, ville trolig kunnskapene om fortiden vedvare lenger enn i de forhistoriske samfunn som er gjenstand for Gosden & Locks studier. Jeg oppfatter det likevel som relevant å bruke deres teorier på mitt materiale for å undersøke hvorvidt avstanden i tid påvirket oppfatningen av templenes opprinnelige funksjon og hvorvidt dette påvirket arten av eller tiden for gjenbruk.

Hvor bevisst var gjenbruken?

Bradley hevder at den tidlige kirken kunne forholde seg til hedenske monumenter gjennom konfrontasjon eller assimilering, med andre ord ødeleggelse eller ved å inkorporere dem i den nye religionen. I følge Bradley kan bevisst ødeleggelse av monumenter bidra til økt oppmerksomhet rundt monumentet eller konflikter (Bradley 2002:112-116). Dette kan særlig ha vært tilfelle med monumenter med sterke emosjonelle assosiasjoner og knyttet til et samfunns fortid og identitet. Jeg opplever at Romas templer var den typen monumenter. En mer effektiv strategi kunne være assimilering. Det kunne ta form som gjenbruk av bygninger eller monumenter, ved å tolke dem på nytt, konvertere dem til kristent bruk og sette dem inn i en kristen kontekst.

Bradley hevder likefullt at gjenbruk eller ødeleggelse ikke alltid skyldtes bevisste hensikter eller motiver: «Bare det å leve i et tradisjonelt samfunn kan ha innprentet en følelse av hva som var riktige former og oppførsel.» (Bradley 2002:12). Bradley hevder at slik erfaring kan komme gjennom såkalt kroppslig erfaring i form av deltakelse i ritualer og seremonier. Slike konvensjoner ble lært gjennom erfaring og observasjon og ble muligens aldri kodifisert. I slike tilfeller foretok mennesker valg mer gjennom intuisjon enn intellekt

Jeg vil også undersøke en annen idé som finnes hos Bradley, nemlig hvorvidt templenes eventuelle særstilling kan skyldes at templene, med sine innskrifter og dedikasjoner knyttet til Romas fortid, fungerte som en form for visuell kollektiv hukommelse eller muligens mnemoteknikk. Jeg tror også slike teorier kan belyse hvorvidt denne funksjonen medførte en større respekt og ærbødighet for templene enn andre antikke bygninger.

Slik jeg tolker Bradleys ideer, var ikke gjenbruk av bygninger, former og ideer nødvendigvis resultat av rasjonelle, bevisste valg. Det kan ha vært uttrykk for en ubevisst tillært, emosjonell eller intuitiv følelse eller videreføring av hva som var den korrekte bruken, handlingen eller formen. Senere i oppgaven vil jeg undersøke hvorvidt dette kan være en mer relevant forklaring på gjenbruken av romerske templer enn bevisste forsøk på å bryte med eller eventuelt videreføre tradisjoner og former.

Fortid, nåtid og fremtid i samspill

Laurent Olivier skriver: «Som jernalderarkeolog trodde jeg lenge at jernaldermennesker levde i et slags jernaldermiljø, arbeidet med jernalderredskaper, levde i jernalderhus, begravde mennesker med begravelser fra jernalderen.» (Olivier 2001:62-64). Olivier mener denne oppfatningen av fortiden er grunnleggende feil: «Vi tar feil når vi oppfatter noen periode i fortiden som unik. Et hvert øyeblikk i fortiden er nødvendigvis multitemporært.» (Olivier 2001:66). Disse tankene finnes også hos Bradley når han sier at monumentene bygges av nåtiden, men er rettet mot fremtiden. Til dette legger Olivier tanken om at monumenter og ideer også er bygget på fortiden. Ingen historisk periode eksisterer i et vakuum, heller ikke monumentene eller ideene som skapes i den perioden: «Nåtiden består til en hver tid av en oppsamling av alle de tidligere tilstander som har bygget denne nåtiden.» Dette gjelder også fortidens kulturers nåtid, mener Olivier (Olivier 2001:66).

Jeg vil bruke Oliviers tanker til å undersøke om dette kan bidra til å belyse gjenbruken av templer i Romas middelalder, siden Romas middelalderse nåtid i sterk grad var preget av den hedenske fortiden i form av både arkitektur og ideer. Disse minnene fra fortiden var trolig mer til stede i Roma enn andre steder. De var en del av middelalderens nåtid som var umulig å overse og som datidens romere var nødt til å forholde seg til.

Forskning på gjenbruk og ødeleggelse av templer

Det forrige punktet leder over til spørsmålet om hvor tilstedeværende de hedenske monumentene var for middelalderens romere. En tidligere utbredt oppfatning har vært at den hedenske kulturarven, ikke minst templene, ble utsatt for en bevisst og omfattende ødeleggelse ved overgangen fra hedendom til kristendom (Ward-Perkins 1985:85-91, 212; Caseau 1999:21-60). Her vil jeg særlig støtte meg til Richard Bayliss, Michael Mulryan og Luke Lavans teorier og forskningsresultater. Sentralt i deres arbeider er tanken om at templene i liten grad ble utsatt for noen omfattende eller bevisst ødeleggelse i overgangen fra hedendom til kristendom. Det er derfor grunn til å anta at antikk arkitektur, ikke minst hedenske templer, preget den nåtiden middelalderens romere levde i.

Lavan hevder at den tradisjonelle holdningen at templer og annen hedensk kultur ble bevisst ødelagt av kristne, bygger på generelle antagelser basert på samtidige og til dels upålitelige skriftlige kilder. I det arkeologisk materialet finnes lite som underbygger påstandene om

tempelødeleggelse (Lavan 2011). Bayliss arbeider hovedsakelig med tempelgjenbruk i den østlige del av Romerriket, særlig Tyrkia og Syria. Hans arbeider er likevel relevante for min oppgave, ikke minst på grunn av hans kvantitative analyser som omfatter hele Romerriket. Forholdene i det østlige Romerriket er også relevant som en komparativ referanse til situasjonen i Roma som av blant annet Bayliss beskrives som unik i forhold resten av Romerriket (Bayliss 2004).

Sammenfatning

Til tross for geografiske og kronologiske ulikheter mellom Gosden & Lock og Bradleys materiale og mitt, mener jeg deres teorier er relevante for min oppgave og mitt arkeologiske materiale. Som nevnt innledningsvis er gjenbruk og nytolkning av materiell kultur tilnærmet universelle fenomener.

Jeg vil også hevde at å bruke Bradley og Gosden & Locks teorier på mitt materiale kan ha en ekstra verdi. Ved å studere et litterært samfunn som det romerske vil jeg kunne sammenligne det arkeologiske materialet med skriftlige kilder og på den måten undersøke relevansen av Bradley og Gosden & Locks teorier fra forhistoriske kulturer på en historisk kultur. Dette vil kunne gi teoriene jeg bygger på samt mitt eget materiale og studier en mer omfattende og allmenngyldig verdi.

Bayliss og Lavan har i større grad arbeidet med samme periode og område som min oppgave behandler. Selv om Bayliss hovedsakelig arbeider med Østromerriket, er hans arbeider relevante blant annet på grunn av hans kvantitative analyser og fordi han også fremsetter mer generelle teorier om templenes skjebne under religionsskiftet. I likhet med Lavan er hans hovedtanke at tempelødeleggelse var sjeldne generelt og byer som Roma spesielt.

3.2. Metode og fremgangsmåte

Kvantitativ analyse

Med utgangspunkt i det teoretiske rammeverket og for å besvare min hovedproblemstilling om templene stod i en særstilling i forhold til andre antikke bygninger, vil jeg innledningsvis foreta en kvantitativ analyse av det arkeologiske materialet. Min tanke er at dersom det var en vesensforskjell i måten romerne forholdt seg til templene på, vil dette gjenspeile seg i det kvantitative materialet. Mer konkret i antall templer som eksisterte og var bevart på forskjellige historiske tidspunkter sammenlignet med andre bygninger fra samme periode. Jeg komme tilbake til mer detaljerte beskrivelser av utvalg av materiale samt fremgangsmåte i den aktuelle del av oppgaven. Blant annet vil jeg behandle forhold knyttet til kildekritikk av primærkilder mer inngående i forbindelse med de enkelte tekstene.

Litterær analyse

I den litterære analysen vil jeg behandle primærkilder som omtaler antikke bygninger generelt og hedenske templer spesielt. Dersom den kvantitative analysen viser at antall bevarte templer er høyere enn andre bygningstyper eller monumenter, vil den litterære analysen kunne bidra til å forklare årsakene til dette. I likhet med den kvantitative analysen vil jeg drøfte utvalg, metode og fremgangsmåte for den litterære analysen mer inngående i det aktuelle kapittelet.

Kvalitativ bygningsanalyse

Den kvalitative bygningsanalysen omfatter et utvalg av bygninger som mer i detalj vil kunne belyse det kristne Romas forhold til templene og sin egen hedenske fortid. Materialet for den kvalitative analysen vil dels være primærkilder, dels nyere forskning og dels egne feltstudier i Roma. Bygningene er valgt ut med den hensikt å ytterligere belyse og videreutvikle funn fra den kvantitative og litterære analysen. Det dreier seg om bygninger som er utmerkende av historiske grunner og som kan gi viktig informasjon om Romas forhold til egen fortid i den aktuelle perioden 400 til 800 e.Kr.

Den kvalitative analysen vil også kunne gi informasjon om bygningens bevaringstilstand ved tidspunktet for gjenbruk, noe som igjen vil kunne besvare spørsmål om bygningens utvikling i

perioden fra forbudet mot tempelkultus til gjenbruk til nye formål. Beskrivelser av bygningene i skriftlige primærkilder vil kunne bidra til å forklare årsaken til den lange tiden som forløp fra forbud til gjenbruk. De litterære kildene samt feltstudier vil også kunne gi svar på årsakene til at templene ble gjenbrukt. Jeg vil også lete etter spor av strukturelle endringer som var nødvendige av funksjonelle eller religiøse grunner for å gjøre templene egnet til gjenbruk.

Den kvalitative analysen inkluderer også studier av avbildninger av bygningene. Da det arkeologiske materialet som nevnt ofte er forsvunnet, er illustrasjoner av bygningene i sin gjenbrukte eller middelalderske tilstand av verdi og betydning. Fra 1700-tallet ble dannelsesreiser til Roma fra Nord-Europa stadig mer vanlig. Dette resulterte i en formelig industri av postkort og kunst, gjerne i form av grafikk, beregnet på tilreisende turister, studenter og forskere til Roma. Kvaliteten varierte, men da det meste ble produsert før de omfattende utgravningene og ødeleggelsen av Romas middelalder fra slutten av 1800-tallet, gir avbildningene en god antydning av hvordan templene kan ha sett ut i sin gjenbrukte, middelalderske tilstand. Av særlig verdi er grafikerens Giovanni Piranesi (1720-1778) serier med raderinger og etsninger av Romas antikke bygninger. Piranesi verker var av meget høy kvalitet og bygde på grundige forundersøkelser, oppmålinger og annet forarbeid av en nærmest arkeologisk art.

Feltstudier

Egne feltstudier og bygningsanalyser i Roma vil spille en viktig rolle i den kvalitative analysen. Jeg har latt meg inspirere av Richard Bradleys beskrivelse av feltanalyse og dens betydningen for arkeologiske studier:

Feltanalyse baserer seg utelukkende på den fortsatte tilstedeværelsen av levninger fra fortiden. Langt fra å være begravet er de nærværende på overflaten. Tiden som har gått har ikke dekket over dem, i stedet har den bidratt til deres utbredelse [...] Resultatet av fortidens aktivitet ville vært synlig for fortidens mennesker akkurat som de fortsatt kan gjenkjennes i dag [...] Feltstudier sammenligner fenomener fra forskjellige perioder som har smeltet sammen fra det øyeblikket de ble skapt til slik de fremstår i nåtiden (Bradley 2002:156).

Jeg finner dette særlig relevant for mitt emne og materiale. I de opptil 2500 årene som har gått siden de romerske templene ble unnfanget og bygget, har de i liten eller ingen grad vært ute av syne i Romas urbane landskap. De har vært en del av befolkningens bevissthet og identitet gjennom hele denne perioden og kan sies å inneholde avleiringer av samfunnets minner og handlinger. De forskjellige periodene har, som Bradley uttrykt det, smeltet sammen og utgjør bygningenes biografier.

Jeg betrakter også feltstudier som betydningsfulle da jeg ikke anser gjenbruken av templer som rent pragmatisk eller funksjonell. Jeg mener den også inneholder kognitive, religiøse og emosjonelle aspekter. Bygningens geografiske og topografiske plassering kan ha bidratt til å påvirke tiden for og arten av gjenbruk. Antikke templer kan også ha bidratt som inspirasjon og ideer til nye bygninger. Det å rent fysisk og visuelt oppleve effekten og inntrykket av bygningene og deres plassering, vil kunne bidra med inspirasjon og til å se nye sammenhenger. Min tanke er at vår tids visuelle, estetiske og emosjonelle opplevelse av en bygning eller et landskap ikke nødvendigvis er grunnleggende forskjellig fra opplevelsen til fortidens mennesker.

4. Kvantitativ analyse

Kvantitativ analyse av templer

Den tradisjonelle oppfatningen har vært at templene gjennomgikk et omfattende forfall under overgangen fra antikk til middelalder og hedendom til kristendom. Det blir hevdet at den nye religiøse og politiske situasjonen førte til at de antikke templene forfalt grunnet manglende finansiering og vedlikehold, for deretter å bli gjenbrukt som byggemateriale i andre bygninger. I andre tilfeller blir det hevdet, ble templene utsatt for bevisst ødeleggelse av kristne (Ward-Perkins 1985:85-91, 212; Caseau 1999:21-60). I dette kapittelet vil jeg undersøke om dette stemmer overens med det kvantitative materialet.

En kvantitativ analyse av templer i Roma vil av forskjellige grunner ha visse særtrekk og utfordringer sammenlignet med annen arkeologisk kvantitativ analyse. Templene har i liten grad blitt behandlet som arkeologiske «funn.» De har vært i kontinuerlig bruk og en del av det urbane landskapet gjennom størstedelen av sin eksistens. Romas templer har følgelig i liten grad vært gjenstand for kvantitativ analyse.

Deler av den kvantitative analysen bygger dessuten på skriftlige kilder som har tallfestet antall templer og andre bygninger. Som forklart tidligere har tilstanden til det arkeologiske materialet gjort dette nødvendig. Visse kilder er presise og omfattende. Dette gjelder særlig de antikke listene over bygningstyper i Roma. Det samme gjelder til en viss grad nyere arkeologisk forskning og litteratur, selv om kvantitativ analyse av bygninger i Roma har vært foretatt kun i beskjeden grad.

Kildene fra andre perioder er mer sparsomme og upresise. Dette gjelder særlig de middelalderske kildene som i hovedsak kan beskrives som reiseskildringer eller reiseguides til Roma. Disse inneholder i motsetning til de antikke kildene, ingen lister over bygninger med angivelse av antall, men er mer deskriptive. Likefullt har disse kildene verdi, da de omtaler bygninger som eksisterte på tidspunktet de ble skrevet og som senere har forsvunnet. De vil kunne bidra til å danne et helhetlig bilde av de antikke templenes tilstand i tidlig middelalder og når de eventuelt ble ødelagt. Dette siste er direkte relevant for spørsmålet om templene stod i en særstilling og ble behandlet deretter.

Ved å sammenstille dette materialet, vil jeg forsøke å gi et bilde av de antikke templenes situasjon i den aktuelle tidsperioden. For å utfylle dette bildet, vil jeg også bruke moderne forskning som analyserer i hvilken grad antikke templer ble utsatt for bevisst ødeleggelse.

Antall templer i antikke og middelalderske kilder

På 300-tallet e.Kr. ble det produsert kataloger som oppsummerte antall bygninger og monumenter i Romas bydeler. Den første var *Notitia Urbis Regionum XIII Cum Breviariis Suis* og er datert til år 334 e.Kr. Den andre bar tittelen *Curiosum Urbis Romae Regionum XIII* og dateres til år 357. Til tross for enkelt forskjeller, er de i all hovedsak identiske. Man må dog ta antallet med visse forbehold, da kildene et sted kun omtaler at det i en bydel finnes «templer» uten å angi et nærmere antall. Det nærmeste man kommer er å anslå antall templer i Roma på 300-tallet til omkring 50 (Lanciani 1901:48-49; Engström 1912; Lanciani 1979:vii; Krautheimer 2000:13-14).

Flere kilder fra tidlig middelalder kommenterer også den generelle tilstanden til romerske templer uten å angi spesifikke tall. Under keiser Konstantius besøk i Roma i 357 beskrev hans biograf at keiseren så «langs hver gate i Den evige stad uskadde templer med gudenes navn innskrevet på frontonene, og selv om han var en kristen, viste han stor ånd og forståelse.» (Lanciani 1924:34).

Den bysantinske historikeren Procopius skrev på 500-tallet at

av alle folkeslag i verden, er det romerne som høyest elsker sin by og dens historiske monumenter. Selv om de har vært ofre for barbarenes invasjoner en rekke ganger, har de lyktes i å beholde mange av sine storslagne bygninger og bevare minner knyttet til byens opprinnelse og grunnleggelse (Lanciani 1901:87).

Samme Procopius beskriver i sitt verk «Goterkrigene» fra 500-tallet Tempelet til Janus på Forum Romanum. I følge forfatteren var tempelet fortsatt tilnærmet intakt med fasade, dekorasjoner, kultstatue i bronse og porter i messing. Tempelet til Janus er i dag forsvunnet (Ward-Perkins 1985:89).

Noe mer detaljert er det såkalte Einsiedeln-manuskriptet fra omkring år 800. Det var beregnet på pilegrimer og kan nærmest beskrives som en reiseguide til Roma. Heller ikke denne teksten tallgir antall bygninger i Roma. I stedet beskriver den 11 forskjellige reiseruter gjennom Roma og hvilke bygninger og monumenter som omkranser disse (Lanciani 1901:142-154). I stedet for komplette lister over bygninger, gir Einsiedeln-manuskriptet glimt av tilstanden i de enkelte bydeler omkring år 800. Både Lanciani og Ward-Perkins peker særlig på omtalen av tre templer på Forum Romanum som siden forsvant (Ward-Perkins 1985:220-223). Disse

templene eksisterte med andre ord fortsatt på 800-tallet og ble ikke ødelagt under overgang til kristendom og middelalder.

Adskillig mer detaljert er verket *Mirabilia Urbis Romae*, forfattet omkring 1140 av kanniken Benedictus ved Peterskirken. I likhet med Eisedeln-manuskriptet er *Mirabilia* skrevet som en reisefører gjennom Roma. I motsetning til Eisedeln-manuskriptet fokuserer derimot *Mirabilia* nærmest utelukkende på Romas antikke hedenske monumenter, noe som gjør teksten særlig relevant. *Mirabilia* omtaler 41 templer i Roma (Worm 1994). Dette innebærer likevel ikke at alle disse var intakte på Benedictus tid. Forfatteren benyttet trolig både tidligere skriftlige kilder og muntlige overleveringer, i tillegg til sine egne observasjoner. En annen feilkilde er at Benedictus hyppige utelater verbet «er, var eller har vært», med andre ord hvorvidt templene «lå, ligger eller har ligget»; om de hadde eksistert eller fortsatt eksistererte (Worm 1994:20-21).

Benedictus navngir også templer som er ukjente fra andre kilder. Dette kan skyldes at Benedictus navnga templene basert på latinske innskrifter, som fortsatt eksisterte i stort antall på 1100-tallet, uten å forstå dem (Worm 1994:36-37). Dette kan antyde at Benedictus med selvsyn observerte mange av templene han beskrev. Dersom han hovedsakelig hadde beskrevet dem basert på tidligere kilder, ville navngivingen trolig overensstemt med disse. De antikke regionarienes plassering av Romas bygninger var dessuten basert på den antikke bydelsinndelingen; en inndeling som ikke lenger ble brukt eller var kjent på Benedictus tid (Worm 1994:30).

Worm påpeker også at Benedictus neppe var i stand til å sikkert avgrense hvor et tempel sluttet og neste begynte i et tempelkompleks. Benedictus kan ha omtalt et ruinkompleks som ett tempel, mens det i virkeligheten var tale om flere enkeltbygninger (Worm 1994:37). Dermed kan antallet templer ha vært større enn antallet Benedictus nedtegnet. Heller ikke Benedictus *Mirabilia* kan derfor betraktes som en fasit til antall templer i Roma, noe forfatterens beskrivelse av sine kilder og metoder også antyder: «Disse og mange andre templer og palasser tilhørende keisere, konsulere, senatorer og prefekter, fantes i det hedenske Roma, slik vi har lest i gamle annaler, sett med våre egne øyne og hørt fra våre eldre.» (Krautheimer 2000:199; Worm 1994:79-80).

Som et siste eksempel på forsøk på å tallfeste templene i Roma vil jeg nevne Rodolfo Lancianis banebrytende arbeider innen romersk arkeologi omkring forrige århundreskifte (Tabell 1). I boken *Wanderings through Ancient Roman Churches* fra 1924 fastslår han at

«det er 59 bevarte antikke templer.» (Lanciani 1924:34). At antallet templer synes høyere på 1900-tallet enn 300-tallet, kan skyldes at templer som allerede i antikken var i forfall eller ute av bruk ikke ble regnet med i regionskatalogene. Lancianis arbeider var gjennomsyret av en beundring for antikken og følgelig en negativ holdning til Romas kristning og middelalderen. Han omtaler like fullt overgang fra hedendom til kristendom som «en meget mild revolusjon. De tidlige kristne [...] må fritas fra beskyldningen om den systematiske ødeleggelse av det hedenske Roma.» (Lanciani 1924:40).

TIDSPUNKT	ANTALL	KILDE
300-tallet	50	Regionskatalogene
1100-tallet	41	Mirabilia
1900-tallet	59	Lanciani

Tabell 1: Antall templer i Roma i henhold til skriftlige kilder.

Avslutningsvis vil jeg nevne at det også etter Lancianis tid har blitt oppdaget nye templer i Roma. Under store bygningsarbeider på plassen Largo di Torre Argentina på begynnelsen av 1900-tallet ble det funnet omfattende antikke ruiner. Det påfølgende utgravningsarbeidet avdekket fire templer fra republikansk tid. Av disse er særlig de såkalte Tempel A og Tempel B godt bevart, med til dels intakte søylerader. Tempel A ble konvertert til kirken S. Nicolo dei Cesarin på 1130-tallet. Dette er det siste dokumenterte eksempelet på tempelgjenbruk i Roma. Symptomatisk nok ble sporene etter middelalderens gjenbruk rasert av Mussolinis arkeologer. I dag er fragmenter av freskene i apsiden eneste spor etter middelalderkirken (Fig.2).



Fig. 2: Tempel A på Largo di Torre Argentina ble gjenbrukt som kirken S. Nicolo dei Cesarin på 1130-tallet. Dette siste eksempelet på tempelkonvertering ble «frigjort» fra middelalderen av Mussolinis arkeologer på 1920-tallet (Thon, 2016).

Spoliabruk som indikasjon på tempelforfall

Bruken av bygningselementer som tilsynelatende er hentet fra andre og eldre bygninger (*spolia*) har blitt brukt som et argument for templerenes forfall og ødeleggelse. Det blir hevdet at bygningselementer, særlig søyler, må stamme fra eldre monumentalbygninger, særlig templer, som gjennom forfall eller bevisst ødeleggelse (spoliering) har blitt gjenbrukt i nybygg fra senantikk og tidlig middelalder. Dette gjelder særlig nye kirkebygg (Fabricius Hansen 2006).

Arkeologer som Michael Greenhalgh og Hugo Brandenburg har de senere år imøtegått dette synet. Michael Greenhalgh hevder selve bruken av begrepet *spolia* er problematisk. Han omtaler dette som «en kunsthistorisk besettelse med *spolia*.» (Greenhalgh 2011:77). I bruken av begrepet *spolia* ligger implisitt en bevisst og til dels ideologisk motivert ødeleggelse og gjenbruk av hedensk arkitektur. Greenhalgh skriver at

spolia i den strenge betydningen av ordet henviser til rustninger og våpen [...] som ble erobret fra den beseirede fienden, bevart og utstilt. [...] Betegnelsen spolia har blitt overtatt og brukt for generelt; selve bruken av termen antyder at gjenstander ble verdsatt for deres programmatisk anvendelighet. Gjenbruk (*reimpiego, reutilisation*) er et bedre begrep, da det er nøytralt og ikkedømmende (Greenhalgh 2011:78-79).

Hugo Brandenburg hevder det finnes lite eller intet belegg for bruk av spolia i det arkeologiske materialet fra senantikkk og tidlig middelalder. Han argumenterer derimot for at de heterogene uensartete bygningselementene i middelalderske nybygg, stammer fra marmordepoter i Roma og omegn, til dels er importerte materialer fra steinbrudd i det østlige Middelhavet. Med andre ord helt eller delvis prefabrikkerte søyler og andre bygningselementer eller det vi med et moderne uttrykk kan omtale som lagervarer. Brandenburg påpeker at det fantes en rekke slike marmordepoter langs Tiberen og andre områder i Roma som inneholdt «store mengder råmaterialer, halvferdige arkitektoniske elementer og materialer fra forfalne eller ikke fullførte byggeprosjekter oppbevart under keiserlig overoppsyn.» (Brandenburg 2011:54-55).

Det heterogene og lite enhetlige preget i nybygg fra senantikkk og tidlig middelalder kan trolig forklares med bruk av slike lagermaterialer og ikke bruk av materialer fra spolierte templer. Bruken av spolia fra store antikke bygninger ville gitt nybyggene et mer helhetlig, symmetrisk og homogent preg (Brandenburg 2011:60).

Et gjennomgående trekk i litteratur som hevder at kirker og andre nybygg fra den aktuelle perioden ble konstruert av spolia fra antikke templer, er at forfatterne konsekvent unnlater, eller er ute av stand til, å identifisere hvilke bygninger de påståtte spolia skulle stamme fra (Fabricius Hansen 2006, 2010). Som et eksempel nevner Brandenburg kirken S. Pietro in Vincoli fra midten av 400-tallet e.Kr.:

Alle forsøk på å spore denne uvanlige serien [av søyler] til en velkjent romersk bygning, har vist seg forgjeves [...] Det virker opplagt at vi i S. Pietro in Vincoli, som med andre betydningsfulle sakrale bygninger fra denne perioden, har å gjøre med lagermaterialer (Brandenburg 2011:64).

Som et annet eksempel nevner Brandenburg søyler fra Peterskirken med tydelige spor etter verktøy og nylig bearbeidelse som «åpenbart må betraktes som lagermaterialer.» (Brandenburg 2011:61). Et siste eksempel er kirken S. Stefano Rotondo bygget på 400-tallet

over ruinene av et Mithras-tempel, hvor ingen av de 22 kapitlene ble laget spesielt for denne bygningen, men trolig ble sammensatt av beholdningen fra verksteder og lagre. På enkelte av søylene i S. Stefano har Brandenburg identifisert produsentens fabrikkmerke, noe som gjør det overveiende sannsynlig at søylene ikke var spolia, men nylaget eller hentet fra marmordepoter (Brandenburg 2011:65).

Brandenburgs konkluderer med at særlig kirkene i Romas senantikk og tidlige middelalder var

sammensatt av grove, halvferdige eller fullførte arkitektoniske elementer fra forskjellige perioder og områder, som hadde blitt oppbevart i marmorlagre til offentlig bruk. [...] Disse elementene fra offisielle depoter eller verkstedslagre var ikke spolia i den egentlig betydningen, det vil si gjenstander innhentet ved å ødelegge og plyndre eldre strukturer i den hensikt å fremskaffe bygningsmaterialer. De ble ikke, i hvert fall ikke direkte, fjernet fra en opprinnelig arkitektonisk kontekst [...] Dette bekrefter indisiene fra skriftlige kilder og arkeologisk materiale, nemlig at Romas bybilde i det store og hele ble bevart i denne perioden gjennom å ivareta og restaurere antikke offentlige bygninger, som ikke var gjenstand for rivning og benyttelse til nye konstruksjoner (Brandenburg 2011:67).

Både Brandenburg og Greenhalgh konkluderer med at de store endringene og ødeleggelsen av Romas antikke arkitektur fant sted på et langt senere tidspunkt. Greenhalgh påpeker at «det er avgjørende å huske på at mange mennesker i middelalderens Vest-Europa levde ansikt til ansikt med ruiner, som fortsatt var en del av alle opprinnelige romerske byer.» (Greenhalgh 2011:81).

Her er han på linje med Lanciani som hevder at de største endringene i den urbane arkitekturen fant sted fra høymiddelalderen opp gjennom Renessansen, det han malerisk beskriver som «Romas ynkelige tilstand mot slutten av 1500-tallet, som knapt ble skjult under Renessansens overflatiske glans.» (Lanciani 1901:226). Blant det omfattende arkeologiske og skriftlige materialet Lanciani legger frem, kan nevnes det da intakte Tempelet til Roma og Venus som i perioden 1450 til 1454 ble systematisk ribbet for porfyrøsøylar som ble benyttet til å bygge ovner for kalkbrenning (Lanciani 1901:207).

Tempelødeleggelser og tempelkonvertering

Bryan Ward-Perkins hevdet at vi vet mer om hva som ble ødelagt enn hva som til enhver tid var bevart av antikke romerske bygninger (Ward-Perkins 1985:223). Et studium av antall templer som er dokumentert ødelagt kan derfor bidra til å belyse templenes situasjon i tidlig middelalder. Den tradisjonelle oppfatning av en omfattende tempelødeleggelse ved overgangen til kristendommen har de senere år kommet under økende kritikk. Helen Saradi-Mendelovici hevder at «fiendtlighet mot hedenske monumenter langt fra var et generelt fenomen eller en offisiell politikk fra den kristne staten eller kirken.» (Saradi-Mendelovichi1990:47). I en nyere studie hevder Luke Lavan at oppfatningen om kirkens aggresjon mot antikke templer bygger mer på generelle inntrykk hentet fra samtidige litterære kilder enn fra det arkeologiske materialet. Han sier videre at tempelødeleggelser har blitt identifisert på «kun en håndfull steder.» (Lavan 2011:20, 22).

Lavan baserer sine konklusjoner på blant annet Richard Bayliss forskning på tempelkonvertering og tempelødeleggelser (Bayliss 2004). I sin studie identifiserte Bayliss 120 eksempler på konvertering av templer til kirker (Bayliss 2004:79-81). Han fant 43 tilfeller av bevisste tempelødeleggelser. Av disse lot kun fire seg dokumentere arkeologisk (Bayliss 2004:46-50). For de andre finnes kun litterære belegg. Lavan hevder at mer metodisk arkeologisk arbeid kan øke antall dokumenterte tempelødeleggelser til kanskje det dobbelte, men selv da vil tallet neppe omfatte mer enn en tyvendel av alle aktive templer i den tidlige romerske perioden (Lavan 2011:28). I tillegg skriver Bryan Ward-Perkins at i Italia finnes kun tre mulige eksempler på tempelødeleggelser og ingen av disse kan identifiseres med sikkerhet (Ward-Perkins 1985:85). Ward-Perkins, Bayliss og Lavan påpeker også at blant de ødelagte templene, var bygninger tilegnet den orientalske Mithras-kulten svært overrepresentert. 7 av de 43 ødelagte templene stammer fra Mithras-kulten. Dette kan antyde en større respekt eller en annen holdning overfor templer knyttet til romerske guddommer og kultus (Ward-Perkins 1985:85; Bayliss 2004:46-50; Lavan 2011:30).

Sammenligning av templer og andre bygningstyper

Som sett ovenfor hevder Brandenburg at Romas antikke bybilde i hovedsak forble uendret gjennom senantikken og tidlig middelalder, uavhengig av bygningstype (Brandenburg 2011:67).

For å undersøke denne påstanden og ytterligere belyse templenes tilstand i tidlig middelalder, vil jeg avslutningsvis foreta en kort sammenligning med andre bygningskategorier.

Det er ikke uproblematisk å finne bygningstyper som motsvarer templene i materialbruk og byggeteknikk, da templene også på dette området stod i en særstilling. Templene var prestisjebygg hovedsakelig bygget av solide materialer av høy kvalitet som marmor og granitt. Templene fungerte dessuten både som kultbygninger med et praktisk formål og som monumenter. Jeg finner det derfor hensiktsmessig å sammenligne med bygninger som deler disse karakteristika med templene, nemlig bypalasser (*domus, domi*) og triumfbuer. Begge var bygningstyper som i likhet med templene var av høyere kvalitet, enn for eksempel leiegårder, verksteder eller lagerbygninger. Dette er også bygningstyper som blir tallgitt av 300-tallets kataloger og i senere kilder.

300-tallets regionskataloger angir antall *domi* eller bypalasser til 1790 (Lanciani 1901:48-49; Engström 1912; Lanciani 1979:vii; Worm 1994; Krautheimer 2000:13-14). Den neste kilden som tallgir bygninger i Roma stammer fra omkring år 500. Forfatteren var den syriske geistlige Zakarias fra Mytilene som besøkte byen. Han oppgir antallet bypalasser til 1797. Med andre ord noe høyere enn hos 300-tallets kataloger. I følge Lanciani var antall bypalasser i Roma på slutten av 1800-tallet 50. Med andre ord en markant nedgang fra tidlig middelalder (Tabell 2).

TIDSPUNKT	ANTALL	KILDE
300-tallet	1790	Regionskatalogene
500-tallet	1797	Zakarias fra Mytilene
1900-tallet	50	Lanciani

Tabell.2: Antall bypalasser (*domi*) i Roma i henhold til skriftlige kilder

I følge Regionskatalogene var antallet triumfbuer på 300-tallet 36. Noe overraskende oppgir ikke Zakarias hverken antall templer eller triumfbuer. Dette kan skyldes disse monumentenes

hedenske opprinnelse og at Zakarias som østlig kristen ikke ønsket å rette oppmerksomheten mot dem. Motviljen mot den romerske hedendommen var trolig sterkere i øst enn i vest (Lavan 2011:24). *Mirabilia Urbis Romae* fra 1100-tallet vier derimot et kapittel til triumfbuene og angir tallet til 15. Lanciani angir antallet triumfbuer omkring forrige århundreskiftet til 10. Nedgangen i antall triumfbuer fra antikk til moderne tid, er ikke like dramatisk som for bypalassene, men likevel påfallende. Fra 36 i følge 300-tallets kataloger, via 15 i følge *Mirabilia* til 10 i følge Lanciani (Tabell 3). Ikke minst er forskjellen i antall påfallende sammenlignet med templene som i følge Lanciani var omtrent det samme omkring forrige århundreskifte som på 300-tallet (Fig. 4).

TIDSPUNKT	ANTALL	KILDE
300-tallet	36	Regionskatalogene
1100-tallet	15	Mirabilia
1900-tallet	10	Lanciani

Tabell.3: Antall triumfbuer i Roma i henhold til skriftlige kilder.

Sammenfatning

Den kvantitative analysen antyder at antagelsen om at templene ble ødelagt og forsvant ved overgangen til kristendommen, grunnet manglende vedlikehold eller bevisst ødeleggelse må modifieres. Sammenligning av kataloger fra antikken, middelalderske reisebeskrivelser og antall bevarte templer i moderne tid, viser at antallet er omtrent det samme. Dette er ikke tilfelle for andre bygningskategorier i Roma (Figur 3, 4). Kilder fra middelalderen beskriver templer som så sent som på 800-tallet var bevarte på Forum Romanum. Disse er ikke lenger bevarte og må ha blitt ødelagt på et senere tidspunkt. Brandenburg og Greenhalghs forskning antyder dessuten at mye av den påståtte spolia fra forfalte eller ødelagte templer og andre bygninger, i virkeligheten stammer fra marmordepoter, verksteder og lagre.

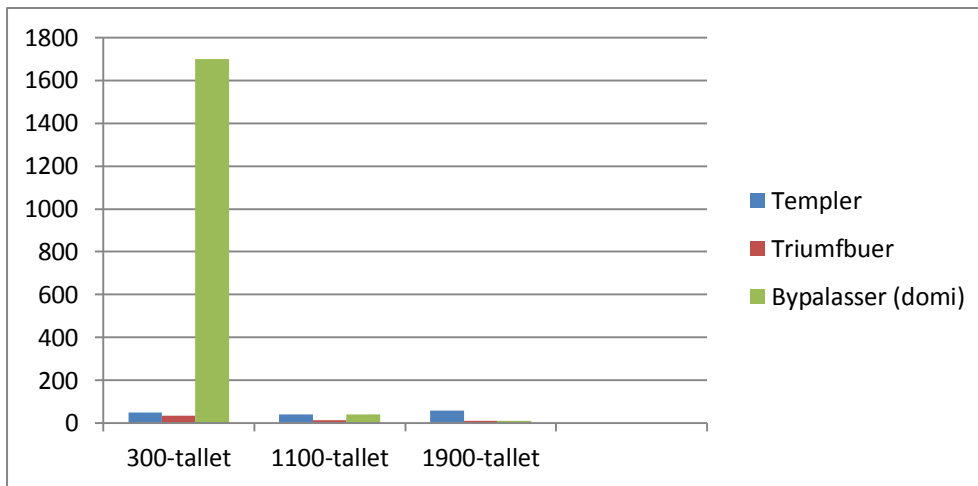


Fig. 3: Sammenligning av antall templer, triumfbuer og bypalasser i Roma basert på skriftlige kilder (Thon, 2016).

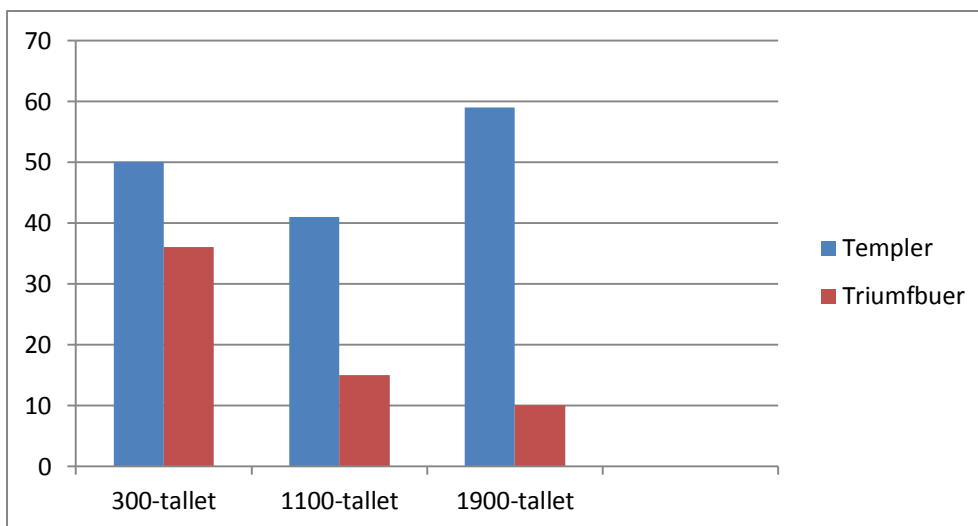


Fig. 4:: Sammenligning av antall templer og triumfbuer i Roma basert på skriftlige kilder (Thon, 2016).

Bayliss forskning sannsynliggjør dessuten at bevisste tempelødelegelser var svært sjeldne. Konvertering til kirker var mer utbredt, men også mer unntak enn regel i mesteparten av Romerriket. Også på dette området var Roma et unntak, da tempelkonvertering ser ut til å vært relativt utbredt. Jeg vil hevde at det kvantitative materialet indikerer at templene ble bevart og restaurert og bestod gjennom senantikk, tidlig middelalder og overgang fra romersk hedendom til kristendom.

5. Antikke templer i senantikke og middelalderske skriftlig kilder

I foregående kapittel fremkom det at Michael Greenhalgh, Hugo Brandenburg og Rodolfo Lanciani deler synet om at det antikke Roma, deriblant templene, ikke gjennomgikk store ødeleggelse i overgangen fra antikk til middelalder og hedendom til kristendom. Greenhalgh og Brandenburg hevder videre at det finnes lite belegg for at bevaringen og gjenbruken av bygninger skyldtes ideologiske eller kognitive grunner. Greenhalgh hevder at bevaringen og gjenbruken i hovedsak var rent pragmatisk og funksjonell, slik som gjenbruk av kostbare og bestandige materialer som marmor (Brandenburg 2011:68-69; Greenhalgh 2011:69-81). Også Bryan Ward-Perkins argumenterer for at gjenbruk av antikke bygninger skyldtes økonomiske grunner, da gjenbruk i det fleste tilfeller var mindre kostbart enn nybygg (Ward-Perkins 1985:217). Greenhalgh nærmest avfeier muligheten for at gjenbruk skyldes noe annet enn det rent pragmatiske og funksjonelle, med det retoriske spørsmålet: «Hvor i havet av middelalderske dokumenter, helgenbiografier og andre kilder, finnes tegn på at noen verdsatte arbeidene fra den romerske fortiden?» (Greenhalgh 2011:80).

Med utgangspunkt i Greenhalghs spørsmål vil jeg i dette kapittelet ta for meg et utvalg kilder fra senantikke og tidlig middelalder som omtaler antikke bygninger, særlig templer. Jeg vil med dette undersøke om det finnes indikasjoner i samtidig primærlitteratur på at bevaring og gjenbruk av romerske templer hadde andre årsaker enn de rent funksjonelle og økonomiske. At noen, med Greenhalghs ord, verdsatte antikken for sin egen del.

Jeg finner det hensiktsmessig å dele kildene i to hovedgrupper: de juridiske og de litterære kildene. De juridiske kildene er hovedsakelig hentet fra overgang fra hedendom til kristendom og behandler det juridiske og administrative aspektet ved hedenske kultbygninger. De litterære kildene gir i større grad uttrykk for samtidens holdninger og følelser knyttet til den hedenske fortiden og templene. Samtidig er det ikke et klart skille mellom de to kildetyper, da enkelte lovtekster og offisielle skrivelser også gir uttrykk for samtidens holdninger.

5.1. Juridiske kilder

Codex Theodosianus

Den Theodosiske lovsamling ble samlet under keiser Theodosius IIs regjeringstid (408-450). Målet var å samle all lovgivning fra den første kristne keiser Konstantins regjeringstid (306-337) frem til Theodosius IIs tid. Lovtekstene bærer preg av å være skrevet i en brytningstid preget av politisk og administrativ omorganisering og religionsskifte. En rekke lovbestemmelser dreier seg da også om forholdet til og undertrykkelsen av den hedenske religiøse kultus, deriblant de hedenske templene.

Siden tekstene er hentet fra nærmere ett århundre, er det store interne forskjeller i lovene mot hedendommen, fra det mer tolerante og forsonende, til det kompromissløse. Likevel er det kun én lovbestemmelse som eksplisitt beordrer ødeleggelse av templene. Seksjon 16.10.25 forfattet på Theodosius IIs egen tid sier:

Vi befaler at alle deres [mennesker som fortsatte med forbudt hedensk praksis] helligdommer, templer og altere, dersom noen fortsatt er intakte, skal ødelegges etter ordre fra magistratene og skal renses ved å reise tegnet til den ærverdige kristne religion (Pharr 1952:476).

Denne paragrafen kan være mindre entydig enn den virker. Dels fordi den retter seg mot templer og helligdommer som tilhører «mennesker med et forbrytersk hedensk sinn» og som fortsatt bedriver «forbannede brennofre, fordømte ofre og annen slik praksis som er forbudt i eldre lovgiving.» (Pharr 1952:476). Med andre ord retter påbudet om ødeleggelse av templer og helligdommer seg tilsynelatende mot forherde og uforbederlige hedninger som fortsetter med forbudt praksis (Bayliss 2004:64).

Et annet element som gjør påbudet om tempelødeleggelse mer tvetydig, er at keiseren overlater avgjørelsen til magistratene, det vil si den lokale myndighet og deres skjønn. Forskere har argumentert for at den sentrale keiserlige lovgiving ble praktisert forskjellig i forskjellige deler av Romerriket og at påbudet om ødeleggelse av templer i mindre grad ble fulgt i byer med en sterk antikk tradisjon og et hedensk-vennlig herskerskikt som Roma (Ward-Perkins 1985:212; Bowersock 1999:717-719; Bayliss 2004:21, 44, 48, 64).

Den trolig mest velkjente av bestemmelsene i Theodosius lovsamling er 16.10.2. skrevet under keiser Konstantius II (337-361) og begynner: «All overtro skal opphøre; ofringens

galskap skal forbys.» (Pharr 1952:472). Dette kan virke som det endelige dødsstøtet for den hedenske religionen. Samtidig viser allerede neste paragraf 16.10.3 en mer forsonende tone, når det gjelder visse kulturelle uttrykk for hedendommen:

Selv om all overtro må utslettes fullstendig, er det Vår vilje at tempelbygningene utenfor murene, skal forbli urørt og uskadde. For siden visse spill og sirkusforestillinger og konkurranser har sin opprinnelse i enkelte av disse templene, skal slike bygninger ikke rives ned, siden de forsyner det romerske folk med regelmessige forestillinger av tradisjonell underholdning (Pharr 1952:472).

I neste paragraf utdypes synet på templene: «Det er Vår vilje at templene skal stenges umiddelbart på alle steder og i alle byer og adgang til dem skal forhindres, slik at fortapte mennesker ikke skal få muligheten til å synde.» (Pharr 1952:472). Templene skal med andre ord ikke ødelegges, kun stenges for å forhindre forbudt hedensk praksis. Det er *praksisen* keiseren vil til livs, ikke templene.

Denne holdningen kommer enda klarer til uttrykk i paragraf 16.10.8 forfattet av medkeiserne Gratian, Valentin II og Theodosius I omkring år 380:

Vi befaler at tempelet [hvilket tempel er usikkert, men trolig i dagens Edessa] skal holdes kontinuerlig åpent, da det tidligere var brukt som samlingssted for horder av mennesker og som det sies inneholder [gude-] bilder som må betraktes ut fra sin kunstneriske verdi, og ikke deres guddommelighet (Pharr 1952:473).

Igjen understreker keiserne at den hedenske praksisen er forbudt, mens uttrykk for den hedenske materielle kulturen, som templer og kunstsatter, skal bevares og verdsettes for sin kunstneriske verdi og tradisjonelle rolle i det romerske samfunn. Denne holdningen kommer igjen til uttrykk i paragraf 16.10.15 forfattet av keiserne Arcadius og Honorius (395-408):

Samtidig som vi forbyr ofringer, er det Vår vilje at utsmykningen av offentlige bygninger [særlig templer og andre hedenske bygninger] skal bevares. Hvis noen forsøker å ødelegge slike verker, skal han ikke kunne påberope seg å handle på noens autoritet [...] (Pharr 1952:474).

De samme keiserne gir i paragraf 16.10.18 nok en gang uttrykk for at templer som ikke lenger brukes til forbudte hedenske formål, ikke skal ødelegges: «Intet menneske skal med hjemmel

i Våre bestemmelser, forsøke å ødelegge templer som er tomme for forbudte ting [som statuer og altere]. For Vi befaler at disse bygningene skal forbli uskadde.» (Pharr 1952:475).

Som et siste eksempel på lovgivningen knyttet til templene i Theodosius, viser jeg til paragraf 16.10.19. Denne viser igjen at målet var å forhindre hedensk kultpraksis mens templene skulle bevares og eventuelt brukes til nye og allmennyttige formål:

Selve tempelbygningene som befinner seg i byer, landsbyer eller utenfor landsbyene, skal frigis til allmenhetens bruk. Altere skal ødelegges over alt og templer som befinner seg på Våre landeiendommer, skal overføres til passende bruksområder (Pharr 1952:475).

Til tross for en kompromissløs holdning og streng lovgiving mot hedensk praksis, gir de kristne keiserens lover uttrykk for en mer skånsom holdning overfor de hedenske templene. Det finnes flere lover som direkte forbyr ødeleggelse av templer. På den annen side finnes kun ett lovpåbud om tempelødeleggelse. Selv dette er tvetydig og overlater avgjørelsen til de lokale myndigheters jurisdiksjon og skjønn. Videre later påbudet om ødeleggelse til å rette seg mot templer som fortsatt er i bruk som aktive hedenske kultbygninger. Dette stemmer overens med andre lover som sier at templer som er rensset og tømt for «alt ulovlig» ikke skal ødelegges, men bevares. Argumentene for bevaringen er dels at templene skal brukes til allmennyttige formål, selv om disse ikke blir nærmere presisert.

Lovsamlingen gir også uttrykk, om enn forsiktig, for en respekt og verdsettelse av templenes estetikk og som bærere av romerske tradisjoner og identitet. Viktigere enn at templene hadde vært hedenske, var at de var *romerske*. Det er en overdrivelse å si at Theodosius lovsamling gir uttrykk for en bevaringsiver overfor templene, men en gjennomgang av relevante lovbestemmelser viser at hovedvekten ikke er på ødeleggelse, men bevaring.

Majorians lovt tillegg

I keiser Majorians regjeringstid (457-461) ble det forfattet en serie tillegg til Theodosius lovsamling. Seksjon 4 av Majorians tillegg omtaler de antikke templene. Dens bestemmelser er enda mer eksplisitte enn i Theodosius lovsamling hva angår bevaring av templene:

4.1. Gjennom denne loven befaler vi at alle bygninger som ble grunnlagt av de gamle, som templer og andre monumenter og som ble anlagt for allmenhetens bruk eller

forlystelse, ikke skal ødelegges av noe menneske, og dersom noen dommer vedtar noe slikt, skal han straffes og bøtelegges med 50 pund i gull. Dersom hans sekretær og bokfører adlyder hans ordre og ikke motsier ham, skal de straffes med pryl og de skal også lemlestes ved å miste begge de hendene, som har skjendet de antikke monumentene i stedet for å bevare dem (Maas 2010:25-26).

Bakgrunnen for den strenge lovgivingen forklares i innledningen til seksjon 4:

Vi har lenge ønsket å rette på den avskyelige praksis som ødelegger Den ærverdige bys utseende. Det er åpenbart at de offentlige bygninger, som utgjør Romas utsmykninger, overalt blir ødelagt gjennom de ulovlige anbefalingene til byens prefekt. Gjennom påskudd av at steinene er nødvendige for offentlige arbeider, blir de antikke bygningene [særlig templer og helligdommer] spredt, og for at noe lite kan bli reparert, blir noe stort ødelagt [...] (Maas 2010:25).

Dette kan tyde på at spoliering av bygninger, særlig templer, var mer utbredt i Roma enn foregående kapittel og den kvantitative analysen antydte. Samtidig må Majorians lover sees i lys av en hendelse av stor politisk og militær betydning for Roma: vandelenes erobring og plyndring av byen i år 455 e.Kr. Denne hendelsen fant sted kun to år før Majorians maktovertagelse. Vandelenes erobring beskrives som adskillig mer ødeleggende enn goternes angrep på Roma i 410. Mens de siste forlot Roma etter tre dager, plyndret vandalene byen i to uker (Ward-Perkins 2005:17; Halsall 2007:255-256). Det er ikke usannsynlig at denne hendelsen fortsatt preget Roma, og at bruk av spolia til reparasjon, fra bygninger som ikke var i bruk, var mer utbredt enn i periodene før og etter. Majorian innså også nødvendigheten av reparasjoner, om nødvendig med materialer fra andre bygninger, men gjenbruken skulle foregå kontrollert og spolia fra en ødelagt bygning skulle, om mulig, brukes til Romas forskjønnelse:

4.3. Hvis noen bygning må rives ned av nødvendighet, for konstruksjonen av en annen offentlig bygning eller fordi behovet for reparasjoner er stort, befaler Vi at slike forespørsler skal fremlegges med de nødvendige dokumenter foran Den mest opphøyede orden i Det ærverdige Senat.[...] Vi kan i så fall befale at en slik bygning like fullt skal brukes til å utsmykke en annen offentlig bygning, dersom den på ingen måte lar seg reparere (Pharr 1952:554).

Majorians innledning til seksjon 4 beordrer derfor ikke utelukkende bevaring av bygningene, men også restaurering der det er nødvendig: «[...] Disse tingene er del av byens storslagenhet og bør bevares av borgerstolthet, selv om det nødvendiggjør reparasjoner.» (Pharr 1952:554).

Da Majorians lover ble nedskrevet hadde templene vært stengt for rituell bruk siden år 391. Det reiser igjen spørsmålet: Hvorfor bevare, og til og med restaurere bygninger som ikke lenger har noen praktisk funksjon og til og med er forbudt brukt? Majorians begrunnelser er i liten grad bygget på funksjonelle forklaringer eller hensyn til Romas infrastruktur. I stedet vektlegges at bygningene er gamle, vakre og bygget av forfedrene. Med andre ord bygningens betydning som en del av Romas identitet og fortid.

Cassiodorus korrespondanse under kong Theoderik

Forsøkene på å bevare og til dels restaurere Romas hedenske monumenter ble fortsatt under kong Theoderik den Stores regjeringstid (493-526). Siden Majorians lover ble forfattet hadde Romerriket gjennomgått et tilsynelatende omfattende systemskifte. I år 476 ble den siste romerske keiser Romulus Augustulus avsatt av den germanske generalen Odovakar. Dette innebar slutten på det romerske keiserriket. Overgangen fra et romersk keiserrike til et germansk kongedømme innebar likevel ingen store endringer i den offentlige administrasjon. De germanske herskerne viste stor respekt for romersk fortid og tradisjon. De videreførte og til dels gjenopprettet romersk institusjoner og beholdt romerske embedsmenn (Lanciani 1924:77-78; Llewellyn 1971:21-52; Ward-Perkins 1985:89-90,204,212; Ward-Perkins 2005:70-75; Halsall 2007:286-293).

Odovakars etterfølger goterkongen Theoderik den Store innsatte romeren Cassiodorus, som nedstammet fra en romersk embedsmannsfamilie, som rådgiver og førstesekretær med særlig ansvar for å ivareta byen Romas interesser og velferd. Det er verdt å merke seg at Roma på dette tidspunktet ikke lenger var hovedstad eller residens for monarken. I Østromerriket hadde Konstantinopel hatt denne stillingen siden 330 e.Kr. I Vestromerriket fungerte Milano i perioder som hovedstad og keiserresidens fra slutten av 200-tallet, før Ravenna overtok i 402 (Krautheimer 2000:4, 62). Ravenna var fortsatt hovedstad og residens under Theoderiks regjeringstid. Like fullt lot han til å betrakte Roma som rikets åndelig hovedstad og symbolet på Romerrikets stolte fortid.

Med Theoderiks velsignelse gjenopprettet Cassiodorus embetet *Curator Statuarum*, Statuenes oppsynsmann, med ansvar for Romas kunstneriske utsmykking. Han utnevnte også et panel av ingeniører og arkitekter med tittelen *Architectus Publicorum* med ansvar for vedlikehold og restaurering av Romas offentlige monumenter (Lanciani 1924:33,77-78, Llewellyn 1971:31-35). Dette antyder at de gotiske herskernes beundring og respekt for den romerske fortiden også omfattet den kulturelle og kunstneriske arven.

Cassiodorus etterlot seg en omfattende korrespondanse som er samlet under betegnelsen *Variae* og omfatter 12 samlinger av brev. Visse av brevene inneholder forbud og påbud, dels forfattet på vegne av kongen, dels av Cassiodorus selv i embetet som Romas prefekt. Visse brev gir uttrykk for Cassiodorus personlige holdninger til Roma, slik som i *Variae* III.29: «Det er passende at ødelagte bygninger repareres i Roma. I andre byer bryr man seg mindre om vakre ting; i Roma derimot, som hylles over hele verden over alle andre byer, tillater vi intet som er middelmådig.» (Ward-Perkins 1985:207).

For å oppmuntre til restaureringsarbeid, ble bygninger gjort fritt tilgjengelige uten kostnad for utbyggerne. I andre tilfeller var autoritetene villige til å finansiere restaureringsarbeidet. I *Variae* III. 31. oppsummerer Cassiodorus arbeidet med å bevare og restaurere Romas templer: «Vi har reparert templer og andre offentlige bygninger, slik mange ba oss om, og vi overleverer dem frie for spoliering og ødeleggelse.» (Barnish 1992).

Variae II. 31. inneholder både byråkratiske og administrative forordninger om finansiering samt en følelsesladd hyllest til Roma:

Dersom Romas folk vil forskjønne sin by, vil Vi bistå dem. Opprett et høringsorgan som kontrollerer pengene som blir gitt fra Oss til forskjellige håndverkere for å forskjønne byen. Forsikre dere om at Vi får tilstrekkelig igjen for pengene som benyttes. Dersom noen underslår noe, tving dem til å tilbakebetale pengene. Vi forventer at romerne selv bidrar til dette patriotiske arbeidet og absolutt ikke avskjærer Våre bidrag til dette formålet. Vandrefuglene elsker sitt rede, dyrene haster til sine egne bosteder i skogslysningen, fisken som streifer om i det vide havet, vender tilbake til sin velkjente hule. Hvor mye høyere bør ikke da Roma bli elsket av sine barn! (Barnish:1992).

5.2. Litterære kilder

Beundringen for den hedenske og antikke fortiden og dens materielle kultur gjenfinnes også i litterære verker fra perioden. På begynnelsen av 400-tallet beskrev poeten Rutilius Claudius Namatianus sine følelser ved gjensynet med Roma:

Igjen og igjen kysser jeg Romas porter
Langsomt krysser mine føtter den hellige terskelen
Jeg ber om tilgivelse for at jeg forlot deg
Som offergave gir jeg deg gråtkvalte ord
Hør meg, Roma, verdens dronning og skinnende juvel på Himmelhvelvingen.
Hør meg, menneskers og guders mor
Dine templer bringer Himmelen nærmere
Vi synger din pris så lenge vi har luft
(Isbell 1982:222)

Akkurat som i mange lovtekster og Cassiodorus korrespondanse gir diktet uttrykk for at Roma fortsatt ble betraktet som Romerrikets, eller kanskje verdens, hovedstad, selv om byen hadde mistet de fleste administrative funksjoner. Roma hadde fortsatt et senat, men det hadde hovedsakelig en seremoniell rolle, i tillegg til lokale funksjoner. Rollen som Romerrikets og Italias administrative sentrum, hadde blitt overtatt først av Milano, deretter av Ravenna.

I likhet med Roma var Verona en by der den antikke fortiden og arkitekturen fortsatt var sterkt nærværende i middelalderen. Diktverket *Versus de Verona* ble forfattet omkring år 800. Selv om det ikke direkte omhandler Roma, gir diktverket trolig uttrykk for en mer generell tidsstemning med en nostalgisk holdning til fortiden og antikken. *Versus de Verona* beskriver både byens kristne og hedenske arkitektur og uttrykker respekt og beundring også for den siste. Slik har det diktet fellestrekk med verker som skildrer Roma, som Einsiedeln-manuskriptet og *Mirabilia Urbis Romae*. Det gir også uttrykk for samme borgerstolthet over den romerske fortiden (Ward-Perkins 1985:226-229).

I *Versus de Verona* beklager dikteren seg over hedningenes vantro, samtidig som han beundrer deres bygninger: «Se hvor vakre de var, bygningene til disse onde mennesker som

ikke kjente Guds lov, men tilba gamle gudebilder av tre og stein.» (Ward-Perkins 1985:227). I samme verk beskrives amfiteateret i Verona som «en høy og stor sirkelrund labyrint, hvorfra ingen som går inn slipper ut uten hjelp av en fakkell eller et garnnøste.» (Ward-Perkins 1985:227). Det er verdt å merke seg at på dette tidspunktet hadde kunnskapen om amfiteaterets opprinnelige funksjon gått tapt. I stedet settes det inn i en mytisk kontekst og knyttes til myten om Persevs, Minotauros og Labyrinten på Kreta (Ward-Perkins 1985:227). For å bruke Gosden & Locks begreper, kan man beskrive fenomenet som en overgang fra genealogisk til mytisk historieskrivning. Det stemmer også overens med Bradleys tanker om hvordan monumenter kan tolkes radikalt annerledes enn opprinnelig planlagt, etter hvert som kunnskapen om den opprinnelige funksjonen forsvinner.

Det siste litterære eksempelet stammer fra en kanskje uventet kilde; pave Gregor den Store. Uventet fordi Gregor blir omtalt som den paven som endelig omformet Roma fra en hedensk til en kristen by. Gregors regjeringstid (594-603) blir også beskrevet som overgangen fra senantikken til middelalder og perioden da kirken overtok som Romas egentlig makthaver. Gregor var også kjent for sin aktive og offensive misjonspolitikk (Llewellyn 1971:107-108; Bowersock 1999:478-479; Krautheimer 2000:61-62). Likevel viser mange av hans brev en pragmatisk og respektfull holdning ovenfor før-kristen religion og kultur. Et representativt eksempel finnes i et brev som omhandler misjonsvirksomhet blant hedninger:

[...] Denne nasjonens templer skal ikke ødelegges, kun gudebildene som finnes i dem. La det forberedes vievann og stenk det i disse templene, la det bygges altre og plasseres relikvier i dem, siden, hvis disse templene er godt bygget, skal de vendes fra å tilbe avguder til å tjene den sanne Gud. Slik at når folkene selv ser at templene ikke ødelegges, vil de støtte vranglæren fra sine hjerter og, når de kjenner og tilber den sanne Gud, vil de gjøre det på velkjente steder som de er vant til (Martyn 2004: Brev LXXVI).

Sammenfatning

Hensikten med dette kapittelet var å besvare det innledende spørsmålet om det finnes dokumenter som gir uttrykk for at antikkens arkitektur fortsatt ble verdsatt i middelalderen, noe som kan ha påvirket forholdet til og bruken av denne arkitekturen. Som eksemplene ovenfor har vist, finnes disse kildene. Lovbestemmelsene fra Theodosius på 300-tallet til

Theoderik på 500-tallet gjenspeiler en omfattende endring i holdningen til den hedenske kulturarv generelt og templene spesielt. Mens de tidlige lovbestemmelsene fremstår som kompromissløse og polemiske, endrer lovene gradvis karakter til det mer forsonende og respektfulle overfor den hedenske fortiden. Lovene påbyr ikke lenger stengning eller til og med ødeleggelse av templene. Tvert i mot oppfordrer lovene til bevaring og restaurering. Det er likevel viktig å bemerke at den respektfulle holdningen aldri var helt fraværende, selv ikke under de første kristne keiserne. Jeg tolker denne endringen i lovgivning som uttrykk for at den hedenske religionen, særlig i løpet av 400-tallet, opphørte å være en reell trussel mot den stadig mer dominerende kristendommen. Da hedendommen ikke lenger var en rival eller utfordrer til kristendommen, ble det mulig å verdsette den hedenske kulturarv, som templene, for sin estetiske verdi og som et uttrykk for romersk fortid og identitet. Den samme holdningen finnes i diktverk og brev fra den samme perioden. Jeg vil hevde at tekstene viser at templene ble tillagt fortsatt verdi som bærere og formidlere av romersk kultur. Videre at templene ble verdsatt for sin estetikk og som monumenter over den romerske fortid og historie.

6. Kvalitative bygningsanalyser

Den kvantitative analysen lot til å antyde at templene stod i en særstilling i forhold til andre antikke bygninger. Det fremstår som den mest relevante forklaringen på at antall bevarte templer er betydelig større enn andre bygningstyper. En kvantitativ analyse forklarer derimot ikke *hvorfor* templene ble bevart. Gjennomgangen av det litterære materialet antydet at forklaringen skyldes noe mer enn det rent funksjonelle og pragmatiske. I dette kapittelet vil jeg videreutvikle denne tanken og foreta en grundigere kvalitativ analyse av et utvalg bygninger for å belyse hvilke kvaliteter og funksjoner ved de romerske templene som gjorde dem til gjenstand for en, bevisst eller ubevisst, særbehandling.

Utvalget omfatter fire bygninger som representerer en kronologisk spredning over perioden 400 til 800 e.Kr.(Fig. 5). Bygningene er valgt ut for å belyse det kristne middelalder-Romas holdning til sin egen hedenske fortid og eventuelle endringer i synet på fortiden. Utvalget er også foretatt med tanke på å belyse pragmatiske, funksjonelle, ideologiske, religiøse og/eller kognitive forhold knyttet til templenes gjenbruk og som kan bidra til å forklare denne. Dette omfatter både mulige årsaker til bevaringen og gjenbruken og tidspunktet for gjenbruken.

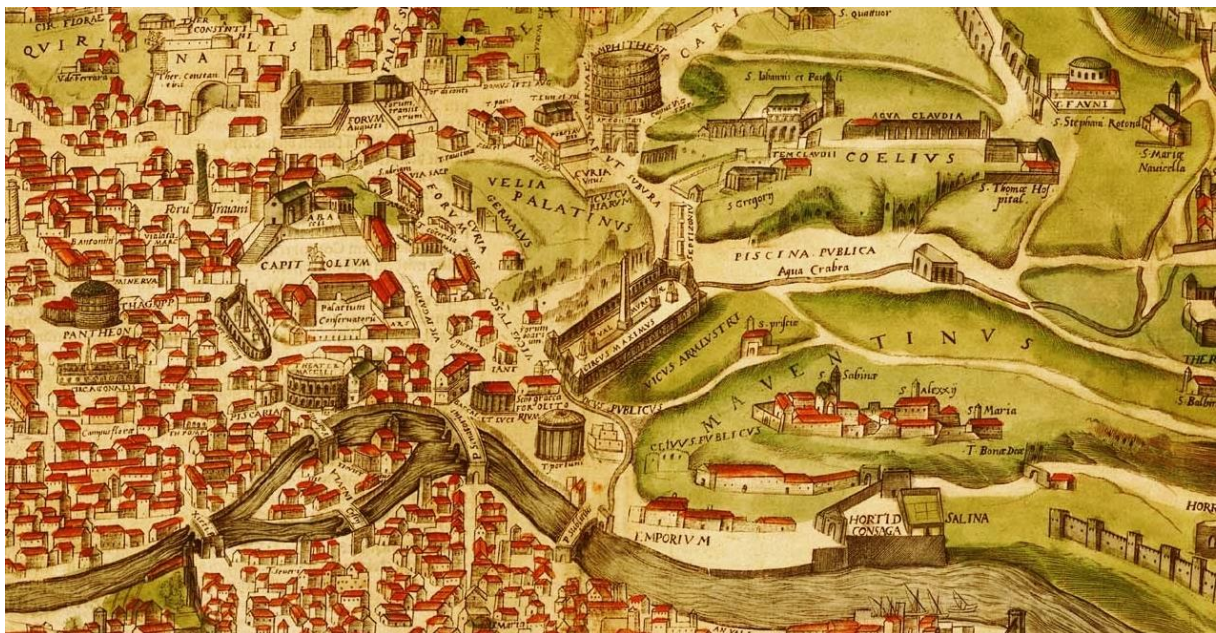


Fig. 5: Kart fra 1500-tallet som viser Romas østlige og sørlige bydeler. S. Stefano befinner seg øverst i høyre hjørne og Pantheon i midten ytterst til venstre med Saturntempelet og Tempelet til Antoninus og Faustina omtrent midtveis mellom disse to.

6.1. S. Stefano Rotondo al Monte Celio

I oppgavens innledning pekte jeg på at et studium av de romerske templenes utvikling i tidlig middelalder også innebærer et studium av tidligkristne kirker. Dette fordi templene nærmest utelukkende ble gjenbrukt som kirker. I dette kapittelet vil jeg undersøke hvorvidt templene også kan ha fungert som inspirasjon for utformingen av tidligkristne kirker. Videre vil jeg bruke S. Stefano for å belyse den tidligere omtalte diskusjonen vedrørende spoliabruk kontra bruk av prefabrikkerte materialer i kirkebygg. Jeg vil også undersøke hvorvidt omstendighetene omkring byggingen av S. Stefano kan være uttrykk for kirkens forsøk på ødelegge eventuelt assimilere den hedenske religion og kulturarv. Som en videreføring av dette spørsmålet vil jeg undersøke om S. Stefanos plassering og formgivningen viser en endring i de kristne romernes syn på sin hedenske fortid.



Fig- 6: S. Stefanos beskjedne ytre skjuler en av senantikkenes mest uvanlige monumentalbygg. (Thon, 2016)

Historisk bakgrunn og tidligere forskning

Kirken Santo Stefano Rotondo al Monte Celio ligger på høyden Celio [lat. Mons Caelius] i Romas sørøstlige utkant (Fig. 6). Det er en stor sirkelrund bygning og den har blitt omtalt som antikkens siste monumentalbygning og blant Romas første kristne monumentalbygninger. Både utformingen, størrelsen og den påkostede utsmykningen har gjort at S. Stefano beskrives

som en av senantikkenes mest enestående og storslagne bygninger (Krautheimer 2000:52-53; Brandenburg 2005:200).

Den uvanlige utformingen førte til at S. Stefano lenge ble tatt for å være en antikk bygning. Det ble dessuten ansett som lite trolig at denne typen monumentalbygg ble utført i det som regnes som begynnelsen på Romas politiske og økonomiske nedgangstid og inngangen til middelalderen og «The Dark Ages» I sitt verk om Romas antikke ruiner og utgravninger fra 1897 omtaler Rodolfo Lanciani flere forsøk på å identifisere S. Stefano som blant annet et tempel til Faunus, Bacchus eller Jupiter Peregrinus. Lanciani argumenterer for at bygningen er fra 400-tallet basert på «kirkens generelle stil, kvaliteten og variasjonen av søyler, kapiteler og baser, kors skåret i relieff i noen av kapitelenes og ikke minst at den nåværende strukturen hviler på restene av en eldre bygning fra 1. århundre e.Kr.» (Lanciani 1979:353-355).

Lanciani hevder likevel at kirkens unike sirkulære form skyldes gjenbruk av en eldre antikk struktur og at den opprinnelige bygningen ikke hadde noen kultisk funksjon, hverken kristen eller hedensk. Han hevder derimot at S. Stefano hviler på restene av *Macellum Magnum* eller Det store markedet fra Neros tid og at dette forklarer bygningens form. Lanciani hevder videre at denne bygningen forfalt og ble gjenoppbygget mot slutten av 300-tallet til et allment formål, muligens et nytt marked. Demografiske endringer som resultat av krigshandlinger på 400-tallet avfolket Mons Caelius og fjernet behovet for et marked i området. Strukturen ble derfor overtatt av kirken og med enkelte endringer omformet til en kirke under pave Simplicius på slutten av 400-tallet (Lanciani 1979:355-357).

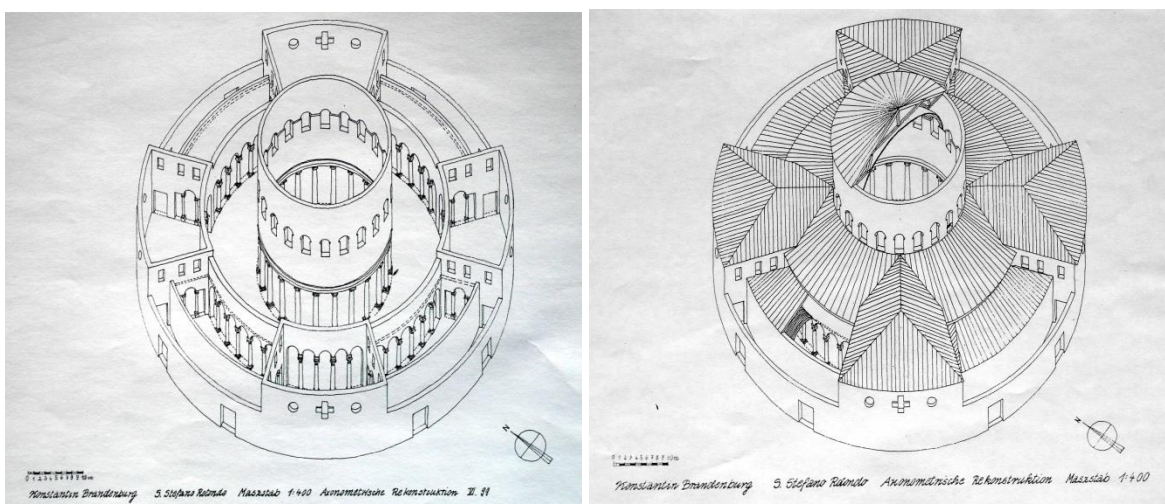


Fig. 7: Rekonstruksjon av S. Stefanos opprinnelige interiør og takkonstruksjon. (Brandenburg, 2005)

Nyere arkeologisk forskning viser at kirken ble bygget over restene av et tempel helliget den orientalske guden Mithras. Det finnes fortsatt bevarte veggfresker fra mithræumet under kirken. Disse er datert til 200-tallet e.Kr, noe som gir S. Stefano en terminus post quem-datering fra denne tiden. Under kirken finnes også rester av militærkaserner som tilhørte signal- og forsyningskorpset *perigrini*. Funnet av et Mithrastempel i tilknytning til en militærkaserner fremstår som forståelig, da Mithraskulten var særlig populær blant soldater (Brandenburg 2005:200-201).

I nyere tid har Hugo Brandenburg foretatt omfattende arkeologiske undersøkelser i S. Stefano hvor det er gjort funn av tre mynter fra keiser Libius Severus regjeringstid (461-465) i kirkens fundament. Da disse er funnet i en stratigrafisk kontekst gir det en nokså sikker datering fra 460-tallet eller senere. Dendrokronologiske dateringer av kirkens bærebjelker gir også en datering omkring 460 e.Kr.. Dette overensstemmer med pavekrøniken *Liber Pontificalis* som oppgir pave Simplicius (468-483) som byggherre. Når det gjelder kirkens runde form, kan trolig hverken en kasernebygning eller et mithræum forklare denne. Bevarte mithræumer er hovedsakelig avlange bygninger og helt ulike S. Stefanos form. Arkeologiske utgravninger viser at også militærkasernene under S. Stefano var rettlinjede (Fig. 8). Konklusjonen blir at S. Stefano ikke ble bygget over eller er gjenbruk av en antikk sirkulær bygning, men et nybygg fra sent 400-tall. S Stefanos runde form, som på dette tidspunktet var tilnærmet unik blant romerske kirker, later derfor til å være bevisst og tilsiktet (Brandenburg 2005:200, 204, 308) .

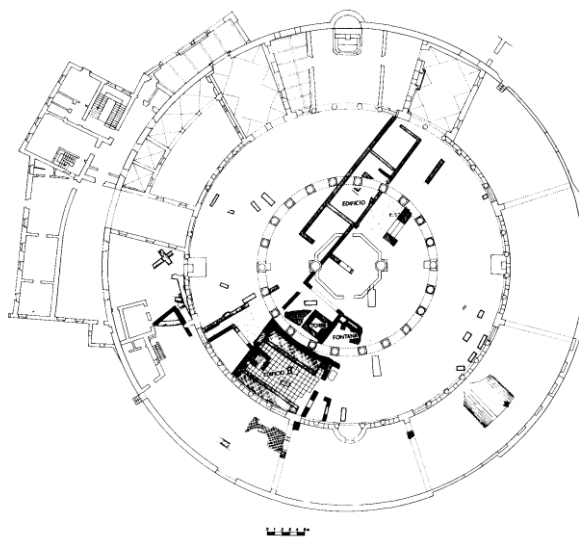


Fig. 8: S. Stefanos grunnplan med den rektangulære kasernene markert i sort (Brandenburg, 2005).

Kirkens utforming

Det har blitt antydnet at forbildet for S. Stefano kan ha vært den runde Hellige Gravs kirke i Jerusalem. Denne kirken ble bygget på ordre av den østromerske keiseren Konstantin, i følge tradisjonen etter at keiserens mor Helena oppdaget Kristi grav, og ble innviet i 335. Formelt var Roma del av Det østromerske riket frem til 1054. Påvirkningen fra bysantinsk kirkeliv, arkitektur og liturgi var følgelig i perioder sterk. Samtidig var 400-tallet en periode da Roma i stadig økende grad hevdet sin selvstendighet ovenfor Konstantinopel. Dette kom til uttrykk i politiske og til dels militære konflikter, samt religiøse skismaer som relikvietilbedelse og ikonoklasme. Konflikten nådde sitt toppunkt i den karolingiske perioden i annen halvdel av 700-tallet da Roma søkte militær bistand fra Frankerriket som *de facto* ble Romas overherrer fra denne perioden (Krautheimer 2000:89-91, 109-115).

Lacour-Gayets analyser av graffitiinnskriftene på Tempelet til Antoninus og Faustina antyder også at den østlige innflytelsen på Roma ble stadig svekket. Lacour-Gayet hevder at mens østlige og bysantinske kristne innskrifter var relativt vanlige frem til slutten av 300-tallet, forsvinner de nærmest helt etter 409. Som eksempel på den minkende østlige innflytelsen, nevner Lacour-Gayet hvordan det østlige kristogrammet *khi-ro* ✠ erstattes av korset og den østlige måten å skrive OMEGA ALPHA (fra høyre mot venstre) erstattes av det vestlige ALPHA OMEGA (Lacour-Gayet 1881:229-230).

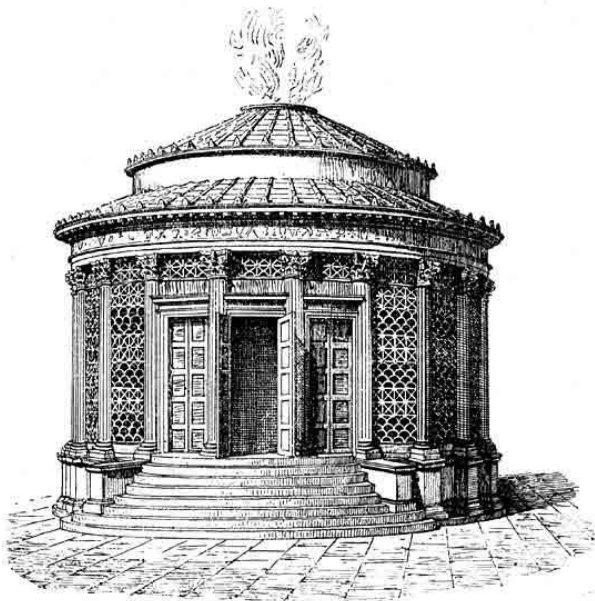
Det politiske og åndelige klimaet tatt i betraktning, anser jeg det som lite sannsynlig at et stadig mer opprørske og nasjonalistiske Roma ville bruke en østromersk kirke som arkitektonisk forbilde for S. Lorenzo. Påstanden om at S. Stefano fra slutten av 400-tallet er inspirert av en bysantinsk kirke i Jerusalem fremstår derfor som dårlig underbygget.

Selv om S. Stefano som kirke var en nyskaping, var sirkelformede sakralbygninger ikke ukjent i Roma. Noen av Romas mest kjente respekterte templer var rundtempler som Hercules Victor-tempelet på Forum Boiarum, Vesta-tempelet på Forum Romanum og Pantheon på Marsmarken. Vestatempelet på Forum Romanum var blant Romas eldste og mest respekterte templer (Fig. 9). Etter den hedenskvennelige tronpretendenten Eugenius nederlag i 394 e.Kr. ble tempelet beordret stengt av keiser Theodosius og den hellige ilden i tempelet slukket, men det ble ikke skadet. Det var fortsatt intakt da S. Stefano ble bygget og i følge Lanciani var

de ansvarlige for ødeleggelsen ikke de såkalte barbarer, men som vanlig, Renessansens lystige herrer. Da det først ble oppdaget på Fra Giocondo da Veronas tid i 1498 var det

praktisk talt intakt og hadde kun små skader.[Håndverkerlauget] *Fabbrica di S. Pietro* ødela det i 1549 ved å fjerne eller brenne til kalk ikke bare marmorblokkene fra cellaen, entablaturet og peristylet, men også tufablokkene som støttet opp og omga betongfundamentet i en sirkel (Lanciani 1979:221-224).

Mynter med avbildninger av Vestatempelen fremstiller et sirkulært tempel kronet av et konisk tak, ikke ulikt S. Stefanos utforming. Vestatempelen er nok et eksempel på at templene ikke ble ødelagt etter innføringen av kristendommen og forbudet mot hedensk religion, men bestod tilnærmet intakt og ble ødelagt først på et langt senere tidspunkt (Lanciani 1979:221-224) .



Figur 9: Det runde Vestatempelen på Forum Romanum kan ha vært blant inspirasjonskildene til S. Stefano Rotondo (Hilsen, 1905).

Hercules Victor-tempelen på Forum Boiarum var også intakt på slutten av 400-tallet og var fortsatt så godt bevart at det kunne konverteres til kirken Santo Stefano alle Carozze på 1000-tallet; nærmere 700 år etter forbudet mot tempelkultus Lanciani 1979:455-456). En etsning av Piranesi viser tempelens tilstand i annen halvdel av 1700-tallet (Fig. 10). De strukturelle endringene ved konverteringen til kirke bestod av å fylle inn tomrommet mellom søylene med murstein samt bygge en fasade med sentral port og klokkeårn med kors over. Søylene og de andre antikke elementene later til å være uendrede. Jeg anser at dette gir et godt bilde også av andre konverterte templer i middelalderen. Hercules Victor-tempelen er fortsatt et av Romas best bevarte hedenske templer selv om dagens tempel er tilbakeført til en antatt opprinnelig tilstand og sporene etter middelalderens gjenbruk er fjernet ((Fig.11).



Fig. 10: Hercules Victor-tempelet gjenbrukt som kirken. Santo Stefano alle Carozze. På samme måte som Pantheon feilaktig identifisert som Kybele-tempel (Piranesi, 1753/54).



Fig. 11: Hercules Victor-tempelet på venstre Tiber-bredd er fortsatt blant Romas best bevarte templer, selv om sporene av gjenbruken som kirke er fjernet (Thon, 2016).

S. Stefano har også fellestrekk med tempelet Pantheon. Dette gjelder den sirkelrunde formen og ikke minst det vi kan kalle overraskelseeffekten begge byggingene byr på. På samme

måte som med Pantheon, er det lite ved S. Stefanos enkle ytre som varsler om den opplevelsen interiøret byr på (Fig. 12). Kirkens eksteriør var enda mer nøkternt i senantikken, da portikoen med fire søyler som sees i dag først ble tilføyd på 1100-tallet. Erik Thunø har også påpekt at S. Stefanos dimensjoner er nærmest identisk med Pantheons. At Pantheon ble beundret av samtiden, ikke minst for sin form, blir understreket av den romerske historikeren Ammianus Marcellinus beskrivelse fra omkring år 400: «Pantheon er likesom en bydel, perfekt avrundet og vakker med sin høye kuppel.» (Thunø 2015:241-242).



Fig. 12. På samme måte som i det mulige forbildet Pantheon byr S. Stefanos interiør på dramatiske effekter i kontrastene mellom lys og skygge (Thon, 2016).

Sirkelformen som uttrykk for det overnaturlige

Valget av en sirkulær form er påfallende med tanke på at den rektangulære basilikakirken på dette tidspunktet var godt etablert siden begynnelsen av 300-tallet. Basilikaene med sine rektangulære grunnplan var en funksjonell form som var velegnet som kirkerom og plassering av alter og apsiden i den ene kortenden. Offentlige bygninger som ble konvertert til kirker var gjerne bygninger av lignende konstruksjon (Krautheimer 2000:21-24). Slik fremstår S. Stefanos sirkelrunde form som et bevisst brudd med denne tradisjonen. Valget av form fremstår heller ikke som funksjonelt eller hensiktsmessig, da en sirkelrund bygning ikke inneholder noen naturlig plassering for et alter. I nyere tid har S. Stefano blitt utstyr med et sentralt plassert alter omgitt av et slags lektorium. Likevel fremstår S. Stefano som svært uegnet som kirkerom og det moderne alteret som malplassert, da presten til enhver tid må vende ryggen eller sidene til størstedelen av menigheten.

Richard Bradley argumenterer for at sirkelformede bygninger ble tillagt andre egenskaper og betydning enn rettlinjede strukturer. Sirkulære bygninger var mindre funksjonelle og hensiktsmessige enn rettlinjede, da de siste i større grad lot seg utvide og endre etter hvert som behovet og bruken endret seg. Dimensjonene og utformingen av sirkulære bygninger måtte derimot i større grad avgjøres og planlegges før konstruksjonen ble påbegynt (Bradley 2012:27-30). Bradley hevder derfor at sirkelformede bygninger i større grad enn rettlinjede fikk et monumentalt preg og en sakral funksjon, særlig knyttet til døden og det overnaturlige. Slike bygninger fikk et særlig unikt og eksklusivt preg i en ellers rettlinjert arkitektur, hevder Bradley (Bradley 2012:3, 19, 66).

Bradleys teorier om det sirkulære kan antyde at bygninger som Pantheon, Hercules Victor- og Vestatempelet skilte seg ut og ble viet større oppmerksomhet enn de mange rettlinjede bygningene og templene som dominerte Romas arkitektur. Vi finner en rekke eksempler på denne fortsatte interessen i middelalderske kilder fra tidligere omtalte Ammianus Marcellinus på 400-tallet til *Mirabilia Urbis Romae* på 1100-tallet. Den sirkelrunde formen bidrar til S. Stefanos monumentale og unike preg som både Brandenburg og Krautheimer understreker (Krautheimer 2000:52-53, Brandenburg 2005:200-201).

Min tolkning er derfor at sirkulære antikke monumentalbygninger som Pantheon, Hercules Victor-tempelet og Vestatempelet kan ha fremstått som særlig utmerkende uttrykk for den antikke romerske identitet og følgelig fungert som forbilde for et kristent monumentalbygg som S. Stefano. Sett i lys av det rådende politiske og åndelige klimaet i Roma, vil jeg hevde at

romerske rundtempler fremstår som mer sannsynlige forbilder for S. Stefanos utforming, enn ortodokse kirker i Det østromerske riket som Den hellige gravs kirke i Jerusalem.. Det fremstår som særlig sannsynlig med tanke på den økende politiske og religiøse splittelsen mellom øst og vest samt de økende klassiserende og autonome tendensene innen den romerske kirken på 400-tallet.

S. Stefano Rotondo som mulig uttrykk for kristen aggresjon og tempelødeleggelse

Maria Fabricius-Hansen argumenterer for at plasseringen av S. Stefano over et mithræum kan skyldes kirkens ønske om enten å «overbygge og utslette dets farlige hedenskap» eller «overta stedets betydning, kraft og hellighet.» (Fabricius Hansen 2010:50) Fabricius-Hansen hevder videre at selv etter ødeleggelsen av et tempel kan de kristne ha følt behov for å overbygge det med en kirke, da minnet om den ødelagte bygningen og dens betydning levde videre (Fabricius Hansen 2010:50).

Slike teorier lar seg naturlig nok vanskelig dokumentere. Det finnes heller ingen sikker dokumentasjon i det arkeologiske materialet for den utbredte oppfatningen at Mithraskulten ble betraktet som en særlig farlig rival av den tidlige kirken. Begrunnelsen skal ha vært at begge religionene var frelsesreligioner og delte visse fellestrekk. Dette var for øvrig tilfelle med flere andre samtidige mysteriereligioner. Selv om kirken på et tidligere tidspunkt kan ha betraktet Mithraskulten som en rival, var kulten uansett i kraftig nedgang eller på det nærmeste utdødd da S. Stefano ble bygget (Turcan 1996:245-247; Beck 1987:299; Clauss 2001:171). Jeg finner det derfor lite sannsynlig at kirken, som for lengst var den dominerende religion i Roma, skulle føle det nødvendig å «overbygge og utslette» et tempel etter en døende og ufarliggjort religion.

Forklaringen om byggingen av S. Stefano som et uttrykk for kirkens aggressive politikk ovenfor hedendommen har også den svakheten at det ikke lar seg dokumentere hvorvidt mithræumet under S. Stefano var utsatt for bevisst ødeleggelse eller naturlig forfall. Sett i lys av Ward-Perkins, Bayliss og Lavans tidligere omtalte slutninger om at tempelødeleggelser var svært sjeldne generelt og i Roma spesielt, er det lite som tilsier at mithræumet på Celio ble utsatt for bevisst ødeleggelse.

Som omtalt viser den kvantitative analysen at Mithras-templer tross alt er overrepresentert når det gjelder tempelforfall, men dette trenger heller ikke innebære at disse templene ble bevisst

ødelagt. I Roma og omegn er det i følge Ward-Perkins indentifisert tre eksempler på gjenbruk av ødelagte Mithras-helligdommer; ett i Roma og to i Ostia. Ryan Ward-Perkins hevder at ingen av disse tilfellene med sikkerhet kan tilskrives bevisste ødeleggelse (Ward-Perkins 1985:85).

En mer sannsynlig forklaring enn bevisste ødeleggelse eller overbygging, er at templene viet den orientalske guden Mithras ikke var gjenstand for samme respekt og ærbødighet som templer knyttet til romerske guder og keisere. I motsetning til de romerske templene var det lite ved Mithras-templene som knyttet an til romersk identitet, arv eller fortid. De hadde ingen innskrifter som minnet om romersk genealogi og hadde heller ingen sentral plassering eller funksjon i det romerske samfunnsliv eller byplanlegging. Dette overensstemmer med Bradley og Gosden & Locks teorier om hvordan bygninger og monumenter, både gjennom konstruksjon, vedlikehold og gjenbruk, kan fungere som et samfunns kollektive hukommelse og identitetsskaper (Gosden & Lock 1998:2-3, Bradley 2002:12-13). Slike funksjoner hadde trolig ikke Mithras-templene. De var ikke del av Romas visuelle eller identitetsmessige horisont og ble trolig ikke bevart eller gjenbrukt i samme grad som de romerske templene.

Kirkens geografiske plassering

En påstand som gjenfinnes hos blant andre Fabricius-Hansen er at S. Stefano ble anlagt over et mithræum for å «overta stedets betydning, kraft og hellighet.» Dette kan ha visse paralleller til Gregor den Stores oppfordring til ikke å ødelegge templene, men hellige dem til den sanne Gud, slik at «når de kjenner og tilber den sanne Gud, vil de gjøre det på velkjente steder som de er vant til.» Denne formen for kultkontinuitet er vanskelig å dokumentere, men kan ikke utelukkes når det gjelder S. Stefanos plassering. På den annen side var Mithras-kulten bygget rundt en orientalsk guddom og ikke opprinnelig hjemmehørende i Roma (Turcan 1996:195). Det kan dermed reises spørsmål ved hvorvidt et Mithras-tempel var «et velkjent sted som de er vant til.» I tillegg var åpenbart mithræumet forfalt eller ødelagt da S. Stefano ble bygget og lot seg ikke omvende, slik Gregor oppfordret til. Selv om det følgelig er argumenter som taler mot gjenbruken av tempelområdet av sakrale grunner, kan det ikke helt utelukkes.

S. Stefanos geografiske og topografiske beliggenhet kan imidlertid være av betydning. Kirken ligger i en åsside like ved toppen av den skogkledte høyden Celio, som er en av Romas høyeste punkter. S. Stefano ligger således beskyttet til og samtidig med god utsikt mot Romas

sentrum. Selv i dag fremstår kirken som avskjermet og besøkes kun av en fåtall turister og tilreisende, selv om den bare ligger noen hundre meter fra Colosseum, Forum Romanum og Palatinerhøyden; hjertet i det hedenske Roma. I senantikken kan denne plasseringen ha vært av betydning.

Den tidlige kirken nølte lenge med å etablere seg i Romas hedenske sentrum. Kun små forsamlingslokaler eller *tituli* ble plassert innenfor byens hedenske sakrale grense *pomerium*. Større kirkebygninger ble kun reist i byens periferi. Ettersom kirkens stilling og forhold til Romerrikets religion og kultur endret seg rykket kirken stadig nærmere byens sentrum. Det første kirkebygget på selve Forum Romanum var kirken Ss. Cosma e Damiano fra 520-tallet, mens det første gjenbrukte tempelet var Pantheon fra 609. Grunnleggelsen av S. Stefano på Monte Celio kan ha vært uttrykk for kirkens gradvise tilnærmingen til Romas sentrum. Fra S. Stefano har man visuell kontakt med Romerrikets hedenske sentrum, men holder seg fortsatt utenfor byens sakrale grense eller *pomerium* (Krautheimer 2000:30).

En annen faktor som må nevnes er at invasjoner og krigshandlinger hadde gjort det engang eksklusive boligområdet Mons Caelius tynt befolket og til en del av Romas periferi. Slike demografiske endringer åpnet området for kirkebygg og det finnes flere tidlige middelalderkirker i området som S. Maria in Domnica og Ss. Peter og Paulus, begge fra 400-tallet. I forhold til S. Stefano er disse kirken av beskjeden størrelse, og jeg vil derfor vurdere S. Stefano som det første kristne monumentalbygg i nærheten av Romas hedenske sentrum.

Plasseringen av S. Stefano kan i tillegg ha blitt påvirket av rent byggetekniske og funksjonelle forhold. Som nevnt hadde grunnen under kirken vært gjenstand for byggevirksomhet siden antikken; både et mithræum og et kaserneområde. Blant andre Lanciani hevder at området også hadde fungert som marked. Tidligere byggeaktivitet kan ha underlettet byggingen og fundamenteringen av kirken da mye grunnarbeid og utplanering var på plass.

S. Stefanos interiør og bruke av påståtte *spolia*

S. Stefanos indre består av et meget stort sirkelrundt kirkerom omgitt av to søylerader med henholdsvis 22 og 36 søyler. Tallet er muligens symbolsk, da tallet 22 i middelaldersk tallsymbolikk representerer Det gamle testamentet. Dette tallet gjenfinnes i antall søyler eller annen dekor i en rekke senantikke og middelalderske kirker i Roma. S. Stefanos sentrale sirkelrunde podium var også gjennombrutt av 22 vinduer (Fabricius Hansen 2010:208-210) .

Søylene er fremstilt av varierende materialer i granitt og marmor, med kapiteler og baser av forskjellig slag, deriblant korintiske og joniske. I midten finnes et sirkelrundt eller sylindrisk podium som i dag huser kirkens alter. Flere av de 22 vinduene i det sentrale podiet ble senere gjenmurt for å forsterke overbygningen som truet med å rase sammen. Det samme er årsaken til byggingen av en hvelving som strekker seg over alteret og støtter opp den sentrale takhvelvingen. Hvelvingen er holdt opp av to store granittsøylor med korintiske kapiteler. Kirkens tempelpreg var enda sterkere i middelalderen, da det som i dag fungerer som en yttervegg skyldes senere arbeider hvor mellomrommet mellom søylene i ytre rad ble fylt inn med murverk (se Fig. 7). I middelalderen bestod også ytre søylerad av frittstående søyler, slik som den indre raden fortsatt fremstår (Brandenburg 2005:200-213; Fabricius Hansen 2010:208-210).

S. Stefano betegnes gjerne som en spolia-kirke da lite av interiøret ble laget spesifikt til kirken. Brandenburgs undersøkelser har derimot vist at lite eller intet av kirkens dekor er spolia i streng forstand, altså bygningselementer hentet fra eldre og ødelagte bygninger. Brandenburg hevder at søyler, kapiteler og annet interiør stammer fra marmordepoter i Roma og omegn. Dette dreier seg om råmaterialer eller delvis prefabrikkerte elementer som ble bearbeidet til bruk i S. Stefano. Brandenburg har påvist at flere av kirkens bygningselementer inneholder innskrifter trolig fra verksteder eller tjenestemenn som hadde ansvar for materialene. Innskriftene har fått Brandenburg til å konkludere med at deler av marmoren ble hugget i steinbrudd på den greske øya Tassos. Steinbrudd i dette området var trolig fortsatt i drift på 400-tallet. Det kan derfor dreie seg om relativt sett nylig produsert materiale, men det kan heller ikke utelukkes at materialet allerede hadde blitt oppbevart en tid i de omtalte marmordepotene (Brandenburg 2005:209, 212).

I følge Brandenburg er den eneste del av arkitekturen som ble laget spesielt for kirken den kurvede entablaturen eller bjelkeverket som hviler på søylene og omgir det sirkulære sentrale podiet. Dette ble trolig spesialprodusert da entablaturer av denne typen ikke var tilgjengelig som lagervare. Dersom Brandenburgs oppfatning er korrekt, viser dette at kirkens sirkelrunde form og plassering av søylene ikke var resultat av bygningstekniske forhold, som eldre bygninger eller fundamenter, men at den sirkulære formen var planlagt og tilsiktet (Brandenburg 2005:209).

Brandenburg hevder videre at arkitektens hovedfokus var nettopp utformingen av et stort, imponerende sirkulært kirkerom. Resten av dekoren kom tilsynelatende i annen rekke. Valget

av søyler og dekorative elementer samt plasseringen av søylene, later til å ha vært preget av rent funksjonelle og ikke symbolske eller estetiske hensyn. Søylene og kapitelenes plassering fremstår som tilfeldig, uten hensyn til søyleordener, forskjellige dimensjoner eller forsøk på å skape harmoni og regelmessighet. I følge Brandenburg står dette «i grell kontrast til bygningens storslagne utforming og kostbare utsmykning.» Brandenburgs konklusjon er at «arkitektonisk dekorasjon hadde mistet all sin tidligere betydning [...] og alt arbeidet med den arkitektoniske utformingen var rettet mot å skape et forseggjort indre rom.» (Brandenburg 2005:212-213). Med andre ord var delene underordnet helheten, nemlig å konstruere en sirkulær kirke og kirkerom.

Forskjellen mellom påstått og reell spoliabruk blir åpenbar dersom man sammenligner med søylene og kapitelenes fra S. Maria in Trastevere; en av de ytterst få middelalderkirkene hvor man med sikkerhet kan spore påståtte spolier tilbake til antikke bygninger, i dette tilfelle Caracallas badeanlegg fra begynnelsen av 200-tallet (Brandenburg 2005:113) (Fig. 13). Søylene, kapitelenes og resten av dekoren har en høy håndverksmessig kvalitet og er grundig bearbeidet med polerte overflater.

Til sammenligning har søylene i S. Stefano et lite bearbeidet preg med grove overflater og lite preg av polering eller annen overflatebehandling (Fig. 14). Også søylenes kapiteler er grovt uthugget med få detaljer eller forsiringer. Dette preget understrekes av at flertallet av søylene i den indre søylerad har tydelige spor etter redskapsbruk. Flere av søylene har også dype rektangulære groper som trolig stammer fra festeanordninger fra kraner og løftmekanismer som ble brukt under byggingen. Dette overensstemmer dårlig med at søylene stammer fra antikke monumentalbygg.



Fig. 13: Et av Romas få dokumenterte tilfeller av reell spoliabruk i kirken S. Maria in Trastevere. Spoliene fra Caracallas termer er av polert marmor med intrikate utskjæringer av høy håndverksmessig kvalitet (Thon, 2016)



Fig. 14: Detalj av søylebase fra S. Stefano. Marmoren er grov og ubehandlet uten spor av polering. Den lave kvaliteten er representativ for kirkens dekor i sin helhet og overensstemmer ikke med at materialet er spolia fra antikke monumentalbygg (Thon, 2016).

Som Brandenburg påpeker finnes det også innskrifter på materialene på gresk og latin, både i indre og ytre søylerad. Det er også påfallende likhet i kvalitet mellom det gjenbrukte (påståtte

spolia-) materialet og den nylagede entablaturen over indre søylerad. Begge deler bærer preg av samme mangel på kvalitet og bearbeidelse og gir inntrykk av å være produsert i samme periode. Helhetsinntrykket er følgelig at lite ved S. Stefanos interiør later til å stamme fra ødelagte antikke monumentalbygninger, men heller av nyprodusert materiale eller bearbeidet lagervare av lavere kvalitet.

Sammenfatning

Basert på tidligere forskning og mine egne feltstudier, finner jeg det lite trolig at S. Stefanos formgivning skyldes gjenbruk av en tidligere struktur eller fundament. Den later i stedet til å være tilsiktet og bevisst. Jeg finner det sannsynlig at forbildene for kirkens utforming var antikk romersk arkitektur, særlig hedenske rundtempler. Av disse var særlig Vestatempelet og Pantheon fortsatt gjenstand for oppmerksomhet og beundring av samtiden. Valget om å bygge S. Stefano som en rundkirke, kan skyldes at denne formen ble betraktet som særegen og representativ for romersk identitet og fortid. Man kan heller ikke utelukke at den runde formen ble særlig knyttet til sakrale bygninger, da den skilte seg radikalt ut i det rettlinjede Roma.

S. Stefano er også relevant da den viser at mye såkalt spolia-materiale i virkeligheten kan dreie seg om nytt materiale fra marmordepoter i Roma og omegn, ikke fra ødelagte antikke bygninger. Dette blir også understøttet av tilstanden til de mulige forbildene for S. Stefano, som til dels fortsatt er bevarte, til dels ble ødelagt på et langt senere tidspunkt enn under overgangen til kristendommen.

Det virker lite trolig at plasseringen av S. Stefano skyldtes et ønske om å overbygge eller utslette tempelet til eller minnet om Mithras-kulten som ikke lenger utgjorde noen trussel mot kristendommen. Ei heller et ønske om å videreføre eller bevare arven eller helligheten til et tempel viet en ikke-romersk orientalsk guddom. I tillegg til rent byggetekniske og demografiske forhold, finner jeg det bedre underbygget at plasseringen skyldtes nærheten til og den visuelle kontakten med det antikke hedenske Romas administrative og åndelige sentrum. Dette kan igjen antyde en tilnærming fra det kristne Roma til det hedenske Romerriket, både geografisk og åndelig.

6.2. Saturntempelet

Tempelet til Saturn på Forum Romanum er blant de tidligste eksemplene på tempelgjenbruk i Roma etter forbudet mot tempelkultus. I dette tilfellet dreier det seg om en fullstendig gjenoppbygging av et ødelagt tempel. Dette kapitlet vil undersøke funksjonelle, pragmatiske og eventuelle ideologiske årsaker til at tempelet ble besluttet gjenoppbygget. Jeg vil også analysere templenes stilling mellom den sakrale og profane sfæren i Roma.



Fig. 15: Saturntempelet på Forum Romanum ble trolig gjenoppbygget i sin helhet etter forbudet mot hedensk tempelkultus (Thon, 2016).

Bygningshistorikk og restaureringen av tempelet

Saturntempelet ble bygget omkring år 500 f.Kr. og ble betraktet som Romas eldste tempel. Tempelet ble totalskadet under en brann på 200-tallet, sannsynligvis den store bybrannen i 283 e.Kr, og gjenoppbygget på slutten av 300-tallet. Den bevarte portikoen er sammensatt av

uensartete bygningselementer. Søylenes er laget av tre forskjellige materialer. To av søylene er monolittiske mens de resterende seks er sammensatt av to eller flere tromler. Tromlene på en av søylene er i tillegg plassert slik at søylene ikke får det tilsiktede harmonisk, skrånende preget. Søylebaserne er dessuten av tre forskjellige typer og søylene er av ulik høyde (Platner 1929:463-465; Lanciani 1979:291-292; Richardson 1980:56). Rodolfo Lanciani beskrev det gjenoppbyggede tempelet som «et lappverk av stiler som viser det fullstendig forfallet i smak og en stor mangel på ressurser» og hevder bygningen ble sammensatt av rester fra andre forfallede bygninger (Lanciani 1979:291).

Som omtalt i foregående kapitler ville spolia fra et større monumentalbygg trolig resultere i et mer homogent og harmonisk inntrykk, da man kunne bruke søyler av samme utforming og materiale. I andre tilfeller forsøkte man, selv med uensartede bygningsmaterialer, å oppnå en harmonisk eller symmetrisk effekt. På Saturntempelet later det ikke til å være gjort noe forsøk på dette. Min tolkning er følgelig at Saturntempelet er nok et eksempel på en påstått spoliabygning som i virkeligheten er sammensatt av prefabrikkerte lagermaterialer. Jeg får også inntrykket av at gjenoppbyggingen er foretatt med et visst hastverk, noe som har gitt et lite gjennomarbeidet preg.

Søylenes i portikoen på Saturntempelet er omkring 12 meter eller 40 romerske fot høye. Det er kun enkelte prestisjebygg i Roma som har slike dimensjoner. For øvrig ble 50 romerske fot eller omkring 15 meter regnet som den maksimale søyledimensjonen (Platner 1929:463; Jones 2000:208; Adam 2001:29). Jeg vil hevde at dimensjonene er ytterligere et indisium på at Saturntempelet ble restaurert med bruk av lagermaterialer. Søyler av slike dimensjoner måtte vært hentet fra ett av Romas virkelige store prestisjebygninger. Jeg kan ikke dokumentere at monumentalbygninger av denne dimensjonen og typen var forfalt og tilgjengelig for spoliering i Roma ved tiden for gjenoppbyggingen av Saturntempelet. Som nevnt ble kun et fåtall slike bygninger i det hele tatt reist i Roma.

Funksjonelle forklaringer på gjenbruken

I tillegg til sine sakrale funksjoner hadde Saturntempelet, i likhet med mange andre romerske templer, sosiale, administrative og økonomiske funksjoner. I den romerske verden betegnet *aedes* selve tempelbygningen, mens *templum* betegnet hele tempelområdet. De verdslige funksjonene forgikk hovedsakelig i tempelområder, ikke i selve tempelbygningen, men både

tempelbygningen og tempelområdet ble betraktet som sakrale områder. Richard Bayliss har argumentert for at disse verdslige funksjonene kan ha hatt like stor sosial betydning som de sakrale og kan ha bidratt til bevaringen av templene (Bayliss 2004:99-100).

Saturntempelets podium hadde siden republikansk tid vært Romas *aerarium* eller offentlige skattkammer hvor byens gull- og sølvreserver ble oppbevart. I følge blant andre Lanciani var dette årsaken til at Saturntempelet ble gjenoppbygget (Platner 1929:263-265; Lanciani 1979:291). Det forklarer derimot ikke hvorfor en fullstendig og arbeidskrevende rekonstruksjon av også tempelets portiko og overbygning var nødvendig, da skattekammeret befant seg i tempelets podium.

Saturntempelet var sentrum i området *Area Saturni* som fungerte både som et offentlig torg og kommunikasjonsknutepunkt omgitt av sakrale bygninger og et *area sacra* [sakralt område] (Platner 1929:47-51; Richardson 1980). *Area Saturni* og Saturntempelet, inkludert søylene og tempelets yttervegg, ble dessuten brukt til å slå opp bronsetavler med lovbestemmelser samt offentlige dekreter og andre dokumenter (Platner 1929:47-51). Richard Bayliss har argumentert for at denne typen administrativ og samfunnsmessig bruk av templene etter kultforbudet, kan ha vært relativt utbredt. Samtidig er det en form for gjenbruk som setter få eller ingen spor i det arkeologiske materialet (Bayliss 2004:99-101). Restaureringen kan derfor ha blitt motivert av et ønske om å bevare områdets urbane struktur. Et så stort og dominerende monument som Saturntempelet ville utgjøre et skjemmende tomrom i den romerske byplanleggingen. Saturntempelets verdslige funksjoner kan også ha bidratt til å gjøre gjenoppbyggingen ønskelig.

Ideologiske forklaringer på gjenoppbyggingen av Saturntempelet

Innskriften over Saturntempelets portiko lyder *Senatus Populusque Romanus Incendio Consumptum Restituit* eller Gjenoppbygget av Det romerske senat og folk etter at det ble ødelagt i brann (Lanciani 1979:291). *Senatus Populusque Romanus* eller *SPQR* ble brukt både av og om Den romerske republikk på offentlige monumenter, dekreter og lignende. Formuleringen fortsatte å være i bruk også under principatet eller keisertiden, men gikk ut av bruk under den første kristne keiseren Konstantin den Stores regjeringstid.

Tronpretendenten Eugenius (392-394) forsøkte som siste keiser å sinke kristendommens fremmarsj og gjeninnføre rettigheter for de hedenske religionene. Etter en kort borgerkrig ble

Eugenius beseiret av den kristne keiseren Theodosius I som innførte forbud mot all hedensk religion i Roma. Dette var en ytterligere skjerping av forbudet mot tempelkultus som allerede var vedtatt i 391 og som trolig var foranledningen til Eugenius opprør (Lanciani 1979:291; Richardson 1980:56; Krautheimer 2000:35). Jeg finner det sannsynlig at Saturntempelet ble gjenreist i løpet av Eugenius korte og turbulente regjeringstid. Den gjenopptatte bruken av SPQR er en indikasjon på dette. Dette vil også kunne forklare bygningens noe kaotiske og tilfeldig preg. Denne innebærer også at tempelet ble gjenreist etter Theodosius lovforbud mot tempelkultus.

Restaureringen av Saturntempelet samt innskriften SPQR kan tolkes som et forsøk fra den hedenskvennelige romerske overklassen om å hevde sin selvstendighet overfor den kristne keisermakten (Lanciani 1979:291; Mulryan 2011:215). Saturntempelets prominente plassering øverst på Forum Romanum like under Kapitolhøyden, ville også bidratt til å gjøre en restaurering av tempelet til et velegnet symbol på romersk opposisjon mot det sentrale kristne keiserstyret.

Sammenfatning

Som andre romerske templer var Saturntempelet plassert i et urbant landskap, og ikke isolert og frittstående slik greske templer gjerne var. Det var ofte intet fysisk skille mellom det sakrale og profane i romerske byer. Som i eksempelet med Saturntempelet, var dette skillet heller ikke tilstede når det gjaldt templenes funksjon. Et tempel kunne like gjerne fungere som skattekammer og oppslagstavle, som en sakral kultbygning. På denne måten krysset templene grensen mellom det sakrale og profane i Roma. Dette kan bidra til å forklare at templene i Roma i mange tilfeller later til å ha vært i fortsatt bruk og gjenstand for vedlikehold også etter forbudet mot tempelkultus. Templer som forfalt og forsvant, ville berøvet Roma både for funksjonelle bygninger og etterlatt skjæmmende huller i bybildet. Dette var særlig tilfelle da templene ofte var fokuspunkter for romerske torv og plasser og byplanlegning generelt.

Samtidig var det neppe utelukkende funksjonelle og pragmatiske grunner til at Saturntempelet ble gjenreist. Dersom hensikten kun hadde vært å videreføre tempelets sekulære funksjoner, ville det neppe vært nødvendig å bygge opp et komplett tempel av omfattende dimensjoner. Samtidig var det neppe snakk om en videreføring eller gjenopptagelse av den hedenske kultus. Selv om Roma hadde vist seg som en opposisjonell by overfor kristne keisere, ville

neppe en åpenlys hedensk tempelkultus vært mulig selv her. På slutten av 300-tallet utgjorde dessuten de kristne et stort flertall i Roma.

Gjenoppbyggingen av Saturntempelet bærer mer preg av en symbolsk og ideologisk handling, der den romerske identitet og fortid ble fremhevet på bekostning av det kristne keiserstyre. At hedenske templer kunne gjenreises på dette tidspunktet uten alvorlige konflikter eller straffereaksjoner, antyder at respekten for den hedenske fortiden fortsatt stod sterkt i Roma, og at templene trolig var gjenstand for en fortsatt respekt som symboler på Romas fortid.

6.3. Tempelet til Antoninus og Faustina

Tempelet til Antoninus og Faustina ligger ved dagens hovedinngang til Forum Romanum og ble bygget av keiser Antoninus Pius til minne om hans avdøde hustru Faustina i år 141 e.Kr. Da keiseren selv døde i 161 e.Kr. ble tempelet tilegnet dem begge. En gang før 1000-tallet ble tempelet konvertert til kirken S. Lorenzo in Miranda. Tempelet var tilnærmet intakt frem til 1360-tallet da pave Urban V spolierte det for materialer til Lateranerkirken. I 1540 overlot pave Paulus III tempelet til håndverkerlauget *Fabbrica di S. Pietro* som fjernet marmortrappene og en rekke av tempelets relieffer og øvrig utsmykning. Marmoren ble dels brukt til kalkbrenning, dels til utsmykningen av Peterskirken som på dette tidspunktet fortsatt var under bygging (Lanciani 1979:217-218). Tempelet til Antoninus og Faustina er med andre ord ytterligere et eksempel på et tempel som overlevde overgangen fra hedendom til kristendom og middelalderen uskadd for å bli spoliert på et senere tidspunkt.



Fig. 16: Tempelet til Antoninus og Faustina på Forum Romanum ble konvertert til kirken San Lorenzo in Miranda. Tidspunktet er fortsatt gjenstand for debatt (Thon, 2016).

På 1800-tallet ble tempelet gjenstand for mer vitenskapelige undersøkelser, hovedsakelig av franske og italienske arkeologer. Området foran tempelet ble rensket for løsmasse i 1876. Blant funnene var et fragment av *fasti consulares* [kalendrer] for årene 755 til 760. I 1885 gjennomførte den franske arkeologen Lacour-Gayet utgravninger som blant annet avdekket nedre del av søylene og søylebasene som hadde vært dekket av det hevede grunnivået. Under disse utgravningene avdekket arkeologene tallrike graffitiinnskrifter (Lacour-Gayet:1885; Lanciani 1979:218-219).

Konvertering til kirke

Kirken San Lorenzo in Miranda nevnes for første gang i skriftlige kilder fra slutten av 1000-tallet, men både Lanciani, Ward-Perkins, Fabricius Hansen og Cassatella antyder at konverteringen kan ha funnet sted så tidlig som på 6- eller 700-tallet (Lanciani 1979:216-217; Ward-Perkins 1985; 222; Cassatella 1993:52-54; Fabricius Hansen 2010). Jeg kommer nærmere tilbake til dateringen senere i kapittelet. Lanciani hevder at forklaringen på navnet skyldes at konverteringen ble foretatt på ordre av en adelskvinne med navnet Miranda. Tanken om at den romerske overklassen som tidligere hadde finansiert byggingen,

utsmykkingen og restaureringen av templer, nå videreførte tradisjonen som sponsorer og mesener for kirkebygg, finnes hos andre både Ward- Perkins og Krautheimer (Lanciani 1979:216-217; Ward-Perkins 1985; Krautheimer 2000). Dersom San Lorenzo ble konvertert så tidlig som 6- eller 700-tallet representerer det ikke bare et av de først eksempelene på tempelkonvertering i Roma, men også det første tilfellet i hjertet av det hedenske Roma: Forum Romanum.

Konverteringen i religionshistorisk kontekst

En eventuell tidlig konvertering av Tempelet til Antoninus og Faustina kan gjenspeile en endret holdning blant Romas kristne til byens hedenske fortid. 400-tallet så trolig en endring i sammensetning av Romas kristne menighet. Forbudet mot hedensk religion samt etter alt å dømme genuin overbevisning, førte til at Romas overklasse i økende grad sluttet seg til den nye religionen. Denne endringen førte til at kirken fikk et tilskudd av mennesker med klassisk utdanning og smak samt kunnskaper om klassisk filosofi, kunst og kultur (Krautheimer 2000:39-40).

Den klassiske dannelsen de nye medlemmene førte med seg var i stor grad knyttet opp mot den hedenske religionen da dyrkelsen av de hedenske gudene var en sentral del av en romersk borgers plikter. Innledningsvis kan dette har representert en konflikt, men parallelt med at den hedenske religion opphørte å være en reell trussel mot kristendommens dominans, ble disse motforestillingen mindre. I stedet fikk man det Krautheimer kaller en syntese mellom kristne og hedenske ideer og kulturuttrykk: «Etter hvert som Roma ble stadig mer kristen, ble kirken romersk. Den tok et klart standpunkt med hensyn til Romas fortid og den klassiske tradisjon, selv om begge var knyttet til hedenske elementer.» (Krautheimer 2000:39).

Blant andre Krautheimer har antydnet at den økende identifiseringen med Romerriket kan ha vært del av en økende nasjonalisme og ønske om å hevde sin selvstendighet overfor Det østromerske riket som Roma og paven fortsatt var nominelt underlagt (Krautheimer 2000:42). Konverteringen av San Lorenzo kan ha symbolisert det kristne Romas endelig inntog i byens hedenske sentrum som uttrykk for en stadig sterkere identifisering med Romerriket.

Bygningstekniske forhold og strukturelle endringer ved konverteringen til kirke

En indikasjon på strukturelle endringer som ble utført i forbindelse med konverteringen til kirke finnes på et kobberstikk av den italienske grafikerer Giovanni Piranesi (1720-1778) (Fig. 13). Det viser San Lorenzo slik den fortonet seg før de arkeologiske utgravningene fra slutten av 1800-tallet. På kobbersticket er det bygget en mur på anslagsvis 3-4 meter mellom søylene i portikoen. Sentralt plassert mellom de forreste søylene finnes en port i noe som trolig er bronse. På denne måten ble tempelets portiko ombygget til et slags våpenhus eller forgård for den kristne kirken. Dermed ble de mange mulige inngangene gjennom søylegangen redusert til én. Dette overensstemte med kristen kirkearkitektur og gjorde med enkle inngrep tempelet mer egnet som kirke. Jeg vil vende tilbake til dette punktet i bygningsanalysen av Pantheon, da rester etter en slik bearbeidelse fortsatt er synlig på Pantheons søyler. På dagens San Lorenzo finnes derimot ingen spor etter endringen. Dette gir en indikasjon på noe også Richard Bayliss har omtalt; nemlig at gjenbruk eller fortsatt bruk av templene i perioden etter forbudet mot tempelkultus i mange tilfeller har satt få eller ingen spor etter seg i det arkeologiske materialet.



Fig. 17: San Lorenzo in Miranda slik den fremstod før arkeologenes inntog på 1800-tallet. Muren som ble reist mellom søylene ved konverteringen til kirke er synlig. Det samme er kuttene i øvre delen av søylene (Piranesi, 1758).

Et annet trekk ved kirken av relevans for denne oppgavens tema, er noen tydelige kutt i flere av søylenes øvre del (Fig. 16, 17). Det er kan være nærliggende å tolke dette som forsøk på å ødelegge tempelet for eksempel ved å feste tauverk for søylene og entablaturen. Det er lite som støtter denne fargerike forklaringen. Richard Bayliss har gjennomgått teknologien bak tempelødeleggelse og dette var neppe metoden som ble brukt, i de få tilfellene dette faktisk foregikk. Ødeleggelsen av solide bygninger som templer var komplisert og tidkrevende. Forsøk på å trekke ned søylene ved å feste tau på denne måten var dømt til å mislykkes (Bayliss 2004:50ff). Det forhindrer ikke at en opprørt kristen folkemengde med mangelfulle kunnskaper om fysiske lover og mekanikk, kunne forsøkt noe slikt. Men med tanke på det nærmest totale fraværet av tempelødeleggelse i Roma og de mange eksemplene på lovgivning mot ødeleggelse og for bevaring, er det lite trolig.

Piranesis kobberstikk gir et godt inntrykk av både templenes og Romas tilstand før starten på det arkeologiske arbeidet fra slutten av 1800-tallet. Tempelet er omgitt av boliger og folkeliv i et nabolag der San Lorenzo trolig fungerte som den lokale kirken. Verdt å merke er også at nederste del av søylene og basene er begravet grunnet landhevning siden antikken. Omkring 100 år etter Piranesis kobberstikk gravde arkeologer ut søylene, raserte det omliggende nabolaget og fjernet mange av sporene etter middelalderkirken.

Spor etter tidlig kristen aktivitet

Avdekkingen av søylenes nederste deler avslørte en rekke graffitiinnskrifter, deriblant flere kristne innskrifter. Det klare flertallet av innskriftene ble utgjort av motiver fra antikke myter, dyr som delfiner og lignende. Lacour-Gayet konkluderte med at den store bybrannen i Roma i 191 e.Kr. hadde gjort marmoren i søylene porøs, slik at det ble mulig å risse inn graffiti med en *stylus*- et romersk skriveredskap i stål (Lacour-Gayet 1885:227-228; Lanciani 1979:219). De kristne innskriftene består av en linje med OMEGA, det konstantinske kristogrammet ✠ avsluttet med ALPHA. Som nevnt er dette den østlige måten å skrive dette på. Den andre kristne innskriften består av et delvis ødelagt likearmet kors. Den tredje innskriften er ufullstendig og lyder EVITICAN VIV, noe Lacour-Gayet tolket som EVTICIANUS VIVAS IN DEO eller Euticianus lever i Gud. Lacour-Gayet daterte innskriftene til perioden fra omkring 350 til tidlig 400-tall. Han baserte dette på at ALPHA og OMEGA-symbolene ble vanlige fra omkring 355 til 360, mens det konstantinske kristogrammet gradvis ble erstattet av det likearmede korset på tidlig 400-tall (Lacour-Gayet 1885:229-232).

Denne dateringen plasserer innskriftene i perioden omkring Theodosius lovforbud mot hedensk tempelkultus. Lanciani spør seg om innskriftene stammer fra noen som «ville fremskynde renselsen av tempelet.» (Lanciani 1979:218-219). Lacour-Gayet gikk enda lenger og spurte om disse innskriftene representerer tidspunktet da tempelet ble konvertert til en kirke (Lacour-Gayet 1885:232). Dette ville i så fall gjøre San Lorenzo in Miranda til det tidligste eksempelet på tempelgjenbruk i Roma; omkring 200 år før konverteringen av Pantheon.

Sett i lys av den hedenske overklassens fortsatt sterke stilling i Roma og at Forum Romanum fortsatt fungerte som blant annet møteplass for Senatet, er denne tolkningen vanskelig å underbygge. Som omtalt tidligere er S. Stefano Rotondo det første eksempelet på kristen monumentalarkitektur i nærheten av Romas sentrum, mens kristne bygninger i nærheten av sentrum generelt bestod av *tituli* eller beskjedne forsamlingslokaler. Konverteringen av en stor, imponerende og sentralt plassert monumentalbygning som Tempelet til Antonius og Faustina ville vært et dramatisk avvik fra den tidlige kirkens politikk og neppe blitt godtatt eller latt seg gjennomføre i det politiske og religiøse klima som preget datidens Roma. Lacour-Gayet kom da også med det han mente var en mer sannsynlig forklaring på den kristne graffitien, nemlig som «et uttrykk for den universelle utbredelsen av kristendommen på denne tiden, fremskyndet av Theodosius lovgivning og offensive politikk.» (Lacour-Gayet 1885:232).

Sammenfatning

Tempelet til Antoninus og Faustina slapp tilnærmet uskadet fra overgangen fra hedendom til kristendom og antikk til middelalder. Først i annen halvdel av 1300-tallet ble det utsatt for omfattende ødeleggelser. De kristne graffitiinnskriftene kan neppe tolkes som aggresjon fra de kristne mot den hedenske identitet og materielle kulturarv. Romerne var et graffittiskrivende folk, og som sett er tempelsøylene dekket av både profan og sakral graffiti, det meste av den hedensk.

Jeg vil heller tolke den kristne graffitien som uttrykk for en turbulent, men vital religiøs brytningstid i Roma. En tid hvor religioner, da særlig den kristne og hedenske, fortsatt eksisterte side om side (Fig. 18). Det var utvilsomt rivalisering mellom de to, men den foregikk som oftest i dannede former. Et eksempel er den lange debatten mellom kristne og

hedenske senatorer om hvorvidt Victoria-statuen i senatet burde fjernes eller beholdes som et symbol på romersk fortid, identitet og borgerstolthet. De to partene kom til slutt frem til et kompromiss, der statuen ble bevart, men ikke lenger tilbedt eller tillagt guddommelige egenskaper (Caseau 1999:29-30). Dette er fjernt fra det tradisjonelle bildet av en tid preget av religiøs forfølgelse og tempelødeleggelser i regi av den tidlige kirken og de kristne keiserne.



Fig 18: Saturntempelet (t.v.) ble gjenreist av Romas hedenske overklasse på samme tid som byens kristne risset graffiti på søylene i Tempelet til Antoninus og Faustina (i midten) (Thon, 2016).

Ward-Perkins skriver at han føler at «i byer [...] som Roma, som var dominert av antikke bygninger, døde aldri interessen for disse ut, hverken i den folkelige eller akademiske fantasien.» (Ward-Perkins 1985:226). Indisiene fra det skriftlige materialet tyder på at Ward-Perkins antagelse stemmer. Det er heller ikke utelukket at kristne innskrifter og konverteringer til kirker, som i tilfellet San Lorenzo, kan ha hatt til hensikt å bevare templene, og ikke skjende eller erobre dem i kirkens navn. I henhold til Theodosius lovgivning ville kristne symboler forhindre at templene ble ødelagt. Dette var monumenter som i generasjoner hadde vært en del av byens visuelle og identitetsmessige horisont; en del av innbyggerens romerske arv, fortid og borgerstolthet.

6.4. Pantheon

Konverteringen av Pantheon til kirken S. Maria ad Martyres omkring år 609 e.Kr. er det første dokumenterte tilfellet av tempelgjenbruk i Roma. I dette kapitlet vil jeg diskutere mulige forklaringer på at Pantheon var det første tempelet som ble gjenstand for gjenbruk. Jeg vil også presentere mulige årsaker til at det gikk mer enn 200 år fra forbudet mot hedensk tempelkultus til Romas tempelbygninger igjen ble tatt i bruk. Videre vil jeg behandle Pantheons bevaringstilstand ved tidspunktet for gjenbruken for å belyse templenes skjebne i perioden fra forbud til gjenbruk.



Fig. 19: Pantheon var like mye et monument over Romas ærefulle fortid som et hedenske tempel og et formål for respekt, beundring og ærefrykt også i kristen tid (Thon, 2016).

Bygningshistorikk frem til konverteringen til kirke

Det opprinnelige Pantheon ble påbegynt under konsulen og admiralen Marcus Agrippas tredje embetsperiode i år 27 f.Kr. Innskriften over portikoen erindrer denne hendelsen. Agrippas bygning ble ødelagt under en brann omkring år 80 e.Kr. og et nytt Pantheon ble oppført under keiser Hadrians regjeringstid og trolig innviet omkring år 125 e.Kr. Hadrian valgte å beholde

innskriften som omtaler Agrippa som byggherre. Dette kan skyldes et ønske om å trekke linjer fra Hadrians regjering til det Julio-Claudiske dynasti, som Agrippa tilhørte, og Romas fortid (Lanciani 1979:473-487; Jones 2000:177-184; Alcock og Osborne 2012:329-330).

Hadrians Pantheon består av en portiko med søylegang, en mellomblokk og en rotunde kronet av en betongkuppel med et lysøye eller *oculus* sentralt plassert (Fig. 19). Kuppelens diameter er 42 meter mens lysøyets er ni meter. Arkitekturhistorikeren Mark Wilson Jones hevder at dersom Pantheon hadde vært bygget tidligere ville den utvilsomt blitt regnet med blant verdens syv underverker. Pantheon blir ansett som en av Romas og arkitekturhistoriens mest markante og velkjente bygninger. Den har også fungert som forbilde for en rekke senere bygninger fra Pantheon i Paris til Kongressbygningen i USA (Lanciani 1979:473-487; Jones 2000:177-184; Alcock & Osborne 2012:329-330).

Allerede i antikken var Pantheons navn og opprinnelige funksjon gjenstand for spekulasjoner. På 200-tallet forklarte historikeren Dio Cassius Pantheons form og funksjon på denne måten:

Han [Agrippa] fullførte bygningen kalt Pantheon. Den fikk kanskje dette navnet fordi det blant bildene som utsmykket den, fantes statuer av mange guder, deriblant Mars og Venus. Etter min mening fikk den navnet fordi den med sitt buede tak minner om himmelen. Agrippa ønsket også å plassere et bilde av Augustus der [...], men da keiseren avslo disse æresbevisningene, plasserte han i selve tempelet en statue av den forrige Augustus [Cæsar] og i portikoen statuer av Augustus og seg selv (Lanciani 1979:474; McDonald 2002:76).

William MacDonald har argumentert for at dette ga Pantheon et sterkt dynastisk og politisk preg og at bygningen hadde like mange politiske og personlige trekk, som religiøse. Slik sett var Pantheon ikke et tempel i tradisjonell forstand, noe som blir understreket av at Hadrian holdt keiserlige rettsforhandlinger i bygningen. I senere perioder ble Pantheon også bruk til opplesning av keiserlige forordninger fra trappene foran bygningens inngangsparti. Med et moderne uttrykk kan man kalle Pantheon en flerbruksbygning (MacDonald 2002:76-78; Thunø 2015:232).

Innskrifter viser at Pantheon ble restaurert i år 202 e.Kr. av keiserne Septimius Severus og Caracalla etter en ikke navngitt hendelse. Siste gang Pantheon omtales i skriftlig kilder er i

forbindelse med den østromerske keiser Constantius IIs besøk i Roma i 357 e.Kr. I følge en senere skildring fra dikteren Ammianus Marcellinus (d.e. 391) beundret keiseren bygningen «Pantheon som er likesom en bydel, perfekt avrundet og vakker med sin høye kuppel.» (Thunø 2015:231).

Pantheons videre skjebne i perioden fra forbudet mot tempelkultus på 390-tallet til gjenbruken av templer på 600-tallet er ukjent, slik som for andre templer. Tatt i betraktning at Pantheon også hadde andre funksjoner enn de rent sakrale, er det ikke utenkelig at bygningen hadde en fortsatt funksjon også etter tempelforbudet. Jeg vil behandle dette emnet mer inngående senere i kapittelet .

Bevaringstilstand og strukturelle endringer ved gjenbruken av Pantheon

Tempelet Pantheon ble konvertert til kirken Santa Maria ad Martyres under pave Boniface IVs regjering på begynnelsen av 600-tallet. Den nøyaktige datoen er ukjent, men var mest trolig i år 609 eller 610 (Thunø 2015:233-234). Dette er det første dokumenterte eksempelet på tempelgjenbruk i Roma, nærmere 200 år etter de første tilfellene av slik gjenbruk andre steder i Romerriket. Det finnes ingen samtidige kilder som forklarer årsaken til gjenbruken, slik tilfellet er med mye av gjenbruken av antikke templer. Den eneste kilden er en kortfattet beskrivelse i pavekrøniken *Liber Pontificalis*:

I hans [Boniface IV] dager var det stor sult, pest og oversvømmelser. På denne tiden ba han keiser Phocas om tempelet Pantheon og gjorde det om til en kirke for Den hellige Gods mor den evige jomfruen Maria og alle de hellige martyrene. Han plasserte relikvier i det og til den kirken ga keiser Phocas mange gaver (MacDonald 2002:107; Thunø 2015:233).

Det finnes heller ingen beskrivelse av Pantheons bevaringstilstand ved tiden for gjenbruken. Det er likevel grunn til å anta at Pantheon var i god stand eller tilnærmet intakt på dette tidspunktet. Det blir antydning av en beskrivelse av keiser Konstans IIs besøk i Roma i år 663. Under dette besøket befalte keiseren at de forgylte bronseplatene som dekket Pantheons kuppel skulle fjernes og transporteres ut av byen. Munken og historikeren Paulus Diaconus beskrev hendelsen i *Langobardenes Historie* fra 700-tallet:

Han ble i Roma i tolv dager og befalte at alt som fra gammelt av var laget i metall for å utsmykke byen skulle rives ned. Han rev endog ned taket av kirken som en gang var kjent som Pantheon og som hadde blitt grunnlagt til ære for alle gudene og som nå med de tidligere herskernes godkjennelse var alle martyrs tilholdssted. Og han tok derfra med seg bronseplatene og sendte dem avgårde sammen med de andre utsmykningene til Konstantinopel (Paul 1907:224).

I følge denne kilden var altså selv Pantheons dekor av det kostbare materialet bronse intakt på midten av 600-tallet. Andre kilder beskriver videre at Pantheon fortsatt på denne tiden var dekorert med statuer og annen kunst, både foran og inne i selve tempelet. Samtidige kilder gir med andre ord få eller ingen indikasjoner på at Pantheon hadde vært utsatt for ødeleggelse, forfall eller spoliering i de mer enn 200 år som hadde gått siden forbudet mot tempelkultus (Brandenburg 2005:233; Thunø 2015:232-233, 247).

Pantheons bevaringstilstand er påfallende også tatt i betraktning at det allerede på slutten av 300-tallet ble innført et forbud mot å bygge skur eller hytter i nærheten av offentlige monumenter på Marsmarken. Dette antyder at tempelet Pantheons tilnærmede intakte tilstand ikke var representativ for bygningsmassen på Marsmarken, som å dømme etter lovbestemmelsen var preget av forfall (Thunø 2015:233).

Tatt i betraktning at Pantheon hadde andre funksjoner i tillegg til de sakrale og kultiske, er det ikke usannsynlig at Pantheon hadde en fortsatt funksjon gjennom 4- og 500-tallet. Det romerske samfunn hadde som omtalt intet klart skille mellom den verdslige og sakrale samfunnsfære. Templene var en del av den urbane helheten og ikke fysisk adskilt fra verdslige bygninger. Tempelområdet kunne også brukes til handelsvirksom, møter, forhandlinger og annen sosial, økonomisk og administrativ aktivitet. Richard Bayliss har påpekt at slike aktiviteter ikke nødvendigvis setter merkbare spor etter seg i det arkeologisk materialet. Det har også i liten grad vært foretatt arkeologisk undersøkelser med den hensikt å lete etter fortsatt bruk eller gjenbruk (Bayliss 2004:99-100).

Som omtalt kan restaureringen av tempelet til Saturn på et sent tidspunkt ha slike forklaringer. Dersom tempelbygningene og tempelområdet fortsatt hadde slike funksjoner også etter at de ble forbudt brukt som kultbygninger, kan dette bidra til å forklare hvorfor mange romerske templer, som Pantheon, hadde en bevaringstilstand som gjorde gjenbruk mulig selv flere hundre år etter forbudet mot tempelkultus.

Det arkeologiske materialet viser at tross Pantheons gode bevaringstilstand ble bygningen gjenstand for visse strukturelle endringer ved gjenbruken, selv om disse var av mer estetisk og rituell art, enn vedlikehold og restaurering. I søylene i portikoen finnes et antall vertikale groper som trolig stammer fra tiden for gjenbruk (Fig. 20). En sannsynlig forklaring er at det ble bygget en form for våpenhus med en portal mellom søylene. Eksempler på slike er fortsatt bevart i samtidige kirker som Lateranerbaptiseriet (Thunø 2015:249-252). Som omtalt tidligere blir slike endringer også avbildet i Piranesis radering av San Lorenzo in Miranda fra 1700-tallet (se fig. 17).

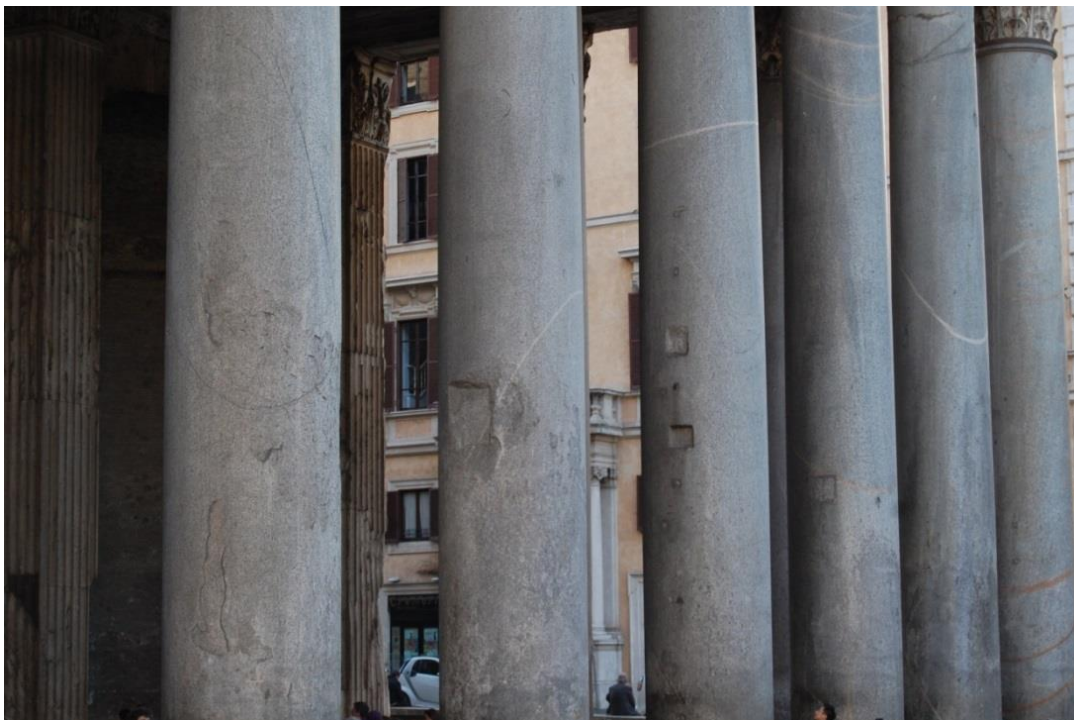


Fig. 20: Spor etter strukturelle endringer i Pantheons portiko i forbindelse med konverteringen til kirken S. Maria ad Martyres på tidlig 600-tall (Thon, 2016).

En slik strukturell endring ville stenge mellomrommet mellom de fleste søylene i portikoen. Der det tidligere var mulig å nærme seg bygningens port ad flere forskjellige veier, ble disse nå redusert til én. Disse endringene kan skyldes et ønske om å gi den hedenske tempelinngangen et mer kristent preg og la den overensstemme med samtidig kirkearkitektur. Dette fokuset på én inngang kan ha bidratt til å understreke en imaginær rett akse gjennom den sirkulære bygningen. Ved enden av denne aksen ble det bygget et stor vertikalt alter. Den ene inngangen og aksen retter også fokus mot et ikon av Maria med barnet som er plassert i apsiden over alteret (Thunø 2015:248-250) (Fig. 21).



Fig. 21: En imaginære akse fra Pantheons port leder oppmerksomheten mot apsiden, alteret og Maria-ikonet. Effekten understrekes av lysøyet i kuppelen (Thon, 2016).

Den første omtalen av dette ikonet stammer fra pavekrøniken *Liber Pontificalis* beskrivelse av pave Stefan IIs regjeringstid fra 768 til 772. Det kan likevel ikke utelukkes at ikonet ble plassert allerede ved tiden for kirkens konsekkrering (Krautheimer 2000:91; Brandenburg 2005:234; Thunø 2015:236-238). I 600-tallskilder finnes beskrivelser av hvordan pave Boniface IV lot 28 kjerrelaster fulle av helgenknokler plassere i S. Maria ad Martyres for å trekke pilegrimer til kirken (Thunø 2015:235). Tatt i betraktning motviljen mot relikviekult og menneskelige levninger innenfor Romas bygrenser, er denne historien lite sannsynlig. Det finnes heller intet arkeologisk materiale som underbygger den. Mer sannsynlig er at et annet hellig objekt, som Maria-ikonet, fungerte som kirkens attraksjon for troende og pilegrimer. Dette vil i si fall gjøre Maria-ikonet i Pantheon til Romas eldste ikon (Brandenburg 2005:233-234; Thunø 2015:236-238).

Den trolig mest iøynefallende ytre endringen ved gjenbruken av Pantheon, var plasseringen av et latinsk kors over gavlen på tempelets portiko. Dette var i henhold til de theodosiske lovenes bestemmelse om at hedenske bygninger skulle konsekkreres eller renses for hedenskapen ved å utstyres med kristne symboler. Korset ble fjernet på 1500-tallet, men finnes i avbildninger av Pantheon før den tid (Thunø 2015:248).

Templene som bosted for onde makter

Frykten for at onde ånder eller demoner var bosatt i templene, har vært fremlagt som mulig forklaring på den lange tiden som gikk fra forbudet mot tempelkultus til templene ble gjenbrukt i Roma. Samtidige kilder viser at slike forestillinger fantes. Omkring 100 år etter Pantheons gjenbruk skrev den britiske geistlige Beda Venerabilis:

Det var denne Boniface som på ærlig vis fikk keiser Phocas til å overdra et tempel til Kristi kirke, et tempel som i gammel tid ble kalt Pantheon, da det var viet til alle gudene. Fra dette tempelet lot Boniface kaste ut all urenhet og lagde en kirke til ære for den hellige Guds mor og alle Kristi martyrer. Dermed ble demonenes herskarer stengt ute slik at martyrenes herskare fikk sin helligdom (Giles 1843:187).

Troen på at Pantheon var bosted for onde ånder finnes også i *Mirabilia Urbis Romae* fra 1100-tallet:

På den kristne keiser Phocas tid ankom pave Bonifacius til tempelet. Da han så dette forunderlige skjønne tempelet, som var innviet til ære for gudenes mor Cibeles, foran hvilket de kristne så ofte ble angrepet av skrekk for demoner, bad paven keiseren om å overdra seg tempelet, for at han den 1. november, samme dag som det var blitt innviet til gudenes mor Cibeles, kunne innvie det til ære for den salige, evige jomfru Maria (Worm 1994:64-65).

Det er verdt å legge merke til at briten Bedas beskrivelse fra 700-tallet av Pantheon som tilegnet alle guder, er mer korrekt enn omtalen av Pantheon som et Kybele-tempel fra den romerske teksten *Mirabilia* fra 1100-tallet. Det finnes i hvert fall ingen arkeologiske belegg eller skriftlige kilder som antyder at Pantheon var tilegnet denne guddommen (Thunø 2015:236). I følge Bradley antar man at tradisjoner og muntlige overleveringer blir mer upresise etter 200 år. Gosden & Lock gir uttrykk for samme tanke skillet mellom genealogisk og mytisk historie. Mens den genealogiske historien inneholder relativt presise overleveringen om fortid og forfedre, settes disse i mytisk historieskriving gjerne inn i en mytisk sammenheng (Gosden & Lock 1998:4-6, Bradley 2002:14). Den samme tendensen finnes i diktverket *Versus de Verona* fra omkring 800 der amfiteatret i Verona tolkes som en labyrint og plasseres i en mytologisk sammenheng (Ward-Perkins 1985:224-227).

Tiden som hadde gått fra Pantheon ble gjenbrukt til *Mirabilia* ble forfattet, kan forklare denne endrede tolkningen. Hvorfor forfatteren av *Mirabilia* identifiserte Pantheon som et Kybele-tempel er uklart, men forfatteren kan ha ansett gudinnen som et bilde på de mørkere sidene ved romersk avgudsdyrkelse. Kybele-kulten var preget av ekstatiske prosesjoner med selvpisking og blodsutgytelse. Før det ble forbudt i 2. århundre e.Kr. var også selvkastrering utbredt blant tilhengerne. Minnet om dette kan være forklaringen på at *Mirabilia* bruker Kybele som uttrykk for hedenskapens ondskap som ble overvunnet og erstattet av kristendommen (Turcan 1996:45). Det er heller ikke utenkelig at *Mirabilias* forfatter brukte den umoralske gudinnen Kybele som en kontrast til den rene og jomfruelige Maria.

Richard Bayliss har argumentert for at en «cooling off» periode og avstand i tid til den gamle religionen var nødvendig før templene på nytt kunne tas i bruk (Bayliss 2004:122-124,134). Noe som er kjennetegner tempelgjenbruken i Roma er at denne perioden var så langvarig. I andre deler av Romerriket ble templer gjenbrukt allerede på 400-tallet, men i Roma altså ikke før med Pantheon på 600-tallet (Krautheimer 2000: 71-72; Bayliss 2004:61-62). En mulig forklaring kunne være at frykten for onde makter knyttet til de hedenske templene var sterkere

i Roma, hvor den hedenske religion trolig overlevde lenger og hadde større innflytelse enn i andre byer. Samtidig finnes tallrike eksempler på kristne innskrifter og symboler i gjenbrukte templer fra blant annet Syria og Egypt som antyder at troen på demoner stod sterkt også her og måtte drives bort eller holdes på avstand med ondtaavvergende symboler og formularer (Saradi-Mendelovici 1990:54-56; Pagoulatos 1994:158-164; Bayliss 2004:16). Samtidig ble altså templene i disse områdene gjenbrukt adskillig tidligere enn i Roma, så frykten for onde makter kan neppe være den eneste forklaringen på dette forholdet.

Dette blir underbygget ved at det kun finnes ett eksempel på kristne symboler eller graffiti i hedenske templer i Roma; Tempelet til Antoninus og Faustina, senere gjenbrukt som kirken S. Lorenzo in Miranda (se ovenfor). Som Lacour-Gayet har påvist gjennom analyser av innskriftene, er disse trolig utført av kristne fra den østlige del av Romerriket (Lacour-Gayet 1881:229-230; Lanciani 1979:216-219).

Min tolkning er at i en tradisjonsbevisst og konservativ by som Roma, hvor den hedenske antikke arven og materielle kulturen fortsatt var sterkt tilstedeværende, ville tanken på å erobre de antikke templene ved å risse eller hugge i bygningene, fremstått som respektløst og uærbødig overfor fortiden og forfedrene. I stedet lot man bygningene være i fred, i enkelte tilfeller til langsomt forfall, i adskillig flere tilfeller, til gjenbruk når tiden var moden.

I tilfellet Pantheon kan avstanden i tid siden forbudet mot tempelkultus bidra til å forklare hvorfor Pantheon ble gjenbrukt på dette tidspunktet, da den hedenske religion ikke lenger var noen rival eller trussel mot kristendommen. Denne mer pragmatiske holdningen til hedenske bygninger kommer også til uttrykk i Gregor den Stores brev som ble omtalt ovenfor. Det er verdt å merke seg at gjenbruken av Pantheon fant sted få år etter at Gregor oppfordret til å bevare vakre templer og «omvende dem fra å tilbe avguder til å tjene den sanne Gud.»

Demografiske og funksjonelle forhold

Den tidlige middelalderen så store endringer i Romas demografi. Til dels på grunn av kriger og påfølgende svikt i vannforsyningen, ble deler av Romas sørlige og sørøstlige deler avfolket. Derimot økte folketallet på Marsmarken, som hadde rikelig vanntilgang gjennom fortsatt fungerende akvedukter som forsynte en rekke fontener. Gradvis utviklet Marsmarken seg til et av Romas tettest befolkede områder (MacDonald 2002:18,27; Brandenburg 2005:233; Thunø 2015:232-233, 254). Samtidig var området dårlig forsynt med hensyn til

større kirkebygg. Fra før var Marsmarken hovedsakelig bebygget av større offentlige bygninger og monumenter som bad, portikoer og templer. Området var dessuten omgitt av en rekke kristne møtelokaler eller *tituli*, men disse var av mindre størrelse (MacDonald 2002:18,27; Brandenburg 2005:233; Thunø 2015:232-233).

Pantheon var adskillig større enn de fleste romerske templer, noe som tilsynelatende ville gjøre bygningen velegnet som forsamlingslokale for en større menighet. Andre romerske templer var bestod hovedsakelig av en mindre *cella* omgitt av en eller flere søylerader. Ritualene i den hedenske romerske statskult forgikk hovedsakelig foran eller omkring templene. De fungerte også som start- og slutt punkt for religiøse prosesjoner eller som en bakgrunn for disse. Cellaen var hovedsakelige forbeholdt presteskaper og ikke menigheten. Et tradisjonelt romersk tempel var med andre ord lite velegnet som forsamlingslokale for kristne menigheter uten omfattende ombygging og strukturelle endringer (MacDonald 2002:45-49; Rüpke 2007:183-184).

Selv om størrelsen kan ha gjort Pantheon velegnet til gjenbruk, kan andre sider ved Pantheons formgivning og dekor ha budt på utfordringer i forbindelse med liturgisk bruk. Utfordringene var dels av estetisk art. Bygningens store sirkulære rom var ulikt andre tidlige kristne kirker som hovedsakelig var av basilikatypen eller i gjenbrukte bygninger av lignende form. Det vil si rektangulære bygninger med en klart definert akse fra inngangspartiet i den ene kortenden til alteret i den andre (Thunø 2015:241). Dette problemet ble til en viss grad løst gjennom den omtalte ombyggingen av Pantheons inngangsparti og interiør som skapte en klarere definert akse frem mot alteret og ikonet (Thunø 2015:24).

En annen funksjonell utfordring var Pantheons *oculus* eller lysøye i kuppelens sentrum (Fig. 22). Dette kan selv under de beste forhold ha gjort bygningen kald og fuktig og under regn gjort det vanskelig for menigheten å oppholde seg i bygningen sentrum. Det finnes ingen spor etter at lysøyet på noe tidspunkt har vært stengt (Thunø 2015:254).



Fig. 22: Pantheons *oculus* eller lysøye slipper både himmelsk lys og regn inn i tempelet. Det ene kan ha motivert til gjenbruk som kirke; det andre skapte ubehag for menigheten (Thon, 2016).

Erik Thunø argumenterer for at problemet med lysøyet kan være en medvirkende årsak til at Pantheon eller S. Maria ad Martyres med tiden fikk status som stasjonskirke. Det vil si en kirke som ikke var i daglig eller regelmessig bruk, med en fast geistlighet, men hovedsakelig ble brukt ved spesielle høytider hvor paven forretet messe. Dette kan forklare hvorfor det ikke er gjort funn av noe sakristi i kirken, da behovet for et slikt ikke var til stede. Samtidig kan paven ha ønsket å markere sitt nærvær på den folkerike Marsmarken. Selv om Pantheon muligens ikke var velegnet til daglig eller regelmessig liturgisk bruk, var bygningen desto mer egnet som bakgrunn og fokus for de storslagne pavelige prosesjonene og messene tre ganger i året. I tillegg hadde bygningen rikelig med plass til de store menneskemengdene som sannsynligvis samlet seg ved slike anledninger (Thunø 2015:253-254).

Ved slike anledninger ledet paven en prosesjon bestående av geistligheten fra Lateranerkirken, andre geistlige og befolkningen gjennom Marsmarken før messen ble forretet i kirken. Med andre ord en form for prosesjon eller ritual som ikke var ulik den som forekom i den hedenske romerske religion, der kultbygningen fungerte som fokus og start- eller slutt punkt for en religiøs prosesjon.

En av høytidene som ble markert i Pantheon, var pinsehøytiden. Ved denne anledning ble en skur av roser sluppet ned over menigheten for å symbolisere Den hellige ånd som manifesterte seg for disiplene som ild som kom ned fra himmelen. Hvorvidt rosene ble sluppet ned gjennom kuppelens oculus er ikke kjent. Thunø hevder at denne feiringen bidro til å understreke forbindelsen mellom det himmelske og det jordiske i Pantheon. Denne seremonien har også visse likheter med den romerske festivalen *Rosalia* som i likhet med pinsefeiringen også ble markert på våren eller forsommeren (Thunø 2015:253-254). På samme måte som Pantheon hadde vært et usedvanlig tempel, ble S. Maria ad Martyres en usedvanlig kirke.

Pantheons utforming som argument for gjenbruk

Det har vært foreslått at Pantheons sfæriske form symboliserte himmelsfærene og at tempelets seks nisjer og aspide var dekorert med statuer av de syv plantgudene som ble opplyst etter hvert som sirkelen med sollys fra lysøyet beveget seg rundt i kuppelen. Slike spekulasjoner lar seg vanskelig dokumentere, men det virker trolig at lysøyet som slipper inne sollys ovenfra var en sentral del av Pantheons dekorative program og symbolikk (MacDonald 2002:89-91).

Himmelsk lys som stråler fra oven er også en sentral idé i kristen symbolikk, dette kommer ikke minst til uttrykk i Bibelen. Guds første ord i skapelsesberetningen omhandler lys: «Jorden var øde og tom, mørke lå over dypet, og Guds ånd svedde over vannet. Da sa Gud: «Det skal bli lys!» Og det ble lys.» (1 Mos 1:2-4). Av de kristne evangeliene bruker særlig Johannes evangelium lys som symbol på Kristus og kristendommen og Kristus omtaler seg selv som verdens lys (Joh 8:12). I Apostlenes Gjerninger blir Paulus omvendelse til kristendommen symbolisert med et himmelsk lys som overstråler ham (Apg 9:3). Dette kan ha vært særlig relevant i en religiøs brytningstid mellom hedendom og kristendom. I nest siste kapittel i Bibelens siste bok Johannes Åpenbaring står: «Og byen trenger ikke lys fra sol eller måne, for Guds herlighet lyser over den, og Lammet er dens lys.» (Joh Åp 21:23). Bibelen både innledes og avsluttes altså med et himmelsk lys som symbol på Guds makt og nåde.

Studier av senantikke og tidligmiddelalderske kirker i Roma antyder også at lys spilte en sentral rolle i bygningenes dekorative programmer. Den tidligere beskrevne S. Stefano Rotondo ble bygget omkring 140 år før Pantheon ble gjenbrukt som kirke. Som Pantheon er

S. Stefano en sirkulær bygning og sentralt plassert i sirkelens akse er en tambur eller sylinder i bygningens fulle høyde gjennombrutt av 22 vinduer. I dag er flertallet av vinduene gjennmurt, men i kirkens opprinnelig tilstand må «kirkens indre med sine 22 vinduer i tamburen ha blitt gjennomstrømmet av en veritabel elv av sollys» i følge Hugo Brandenburg (Brandenburg 2005:204-205).

Pantheons høye, sfæriske kuppel dominert av et lysøye som slapp inn sollys, fremstår som en sterk kontrast til tradisjonelle templer med en liten, mørk cella. Selv for en besøkende i dag gjør Pantheon med sin overgang fra den dype, mørke portikoen til overlyset fra kuppelens oculus et sterkt inntrykk (Fig. 21 22). Jeg vil argumentere for at dette aspektet heller ikke gikk tapt for middelalderens kristne, særlig tatt i betraktning kristendommens vektlegging på lys som symbol på Kristus og Guds nåde. Dette kan ha vært en medvirkende årsak til at Pantheon som første hedenske tempel i Roma ble gjenbrukt. Det samme gjelder Pantheons formgivning som gjorde det ulikt tradisjonelle romerske templer og ikke på samme måte ble knyttet til hedensk kultus.

Inspirasjon fra andre bygninger

Erik Thunø har stilt spørsmålet om det finnes andre sirkulære kirker som kan ha fungert som forbilde eller inspirasjon for beslutningen om å gjenbruke Pantheon som kirken S. Maria ad Martyres (Thunø 2015:241). Jeg vil argumentere for at kirken S. Stefano Rotondo kan være dette forbildet. Kirken ble bygget på 460-tallet e.Kr. muligens med Pantheon som inspirasjon og var den første kristne monumentalbygningen av denne utformingen i Roma. S. Stefanos omkrets og dimensjoner er tilnærmet identiske med Pantheon. Som omtalt er også S. Stefano en kirke hvor belysning ovenfra spiller en sentral rolle i det dekorative programmet (Brandenburg 2005:200-2205). Som S. Maria ad Martyres er S. Stefano heller ingen ordinær stiftskirke med fast geistlighet, men en stasjonskirke ment til bruk ved et fåtall spesielle kirkelige anledninger i året. Brandenburg har argumentert for at dette er forklaringen på S. Stefanos utforming og ikke minst omfattende dimensjoner (Brandenburg 2005:213).

En ytterligere indikasjon på en forbindelse mellom de to bygningene er at Pantheon ble konvertert til kirken *Santa Maria til Martyrene*. I motsetning til St. Stefan er Jomfru Maria naturligvis ingen martyr og heller ikke tradisjonelt knyttet til martyriet. Denne dedikasjonen er derfor uvanlig. Den kan muligens også settes i sammenheng med den tidligere nevnte

legenden om helgenknoklene som ble plassert i kirken i forbindelse med konverteringen. Sett i lys av dette finner jeg det ikke usannsynlig at S. Stefano har fungert som en inspirasjon eller et forbilde for beslutningen om å konvertere det hedenske tempelet Pantheon til den kristne kirken S. Maria ad Martyres omkring år 609 e.Kr. Denne forklaringen fremstår som særlig sannsynlig da det som påpekt ovenfor allerede synes å være en forbindelse mellom Pantheon og S. Stefano. Ut fra denne forklaringsmodellen kan det gjensidige forholdet mellom de to bygningene illustreres slik:

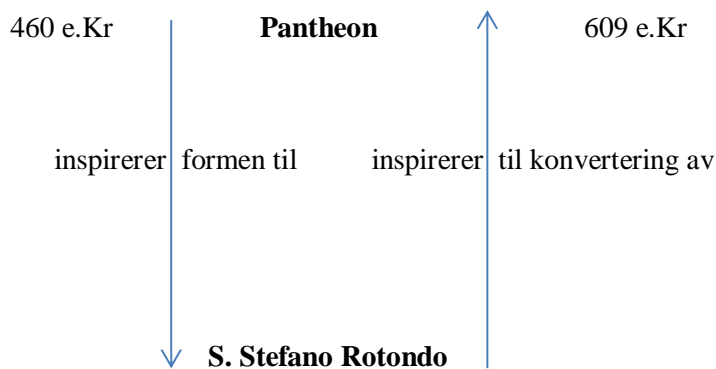


Fig. 23: Skjematisk fremstilling av mulig påvirkning mellom Pantheon og S. Stefano Rotondo (Thon, 2017).

Pantheon som monument over Romas fortid

Som omtalt skilte Pantheon seg fra mer tradisjonelle hedenske templer, både hva gjaldt utforming og rituell bruk. Slike forhold kan ha gjort gjenbruken av Pantheon mindre problematisk for kirken enn andre templer (Brandenburg 2005:233). Derimot kan det ikke uten videre antas at 600-tallets kristne romere var klar over at Pantheon i liturgisk sammenheng skilte seg fra andre hedenske templer. Derimot tyder Bedas beskrivelse på at man i middelalderen likevel tolket tempelets betegnelse Pantheon som «tilegnet alle guder.»

Mangelen på en tilknytning eller dedikasjon til én bestemt hedensk guddom, kan ha gjort gjenbruken av Pantheon som en kristen bygning mindre problematisk. Blant andre har MacDonald påpekt det universelle preget ved Pantheon. Pantheons interiør antyder også at tempelet ikke inneholdt en sentralt plassert kultstatue, men heller var dekorert med flere kultbilder, både av romerske guddommer og guddommeliggjorte herskere som Julius Cæsar. Basert på dette argumenterer MacDonald for at Pantheon var en bygning med plass til både

eldre guddommer og skikkelser som i nyere tid var inkludert i det romerske panteon, slik som guddommeliggjort keisere (MacDonald 2002:24). Med moderne begreper kan vi si at Pantheon hadde et mer ikke-dogmatisk og økumenisk preg enn andre, mer tradisjonelle romerske templer.

Innskriften over Pantheons inngangsparti var heller ikke tilegnet en hedensk guddom, men admiralen og konsulen Marcus Agrippa (63-12 f.Kr.). Agrippa var keiser Augustus admiral, høyre hånd og Romerrikets mektigste mann etter keiseren. Han fikk æren for flere av Augustus mest betydningsfulle militære seire og hadde status som en Romas største helter. Agrippa omtales i flere antikke skrifter som med stor sannsynlighet fortsatt var kjent i Roma, ikke minst blant den velutdannede overklassen. Gosden & Lock og Bradley har argumentert for at monumenter kan fungere som en samfunns kollektive og visuelle hukommelse (Gosden & Lock 1998:4-7; Bradley 2002:12-13,). Innskriften på Pantheon kan ha gjort at bygning mer ble oppfattet som et monument knyttet til romersk fortid, enn hedenske guder og religion.

Sammenfatning

Min analyse antyder at gjenbruken av Pantheon som kirke var mindre pragmatisk enn det kan synes. Til tross for at Pantheons dimensjoner tilsynelatende gjorde bygningen velegnet som kirke, inneholdt bygget flere trekk som vanskeliggjorde dette, slik som det store lysøyet i kuppelen. Kanskje av slike grunner ble Pantheon eller S. Maria ad Martyres aldri en ordinært fungerende stiftskirke, men en stasjonskirke med mer preg av et monument enn en vanlig fungerende kultbygning.

Jeg vil likevel hevde at det var elementer ved Pantheons utforming som bidro til gjenbruken som kirke, dog ikke av funksjonelle grunner. På grunn av utformingen som gir assosiasjoner til himmelhvelvingen og himmelsk lys, overensstemte Pantheon med kristen symbolikk og vektlegning på himmelen og himmelsk lys. Pantheon var ikke knyttet til en spesifikk hedensk gud, men tilegnet alle guder samt guddommeliggjorte keisere og fikk dermed et mer universelt og økumenisk preg, noe som kan ha underlettet gjenbruken som kirke. Det samme er tilfelle med innskriften over inngangspartiet som ikke omtalte en hedensk guddom, men en historisk skikkelse fra Romas fortid. Pantheon var med andre ord mer et monument over Romas fortid og knyttet til byens identitet, enn et hedensk tempel.

Analysen av Pantheon viser at bygningen ved tidspunktet for gjenbruk var i svært god stand og at strukturelle endringer eller restaurering knapt var nødvendig. Samtidig antyder kilder fra sent 300-tallet at resten av bygningsmassen på Marsmarken på dette tidspunktet var preget av forfall. Dette kan tyde på at tempelbygninger også etter forbudet mot tempelkultus ble viet spesiell oppmerksomhet og ble vedlikeholdt. Dette kan dels forklares med at templene hadde sekulære funksjoner som ble videreført. Samtidige kilder antyder også at Pantheon, kanskje i likhet med andre templer, var gjenstand for en fortsatt beundring og respekt, også etter at kristendommen hadde blitt den dominerende religion.

7. Konklusjon

Jeg begynte denne oppgaven med spørsmålet om hvorvidt de hedenske templene stod i en særstilling i forhold til andre antikke bygninger i det kristne Roma i tidlig middelalder. Deretter presenterte jeg det teoretiske rammeverket jeg ville benytte for å besvare dette spørsmålet. Jeg reiste også spørsmålet i hvilken grad et teoretisk rammeverk med et materiale hovedsakelig hentet fra forhistoriske og skriftløse samfunn ville være anvendelig på mitt materiale, som er hentet fra en historisk periode og et litterært samfunn som Roma. I dette avsluttende kapittelet vil jeg forsøke å besvare det innledende spørsmålet og undersøke hvorvidt mitt teoretiske rammeverk viste seg å være relevant og anvendelig på mine kasusstudier fra Roma og i hvilken grad det bidro til å besvare spørsmålet. Jeg vil trekke frem noen sentrale punkter fra det teoretiske rammeverket og undersøke i hvilken grad disse teoriene gjenspeiles i mitt arkeologiske materiale fra Roma. På denne måten ønsker jeg samtidig å forsøke å besvare mitt innledende spørsmål eller undringspunkt.

En sentral tanke hos Richard Bradley er at monumenter nødvendiggjør tolkning utelukkende i kraft av sitt fysiske nærvær. Dette behovet later til å ha vært ekstra påtrengende i Roma, der materielle levninger fra fortiden fortsatte å dominere bybildet til langt opp mot tidlig nytid. Et illustrerende eksempel er at en viktig beveggrunn for byggingen av Peterskirken i 1503 var et uttalt ønske fra pave Julius II om at kristendommen skulle måle seg med eller helst overgå monumentene fra den hedenske fortiden. En apokryf fortelling hevder at Julius ordre til hovedarkitekt Bramante var å plassere Pantheons kuppel på fundamentet til Maxentius' basilika (Scotti 2006:47-52). De antikke monumentene var med andre ord umulig å overse i middelalderens Roma og befolkningen var nødt til å forholde seg til dem. Templene utgjorde trolig en særlig utfordring i så måte, da de ikke bare representerte fortiden, men en hedensk religion som var forbudt. I følge Bradley hadde kirken da to valg: å ødelegge eller assimilere templene. Som både den kvantitative og kvalitative analysen har vist, var ødeleggelse av templer nærmest ukjent i Roma. For å holde oss til Bradleys begrepsbruk, valgte derfor kirken i Roma å assimilere de hedenske templene i den kristne religionen.

Dette leder over til spørsmålet om i hvilken grad monumentene i Roma ble tolket på en radikalt ny måte. Bradley hevder dette ofte var tilfellet i forhistoriske kulturer da monumentenes opprinnelige funksjon og tilblivelse var glemt. Mitt arkeologiske materiale viser at dette sjelden var tilfelle i Roma. I et slikt litterært og historiebevisst samfunn ble kunnskapene om fortiden i stor grad holdt levende. Laurent Olivier nevner som eksempel på

dette en gammel trehytte som ble bevart mellom keiserpalassene på Palatinerhøyden. I følge romersk tradisjon hadde hytten tilhørt Romas legendariske grunnlegger Romulus og ble bevart med ærbødighet som et minne om byens fortid (Olivier 2011:15). Trolig ble kunnskapene om den nærmere og historiske fortiden i enda større grad holdt ved like gjennom litterære tekster som fortsatt ble lest av visse lag av samfunnet i perioden 400 til 800 e.Kr. Tempelinskifter som henviste til historiske personer som Marcus Agrippa på Pantheon og keiser Antoninus på S. Lorenzo in Miranda, kan selv ha bidratt til denne erindringen. Det er ikke utenkelig at templene og deres epigrafikk kan ha fungert som en slags mnemoteknikk.

Romerne kjente altså til at templene var menneskeskapte monumenter bygget av historiske personer som hadde eksistert i Romas fortid. De ble ikke, som i forhistoriske og skriftløse kulturer, tillagt mytiske skikkelser eller et guddommelig opphav. For å bruke Gosden & Locks begreper, kan det hevdes at den genealogiske historien vedvarte lenger i Roma enn i skriftløse og forhistoriske kulturer. Dette skyldtes en sterk opptatthet av historie og fortid som ble holdt levende av litterære kilder og kanskje forsterket av templene selv med deres innskrifter. Det er også meget sannsynlig at det fortsatt levde etterkommere av personer som var knyttet til templene eller innskriftene. Mange av de samme adelslektene og senatfamiliene som hadde dominert Roma i antikken, fortsatte å gjøre det langt inn i nyere tid.

Selv om kunnskapen om templenes opprinnelse vedvarte i Roma, ble likevel noen av detaljene rundt templenes opprinnelse og funksjon med tiden mer uklar. Det viser 1100-tallets beskrivelse av Pantheon som et tempel viet til Kybele og av amfiteateret i Verona som en labyrint.

Bradley hevder videre at en radikal nytolkning av monumenter, bidro til at monumentene også ble brukt på en annerledes måte enn opprinnelig tiltenkt. Heller ikke dette later til å være i tilfelle i Roma, da kunnskapene om templenes fortid vedvarte. Det første tempelet som ble gjenbrukt, Pantheon, ble gjenbrukt med få strukturelle endringer. I likhet med andre templer var det også gjenstand for en respektfull og ærbødig behandling fra Romas kristne. Enda mer relevant er at Pantheon ble gjenbrukt som en kirke og ikke som en profan bygning. Dette skjedde andre steder i Romerriket, men er ukjent i selve Roma. Da templene etter lang tid ble gjenbrukt i Roma, var det utelukkende som sakrale bygninger. Selv om det er fristende å forklare dette med en form for kultkontinuitet, lar det seg vanskelig dokumentere. Dog tyder Gregor den Stores oppfordring til å gjenbruke templene som kirker på at dette kan være tilfelle. Gregors ord gir uansett uttrykk for en meget pragmatisk og respektfull holdning

overfor Romas hedenske arv og fortid. Et annet sentralt aspekt ved gjenbruken av Pantheon, er at tempelet ble gjenbrukt som en stasjonskirke med et liturgisk liv som hadde mange fellestrekk med antikkens tempelkultus.

Sett i lys av dette, fremstår gjenbruken av templene i Roma som bevisst og ikke som uttrykk for mer intuitive handlinger, slik Bradley antyder kunne være tilfelle. Valget om å gjenbruke templene utelukkende som sakrale bygninger understreker dette. Andre antikke bygninger som også var knyttet til Romas fortid ble derimot gjenbrukt på radikalt nye måter. For eksempel ble Det flaviske amfiteater eller Colosseum ribbet for marmor og gjenbrukt som leiegårder allerede i tidlig middelalder. Konverteringen av Pantheon og Tempelet til Antoninus og Faustina later dessuten til å ha blitt gjennomført med en stor grad av respekt og ærbødighet. Det samme gjør valget om å ikke gjenbruke templene før flere hundre år etter at de ble stengt eller forbudt brukt som kultbygninger. Det samsvarer med det Richard Bayliss omtaler som en «cooling off period» fra templene ble stengt som hedenske kultbygninger til de ble gjenbrukt som kristne kirker.

I tilfellet S. Stefano Rotondo later også bruken av den klassiserende, sirkulære formen til være et bevisst valg. Særlig da denne innebar et brudd med den allerede innarbeidede og adskillig mer funksjonelle rektangulære basilikaformen.

Både Gosden & Lock samt Bradley argumenterer også for at vedlikehold av monumenter kan bidra til å skape eller vedlikeholde bevisstheten om fortiden, samt skape samhold i et samfunn. I et historiebevisst samfunn som Roma var neppe vedlikeholdet nødvendig for å oppnå dette. Derimot kan det meget godt ha bidratt til å bevare eller forsterke båndene til fortiden. Dessuten later vedlikeholdet, muligens i form av fortsatt bruk, til å ha spilt noe mer enn bare en samlende rolle i Roma. Som sett i tilfellene med Pantheon og Saturntempelet, hadde de romerske templene funksjoner også bortenfor det sakrale, som ville gjort forfall av bygningene problematisk, både av estetiske og funksjonelle grunner.

Romerne hadde således en klar oppfatning og et sterkt forhold til sin egen hedenske fortid. Dette later til å ha vært tilfelle uansett religiøse sympatier. Monumenter, verdier og ideer som har vært del av et samfunns identitet i århundrer, mister ikke sin verdi eller betydning til tross for enkeltmenneskenes religiøse tilhørigheter. Selv om detaljene rundt monumentenes forhistorie ble gjenstand for en noe friere tolkning med tiden, vedvarte de grunnleggende kunnskapene. Ikke minst vedvarte respekten, ærbødigheten og borgerstolheten overfor templene og den romerske fortiden de representerte. Først nærmere 1000 år etter overgangen

fra hedendom til kristendom og antikk til middelalder, ble templene utsatt for omfattende spoliering og ødeleggelse, og da ikke av religiøse eller politiske grunner. Dette var langt senere enn for andre bygningstyper. Derfor var templene fortsatt blant de viktigste landemerkene i Roma frem til 1500-tallet da Peterskirken og andre store bygningsprosjekter ble påbegynt.

Til tross for ødeleggelsene i denne og senere perioder er det fortsatt bevart flere templer enn noen annen antikk bygningstype i Roma. Dette skyldes den kontinuerlige bruken og gjenbruken av templene gjennom 2500 år. Mens andre antikke bygninger i dag er storslagne, men livløse monumenter, fortsetter gjenbruken av templene. Jeg vil derfor konkludere med at templene ikke bare stod, men *står* i en særstilling blant antikke bygninger i Roma. 1600 år etter forbudet som tilsynelatende stengte dem for alltid, er templer som Pantheon og Tempelet til Antoninus og Faustina fortsatt i bruk som kirker og en levende del av Romas nåtid.

9. Litteraturliste

- Adam, Jean-Pierre. 2001. *Roman building. Materials and techniques*. Routledge, London.
- Alcock, Susan A., Robin Osborne (red.). 2012. *Classical archaeology*. Wiley-Blackwell, Oxford.
- Bayliss, Richard. 2004. *Provincial Cilicia and the archaeology of temple conversion*. BAR International Series, Oxford.
- Beck, Roger. 1987. Merkelbach's Mithras. *Phoenix*, vol. 41, no. 3. 296–316. JSTOR, JSTOR, www.jstor.org/stable/1088197.
- Bowersock, G.W., Peter Brown, Oleg Grabar (red.). 1999. *Late Antiquity. A guide to the postclassical world*. The Belknap Press of Harvard University, Cambridge.
- Bradley, Richard, Howard Williams (red.). 1998. *The past in the past. The reuse of ancient monuments*. *World Archaeology*, 30. Routledge, London
- Bradley, Richard. 1998. *The significance of monuments*. Routledge, London.
- Bradley, Richard. 2002. *The past in prehistoric societies*. Routledge, London.
- Bradley, Richard. 2012. *The idea of order*. Oxford University Press, Oxford.
- Brandenburg, Hugo. 2005. *Ancient churches of Rome from the fourth to the seventh century : the dawn of Christian architecture in the West*. Brepols, Turnhout.
- Brilliant, Richard (red.). 2011. *Reuse value. Spolia and appropriation in art and architecture from Constantine to Sherrie Levine*. Farnham, Ashgate.
- Caseau, Beatrice. 1999. Sacred landscapes. *Late Antiquity. A guide to the postclassical world*. 21-60. The Belknap Press of Harvard University, Cambridge.
- Cassatella, Alessandro. 1993. Antoninus, Divus et Faustina, Diva, Aedes, Templum. *Lexicon Topographicum Urbis Romae*. 46-47. Edizioni Quasar, Roma.
- Clauss, Manfred. 2001. *The Roman Cult of Mithras: The God and His Mysteries*. Routledge, Abingdon-on-Thames.

- Coulston, Jon, Hazel Dodge (red.). 2000. *Ancient Rome: The archeology of the eternal city*. Oxford University School of archaeology, Oxford.
- Deichmann, Friedrich Wilhelm. 1948. *Frühchristliche Kirchen in Rom*. Amerbach-Verlag, Basel.
- Dodds, Eric Robertson. 1965. *Pagan and Christian in an age of anxiety*. Cambridge University Press, Cambridge.
- Fabricius Hansen, Maria. 2003. *The eloquence of appropriation: prolegomena to an understanding of spolia in early Christian Rome*. L'Erma di Bretschneider, Roma.
- Fabricius Hansen, Maria. 2009. *Genbrugskirker i Rom*. Aarhus Universitetsforlag, Aarhus.
- Giles, J.A. 1843. *The miscellaneous works of Venerable Bede, in the original Latin, collated with the manuscripts, and various printed editions, accompanied by a new English translation of the historical works, and a life of the author*. Whittaker, London.
- Godman, Peter. 1985. *Poetry of the Carolingian renaissance*. Duckworth, London.
- Gosden, Chris, Gary Lock. 1998 Prehistoric histories. *World Archaeology*, 30. 3-12. Routledge, London.
- Gosden, Chris. 1994. *Social being and time*. Blackwell, Oxford.
- Greenhalgh, Michael. 2011. *Spolia: A definition in ruins. Reuse value. Spolia and appropriation in art and architecture from Constantine to Sherrie Levine*. 75-97. Farnham, Ashgate.
- Halsall, Guy. 2007. *Barbarian Migrations and the Roman West*. Cambridge University Press, Cambridge.
- Harries, Jill (red.). 1993 *The Theodosian Code: studies in the imperial law of late antiquity*. Duckworth, London.
- Isbell, Harold (overs.). 1982. *The Last Poets of Imperial Rome*. Penguin, New York.
- Jensen, Ola W. 2002. *Forntid i historien*. Göteborgs Universitet, Göteborg.
- Jones, Andrew. 2007 *Memory and material culture*. Cambridge University Press, Cambridge.

- Jones, Mark Wilson. 2000. *Principles of Roman architecture*. Yale University Press, New Haven.
- Karlsson, Håkan (red.). 2001. *It's about time. The concept of time in archaeology*. Bricoleur Press, Göteborg.
- Krautheimer; Richard. 2000. *Rome. Profile of a city, 312-1308*. Princeton University Press, Princeton.
- Lacour-Gayet, Georges. 1881. Graffiti figurés du temple d'Antonin et Faustine au Forum romain. *Mélanges d'archéologie et d'histoire*. 226-248. Roma.
- Lanciani, Rodolfo. 1901. *The destruction of ancient Rome*. McMillan, London.
- Lanciani, Rodolfo. 1924. *Wandering through ancient Roman churches*. Riverside Press, Cambridge.
- Lanciani, Rodolfo. 1979. *The ruins and excavations of ancient Rome*. Bell Publishing Company, New York.
- Lavan, Luke, Michael Mulryan. 2011. *The Archaeology of Late Antique 'Paganism'*. Brill, Leiden.
- Leone, Anna. 2013. *The End of the Pagan City*. Oxford University Press, Oxford.
- Liverani, Paolo. 2011. Reading *Spolia* in late Antiquity and contemporary perception. *Reuse value. Spolia and appropriation in art and architecture from Constantine to Sherrie Levine*. 34-51. Farnham, Ashgate.
- Llewellyn, Peter. 1971. *Rome in the Dark Ages*. Faber, London.
- MacDonald, William. 2002. *The Pantheon: Design, Meaning, and Progeny*. Harvard University Press, Cambridge.
- Marder, Tod A., Mark Wilson Jones (red.). 2015. *The Pantheon: From Antiquity to the Present*. Cambridge University Press, Cambridge.
- Martyn, John R.C. (red.). 2004. *The letters of Gregory the Great*. 3 bind. Pontifical Institute of Mediaeval Studies, Toronto.
- Merrifield, Ralph. 1987. *The archaeology of ritual and magic*. Batsford, London.

- Nordeide, S.W., Stefan Brink (red.). 2013. *Sacred sites and holy places*. Brepols, Turnhout.
- Oleson, John Peter (red.). 2008. *The Oxford handbook of engineering and technology in the classical world*. Oxford University Press, Oxford.
- Olivier, Laurent. 2001. Duration, memory and the nature of the archaeological record. *It's about time. The concept of time in archaeology*. 61-70. Bricoleur Press, Göteborg.
- Olivier, Laurent. 2011. *The dark abyss of time. Archaeology and memory*. AltaMira Press, Plymouth.
- Pagoulatos, Gerasimos. 1994. The destruction and conversion of ancient temples to Christian churches during the fourth, fifth and sixth centuries. *Theologia* 65, 152-170.
- Paul the Deacon. 1907. *History of the Langobards*. Philadelphia Dept. of History, University of Pennsylvania.
- Pharr, Clyde (red.). 1952. *The Theodosian code and novels, and the Sirmondian constitutions*. Princeton University Press, Princeton.
- Platner, Samuel Ball. 1929. *A Topographical Dictionary of Ancient Rome*. Oxford University Press, Oxford.
- Procopius Caesariensis. 1914-1940. *History of the wars*. 5 bind. William Heinemann, London.
- Richardson, Lawrence. 1992. *A New Topographical Dictionary of Ancient Rom*. Johns Hopkins University Press, Baltimore.
- Richardson, Lawrence. 1980. The Approach to the Temple of Saturn in Rome. *American Journal of Archaeology* 84, 51-62.
- Rüpke, Jörg. 2007. *Religion of the Romans*. Polity, Cambridge.
- Saradi-Mendelovici, Helen. 1990. Christian Attitudes toward Pagan Monuments in Late Antiquity and Their Legacy in Later Byzantine Centuries. *Dumbarton Oaks Papers* 44.. 47-61. Harvard University Press, Cambridge.
- Scotti, Rita Angelica. 2006. *Basilica. The splendor and the scandal: Building St. Peter's*. Viking, New York.

- Smith, Julia M. H.. 2005. *Europe after Rome*. Oxford University Press, Oxford.
- Steinby, Margareta. 1993-2000. *Lexicon Topographicum Urbis Romae*. Edizioni Quasar, Roma.
- Taylor, Rabun. 2003. *Roman builders. A study in architectural process*. Cambridge University Press, Cambridge.
- Thunø, Erik. 2015. The Pantheon in the Middle Ages. *The Pantheon: From Antiquity to the Present*. 231-254. Cambridge University Press, Cambridge.
- Turcan, Robert. 1997. *The Cults of the Roman Empire*. Wiley-Blackwell, Hoboken.
- Ward-Perkins, Bryan. 1985. *From classical Antiquity to the Middle Ages*. Oxford University Press, Oxford.
- Ward-Perkins, Bryan. 2005. *The fall of Rome*. Oxford University Press, Oxford.
- Ward-Perkins, John Bryan. 1981. *Roman imperial architecture*. Penguin Books, Harmondsworth.
- Wilton, Ely John (red.). 1994. *Giovanni Battista Piranesi : The complete etchings : Vol. 1*. Alan Wofsky Fine Arts, San Francisco.
- Wilton, Ely John (red.). 1994. *Giovanni Battista Piranesi : The complete etchings : Vol. 2*. Alan Wofsky Fine Arts, San Fransisco.
- Worm, Erik (red.). 1994. *En fulstændig beskrivelse av Rom. Den ældste romerske mirabilieredaktion fra 1140*. Museum Tusculanums Forlag, København.