

Arkitektur i konflikt:

Arkitekturens rolle i kampen om Jerusalem

Ida Kathinka Skolseg



MØNA4590 - Masteroppgave i Midtøsten- og Nord-Afrika-studier
Institutt for kulturstudier og orientalske språk

UNIVERSITETET I OSLO

Mai 2016

The city does not consist of this, but of relationships between the measurements of its space and the events of its past... The city, however, does not tell its past, but contains it like the lines of a hand, written in the corners of the streets, the gratings of the windows, the banisters of the steps, the antennae of the lightning rods, the poles of the flags, every segment marked in turn with scratches, indentations, scrolls.

Italo Calvino, *Invisible Cities*.

© Forfatter Ida Kathinka Skolseg

År 2016

Tittel Arkitektur i konflikt: Hva er arkitekturens rolle i kampen om Jerusalem

Forfatter Ida Kathinka Skolseg

<http://www.duo.uio.no/>

Trykk: Reprosentralen, Universitetet i Oslo

Sammendrag

Israel forsøker å presentere Jerusalem som en forent by, hvis udelelige egenskap er basert på Jerusalems rolle som jødernes religiøse, historiske og politiske hovedstad. Den politiske dimensjonen av "å bygge landet Israel" er en fundamental, men samtidig en skjult komponent av enhver bygning som blir konstruert. Den politiske virkeligheten dette skaper er ofte mer konkluderende og dominerende enn hva den stilmessige, estetiske og sensuelle effekten av hva en bygning kan kommunisere. "Ingen er fullstendig fri fra striden om rom", skriver Edward Said, "og det handler ikke bare om soldater og våpen, men også ideer, former, bilder og forestillinger."

27. juni, to uker etter at Seksdagerskrigen endte i 1967, ble 64 kvadratkilometer land og ca. 69 000 mennesker annektert inn i den vestlige delen av Jerusalem. Med de nye grensene skulle Gamlebyen, 28 palestinske landsbyer, jorder, vekstområder, samt deler av ørkenen forenes og transformeres til én *hellig, evig, udelelig* hovedstad. Hvordan kan et land bli bygget når det eksisterer en allerede gjenværende motstand til etableringen av det nye rommet og arkitekturen? I Israel, og i dette tilfellet Jerusalem, kan man se at arkitektur i likhet med konflikt er en fortsettelse av politikk. Ved å studere elementer hvor Israel har skrevet seg selv inn i forskjellige urbane og arkitektoniske prosesser gjennom arkitektur (og byplanlegging), vil denne masteroppgaven undersøke noen av de visuelle aspektene ved transformeringen av Øst-Jerusalem i tiden etter 1967 og frem til i dag. Dette vil belyse hvordan arkitekturen spiller inn i konflikten om Jerusalem, i kampen mellom to kjempende nasjoner.

Forord

Jerusalem ble mer enn bare lyden av *Gnossienne No. 3* og lukten av rosmarin, takket være Muhannad. Denne oppgavens tema ville aldri kommet til meg, om det ikke var for at han viste meg sin versjon av Jerusalem, der han presset sine egne grenser fordi jeg ikke forstod hvordan Jerusalems rom ble brukt av de ulike innbyggerne. *Shukran*.

Med disse ordene avsluttes en lang og tidvis vanskelig skolegang, og det er mange som fortjener en takk. Først og fremst vil jeg rette en stor takk til min hovedveileder, Dag H. Tuastad, som har guidet meg gjennom denne prosessen. Gode råd og innspill har vært et imperativ for å kunne skrive en oppgave innen normert tid, og jeg setter enormt stor pris på alle diskusjonene gjennom dette året.

For det andre vil takke min biveileder, Dag Tvilde, som har vist stor interesse for mitt tema og som har delt sine mange erfaringer fra feltet sitt med meg. Hans tilbakemeldinger og diskusjoner har vært uvurderlige for meg.

Takk til Prof. Lutz Eberhard Edzard som med hebraiskundervisningen fikk verden til å virke som en time i *Potions* ved Hogwarts.

Til sist vil jeg takke min Eirik, som hver eneste dag er en stor inspirasjon for meg. Takk for din tålmodighet, din støtte, dine tilbakemeldinger og for at du alltid gjør livet spennende og trygt.

Innholdsfortegnelse

1: Innledning	1
Studiens fokus og avgrensning	2
Plassering i litteraturen og teoretisk perspektiv	3
<i>A Civilian Occupation</i>	7
Metode	9
Oppgavens struktur	13
2. Jerusalem	15
Den himmelske byen	15
Den jordiske byen	16
Den hellige byen	18
De tre Jerusalem	19
Kommunale Jerusalem	19
Stor-Jerusalem	21
Hovedstaden Jerusalem	22
Avslutning	23
3. Arkitektur i Jerusalem	25
Palestinsk arkitektur	28
Diskusjon	29
Avslutning	33
4. Arkitekturens rolle i konstruksjonen av det <i>evige</i> og <i>forente</i> Jerusalem	35
Symbolikk i etnisk konflikt: <i>games of truth</i>	36
<i>Givat HaTsarfatit</i> , French Hill	36
Diskusjon	38
<i>Tabula rasa</i> : arkitektur uten arkitekter	39
<i>Beit HaMishpat HaElyon</i> , Israels Høyesterettsbygning	44
Et besøk i Israels høyesterettsbygning	45
Symbolikk i Høyesterettsbygningen	48
"Antisemittisk kritikk av israelsk arkitektur"	51
Diskusjon	52
Avslutning	53
5. Konstruksjon og destruksjon i Jerusalem	56

Western Wall Plaza, eller hvor ble det av Harat al-Magharibah?	57
Diskusjon.....	59
Demografisk arkitektur	61
Innvirkninger.....	64
Diskusjon: Arkitektur i konflikt	67
Avslutning	71
6. Konklusjon	75
Litteraturliste	81
Faglitteratur:	81
Aviser/media	86
Internett	88
Rapporter	89
Bilder.....	90
Kataloger	90
Dokumentar.....	90

1: Innledning

27. juni, to uker etter at Seksdagerskrigen endte i 1967, ble 64 kvadratkilometer land og ca. 69 000 mennesker annektert inn i den vestlige delen av Jerusalem i regi av Knesset og statsminister Levi Eshkol. Med de nye grensene skulle Gamlebyen¹, 28 palestinske landsbyer, jorder, vekstområder, samt deler av ørkenen forenes og transformeres til én *hellig, evig, udelelig og jødisk* hovedstad. Umiddelbart etter okkupasjonen og annekteringen, vedtok den israelske regjeringen *Jerusalem Law*, som proklamerte israelsk suverenitet over de nye områdene, og de 69 000 palestinske innbyggerne innenfor disse områdene ble innvilget status som permanente bosettere, og de fikk et tilbud om å bli israelske statsborgere.

Jerusalem er den sentrale arenaen for israelsk-palestinsk og israelsk-arabiske konflikter. Konkurrerende og i stor grad uforenelige religiøse, nasjonale og historiske narrativer – israelske og palestinske, jødiske, muslimske og kristne eksisterer side om side i en konstant kamp om legitimitet, validitet og overlevelse. Arkitektur, grenser, planlegging, bosetning, utvikling, konstruksjon og destruksjon er hovedtemaene som vil bli belyst i denne oppgaven. Konflikten(e) som springer ut av disse temaene er de hverdagslige tingene i Jerusalem som er med på å skape spenning, konfrontasjon og tragedier. De utfyller hverandre i håp og fortvilelse mellom de to kjempende nasjonene. Det urbane landskapet er skapt på en måte som begrenser, separerer, fragmenterer, skaper og ødelegger det palestinske rommet i Jerusalem. Okkupasjonens arkitektur og omgivelser ble til for å isolere det palestinske samfunn, landsbyer og byer – for å skape et miljø som ville være ubeboelig for mennesker. Dermed kan kampen om Jerusalem også defineres gjennom arkitekturen.

Oppgaven vil være en analyse av arkitektur og det skapte rom i Jerusalem. Jeg vil gjennom de ulike kapitlene belyse hvordan landskapet er et resultat av samfunnets motivasjon og interesser, og beskrive hvordan konflikten uttrykkes i det skapte rom, det oppfattede rom og det bebodde rom. Denne masteroppgavens hovedmål er *å forstå og forklare hva arkitekturens rolle i konflikten over Jerusalem er*. For å finne svaret på dette vil jeg undersøke hvordan ny, territoriell kontroll kan bli til et faktum, og samtidig undersøke hvordan kan dette nye territoriet bli transformert til et nasjonalt hjem. Viktige aspekter ved denne oppgaven er utviklingen av israelsk arkitektur og byplanlegging siden 1967, og hvordan disse praksisene blir brukt til å styrke Israels politiske og sosiale hegemoni over Jerusalem.

¹ Tidligere jordansk administrativt område.

Betydninger kodet i arkitektoniske detaljer er avgjørende for okkupasjonen, for eksempel gjennom visuell manipulering hvor rom blir forstørret, hvor bosettinger langt utenfor sentrum av Jerusalem, som for eksempel Gilo, bygges og designes i samme stil som sentrum av Jerusalem for å skape en ekspansjon og følelse av at man er i Jerusalem. Transformeringsprosjektet fra palestinske byer til jødiske byer begynte med opprettelsen av Israel, og dette var et konkret prosjekt med dobbel betydning: kolonisering på den ene siden og en symbolsk konstruksjon av en kollektiv, nasjonal bevissthet basert på etnisk tilhørighet på den andre siden.²

Å bygge boliger i Jerusalem handler nesten aldri kun om å skape hjem, og erklæringer om å bygge boliger – eller bare det å plassere en container eller brakke på en tomt i eller utenfor Jerusalem kan gi store, geopolitiske konsekvenser. Lokalisering av veier, bruer, politistasjoner, parkeringshus, generelt alt som kan se ut som en forestående boligutvikling eller nye nabolag er en kilde til seriøs spekulasjon og opprør.³ Det mest betydningsfulle aspektet ved den israelske arkitekturen, er ifølge den israelske arkitekten Sharon Rotbard den *politiske dimensjonen* ved det.⁴

Hva blir bygget, hvor, på hva og hvorfor er sentrale spørsmål i alle verdens byer, fordi det sier noe om maktfordelingen. I etniske konflikter, slik man finner i Jerusalem, er dette svært betente temaer, for de som sitter med makten og kontrollen over byens utvikling, sitter også med makten over den politiske, den sosiale og den spirituelle definisjonen av byen. Israel uttrykker makt også gjennom arkitektur: det er et våpen i krigen om rommet, en hegemonisk identitetsmarkør som fester seg i rommet og gir en illusjon om sosialt eierskap. "Noen" har vært her først, og disse "noen" og deres minner har formet landskapet og satt sine historiske merker i murene.

Studiens fokus og avgrensning

Denne studien er en analyse av prosessen hvor det israelsk-skapte miljøet og dets åpne landskap er metodisk blitt sosialt konstruert og fysisk formet gjennom arkitektur, landskapsdesign og planlegging for å konstruere et nasjonalt rom, både i en fysisk og en symbolsk dimensjon. Denne studien vil belyse politikk som omhandler rom, den sosiale og

² Eyal Weizman: <http://www.aljazeera.com/programmes/rebelarchitecture/2014/06/architecture-violence-2014629113556647744.html> Hentet: 27/11/2014.

³ Gilad Rosen and Anne B. Shlay, *Jerusalem. The Spatial Politics of a Divided Metropolis* (UK: Polity Press, 2015), 33.

⁴ Sharon Rotbard, "Huma Umigdal", i *A Civilian Occupation*, ed. Rafi Segal og Eyal Weizman. (UK: Babel & Verso, 2003) 40.

politiske kampen om eierskap, samt tilhørighet og kontroll over Jerusalem. Dette strekker seg forbi det lovfestede eierskapet, det handler like mye om en sosial og kollektiv idé, som man kan se er realisert gjennom arkitekturen. Design og produksjon er ikke fri fra ideologi, snarere er det fylt med det.⁵ Dette er ikke en iboende form, dette noe som oppstår når disse formene blir plassert i en samfunnsmessig og historisk kontekst. Disse prosessene involverer både den synlige planleggingen og de "skjulte" mekanismene for sosial, politisk og kulturell kontroll.

Dette vil bli belyst på to måter: først gjennom hvordan Israel har skapt et estetisk *jødisk* rom i Øst-Jerusalem etter annekteringen i 1967. Dette kan plasseres i det større bildet med *israelisering*⁶ av rom. For det andre vil jeg diskutere hva slags rolle arkitektur har i konflikten mellom israelere og palestinere, altså hvordan arkitekturen kan bli brukt som et verktøy og et våpen mellom de to kjempende nasjonene.

En enighet om Jerusalem og en rettferdig fordeling som vil kunne bli akseptert fra begge sider (og det internasjonale samfunnet forøvrig) blir sett på som noe av det mest essensielle for en fremtidig avtale og løsning på konflikten. Dette er noe som ikke vil bli diskutert i denne masteroppgaven.

Plassering i litteraturen og teoretisk perspektiv

Det store norske leksikon definerer arkitektur på følgende måte:

"Arkitektur, bygningskunst, byggekunst, utformingen av ting, byggverk og anlegg i landskapet, sett enkeltvis eller samlet, med den betydning at de forskjellige miljøers praktiske og åndelige behov derved er tilfredsstillet og samordnet på en overbevisende måte, alt sett på bakgrunn av tilgjengelige resurser og rådende teknisk ferdighet. Alt fysisk menneskeverk kan således få rang av arkitektur."⁷

Arkitektur er arkitektur er arkitektur, men hvordan kan en bygning oppnå en sosial mening? Det eksisterer mange ulike teoretiske perspektiver når det gjelder arkitektur, og denne oppgaven vil bevege seg mindre inn i disse ulike perspektivene. Dette er altså ikke en oppgave om arkitektur i seg selv, snarere er arkitekturen et perspektiv jeg vil anvende i min forståelse av konflikten. Jeg stiller meg allikevel bak argumentet om at bygninger er sosiale

⁵ Lawrence J. Vale. *Architecture, Power, and National Identity*. (New Haven: Yale University Press, 1992).

⁶ *Judaization* på engelsk. Jeg har i min oppgave valgt å oversette dette med «israelisering» snarere enn «jødefisering» da det ikke lyder i fullt så stor grad negativt. «Israelisering» beskriver prosessene hvor Israel gjennom en rekke virkemidler utvider den kolonialistiske utvidelsen av den *jødiske* kontrollen over det politiske, territorielle, demografiske og det økonomiske. Også kalt «hebraisering».

⁷ Odd Brochmann, «Arkitektur» i *Store norske leksikon* 15/03/2016 <https://snl.no/arkitektur> Hentet: 21/05/2016

objekter, dernest kunst. Mye er blitt skrevet om arkitektur og landskapsdesign som produkter av sosiale og kulturelle betingelser, og denne oppgavens arkitektoniske perspektiv er basert på dette argumentet – altså bygninger har ikke en iboende mening, det er noe som blir tillagt bygningen. I denne masteroppgaven blir offentlige og statlig produserte bygninger forstått som noe symbolsk som igjen må forstås i den politiske og kulturelle konteksten som bygningene er blitt til ut av. I denne sammenhengen vil jeg nevne Aldo Rossis forståelse av byen som et kollektivt mine, i tråd med forståelsen av bygningers tillagte, sosiale betydning: "The city itself is the collective memory of its people, and like memory it is associated with objects and places".⁸

Figur 1:



⁸ Aldo Rossi, sitert i Bevan, Robert, *The Destruction of Memory* (Reaktion Books, London, 2006), 15.

Stopper man ved den tredje stoppen langs Via Dolorosa, hvor Jesus angivelig skal ha falt for første gang, står man midt blant konfliktens symboler. Ser man oppover, i retning av Damaskus-porten, er det mest iøynefallende i denne palestinske delen av Gamlebyen store, israelske flagg og den kjente *hanukka*-lysestaken som tilhører Ariel Sharon. Dette tomme huset, som ingen bruker, men med de sterke symbolene viser bildet av et omstridt sted. Det er omstridt fordi dette er en av måtene konflikten mellom israelere og palestinere befester seg i det urbane landskapet. Prosessen med å erobre land, boliger, nabolag og grupper gjennom en i-migrasjon av israelske jøder er det israelere omtaler som *facts on the ground*. Dette er et svært vidt begrep som brukes av israelere om blant annet arkeologiske funn, infrastruktur og generelt det meste som kan knytte *mer* land til Israel. Med andre ord, det realiserer en jødisk kontroll over rommet eller stedet.⁹

Når *facts on the ground* blir til et faktum, skjer det som Oren Yiftachel og Haim Yacobi beskriver som prosessen som skal transformere det fysiske og det demografiske landskapet i Jerusalem: *Judaization of Jerusalem*. Dette er et begrep som brukes for å beskrive bildet av Jerusalem som en jødisk by under Israels suverenitet. Yacobi og Yiftachel forklarer det som en prosess hvor Israel forsøker å vise palestinerne som noe uunngåelig – noe som passivt må bli akseptert som en del av den moderne utviklingen av metropolen.¹⁰ Israeliseringen av Jerusalem skjer gjennom tiltak hvor palestinske soner blir forandret til jødiske soner; utbygging av jødiske bosettinger, Muren, hvordan palestinske hjem blir tatt over av jødiske familier, utbytting av arabiske navn med hebraiske – en prosess hvor palestinske minner og arv blir visket bort og slettet fra virkeligheten.

Jødernes retur til deres forfedres mytiske land, som ble sett på som et trygt sted å leve etter århundrer med forfølgelser, er en retur med en mektig og frigjørende mening, skriver den israelske professoren Oren Yiftachel i boken *Ethnocracy*, og de mørke sidene ved dette prosjektet var fullstendig fraværende for jødernes retur til deres lovede land. For å utforske hvordan det sionistiske nasjonalprosjektet har utartet seg, er det nødvendig å se på sammenhengen mellom ideologi og konstruksjon av en stedsfølelse. Hvordan kan forming og manipulering av et landskap bidra til å konstruere en stedsfølelse? Dette spørsmålet refererer til den fenomenologiske betydningen av å konstruere stedsfølelse, og ved siden av å se på hva

⁹ Rosen and Shlay, *Jerusalem*.

¹⁰ Haim Yacobi & Oren Yiftachel, "Barriers, Walls and Urban Ethnocracy in Jerusalem" i *City of Collision, Jerusalem and the Principles of Conflict Urbanism*, ed. Philipp Misselwitz & Tim Rieniets (Germany: Birkhäuser – Publishers for Architecture, 2006) 174.

nettopp dette er, så må man se på hvordan det blir produsert, transformert og reproduert innenfor en gitt, sosial kontekst. Sammenhengen mellom ideologi og konstruksjonen av en stedsfølelse kan man finne ved å utforske rollen arkitektur og planlegging har hatt på den hegemoniske agendaen i Israel. Jeg vil, som tidligere nevnt argumentere for at arkitektur, i likhet med andre kulturelle representasjoner først og fremst er et uttrykk for en ideologisk retning.

Ariella Azoulay og Adi Ophir beskriver arkitekturen og de skapte omgivelsene som en form for *withheld violence*, som blir aktualisert gjennom hvordan dagliglivet kontrolleres. Det er en form for vold som gjør at mennesker blir holdt tilbake: den skaper køer, forhindrer bevegelse, den forhindrer de daglige aktivitetene, og den skaper og strekker ut ventetiden for hva som enn blir ventet på.¹¹ Fordi utbygging av bosettinger og grenser stadig blir flyttet er det ifølge Azoulay og Ophir dette en langsom og stødige prosess der helheten av omgivelsene hvor palestinerne bor er utformet som en stadig strammende knute.

Som et forsøk på å gjøre det uutholdelig for palestinere å leve innenfor disse grensene er det vanskelig å finne det korrekte begrepet som er så omfattende at det kan forklare fenomenet om kontinuerlig bortvisning, voldelig undertrykkelse og rettferdiggjørelse ved å skyld på palestinsk motstand som terror. Å finne et omfattende ord som kan beskrive, analysere og kritisere er gjort av mange. Det er de gamle begrepene som okkupasjon, Apartheid, kolonialisme og sionisme, og med tiden er det kommet nye begreper som forsøker å beskrive dette, som etnokrati (Yiftachel, 2006), *politicide* (Kimmerling, 2003), Bantustine (Eldar, 2003), *spaciocide* (Hanafi, 2009), *sociocide* og symbolsk folkemord (Grinberg, 2004).

Til tross for store ulikheter og uenigheter, har disse begrepene på hver sin måte bidratt til en forståelse av Israels nasjonale *rom* er et produkt av maktrelasjoner. Den israelske arkitekten Eyal Weizman, som tidlig på 2000-tallet begynte å forske på sammenhengen mellom okkupasjon og arkitektur, omtaler konstruksjonen av det skapte landskapet som *voldelig arkitektur*. Weizman hevder landskapet er skapt på en måte som gjør at palestinere ikke skal ønske å leve der mer. Arkitekturen skal invadere på en måte som gir en følelse av at man til enhver tid kan bli sett, for eksempel gjennom en intens bruk av overvåkningskameraer, sikkerhetsvakter, kontrollposter og militæret.

¹¹ Ariella Azoulay & Adi Ophir "The Order of Violence" i *The Power of Inclusive Exclusion: Anatomy of Israeli Rule in the Occupied Palestinian Territories* ed. Michal Givoni & Adi Ophir (England: Zone Books, 2009)

En slik systematisk ekspansjon av det israelske rommet og en reduksjon av det palestinske er ikke unikt for Jerusalem, det strekker seg gjennom hele regionen. Oren Yiftachel beskriver denne prosessen som en ny fase i hvordan konflikten utvikler seg. Der hvor sionistenes koloniterritoriale prosjekt er blitt mindre enn hva det en gang var, har det samtidig kommet nye former for en israelsk dominans over palestinere og det palestinske rommet.¹²

Robert Bevan omtaler Israels territoriale politikk som tredimensjonal, fordi Israels strategi er designet på en måte som gjør at grensene fra 1967 blir presset så mye som overhodet mulig til Israels fordel før en eventuell løsning på fred vil skje.¹³ I konflikter hvor spørsmål om grenser og avgrensing er sentrale temaer, er ødeleggelse av arkitektur nært knyttet til spørsmålet om gjenoppbygging. Dette er fordi deling av land utgjør en stor konsekvens for de skapte omgivelsene. Fordi en slik oppdeling krever plass – og for å skape en slik plass blir bebyggelser, boligområder og hjem de første ofrene for denne handlingen.¹⁴ Dette er konstruksjoner som må vike plass for murer, gjerder, inngjerdinger og tomme rom. Konstruksjon og destruksjon av bygninger er sentralt i konflikter hvor grenser er et spørsmål, og dette er noe som blir intensivert gjennom konflikten to sider fordi de er i konkurranse om rommet eller stedet.

A Civilian Occupation

Jeg ønsker kort å belyse hvordan arkitektur (og planlegging) krystalliseres over tid og hvordan dette gjenspeiles hvordan det diskuteres om arkitektur i dagens Israel. I 2001 samarbeidet den israelske arkitekten Eyal Weizman med organisasjonen Btselem om å lage rapporten *Land Grab*. Denne rapporten belyser hvordan palestinere ble utsatt for brudd på menneskerettigheter gjennom de skapte og bygde omgivelsene, og da spesielt i forhold til hvordan konstruksjonen av israelske bosetninger fragmenterer det palestinske samfunnet. Ved å analysere tegninger, reguleringer, politikk og planlegging, samt målinger av stedene og flyfoto identifiserte de hvordan disipliner som arkitektur og planlegging er verktøy i konflikten og som bryter med internasjonal lov og menneskerettigheter. Basert på resultatene av denne rapporten skapte Eyal Weizman og Rafi Segal en utstilling i forbindelse med en åpen arkitekturkonkurranse som ble organisert av *Israeli Association of United Architects*

¹² Oren Yiftachel, *Ethnocracy: Land and Identity Politics in Israel/Palestine*. (Philadelphia: University of Pennsylvania Press, 2006).

¹³ Bevan, *Destruction of Memory*, 140.

¹⁴ Bevan, *Destruction of Memory*, 133.

(IAUA). Denne utstillingen ble videre valgt ut til å representere Israels bidrag til *UIA Berlin Architectural Congress* i 2002. Utstillingen, samt den tilhørende katalogen fikk tittelen *The Politics of Israeli Architecture* og den inneholdt en rekke tekster og arbeider av israelske arkitekter, historikere, fotografer og journalister som alle analyserte gjennom sine disipliner de viktigste hendelsene i sionismens planleggings- og arkitekturhistorie. IAUAsom hadde bestilt utstillingen trakk sin støtte og forhindret at det skulle bli vist i Berlin grunnet ”økonomiske bekymringer” og destruerte de 5000 katalogene som var blitt trykket.

Forbudet mot å vise denne utstillingen fikk stor internasjonal oppmerksomhet og ledet videre til en rekke andre oppdrag andre steder i verden. Den første visningen ble holdt, i samarbeid med kuratoren Sarah Herda ved *Storefront Gallery of Art and Architecture* i New York i 2003. Samme år ble katalogen publisert som bok av forlaget Verso, med tittelen *A Civilian Occupation*. Essayene i boken komplementeres med kart, fotografier og statistisk data som avslører på en svært detaljert måte hva slags medvirkning arkitektur og planlegging spiller inn på konflikten og okkupasjonen, fra strategiske plasseringer av bosetninger til infrastruktur som fragmenterer det palestinske rommet. Eyal Weizman beskriver hvordan arkitektonisk praksis og planlegging har en rolle i konflikten:

Besides the fact that Israel has undertaken construction in the Occupied Territories in breach of international conventions and law, it was the architectural and planning methods by which this construction was implemented that directly and negatively impacted on the lives and livelihoods of the Palestinians. The crime was undertaken by architects and planners in the way they drafted their lines in development plans. The proof was in the drawings.¹⁵

Ved å sammenligne tidligere litteratur som er blitt publisert om israelsk arkitektur før 2000, med det som er publisert etter, viser en stor endring i den arkitektoniske diskusjonen i Israel. For eksempel har bøker som *New Israeli Architecture* (1982) av arkitekten Amiram Harlap, eller arkitekten Arie Shrons bok om planleggingsprosessene i Jerusalem etter 1967, *Planning Jerusalem: The Old City and its Environs* fra 1973 vært noen av de viktigste publikasjonene. Disse bøkene representerer eksperimenteringen, søket og løsningene som har vært med på å forme den israelske arkitekturen. Israelsk arkitektur og planlegging blir her representert som et *unik*t fenomen, på samme måte som gjenopplivingen av det hebraiske språket, organiseringen av det israelske forsvaret (IDF) og kibbutzene – alle ”nye” og unike

¹⁵ Eyal Weizman, *Hollow Land, Israels Architecture of Occupation* (Singapore: Verso, 2007), 262-263.

fenomener som er med på å forme den israelske, kollektive identiteten. Fordi arkitekturen og det urbane landskapet i Jerusalem etter 1967 har fått tid til å *krystallisere* seg til å bli til det det er i dag, og man kan se hvordan diskursen for arkitektur og planlegging i Israel har endret seg til å kunne bli forstått som et våpen og et verktøy for å utøve makt. Det er et verktøy for et israelsk hegemoni over det okkuperte territoriet: Det kontrollerer tiden, rommet og menneskene som lever i det, og arkitektur, kanskje mer enn noe annet aspekt, kan avsløre et samfunns natur. Arkitektur er et speilbilde for sitt samfunn, og det reflekterer de ulike kreftene som styrer i samfunnet, det være seg økonomisk, geografisk, teknologisk, historisk, demografisk og det visjonære.

Metode

For å belyse hva slags hva slags rolle arkitekturen har i konflikten mellom israelere og palestiner i Jerusalem, har jeg benyttet meg av skriftlige kilder og stedsanalyser gjennom feltarbeid.¹⁶ Videre har jeg brukt forskningsartikler, nyhetsartikler, publiserte rapporter fra israelske NGO 'er og faglitteratur fra ulike felter for å danne et grunnlag for mine skriftlige kilder.

Brosjyrer og kataloger som deles ut ved de ulike offentlige institusjonene jeg har besøkt under mitt feltarbeid i Jerusalem har dannet et grunnlag for en kritisk analyse av publiserte tekster som har fulgt konstruksjonen og designet av bygninger eller byplaner. Gjennom en kritisk analyse av dette materialet forsøker jeg å belyse de ulike diskursene som har fulgt designet og arkitekturen, samtidig som det bidrar til å skape et tydeligere bilde av den hegemoniske oppfatningen av det israelske stedet. Fordi disse ulike tekstene er publisert i bøker, magasiner, kataloger og brosjyrer – og fordi de er tilgjengelige for det generelle publikum – mener jeg de er et mektig verktøy i konstruksjonen av den symbolske (og kulturelle) oppfatningen av sted, fordi steders og bygningers betydninger er noe som blir tillagt dem. Siden min studiebakgrunn er hebraisk, har jeg lagt vekt på å benytte meg av noen hebraiske kilder – deriblant kataloger, magasiner, aviser og enkelte bøker.

Blant mine skriftlige kilder er det en overvekt av både israelsk faglitteratur og rapporter publisert av israelske organisasjoner og NGO 'er. Dette kan være problematisk ved at det kan farge fremstillingen av data sett fra kun en side, men blant NGO 'er som Bimkom (*Planners*

¹⁶ Nina Gunnerud Berg et al., *Å finne sted: metodologiske perspektiver i stedsanalyser* (Oslo: Akademika, 2013).

for Planning Rights), Btselem (*The Israeli Information Center for Human Rights in the Occupied Territories*) og *The Israeli Committee Against House Demolitions* (ICAHD) har alle som formål med å avdekke brudd på menneskerettigheter i både Israel og på Vestbredden.¹⁷

Bimkom ble opprettet i 1999 av arkitekter og byplanleggere og har som formål om å styrke demokrati og menneskerettigheter gjennom boligpolitikk og byplanlegging.¹⁸

Btselem ble etablert i 1989 av en gruppe bestående av akademikere, advokater, journalister og medlemmer av Knesset. B'tselem har ifølge deres nettside et formål å dokumentere og opplyse det israelske samfunnet om brudd på menneskerettigheter i de okkuperte områdene (herunder også Øst-Jerusalem), bekjempe fenomener om fornektelse av situasjonen som hersker i den israelske offentligheten, samt skape et bedre grunnlag for en bedre kultur hva menneskerettigheter angår i Israel.¹⁹

The Israeli Committee against House Demolitions (ICAHD) ble etablert i 1997 av blant annet den amerikansk-israelske antropologen Jeff Halper. Denne NGO 'en har som formål å bekjempe ekspansjonen av det israelske territoriet ved å konstruere nye, israelske bosetninger – som ofte er en grunn til at palestinske hus og bygninger blir revet.

Feltarbeid

Jerusalem var høsten 2015 og gjennom vinteren 2016 preget av svært mye vold og tomme gater, noe som førte til at mitt feltarbeid ble svært problematisk. Det som i utgangspunktet skulle strekke seg over en måned mellom november og desember 2015 ble til litt over en uke i februar 2016, etter anbefaling av både den Norske Ambassaden i Tel-Aviv og Universitetet i Oslo. Det som fikk navnet *kniv-intifadaen* hadde på dette tidspunktet roet seg noe, men byen var preget av svært anspente mennesker og i gatene var det godt synlig at (svært) høye sikkerhetstiltak var tatt i bruk.²⁰ Selv om dette skapte noen utfordringer med tanke på tidsbruk og sikkerhet, ga det samtidig et grunnlag for en litt annerledes observasjon av Jerusalem.

¹⁷ Brudd som går begge veier.

¹⁸Ingen forfatter, <http://bimkom.org/eng/our-mission/> Hentet: 31/04/2016

¹⁹ Ingen forfatter, http://www.btselem.org/about_btselem Hentet: 31/04/2016

²⁰ Med dette mener jeg at det generelt ble «mer» av det som allerede er «mye»: mye mer synlig politi, et høyere antall soldater pr. post, flere metalldetektorer, stadig større bruk av private sikkerhetsvakter og jeg opplevde en hyppigere og synligere bruk av våpen blant sivile (og også noen barn) sammenlignet med mitt opphold i 2013.

Mitt formål med feltarbeidet i Jerusalem var stedsanalyser.²¹ Jerusalems landskap var mitt analytiske perspektiv; fordi landskap er både materielt og diskursivt er to dimensjoner som betinges av hverandre. Ved å bruke det dynamiske landskapet som et utgangspunkt, forsøkte jeg å forstå *hvordan* innbyggerne så seg selv i det. Dette gjorde jeg ved å ha fokuset på praksis, altså å se på hvordan de ulike innbyggerne bruker landskapet. Dette igjen, gir innsikt i hvordan de rettferdiggjør og argumenterer frem sine handlinger og strategivalg.²² Denne metoden kan kritiseres fordi hvor mye kan man faktisk si om hvordan innbyggerne ser seg selv? Jeg mener allikevel at den bidrar til å si noe om et sted som noe sosialt og rasjonelt, ifølge Massey, mens rommet og geografien er sosialt produsert *samtidig* som de romlige prosessene produserer samfunn, ifølge Lefebvre.²³

En produksjon av kilder er blitt gjort gjennom ulike tekster og representasjoner, samt observasjoner. Daglig observasjon til fots - bevegelse gjennom landskapet har bidratt til en forståelse av narrative som mennesker knytter til landskapet. Gjennom å analysere tegn som er sentrale i kommunikasjonen av stedet, synliggjøres det hvilke meninger som er knyttet til Jerusalem. Samtidig sier det noe om kulturen stedet er en del av. En slik semiotisk stedsanalyse var derfor svært relevant for omvisningen jeg var med på i Høyesterett.

Gjennom en semiotisk stedsanalyse forsøkte jeg å komme inn på hvordan *meningsproduksjonen* skapes, i lys av *hvordan* og av *hvem* stedet brukes. Her forsøkte jeg altså å fange opp "meningene som kan sies å dominere i lys av en viss kulturell kontekst".²⁴ Dette kan støte på problemer, fordi den konkrete meningen som skapes i et slikt møte mellom den besøkende og stedet (og omviseren), er avhengig av den kulturelle konteksten den besøkende er en del av.²⁵

Steder er aldri nøytrale. Representasjoner og re-invensjoner av sted gir makt, og elementer ved et steds konstruerte miljø er tegn som gjennom kulturelt betingede assosiasjonssystemer refererer til abstrakte konsepter, sosiale relasjoner eller ideologi.²⁶ Dette viser hvordan en bygnings tillagte mening er noe som er sosialt konstruert, og som jeg mener danner et

²¹ Berg et al., *Å finne sted*.

²² Gunhild Setten, "Til fots: et metodeblikk på landskap og praksis" i *Å finne sted: metodologiske perspektiver i stedsanalyser*, Berg et al., 93.

²³ Marit Aure, "Å trekke grenser: om å studere stedlige differensieringer" i *Å finne sted: metodologiske perspektiver i stedsanalyser*, Berg et al., 159.

²⁴ Trine Kvidal, "Semiotikk i stedsanalyser" i Berg et al., *Å finne sted: metodologiske perspektiver i stedsanalyser*, 146.

²⁵ Ibid.

²⁶ Ibid.

grunnlag for å forstå hvordan det israelske stedet produseres gjennom symboler og kulturelt betingede assosiasjoner. Her var det særdeles viktig med hebraisk kunnskap for å forstå hvordan steder eller rom blir presentert.²⁷ Kvidal påpeker hvordan semiotikk er et nyttig verktøy når man ønsker å analysere hvordan et sted inviterer og involverer enkelte besøkende/atferder, mens andre besøkende/atferder marginaliseres, og dette var for meg svært viktig å fange opp da jeg besøkte Høyesterett. Ved å fokusere på arkitektur, stil, *layout*, dekorasjoner, ansatte, praksiser som er knyttet til opprettelse av ro og orden og bekvemmelighetstilbud²⁸ har jeg brukt en semiotisk stedsanalyse til å forstå de såkalt dominante kodene i Jerusalems arkitektur, spesielt i bydelen French Hill og Høyesterett.

Steder konstrueres ved ulik sosial praksis, som for eksempel gjennom menneskers hverdagsaktiviteter. Det skapes også gjennom en diskursiv praksis, som viser til hvordan et sted skapes gjennom hvordan det snakkes om det. Hensikten med en sosiokulturell stedsanalyse er å forstå prosessene som utvikler sted, og ved å dekonstruere de dominerende representasjonene får man frem de ulike fortellingene som gjør at man kan undersøke hvordan et *sted* blir konstruert. Det var derfor veldig viktig for meg å tilegne meg forståelse av rom og sted gjennom å besøke ulike kulturelle institusjoner, spesielt guidede turer i Høyesterett, *Israeli Museum* og *Tower of David*.

Med de ulike metodene har mitt formål vært at de skal bidra til ulike former for kunnskap om temaet arkitektur i konflikt og ulike former for kunnskap om stedet Jerusalem. Å skrive om Jerusalem, konflikten, Israel og Palestina er vanskelig, da det er temaer som er fylt med ideologi. Derfor kan metodene for stedsanalyser være problematiske, og dette har for meg vært svært viktig å reflektere rundt: hva er det disse metodene gjør? Hva får de frem? Og hva får de ikke frem?

Denne masteroppgaven er en studie som vil være svært relevant i dagens globale kontekst. Stadig flere byer blir polariserte, *ghettoized* og fragmentert på overraskende like måter, som for eksempel i enkelte byer Sverige og i Belgia. En studie om arkitektur og konflikt er ifølge Weizman *laboratory of the extreme* fordi det gir en bedre forståelse av hvordan konflikter og den arkitektoniske praksisen utarter seg sammen.

²⁷ Her mener jeg spesielt hvordan museer eller byrommet bruker skilting og forklaring.

²⁸ Trine Kvidal, "Semiotikk i stedsanalyser" i *Å finne sted: metodologiske perspektiver i stedsanalyser*, Berg et al., 147.

Fordi denne oppgavens kilder er hentet fra offentlige representasjoner, offentlige planer og publiserte rapporter, anser jeg ikke denne oppgaven som noe som vil berøre etiske utfordringer. Denne masteroppgaven skal presentere en observasjon av hvordan arkitekturen og tilhørende politikk blir brukt og realisert. Observasjon av konflikten mellom israelere og palestinere kan sjelden bli fri for ideologi, men denne oppgaven skal allikevel være et forsøk på nettopp dette.

Oppgavens struktur

I kapittel 2 vil jeg diskutere det jeg omtaler som de mange “versjonene” av Jerusalem. Dette kapitlet skal danne et grunnlag for forståelsen av den kulturelle, sosiale og politiske virkeligheten av dagens Jerusalem. Jerusalem har en rolle som den himmelske byen, den hellige byen og den jordiske byen.

I kapittel 3 diskuterer jeg den politiske dimensjonen av arkitektur i Jerusalem, og særlig etter 1967. Dette kapitlet vil gi en historisk bakgrunn som skal settes i kontekst med den israelske narrativen om gjenforeningen av Jerusalem. Dette kapitlet vil diskutere de ulike arkitektoniske trendene Jerusalem har vært igjennom siden 1948 og noen av hovedprinsippene man finner i *Jerusalem Masterplan 1968*.

I kapittel 4 er en analyse av to prosesser hvor det israelsk-skapte miljøet i Jerusalem og dets landskap er metodisk blitt sosialt konstruert og fysisk formet gjennom arkitekturen. Ved å analysere konstruksjonen av det jødiske nabolaget French Hill, som ligger i Øst-Jerusalem, vil jeg belyse hvordan det israelske stedet er blitt skapt i det palestinske rommet. Der French Hill representerer hverdagslivet, har jeg også valgt å analysere en offentlig bygning som representerer staten Israel, nemlig Høyesterettsbygningen. Dette kapitlet skal vise hvordan Israel har konstruert et nasjonalt rom, både i en fysisk og en symbolsk dimensjon.

For kapittel 5 tar opp det andre aspektet jeg mener utgjør arkitekturens rolle i konflikten: hvordan konstruksjon og destruksjon av bygninger og hjem blir brukt som et våpen. Dette er et av aspektene for hvordan arkitekturen blir brukt som et verktøy for Israels geopolitiske mål. Jeg vil her belyse hvordan arkitektur blir brukt for å kontrollere demografien og samtidig utvide Jerusalems grenser og jurisdiksjon.

Kapittel 6, som er konklusjonen, vil være en oppsummering av denne masteroppgaven, og det vil ta opp det jeg anser som svært viktige aspekter ved arkitektens rolle i konflikten over Jerusalem.

2. Jerusalem

Ti mål skjønnhet falt ned over verden, ni ble gitt til Jerusalem, og ett til resten av verden.

Midrash Tanhuma. *Kedoshim 10.*

Det Jerusalem jeg ble oppdratt til å elske, var den jordiske inngangsport til den guddommelige verden der jødiske, kristne og muslimske profeter, menn med visjoner og sans for det medmenneskelige, møttes – om så bare i fantasien.

Suri Nusseibeh. *Once Upon a Country.*²⁹

Dette kapittelet skal forsøke å belyse det sosiale og politiske eierskapet til Jerusalem. Jerusalem eksisterer i himmelen og på jorden; Det er en by, et sted, et objekt, en mental konstruksjon og et myteomspunnet, bibelsk minne. Religioner slo rot der, og verden vil gå under der på Dommens dag. Jerusalem er Guds hus, tempel for tre religioner og hovedstaden for to nasjoner. Kampen om herredømmet over Jerusalem blir kjempet gjennom ulike fortellinger om den historiske retten til byen, fortalt av de historiske innfødte på den ene siden, og bibelske løfter om forløsning på den andre. Jerusalem har alltid vært et objekt for lengsel og et sted hvor svært mange mennesker føler en sterk tilknytning, og kampen om Jerusalem er blitt kjempet mellom mennesker i flere tusen år.

For å beskrive dette har jeg valgt å dele Jerusalems ”virkelighet” inn i ulike kontekster. Først vil jeg diskutere Jerusalem som en himmelsk, en jordisk og en hellig by for å skape et bilde av det sosiale eierskapet. Deretter vil jeg diskutere ”de tre Jerusalem” for å belyse om det politiske eierskapet. Jerusalem er det religiøse sentrum for tre av verdensreligionene, og dette spiller en svært stor rolle inn på byens arkitektur og urbane landskap. Denne rollen reflekteres videre den arkitektoniske diskursen og i de ulike masterplanene som er tema for de videre kapitlene i denne masteroppgaven.

Den himmelske byen

Jerusalem er den himmelske byen, for det er møtestedet mellom den ene Gud og mennesket. Jerusalem som det religiøse tempelet, hjem for den ene Gud, har sitt opphav ved Moria-fjellet

²⁹ Sitert i Simon Sebag Montefiore, *Jerusalem*. (Litauen: Cappelen Damm, 2012) Oversatt av Eivind Lilleskjæret og Gunnar Nyquist, 602.

hvor Gud skal ha grepet inn og reddet barnet Isak fra å bli drept av sin far Abraham, som var blitt satt på en prøve av Gud. Fra Første Mosebok, kapittel 22:2: ”da sa han: Ta din sønn, din eneste, ham som du har så kjær, Isak, og gå til Moria land og ofre ham der til brennoffer på et av fjellene, som jeg skal si dig!” Man tror at det var her, på Moria-fjellet, som på dette tidspunktet ikke var Jerusalem, at den ene gud testet Abraham og at det var her Israel ble reddet for evig eksistens. Det var her man skulle motta Guds løfter og velsignelser, som beskrevet i Første Mosebok 22:14: ”Og Abraham kalte dette sted: Herren ser. Derfor sier folk den dag i dag: På Herrens berg skal han la sig se.”

Det er her Jesus vandret i gatene og ble dømt til døden av den greske prefekten i Palestina, Pontius Pilatus og for alltid forandret verdenen med en ny tro, og det er her Muhammad himmelreise skjedde.

Den jordiske byen

Jerusalem er den jordiske byen, det er et ekte sted, et personlig hjem for dagliglivet hvor livets løp utfolder seg: man blir unnfanget, man blir født, man vokser opp og man blir i ett med byen; den blir til et system inni deg. Byens landskap, dens bygninger og alle gatene blir til en del av din identitet. Du forelsker deg der, du unnfanger barn der og ditt barn blir født der. Og på nytt blir denne byen det personlige hjemmet hvor dette nye mennesket skal utfolde seg. Igjen og igjen.

Byens former som omringer en er i dag en komposisjon av en myriade av institusjoner og bebyggelse som ble ødelagt eller flyttet idet byens eierskap gikk fra et rike eller en hersker til et annet. Jerusalems historiske arv viser konflikt, vold, ødeleggelse og separasjon. I de siste to tusen årene har Jerusalem vært under ulike herskere, og byens historie er i stor grad blitt formet av både det religiøse og av fremmede riker. Den lille tiden Jerusalem har tilbragt med dagens moderne Israel er svært kort sammenlignet med tiden hvor byen tilhørte både romerne og ottomanene. Jerusalems historiske perspektiv gjør det klart at Jerusalem aldri vil kunne bli eid av bare én gruppe eller sivilisasjon. Det som anses som fakta for noen, blir ansett som ideologi av andre. Alle svar på de mest grunnleggende spørsmålene avhenger av hvem som svarer. Leser man mer enn én religiøs narrativ, hører man mer enn én politisk mening, og ser man mer enn én kunstnerisk representasjon av Jerusalem, blir det tydelig at byen er bygget på

flere lag av virkelighet som utspiller seg på samme tid, som Tamar Mayer og Suleiman Ali Mourad beskriver.³⁰

Jerusalems politiske rolle har vært sentral i mer enn to tusen år, og byens mange herskere har bygget det opp og revet det ned og satt sitt preg på det like ofte som det har byttet riker og herskere. Jerusalem har gjennom historien ligget under riker og vært preget av ulike demografiske bølger som jøder, egyptere, hellenister, romere, persere, kristne, muslimer, arabere, og gjennom historien har hun hatt like mange navn: Shalem, Yerushalayim, City of Melchizedek, Davids By, Aelia Capitolina, Bayt al-Maqdis eller al-Quds, samt City of Peace. Alle disse navnene illustrerer det *himmelske* og det *jordiske* ved Jerusalem.

Jerusalem, slik vi kjenner henne, ble til da Kong Salomon oppfylte sin fars Davids ønsker om å bygge et tempel for Israels gud. Tempelet, som ble okkupert av Guds *shekhinah* (Guds nærvær), transformerte med sitt alter og fire vegger hele byen til å bli det aller helligste, monoteistiske stedet i verden.³¹ Det var kong David som utviklet Jerusalem som en festning, opprettet offentlige bygninger og gjorde det til kongeriket Israels hovedstad. Ved å bringe Paktens Ark, det mest hellige nasjonale og religiøse symbolet, til Jerusalem, ble Jerusalem også den religiøse hovedstaden, noe den har vært i over 3000 år.

Davids Jerusalem befant sør for Wadi Hilweh og Gamlebyen. På den tiden var Jerusalem formet som en lang og smal festning, hvis forsvar var basert på bratte, naturlige stigninger i Kidron-dalen i øst, Tyropoeon-dalen i vest, Hinnom-dalen i sør, samt en festningsvoll i nord. Gihon-kilden i øst var byens primærkilde for vann, i tillegg til den bibelske En-Rogel, samt regnvann som ble samlet i sisterner. Bygningene som ble konstruert i Davids Jerusalem blir nevnt i Bibelen, blant annet blir det nevnt et kongelig palass som var konstruert av sten og sedertre. Videre blir det nevnt brakker som huset troppene, hus for den kongelige familien og dets medlemmer, samt et kongelig gravsted for David og hans dynasti.³²

Den kanskje viktigste, samt hurtigste forandringen av Jerusalem skjedde ifølge Tamar Mayer og Suleiman Ali Mourad på slutten av 1800-tallet og tidlig 1900, etter introduksjonen av modernisering og nasjonalisme til det historiske Palestina samt det påfølgende Britiske

³⁰ Tamar Mayer og Suleiman A. Mourad. "Introduction", i *Jerusalem, Idea and reality* ed. Tamar Mayer og Suleiman A. Mourad (Great Britain: Routledge, 2008).

³¹ F. E. Peters. "Jerusalem: one city, one faith, one god" i *Jerusalem. Idea and reality*, ed. Tamar Mayer og Suleiman A. Mourad.

³² Arieh Sharon. *Planning Jerusalem. The Old City and its Environs* (Telv Aviv: Weidenfield and Nicolson Jerusalem, 1973), 16.

Mandatet.³³ Man kan dele Jerusalems historie gjennom det 20. århundret inn i fire perioder, hvor den første er fra slutten på det Osmanske Riket frem til Første Verdenskrig. Den andre perioden tilhører det Britiske Mandatet fra 1917 til 1948. Slutten for det Britiske Mandatet i Palestina ble etterfulgt av FNs resolusjon 181, hvor det står at Palestina skal deles inn i to stater, og at Jerusalem skal ligge under et internasjonalt styre.³⁴ Deretter kommer perioden hvor byen var delt mellom Israel i vest og Jordan i øst, fra 1948 til 1967. Til sist er det den fjerde perioden som vi lever i nå. Ifølge Israel er den den ”gjenforente” byen, og denne perioden har vart siden annekteringen av Øst-Jerusalem i 1967.

Den hellige byen

Hva er en hellig by? Noen byer er hellige fordi de besitter en helligdom, slik man kan finne i Lourdes i Frankrike, hvor jomfru Maria angivelig skal ha vist seg i 1858, eller Karbala i Irak som i likhet med Lourdes og Fatima i Portugal er blitt mål for pilegrimer. Likevel kan ikke hellige steder *skape* hellige byer. F. E. Peters beskriver hellige byer som en by hvor det hovedsakelige hellige ved stedet har et så stort omfang at det *dominerer* byen: institusjoner blir skapt og formet ut fra denne dominansen, byen tiltrekker seg en rekke type mennesker og investeringer man normalt sett ikke vil finne i urbane byer av samme størrelse.³⁵

Hellige byer, i likhet med hovedsteder rundt i verden, kan lett identifiseres ut fra de arkitektoniske uttrykkene som er skapt i byen – og det er nettopp dette som er interessant, investeringen og gruppen av mennesker hellige byer som Jerusalem tiltrekker seg. I motsetning til en del andre byer i Israel, slik som Haifa eller Tel Aviv, tiltrekker Jerusalem i stor grad svært religiøse, jødiske immigranter fra vestlige land.³⁶ Tilgjengelige tall fra *Central Bureau of Statistics* (CBS) i Israel viser at i 2009 var 32 % av de jødiske immigrantene som kom fra USA bosatte seg i Jerusalem, i likhet med 24 % av jøder fra Frankrike, samt 33 % fra Storbritannia.³⁷

³³ Mayer og Mourad, *Jerusalem*, 8.

³⁴ Ibid. 10.

³⁵ F. E. Peters, *Mecca and Jerusalem: The Typology of the Holy City in the Near East* (New York: New York University Press, 1987), 76-77.

³⁶ Haim Yacobi. "God, globalization, and geopolitics: on West Jerusalem's gated communities", i *Environment and Planning* volume 44 (2012): s 2705-2720. 2705. URL: <http://epn.sagepub.com/content/44/11/2705.abstract> Hentet: 17/10/2015.

³⁷ CBS 2009, *Population Census*, Central Bureau of Statistics, Jerusalem. http://www1.cbs.gov.il/reader/cw_usr_view_folder?ID=141 Hentet: 05/10/2015

Det hellige ved Jerusalem er også det som skaper de etniske identitetene, og som igjen definerer konflikten også som en etnisk konflikt. Den israelske staten definerer seg som et jødisk demokrati, og dette snakkes stadig om i kontekst av palestinernes sosiale og politiske rettigheter. Det som er relevant for denne masteroppgaven er hvordan dette befester seg i arkitekturen og i masterplanene som utarbeides for byens utvikling.

De tre Jerusalem

Det finnes like mange Jerusalem som det er nasjonale, etniske, religiøse, politiske, sosioøkonomiske, kjønns- og aldersbaserte grupper i det virkelige Jerusalem. Samtidig eksisterer det mange "Jerusalem" på symbolske måter til en rekke grupper som aldri har besøkt byen – som for eksempel ble den tyske byen Münster i 1534 erklært som det nye Jerusalem av en radikal anabaptistsekt – så vel som evangeliske menigheter i USA eller i Sør-Amerika.

For å forstå Jerusalems rolle i konflikten mellom de to kjempende nasjonene - israelerne og palestinerne, må man se på Jerusalems tre versjoner, som hver for seg er et verktøy for Israels dominerende kontroll over byen. Først er det selvsagt byen i seg selv, som er definert av de israelsk-skapte kommunegrensene, dernest Stor-Jerusalem og til slutt metropolen Jerusalem, hvor de to sistnevnte er definert ut fra den israelske regjeringens ulike masterplaner. Et fjerde Jerusalem, en ny versjon av byen som blir til i fred, befinner seg kanskje et sted i fremtiden.³⁸

Kommunale Jerusalem

Kommunale Jerusalem er blitt til etter 1967 som en følge av den militære okkupasjonen og annekteringen av tusenvis av *dunam*³⁹ fra Vestbredden og palestinske landsbyer som befinner eller befant seg rundt Jerusalem. På den ene siden er det en by hvor det bor ca. 630 000 mennesker, hvorav ca. 430 000 er jøder og ca. 200 000 er palestinere, og alle lever innenfor samme kommunale grense som ble stadfestet av Israel i 1967. På den andre siden er det en by som er svært preget av en komplisert virkelighet. Ifølge *The Israeli Committee Against House Demolitions* (ICAHD) rommer jødernes hellige steder (som de også har krav på) kun 3 % av de urbane områdene innenfor de kommunale grensene. De resterende 97 % av områdene har ikke *eksklusiv* historisk betydning for jøder.

³⁸ Se for eksempel *Next Jerusalem* (2002) av Michael Sorkin (ed.).

³⁹ *Dunam* er en måleenhet for areal, brukt det i Det osmanske riket.

Det jødiske Vest-Jerusalem, som i tiden mellom 1948 til 1967 bestod av et område på 38 km, ble etablert i den siste halvdel av det 19. århundret, med Me´a She´arim som et av de første jødiske nabolagene (konstruert i 1874 av tegnet av den tyske arkitekten Conrad Schick).⁴⁰ Frem til 1948 eide palestinere 40 % av eiendommene i Vest-Jerusalem. Vest-Jerusalem karakter som en eksklusiv jødisk del (foruten deler av Beit Safafa), er kunstig og et produkt av militær erobring, snarere enn et naturlig uttrykk for dets sentralitet for jødedommen.

Øst-Jerusalem, slik det eksisterte under det jordanske styret, og på det tidspunktet hvor Jerusalem ifølge Teddy Kollek var en "much less happy city when walls and barbed wire divided it" utgjorde kun 6,5 kvadratkilometer.⁴¹ Dette inkluderte Gamlebyen og dets historiske omgivelser. De resterende 63,5 km², som utgjør ca. 90 % av land som ble annektert av Israel i 1967 – og som i dag utgjør Øst-Jerusalem, var i utgangspunktet 28 palestinske landsbyer på Vestbredden – og disse ble over natten en del av den *udelelige, forente* og *historiske* jødiske hovedstaden. Områder som Wallejeh, Sawakhreh og Kufr Amr fikk etter 1967 samme historiske betydning for de israelske jødene som Ha-Kotel (Klagemuren eller Vestmuren). Dette har bidratt til at Israels krav på hele det kommunale Jerusalem er blitt mer uangripelig.

I 1967 spurte daværende forsvarsminister, Moshe Dayan lederen for *Moledet*⁴², Rehavam Ze'evi, om han kunne tegne de nye kommunale grensene med prinsippet "maksimum land/minimum palestinere".⁴³ De nye "tomme" landene som tilhørte landsbyene rundt Jerusalem, ble områder for en massiv konstruksjon av nabolag – og disse skulle være eksklusivt kun for de jødiske innbyggerne. Samtidig ble store deler av de palestinske jerusalemitter som bodde i for eksempel Abu Dis stengt ute av de nye grensene. Tusenvis av andre palestinske innbyggere i Jerusalem som var fraværende fra sine hjem som følge av Seksdagerskrigen, eller som mistet sine rettigheter som innbygger under den israelske politikken om *quiet transfer*, ble også eliminert som kommunale innbyggere.⁴⁴ Dette

⁴⁰ David Kroyanker. *Jerusalem Architecture Periods and Styles, the Jewish Quarter and Public Buildings outside the Old City Walls*. (Israel: The Jerusalem Institute for Israel Studies, The Domino Press Ltd., 1983), 26-35.

⁴¹ Kollek, Teddy "Jerusalem" i *Foreign Affairs*, Vol. 55, No. 4, (1977) 701-716. URL: www.jstore.org/stable/20039732 Hentet: 08/02/2016, 704.

⁴² Dette partiet er blant annet kjent for å kjempe for en overføring (transfer) av palestinere til andre land.

⁴³ Shay Fogelman "The Palestinian State of Ishmael, as Envisioned by Rehavam Ze'evi" *Haaretz*, 15/10/2010, hentet: 01/05/2016 URL: <http://www.haaretz.com/israel-news/the-palestinian-state-of-ishmael-as-envisioned-by-rehavam-ze-evi-1.319271>

⁴⁴ Betty Herschman. "The silent transfer of Palestinians from Jerusalem", *972mag*, 04/08/2015, hentet: 29/04/2016 <http://972mag.com/the-silent-transfer-of-palestinians-from-jerusalem/109720/>

resulterte i et slags kunstig demografisk forhold mellom jøder og palestinere, som i 1967 lå på 3:1.⁴⁵ Dette har igjen formalisert det meste av planleggingen i byen, deriblant i konstruksjon av hus, budsjetter, infrastruktur, service, og ikke minst for hvordan Jerusalem vil utvikle seg i fremtiden.

Nesten umiddelbart etter 1967 eksproprierte Israel 35 % av palestinsk land for å kunne konstruere nabolag som Ramat Eshkol, French Hill, Pisgat Ze'ev, Neve Yaakov, East Talpiot, Har Homa, Gilo samt noen deler av Gamlebyen. 54 % av palestinsk land er siden 1967 blitt erklært som grønne områder, noe som gjør det ulovlig å konstruere på.⁴⁶ Dette betyr at ca. 11 % av Øst-Jerusalem er tilgjengelig for en tredjedel av Jerusalems befolkning, altså palestinerne.⁴⁷ Dette setter særlig preg på bosituasjonen og konstruksjonene, som er preget av å være overfylte. *Jerusalem Municipality* erkjenner i denne sammenhengen, ifølge ICAHD, at det mangler 25 000 boenheter i den palestinske sektoren.⁴⁸

Stor-Jerusalem

Der hvor de kommunale grensene sørger for israelsk kontroll over byen siden krigen i 1967, har behovet for å øke kontrollen over større områder på Vestbredden vært et økende fenomen etter Oslo. Fordi Jerusalem spiller en stor rolle for en eventuell fremtidig, palestinsk stat, har det vært nødvendig for Israel å skape *facts on the ground* for å gjøre denne eventuelle fremtidige staten mindre og svakere.

Masterplanen *Greater Jerusalem* ble i 1995 godkjent av den israelske regjeringen. Denne planen inkluderer en ytre ring av jødiske bosetninger, som for eksempel Har Adar, Givat Ze'ev, New Givon, Kiryat Sefer, Tel Zion og Ma'aleh Adumim. To store veier som knytter øst med vest, vil dele Vestbredden i to: hovedvei 45 som går fra Modi'in gjennom den nordlige delen av Jerusalem til Ma'aleh Adumim og videre til Jordan-elven; hovedvei 7, Ashdod-Amman Highway, krysser Vestbredden sør for Jerusalem gjennom Beitar Illit og Efrat frem til hovedvei 45 ved Ma'aleh Adumim. Disse områdene, som utgjør E1 (*East Zone 1*), isolerer Abu Dis, noe som etterlater palestinere kun en smal korridor langs veien Wadi el-

⁴⁵ Kunstig fordi det utelukket de virkelige tallene som følge av palestinernes flukt eller utvisning.

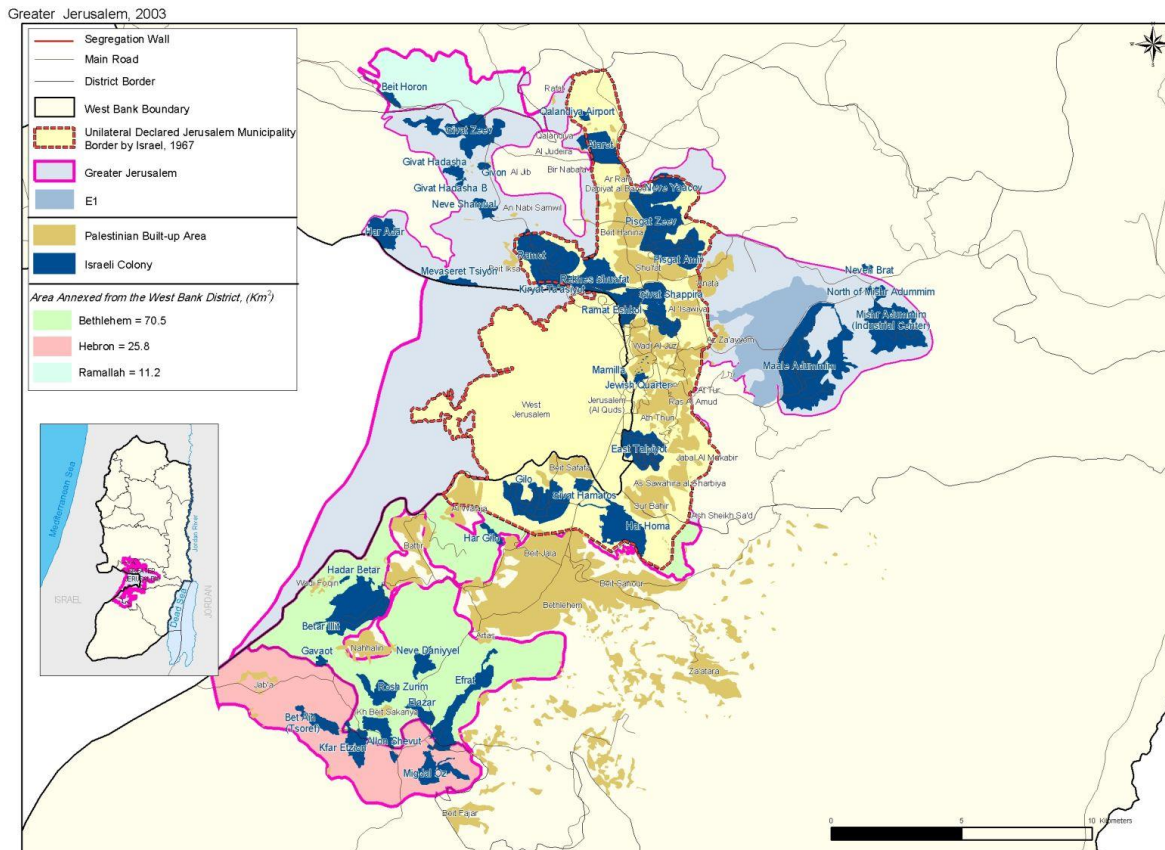
⁴⁶ Jeff Halper, Emily Schaefer og Itay Epshtain, "Israel's Policy of Demolishing Palestinian Homes Must End Submission to the UN Human Rights Council": <http://icahd.org/get-the-facts/analysis/> Hentet: 15/04/2016.

⁴⁷ Dette utgjør ca. 7 % av land innenfor de kommunale grensene.

⁴⁸ Jeff Halper et al., "Israel's Policy of Demolishing Palestinian Homes Must End Submission to the UN Human Rights Council": <http://icahd.org/get-the-facts/analysis/> Hentet: 15/04/2016.

Naar som går til Betlehem. Om Abu Dis skulle blitt den fremtidige palestinske hovedstaden, vil det ikke ha tilgang til områder som Ramallah eller andre områder i nord.⁴⁹

Figur 2:



Hovedstaden Jerusalem

Store motorveier som blir bygget i og rundt Jerusalem er ment for å skape regional infrastruktur som forandrer Jerusalem fra by til en regional metropol.⁵⁰ Grensene til metropolen Jerusalem innlemmer 40 % av Vestbredden, altså 440 kvadratkilometer. Dette området strekker seg fra Beit Shemesh i vest, gjennom Kiryat Sefer til Ramallah, deretter innlemmer det Ma'aleh Adumim og nesten ned til Jordan-elven i sørøst. Beit Sahour, Betlehem, Efrat og Etzion Block, Beitar Illit og Tsur Haddasah er også innlemmet inn i metropolen Jerusalem. På grunn av denne infrastrukturen eksisterer det også en kobling mellom Kiryat Arba og bosetningene som befinner seg i og rundt Hebron. Innenfor denne

⁴⁹ Peace Now <http://archive.peacenow.org/entries/archive749> Hentet: 01/05/2016.

⁵⁰ Jeff Halper et al., "Israel's Policy of Demolishing Palestinian Homes Must End Submission to the UN Human Rights Council": <http://icahd.org/get-the-facts/analysis/> Hentet: 15/04/2016.

grensen lever ca. 75 % av de israelske bosetterne på Vestbredden.⁵¹ Direktøren i ICAHD, Jeff Halper overdrev kanskje ikke da han uttalte: “metropolitan Jerusalem *is* the occupation”.⁵²

Fremveksten av både Stor-Jerusalem og metropolen Jerusalem vokser frem gjennom såkalte nøytrale metoder som planlegging og infrastruktur. Dette styrker Israels kontroll og hegemoni over stadig større områder og er en trussel mot en fremtidig palestinsk stat.

Avslutning

Formingen av landskapet gjennom planlegging og arkitektur vil ikke bli diskutert i et estetisk eller et teknologisk perspektiv, snarere er det det ideologiske aspektet og maktrelasjonene som står bak denne utformingen; verken byer eller dets steder er uordnet eller uplanlagte, spørsmålet er bare hvis ordre, hvis planlegging, til hvilket formål, ifølge Peter Marcuse.⁵³ Måten mennesker tar eierskap av et sted viser til hvordan de bruker og tenker om stedet.

Det eksisterer et forhold mellom maktmekanismer og arkitektur. Siden begynnelsen av det 18. århundret, i likhet med veksten av europeisk nasjonalisme, ble arkitektur og byplanlegging disipliner med en ny dimensjon: det skulle uttrykke statens makt som en institusjon som styrte den territorielle, sosiale og politiske ordenen, ifølge Foucault.⁵⁴ Et eksempel på dette kan man finne i Tyskland i det 18. århundret, hvor fremveksten av romantikken representerer en eksistensialistisk holdning til den tyske nasjonalismen. Denne typen ideer kunne man finne uttrykt gjennom den arkitektoniske diskursen som var ledende på den tiden. Ideen om at arkitektur var et *plastisk* uttrykk for den menneskelige ånden, kunne bare kommuniseres gjennom en gotisk stil, som representerte den ekte, tyske nasjonalismen.

I Israel er arkitektur, i likhet med krig, en fortsettelse av politikk, men gjennom andre virkemidler. Den politiske dimensjonen av å bygge landet Israel er en fundamental, men like ofte skjult komponent av enhver bygning. Den politiske virkeligheten dette skaper er ofte mer dominerende og konkluderende enn hva den stilmessige, estetiske, eksperimentelle og

⁵¹Det vil si ca. 200 000 israelske bosettere. <http://icahd.org/get-the-facts/matrix-control/> Hentet: 01/05/2016

⁵² Weizman, *Hollow Land*. 26.

⁵³ Peter Marcuse, “Not Chaos, But Walls: Postmodernism and the Partitioned City”, i *Postmodern Cities and Space* ed. Gibson og Watson (Oxford: Blackwell, 1995) 187-198.

⁵⁴ Michel Foucault sitert i “Space, Knowledge, Power.” *Rethinking Architecture – A Reader in Cultural Theory* ed. Neil Leach (London: Routledge, 1982) 367-380.

sensuelle effekten av en bygning kan kommunisere.⁵⁵ Ved å dekode arkitekturen og den geopolitiske dimensjonen av det og se hvordan det er blitt planlagt, vil man se at dette er en stor del av den israelske okkupasjonen av palestinsk land: det begrenser, separerer, fragmenterer, skaper og ødelegger det okkuperte, palestinske landet. Okkupasjonens arkitektur og omgivelser ble til for å isolere det palestinske samfunn, landsbyer og byer for å skape et miljø som ville være ubeboelig for mennesker på den ene siden, og for å skape et visuelt jødisk, nasjonalt *ethos* på den andre. Arkitekturen og de skapte omgivelsene er en form for sakte vold i den forstand hvor utbygging av nabolag og grenser stadig blir flyttet, og det er en langsom prosess hvor helheten av omgivelsene hvor palestinere bor er utformet som en stadig strammende knute. Med separasjonsmurer, veisperringer og sterile områder på den ene siden, og et visuelt, nasjonalt *ethos* som ekskluderer *de andre* på en annen side, kan den israelske okkupasjonen defineres gjennom arkitekturen.

⁵⁵ Rotbard, *A Civilian Occupation*. 40.

3. Arkitektur i Jerusalem

Umiddelbart etter gjenforeningen av Jerusalem, dannet daværende borgermester Teddy Kollek en komite som bestod av ”30 eller 40 mennesker, de beste hodene i verden, som skulle rådføre oss om hva vi burde gjøre.”⁵⁶ Denne komiteen bestod av fremtredende internasjonale arkitekter, urbane planleggere, teologer, historikere og akademikere, og blant dem var arkitekten Louis Kahn, Isamu Noguchi og Christopher Alexander. Videre finner man også arkitekturkritikeren Bruno Zevi, den amerikanske historikeren Lewis Mumford og filosofen Isaiah Berlin.⁵⁷ Blant de israelske arkitektene finner man navn som Dan Etan, Ram Karmi, Avraham Yaski og Moshe Safdie, blant annet. Arkitektene som har vært knyttet til utformingen av Jerusalem siden 1948 har alle tilhørt ulike generasjoner og skoler, og dermed også tilført ulike stiler til Jerusalem. Noen startet under det Britiske Mandatet, noen tilhørte den moderne og konservative skolen. Andre fulgte 1930-tallets internasjonale stil.⁵⁸ I tiden mellom 1948 til 1967 var Jerusalems arkitektur i stor grad preget av å være kopier av utenlandsk design og arkitekturen man finner langs Israels kyst. Etter 1967 ble det gjort store forsøk på å unngå den internasjonale stilen og dets monotone stigma. Selv om Jerusalem i stor grad er en by under stadig forandring, har Jerusalem fått beholde sin arkitektoniske kontinuitet, noe som fikk en høy prioritet for denne komiteen.

Dette kapittelet skal forsøke å vise hvordan Jerusalems arkitektur legger til grunn for en politisk dimensjon snarere enn at det alene er et speilbilde på de globale, arkitektoniske trendene. Dette argumentet utelukker ikke at israelsk arkitektur *ikke* blir påvirket av internasjonale retninger innen arkitekturen, men jeg vil vise hvordan arkitektoniske trender som sted, Bauhaus og regionalisme – så vel som byggematerialer som betong og stein kan sees i lys av en politisk dimensjon.

Jerusalems urbane landskap er en refleksjon av de mange ulike kulturene og arkitektoniske stilene som har preget de forskjellige periodene, religionene og nasjonene som har kontrollert Jerusalem. Av byens 3000 år gamle historie, er det det som defineres som *Israeli Period* som

⁵⁶ Elli Wohlgernter, “June 10, 1967: a cease-fire was declared, the Six Day War was over, and where everyone stood was where everyone would stand” *Jerusalem Post*, 06/04/1997.

⁵⁷ Weizman, *Hollow Land*, 36.

⁵⁸ David Kroyanker, “Fifty Years of Israeli Architecture as Reflected in Jerusalem's Buildings”, *Israeli Ministry of Foreign Affairs*, 26/05/1999.

<http://www.mfa.gov.il/mfa/abouttheministry/publications/pages/fifty%20years%20of%20israeli%20architecture%20as%20reflected%20i.aspx> Hentet: 18/05/2016.

er relevant for denne masteroppgaven. Denne perioden, som så langt har vart i det korteste tidsperspektivet, står bak de største fysiske forandringene av Jerusalem, og det er spesielt to hendelser som har bidratt til byens utvikling; først Israels uavhengighetserklæring i 1948; dernest gjenforeningen av Jerusalem etter 1967.

Siden foreningen av Jerusalem har den israelske arkitekturen vært gjennom en rekke forandring og utvikling, og selv om denne oppgaven i hovedsak tar for seg tiden etter 1967, vil det allikevel være nødvendig å nevne tiden etter 1948. Etter etableringen av Israel ble "nasjon" og "stat" to sentrale temaer for retningen diskursen for arkitekturen skulle ta. Gamlebyen i Jerusalem symboliserte *nasjonen* Israel, og de modernistiske bosetningene som erobret eller hadde erobret det "tomme", palestinske landskapet ble symbolene for *staten* Israel. Ifølge den israelske arkitekten David Kroyanker var den første perioden sterkt preget av det han omtaler som "frelse", hvor generasjoner gjorde *aliyah*.⁵⁹ En av de tydeligste karakteristikkene fra 1950-tallets arkitektur i Jerusalem er overgangen fra midlertidig løsninger som preget de tidligere årene, til mer permanente løsninger på husene. Det som tidligere hadde vært slummer og billige hus ble til prestisjefylte forsteder. Det som ifølge Kroyanker hadde vært en konservativ, tilbakeholden og beskjeden arkitektur ble til noe unikt og originalt. Etter frigjøringen fokuserte arkitektene på en statlig arkitektur i sammenheng med Jerusalems rolle som den israelske hovedstaden, hevder Kroyanker.⁶⁰

Arkitekturen i Jerusalem på 1950-tallet var også preget av behovene fra en nylig etablert stat. *Hva slags* betydninger, symbolikk og status for de nye, statlige bygningene stod tydelig frem for arkitektene, men bygningenes arkitektur ble på andre siden et stort problem. Monumentalitet, verdighet og representativitet ble betente temaer, og denne nye diskursen innenfor arkitekturen skulle representere det nye landet i møtet med sensitive emner som Holocaust, diasporaen og falne soldater. En analyse av de ulike stilene som er blitt brukt i Jerusalem siden 1948 viser en prosess av dramatisk utvikling, forandring og tilpasning.

Arkitektur i Israel har ifølge arkitekten Amiram Harlap måttet være skapt for å møte utfordringer som har preget Israel, spesielt i tiden før 1948, blant annet de store bølgene med immigranter som ankom Israel i tiden etter den annen verdenskrig. Det var også en

⁵⁹ עלייה (*aliyah*) refererer til jødisk innvandring til Israel.

⁶⁰ Kroyanker, "Fifty Years of Israeli Architecture as Reflected in Jerusalem's Buildings".

arkitektonisk utfordring å assimilere og forene en heterogen befolkning, og spesielt å kunne konstruere i det fiendtlige klimaet man finner i ørkenen. Videre måtte de kunne ta i bruk ukonvensjonelle metoder og/eller løsninger for å komme i møte med begrensede materialer og arbeidere. Å skape en *autentisk* israelsk arkitektur, som skulle være formet ut av det Harlap omtaler som ”den spesielle israelske tilstanden” var alle typiske og gjennomgående elementer man finner i den israelske arkitekturen, uansett generasjon.⁶¹

Visuelt skulle de uniforme blokkene som ble konstruert under *nasjonsutbyggingen*, altså tiden før 1948, kommunisere en avstand fra diasporaen, det orientalske og bourgeoisi – fordi denne arkitekturen skulle gi en følelse av en ny start og et nytt til på et territorielt *tabula rasa*. Med tanke på at sionistbevegelsen hadde oppstått i Europa, og da fjernt fra virkeligheten i Palestina, kunne ikke det jødiske folkets søken etter en nasjonal identitet i det Palestinske Mandatet finne dette i den allerede eksisterende lokale kulturen eller i stedets nærmeste fortid.⁶² Fordi det ikke eksisterte en visuell arv blant de nye innbyggerne, ble regionen dermed ansett som et *tabula rasa*.⁶³

Ifølge Alona Nitzan-Shiftan kan man se i det som er blitt definisjonen av israelsk arkitektur finne tre grunnleggende negasjoner: For det første kan man se at negasjonen av livet i *diaspora* skulle uttrykke konstruksjonen av et ”nasjonalt hjem” som til slutt skulle bli stat.⁶⁴ For det andre skulle det ved negasjonen av bourgeoisi erstattes med et jordbrukssamfunn. Det tredje, og kanskje det viktigste i forhold til det arkitektoniske generasjonsskillet er negasjonen av Orienten til fordel for et nytt, kollektivt bilde. Gjennom dette nye bildet skulle *sabraen* bli produsert, altså den stereotypiske israeleren, ”*the native of the land*.”⁶⁵ Ifølge Nitzan-Shiftan skulle denne triple negasjonen forme det fysiske, kollektive bildet av den jødiske bosetningen i Palestina.⁶⁶ Der hvor sionistarkitektenes arbeid visuelt kommuniserte en ny start, skulle arkitektene fra sabra-generasjonen søken etter en ”ektehet” og kvalitet og en ny tradisjon med arkitektur som var autentisert gjennom deres dype røtter til landet.⁶⁷

⁶¹ Amiram Harlap, *New Israeli Architecture* (United States: Associated University Presses, 1982), 20.

⁶² Alona Nitzan-Shiftan. ”On Concrete and Stone: Shifts and Conflicts in Israeli Architecture”, i *Traditional Dwellings and Settlement Review*, Vol. 21, No. 1 (Fall 2009), 51-65, 54.

⁶³ Ibid.

⁶⁴ I den greske bibeloversettelsen av *Septuaginta* betegner *diaspora* jøder som lever utenfor landet Israel.

⁶⁵ Nitzan-Shiftan, Alona, ”On Concrete and Stone: Shifts and Conflicts in Israeli Architecture”, 54.

⁶⁶ Ibid.

⁶⁷ Nitzan-Shiftan, Alona. ”The Israeli «Place» in East Jerusalem. How Israeli Architects Appropriated the Palestinian Aesthetic after the `67 War” I *Jerusalem Quarterly*, 27 (Summer 2006)15-27, 17.

Generasjonen med arkitekter som ble betrodd med oppgaven om å isralisere det nå forente Jerusalem stod nå med det dominerende spørsmålet etter 1967: hvordan skulle det på en *organisk* måte kunne visualisere Israels suverenitet over Jerusalem i en bygget form? Og videre, hvordan kunne Israel som stat, som hittil hadde hatt en modernistisk, arkitektonisk tradisjon, kunne uttrykke sin dominans over en by som Jerusalem – både religiøst, historisk, nasjonalt og internasjonalt? Altså, hvordan skulle de i Jerusalem, som var fanget i en tilstand i et møte mellom to kjempende nasjoner, kunne uttrykke den symbolske returen av jødene til deres bibelske hjem? Arthur Kutcher beskriver konflikten mellom modernistisk arkitektur i møte med en hellig by:

In light of this fierce conflict, like the blazing and merciless light of the Jerusalem sun, one sees with stabbing clarity what in other places is still blurred: the moral and stylistic bankruptcy of modern architecture, and the suicidal impulses of contemporary town planning, "trend planning", "accommodating pressures", like a physician accommodating disease.⁶⁸

Det Kutcher artikulere i dette sitatet viser *sabra*-generasjonens avstand fra modernismen som hittil hadde formet Israel. Dette sitatet viser også den arkitektoniske diskursen som var på den tiden, hvordan skulle en hellig by som Jerusalem bli en *organisk*, suveren og jødisk by – et nasjonalt hjem. På den ene siden kritiserte de den "hurtige" modernismen som frem til da hadde vært med på å forme det israelske rommet i regionen, og på den andre siden søkte de etter en stedsbetinget (og moderne) arkitektur som var inspirert av den allerede eksisterende palestinske arkitekturen (med andre ord, "de andre").⁶⁹ Dette er en påstand som passer inn med postkolonial teori om hvordan kolonistene *approprierer* den kolonisertes kultur i et forsøk på å finne sin egen *autentiske* nasjonale kultur i en slik gitt situasjon.⁷⁰

Palestinsk arkitektur

Begrepet palestinsk arkitektur kan være et problematisk begrep, og jeg her i korte trekk diskutere nettopp dette fenomenet. Palestinsk arkitektur kan anses som en arkitektur som er blitt utviklet gjennom en kulturell praksis. Blant annet gjennom en planlagt arkitektur som man finner i de ottomanske konstruksjonene. Ellers kan man definere den som folkelig eller tradisjonell. Man kan definere den palestinske arkitekturen gjennom typologi, som forteller noe om måten de bor på – som for eksempel hvordan de palestinske husene er konstruert i

⁶⁸ Arthur Kutcher, *The New Jerusalem. Planning and Conflicts*. (Great Britain: Thames and Hudson, 1973) 9.

⁶⁹ Nitzan-Shifan. *Israeli «Place» in East Jerusalem*, 15.

⁷⁰ Ibid.

klynger i harmoni med åssidene. Videre kan man se på den typiske morfologien som man finner i de ottomanske villaene som er bygget i stein og gjerne med en jugend-orientalsk utsmykking. Til slutt kan det defineres gjennom ikonografien, eller bygningsdetaljene. Ikonografien kan også betegne bygninger som har fått en symbolsk opphøyet betydning, som man for eksempel finner i *Baramki House* eller *Orient House*.

Med andre ord, palestinsk arkitektur kan anses som et symbol snarere enn en tradisjon, særlig fordi det er en arkitektur palestinere i dag identifiserer seg med. Man kan se at *spesielt* i lys av konflikten kan man tenke seg at den symbolske meningen som er tillagt den palestinske arkitekturen ligger i hvordan arkitekturen uttrykker en *kontinuitet* – arkitekturen er et av de mange uttrykkene for det palestinske, kollektive minnet.

Diskusjon

Et av masterplanens hovedprinsipper skulle være en forsikring av Jerusalems forening, og byen skulle heretter formes og transformeres på en slik måte at den aldri skulle kunne bli delt på ny. Et problem arkitektene og byplanleggerne raskt møtte, var ikke bare hvordan det på kort tid kunne bygges ut på det nye, strategiske og politiske territorier, men *hvordan* utbyggingen og utviklingen av disse prosjektene kunne *naturaliseres*. Med andre ord, hvordan skulle man få det til å fremstå som organiske elementer som nå skulle bidra til å sikre den nå "forente" hovedstaden? En arkitektonisk organisering av landskapet gjennom de nye nabolagenes form og stil, måtte kunne kommunisere, formidle og bli forstått og dermed skape et visuelt språk som skjulte okkupasjonens fakta, og på samme tid skulle opprettholde territorielle krav om ekspansjon. Hvordan skulle det bli en by som i Teddy Kollleks ord: "must never again be divided – with barbed wire through its center, with separate police forces and separate flags" slik det var før 1967?⁷¹ Nå som byen ifølge den israelske narrativen var gjenforent, ble spørsmålet om hva det nå *evige forente* Jerusalems ønskede urbane landskap skulle inneholde.

Teddy Kolllek er en av de som i stor grad har vært med på å prege byrommet i Jerusalem:

A man of vision, but even more a master of action, Kolllek promptly embarked on the most ambitious building projects since the days of Herod. Indeed, looking at the Jerusalem he passed on to his

⁷¹ Teddy Kolllek. «Jerusalem» i *Foreign Affairs*, Vol. 55, No. 4, (1977)701-716, 716.

successors, one is tempted to say that Kollek surpassed Herod in beautifying this city that means so much to many.⁷²

Ved siden av krav om å skape nye boliger til den raskt voksende byen, krevde byen i seg selv mye restaurering. Ifølge Kollek var det ”enorme krav til byen som ikke angikk innbyggerne i seg selv, slik som restaurering av Via Dolorosa eller muren rundt Gamlebyen. Du hadde byens behov, men også behov som ble etterspurt *fra* byen, fordi det var hele verdens Jerusalem, og man måtte leve opp til det!”⁷³ Den tidligere direktøren i departementet for lokal planlegging og innenriksminister Benjamin Hyman, har uttalt følgende fire prinsipper som hovedmål for arkitekturen og byplanleggingen etter 1967:

- To extend the Jewish city geographically and demographically;
- To control the heights for military security, requiring that Jewish neighborhoods be built on strategic hilltops or in areas needed to secure hilltops;
- To reconnect the formerly partitioned areas –for example, by building a Jewish development bridge from western Jewish Jerusalem to eastern Mount Scopus; and
- To build Jewish neighborhoods so that division of the city in terms of political control and sovereignty would never again be possible.⁷⁴

Masterplanen fra 1968 viser hvilken grad Israels nasjonale interesser handler om politiske, demografiske og sikkerhetsmessige aspekter. Fordi sikkerhet for jødene har vært til stor bekymring, kan dette reflekteres i hvordan etableringen av boenheter som kunne huse en "kritisk masse" jødiske israelere i Øst-Jerusalem etter 1967. Dette blir ifølge Bollens ansett som essensielt for en følelse av sikkerhet og selvtillit.⁷⁵ Spørsmålet om sikkerhet speiles i Yehonatan Golanis utsagn om hans motivasjon bak den urbane planleggingen som skjedde under hans tid som direktør i planleggingsadministrasjon under Innenriksministeriet: "The primary motivation behind my practice of urban planning has been the trauma of the holocaust and the lesson it taught that we cannot count on anybody but ourselves".⁷⁶

⁷² Dan Bahat, *Carta's Historical Atlas of Jerusalem* (Jerusalem: Carta, 2013) 80.

⁷³ Wohlgelernter, *June 10, 1967*.

⁷⁴ Benjamin Hyman, sitert i: Scott A. Bollens, «Urban Planning Amidst Ethnic Conflict: Jerusalem and Johannesburg», i *Urban Studies*, Vol. 35, No. 4, (1998) 729-750, 735.

⁷⁵ Bollens. *Urban Planning*, 735.

⁷⁶ Yehonatan Golani i intervju med Bollens «Urban Planning Amidst Ethnic Conflict: Jerusalem and Johannesburg», 737.

Som tidligere nevnt var Gamlebyen symbolet på nasjonen, mens modernistiske bosetninger ble symbolet på staten. Etter 1967 kunne *nasjonen* og *staten* feire den ultimate, symbolske foreningen av det jødiske kvartalet i Gamlebyen, som hadde falt i hendene til Jordan etter krigen i 1948. Israelere anså, ifølge Nitzan-Shiftan gjenerobringen av kvartalet og returen til ha-Kotel (Klagemuren) som "a messianic redemption uniting the people of Israel with their glorious biblical past".⁷⁷ Men hvordan skulle man artikulere denne enhetlige visjonen av nasjon og stat? Arkitekturens rolle for dette spørsmålet ble nøye artikulert i *Jerusalem Masterplan 1968*. Til tross for at planleggingsprinsippene som ble brukt i masterplanen i stor grad var basert på prinsipper fra modernistisk byplanlegging (tydelig gjennom Jerusalems massive trafikknettverk og separasjonen mellom byens monofunksjonelle soner), var masterplanen lojal mot den orientalske estetikken og prinsippene om urban utvikling man finner i kolonialistisk regionalisme, ifølge Weizman.⁷⁸ Dette er særlig tydelig i masterplanens forsøk på å bevare og innlemme de lokale byggetradisjonene og materialene.

En egen seksjon i *Jerusalem Masterplan 1968* viderefører britenes lov fra 1918 hvor det står at *Jerusalem Stone* er det eneste materialet det er tillatt å bruke på alle ytre vegger og flater i byen. Denne steinbekledningen bidrar til å autentifisere ny konstruksjon i de annekterte områdene i byens periferi, fordi det bidrar til å skape en forent karakter over byens landskap. I masterplanen står det:

The value of the visual impression that is projected by the stone is that it carries emotional messages that stimulate other sensations embedded in our collective memory, producing [within the context of new construction] strong associations to the ancient holy city of Jerusalem.⁷⁹

Videre kan man i masterplanen se hva slags vekt som ble lagt på disse arkitektoniske detaljene:

The function and value of the masonry construction must be measured not only according to an architectural value that seeks to reveal a buildings construction method in its appearance, but according to a cultural value that sees buildings as conveyers of emotional messages referring to the image of the city. It is against cultural value that we must weigh the [extra] price of construction... this justifies, even today, the requirement to maintain the continuity of stone facing as the material which embodies the appearance of the city.⁸⁰

⁷⁷ Nitzan-Shiftan, *On Concrete and Stone*, 56.

⁷⁸ Weizman, *Hollow Land*, 27.

⁷⁹ Ibid. 28.

⁸⁰ Ibid. 32.

Denne bruken av symbolske ressurser blir av både israelere og palestinere ansett som nødvendige for å etablere dype bånd til landet. Lefebvre mente at som et menneskeskapt produkt, så tilhører rommet det samfunnet eller den gruppen som bruker det.⁸¹ Retten til dette sosialt skapte rommet er også retten til byen, det vil si at man har en rett til å delta, samt utøve makt i det romlige miljøet hvor mennesker jobber og bor. Rommet er det kreative produktet skapt av vanlige mennesker hvis liv speiles i det, og rommet kan ikke bli til et sted med mindre det er blitt berørt av menneskene som beveger seg gjennom det og dermed gjør det til sitt rom. Brukeren skaper rommets og stedets identitet; det transformeres fra å være noe abstrakt bestående av jord og luft til å bli en del av den sosiale verdenen. For Lefebvre er retten til byen likestilt med retten til å puste. Retten til byen er retten til å ta tilbake det fremmedgjorte rom, og byens innbyggere har rett til å ta tilbake rommet de selv har produsert.⁸²

I det øyeblikket et rom får eierskap, blir det ifølge Anne Shlay og Gilad Rosen en del av den sosiale verdenen som igjen er delt inn i nasjonalisme, etniske spenninger, nabolagsforvandling, reinvestering og mer. Steder er en del av økonomiske systemer og politiske regimer, og stedets identitet representerer det sosiale eierskapet av de forskjellige stedene, og man kan derfor si at *utviklingen* av stedets identitet er en kritisk del av stedsdannelsen.⁸³

Lefebvres konsepter er helt sentrale når man skal undersøke konflikten over Jerusalem, for under Jerusalems tak er det flere liv som utfolder seg, side om side: sekulære jødiske sionister, ortodokse jødiske sionister, ultra-ortodokse ikke-sionister, jøder i diaspora, palestinske flyktninger, palestinere fra Vestbredden, palestinere i Øst-Jerusalem, palestinere i diaspora og kristne og muslimer – og alle føler et eierskap og en rett til byen. Store kontraster mellom rike og fattige, konflikter mellom de mektige og de undertrykte forhindrer ikke en følelsesmessig tilknytning til byen, og disse gruppene *forenes* i deres polariserte kjærlighet for byen.

I en urban kontekst kan kampene som oppstår i disse skillene være med på å styrke følelsen av tilhørighet. I denne sammenhengen er det verdt å nevne Edward Saids påstand om at ingen

⁸¹ Rosen and Shlay, *Jerusalem*. 32.

⁸² Ibid.

⁸³ Ibid. 40.

er fullstendig fri fra striden om rom, som både er kompleks og interessant i den forstand at det ikke bare handler om soldater og våpen, men også ideer, former, bilder og forestillinger.⁸⁴ Politisk og sosialt eierskap er ikke nødvendigvis forenelig, men det er gjennom fraværet av dette *sammenfallet* mellom politisk og sosialt eierskap over steder at konflikter oppstår. I sfæren av delte byer kolliderer ulike identiteter med hverandre, og det er i en slik kollisjon av identiteter som skaper og former konflikter, spesielt i en etnisk polarisert by som Jerusalem.

Avslutning

Man kan argumentere for at noen av de mest innflytelsesrike grunnene til de mange endringene innenfor israelsk arkitektur er de mange endringene av det jødiske territoriet i det Britiske Mandatet i Palestina og de nye grensene etter krigen i 1948. Stilmessig har arkitekturen vært gjennom en rekke transformasjoner. Først kan man se utvikling fra en romantisk orientalsk stil fra begynnelsen av det 20. århundre til en stilren, hvit modernisme som globalt preget mellomkrigstiden. Deretter var arkitekturen preget av en masseutbygging i den tidlige perioden etter 1948. Fra den nakne stilen som fulgte med masseutbyggingen gikk arkitekturen inn i en ny fase, med vegger i eksponert, skulpturell betong. Fra denne abstrakte formalismen gikk diskursen videre til en steinbektedd og neo-folkelig arkitektur gjennom 1970 og 1980.

En forklaring på disse ulike skiftene i den arkitektoniske diskursen kan også være et speilbilde av de globale arkitektoniske retningene, men det kan også anses som et resultat av regjeringens politikk, slik Nitzan-Shifan hevder.⁸⁵ En politisering av arkitektur er blitt realisert gjennom *Jerusalem Masterplan 1968*, og dette tilsynelatende nøytrale verktøyet bidrar til politisering av Jerusalems byrom. Urban planlegging, bevaring av bylandskap, utbygging og utvikling av infrastruktur blir i mange tilfeller ansett som noe *nøytralt* som må skje – og som skjer i takt med modernisering og utviklingen av samfunnet. Denne nøytraliteten genererer illusjonen om "livet som vanlig" og må derfor passivt bli godtatt av rommets brukere. Ved en dypere analyse av innholdet, som prinsippene om det "evig", "forente" og "udelelige" Jerusalem som en jødisk hovedstad, ser man hva masterplanen i utgangspunktet er: et verktøy for å øke den jødisk-israelske tilstedeværelsen i Øst-Jerusalem gjennom bosetninger (nabolag), samtidig som den gir lite tilbake til de palestinske

⁸⁴ Edward Said. *Culture and Imperialism*. (New York: Vintage Books, 1993).

⁸⁵ Nitzan-Shifan. *On Concrete and Stone*, 52.

jerusalemittene. Med andre ord kan man anse *Jerusalem Masterplan*⁸⁶ som en av de mest omfattende måtene Jerusalem blir israelisert på.

⁸⁶ Uavhengig av versjon/år den blir publisert.

4. Arkitekturens rolle i konstruksjonen av det evige og forente Jerusalem

Hvis et land kan sies å ha en sjel, er Jerusalem Israels sjel. David Ben-Gurion.⁸⁷

Dette kapittelet skal forsøke å belyse den kritiske rollen arkitektur spiller inn på konstruksjonen av den nasjonale (her israelske) narrativen om den evige og forente jødiske hovedstaden Jerusalem. For å finne svaret på dette vil jeg diskutere det første jødiske nabolaget (bosetningen) som ble konstruert i Øst-Jerusalem etter 1967, altså French Hill, som en del av israeliseringen av Jerusalem. Jeg vil videre forsøke å diskutere Israels Høyesteretts, *Beit HaMishpat HaElyon*, som er blitt et nasjonalt symbol i Israel. Jeg vil sette disse to ulike konstruksjonene inn i diskursen med produksjonen av israelsk arkitektur som et verktøy for israeliseringen av bylandskapet i Jerusalem, nemlig estetisk appropriering av palestinsk arkitektur (French Hill) og bibelsk arkeologi, fusjonert med arkitektur (*Beit HaMishpat HaElyon*).

I likhet med andre kulturelle monumenter og representasjoner er også offentlige bygninger et symbol på statens politiske makt. Derfor ønsker jeg å bruke Høyesterett som grunnlag for analyse, spesielt fordi Israel er en stat som forsøker å etablere en spesifikk kollektiv identitet over en annen. Dette kan også sees på som tilfellet i konstruksjonen av det jødiske nabolaget i French Hill, og jeg anser det som nødvendig å belyse både en offentlig bygning som representerer staten og konstruksjonen av dette nabolaget, som her representerer hverdagslivet i Jerusalem.

Jeg vil analysere utsagn og publiserte tekster av arkitektene bak Høyesterett, og fortellingene som blir resitert daglig av omvisere som guider grupper rundt i bygget. Tekstene og publikasjonene jeg bruker er tilgjengelige for publikum som besøker Høyesterett, og kan dermed anses som svært mektige verktøy for konstruksjonen av den symbolske forståelsen av bygget/stedet. Med andre ord vil jeg påstå at disse publikasjonene som følger designet og konstruksjonen av Høyesterett på samme tid både reflekterer og skaper den hegemoniske

⁸⁷ Montefiore, *Jerusalem*. 458.

oppfatningen av det israelske stedet.⁸⁸ Med dette mener jeg hvordan arkitekturen er blitt brukt for å nøytralisere en problematisk virkelighet, og hvordan det har bidratt til å styrke den israelske narrativen om Jerusalem.

Jeg vil dele dette kapittelet inn i tre deler, hvor jeg først diskuterer nabolaget French Hill, deretter Høyesterett. Til slutt vil jeg diskutere hvordan jeg mener disse to eksemplene på israelsk arkitektur spiller en rolle i konstruksjonen av den nasjonale narrativen om den jødiske hovedstaden Jerusalem. De ulike periodene som blir diskutert i dette kapittelet vil ikke bli definert i et tydelig skille, da jeg mener det heller burde bli sett på som en del av en sammenhengende prosess.

Symbolikk i etnisk konflikt: *games of truth*

Det er nødvendig å ta Jerusalems betydning for de to kjempende nasjonene i betraktning for å kunne undersøke forholdet mellom byens innbyggere og de skapte omgivelsene. Dette kan undersøkes ved å se på bygninger som et fysisk resultat av nettopp dette, og fordi Jerusalem er en by som er sterkt preget av etnisk konflikt, får symboler en forsterket rolle, og dette gir et rammeverk for å kunne indikere et maktforhold mellom en etnisk gruppe og bygningers estetikk. I stater som ikke består av homogene enheter, blir de nasjonale symbolene diktert av den gruppen hvor makten ligger, og i en slik konseptuell prosess kreves det en bruk av imaginære historiske, religiøse og kulturelle tolkninger som blir omdannet til "fakta". Dette blir av Foucault definert som *games of truth*,⁸⁹ og det dikterer en rekke regler og praksiser som fungerer som en struktur for konstruksjonen av en ønsket narrativ, og *games of truth* blir realisert gjennom en rekke såkalt "objektive" disipliner, som for eksempel arkitektur.⁹⁰

Givat HaTsarfatit, French Hill

I 2013 bodde jeg i tre måneder i *Kfar Ha-Studentim* (studentboligene) som er lokalisert i French Hill mens jeg var student ved Hebrew University of Jerusalem. De uniforme blokkene

⁸⁸ Haim Yacobi, "Form Follows Metaphors: A Critical Discourse Analysis of the Construction of the Israeli Supreme Court Building in Jerusalem", i *The Journal of Architecture*. 9:2, Volume 9, (Summer 2004), 219-239, 222.

⁸⁹ Jeg har valgt å bevare den engelske oversettelsen av denne teorien, da jeg vil bevare essensen av semantikken.

⁹⁰ Yacobi. *Form Follows Metaphors*, 222.

som utgjør tolv bygninger og består av 10 etasjer har usedvanlig god utsikt mot områder som Gamlebyen, Jordan, Dødehavet, Knesset og Høyesterett. Mitt rom, som befant seg i 8. etasje vendte østover mot Dødehavet, Judeaørkenen og Jordan, som på klare dager var svært iøynefallende. Haddasah-sykehusets helikopterplass, som utelukkende kun ble brukt av daværende president Shimon Peres og statsminister Binyamin Netanyahu, var lokalisert mellom min bygning og ørkenlandskapet. Kfar Ha-Studentim bærer preg av å være nyere enn de andre bygningene som er lokalisert i French Hill, men de er bygget av samme materiale⁹¹ og i samme, konsentriske sirkler.

Fra klasserommene på universitet var det utsikt mot palestinske nabolag og Seperasjonsmuren som delte disse nabolagene i to – og bak der igjen kunne man se noen palestinske landsbyer og israelske bosetninger i fjellene og ørkenen. Jeg følte meg smertelig klar over hva som var bosetninger og ikke bosetninger, for jeg hadde reist masse på Vestbredden og sett de med mine egne øyne. De var alltid plassert i fjellene, i konsentriske klynger med røde tak og de var uniforme blokker som man ikke kunne skille fra hverandre på avstand. De så alt annet enn organiske ut for meg, fordi de ikke var i kontakt og harmoni med jorden, klimaet eller fjellene. De så lukkede og kalde ut, og de fremstod for meg som steder hvor jeg ikke ville være velkommen om ingen hadde invitert meg. Hvem bodde der og hvordan kom de seg ut til disse områdene?

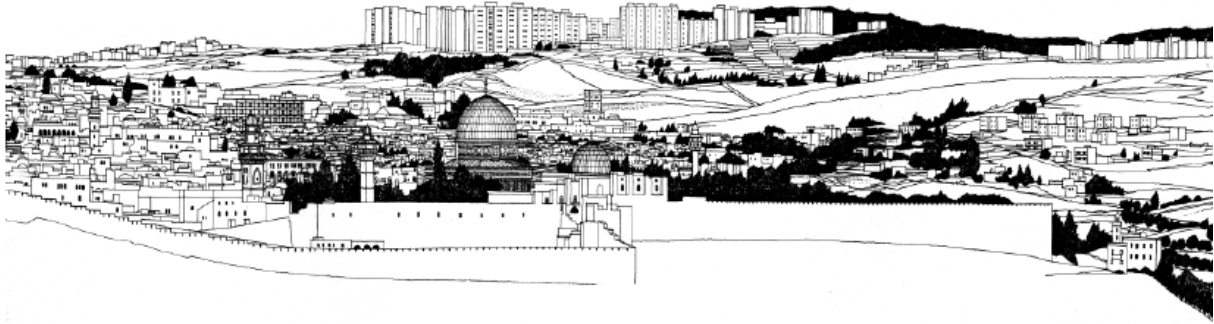
Mange av bosetterne kjenner man lett igjen, for om man tilbringer litt tid ved for eksempel markedet Machane Yehuda, også kjent som *souq/shuk*, ser man de ofte. Med sine Hummere og SUVer, som gjerne er dekket av gitter og støv fra ørkenen og med sotede ruter kjøres det *inn* i den ene gaten med åpen himmel. De parkerer, stiger ned og ut fra bilen, de er alltid bekledd i jordfarger og kraftige sko – og de går alltid med et våpen som er svært synlig, enten det er håndvåpen eller maskingevær. Så forsvinner de inn i de kaotiske mengdene med mennesker. Dette utgjorde i mine øyne bosetteren og bosetningene, og dette så jeg ikke noe av der jeg bodde. De eneste som gikk med (synlig) våpen i French Hill var sikkerhetsvaktene (og de var det mange av), og alle bygningene som var rundt meg var i kontakt med jorden, fjellhøydene og klimaet og French Hill fremstod for meg som et ekte, israelsk og ukontroversielt rom i Jerusalem.

Først da mitt opphold begynte å nærme seg slutten ble jeg opplyst av en fransk venninne som skrev en doktorgrad om geopolitikk og bosetninger i Israel om hva French Hill egentlig var:

⁹¹ Jerusalem-steinen.

en bosetning, bekledd som et nabolag på konfiskert, palestinsk land. Jeg, som hadde knekt koden om bosetningene og som for meg ble ansett som problematiske og urettferdige, ble lurt av den organiske og uskyldige arkitekturen.

Figur 3:



Diskusjon

Hvordan kunne denne maskerte arkitekturen lure meg på denne måten? Dette spørsmålet kan spores tilbake til den arkitektoniske diskursen i Israel etter 1967. Hvordan skulle det israelske rommet kunne fremstå som noe organisk og naturlig i dette palestinske rommet i Jerusalem? Umiddelbart etter krigen i 1967 ble israelske arkitekter og byplanleggere betrodd med oppgaven om å transformere de nye, annekterte områdene ved å produsere og konstruere *facts on the ground*, som skulle fremme oppfatningen om en forent by under israelsk kontroll. Israel har både gjennom militær- og økonomisk makt flyttet grenser, innvilget og avvist rettigheter og ressurser, flyttet innbyggere og omformet okkuperte territorier i Jerusalem for å sikre den jødiske kontrollen over byen. I Øst-Jerusalem kan man se spesielt to strategier som blir brukt av Israel for å sikre kontrollen: først og fremst en enorm konstruksjon av jødiske nabolag, hvor ca. halvparten av den jødiske befolkningen i Jerusalem bor, samt en forhindring av palestinsk utvikling.⁹² Ved å bosette et høyt antall jødiske innbyggere i de palestinske områdene i Jerusalem, fremstår French Hill som et godt eksempel på hvordan *facts on the ground* er blitt etablert for å skape et bilde av en forent by.

⁹² Sistnevnte vil være fokus i neste kapittel.

Den israelske arkitekten Arthur Kutcher, som tilhører *sabra*-generasjonen, ga i 1973 ut en bok om arkitekturen i Jerusalem.⁹³ I åpningen av boken, hvor Kutcher beskriver Jerusalem, reflekteres det en todelt holdning til det palestinsk-skapte landskapet:

Until very recently, the man-made landscape in Jerusalem, particularly in the area of the Old City, followed a clear and impressive logic... All produced simple yet extremely powerful man-made counterpoint to the starkness and intricacy of the natural landscape, to the massive domes of its ancient hills, its faceted slopes, and delicate textures of its vegetation.⁹⁴

Dette reflekterer med andre ord hvordan de israelske arkitektene så på de skapte, palestinske omgivelsene som noe som var i harmoni med det landskapet, som om de utfylte hverandre, som noe organisk. Senere i åpningskapittelet, beskriver Kutcher hvordan dette skapte landskapet oppleves for en vestlig person:

To the Northern European and North American mind and eye, this is a profoundly alien landscape. Seeing it for the first time the Western foreigner often becomes uncomfortable, often wishes, understandably enough that it be made a little less stark, a little less strange, a bit more congenial, and finally (and why not?), a lot more profitable. That is the way the world ends.⁹⁵

Dette utsagnet gjenspeiler et klart orientalsk syn som karakteriserer det palestinske rommet som bakstreversk, fremmed og usmakelig (*alien*). "Lite tiltalende" og "ukomfortabelt" forklarer seg selv. Dette viser den arkitektoniske diskursen blant israelske arkitekter, og det viser at det eksisterte en ambivalent orientalsk holdning mot de (orientalske) palestinske omgivelsene. Disse "omgivelsene" ble på den ene siden ansett som et objekt og kilde til inspirasjon for det autentiske, mens på den andre siden var det også et tegn på det bakstreverske hos de andre, palestinerne.

***Tabula rasa*: arkitektur uten arkitekter**

Fra midten av 1960-tallet og utover kunne man se en endring innen den arkitektoniske diskursen, og i 1964 hadde *Museum of Modern Art* (MoMA) en utstilling med tittelen *Architecture without Architects*, som viste det teoretiske rammeverket som skulle prege datidens diskurs uten arkitektur. Utstillingskatalogen skulle bli svært innflytelsesrik i diskursen som promoterte en integrering av prinsipper fra den folkelige arkitekturen, altså

⁹³ *Sabra* er et begrep som refererer til israelske jøder som er født i Israel.

⁹⁴ Kutcher, *The New Jerusalem*. 13.

⁹⁵ *Ibid.*

folkelige byggetradisjoner, inn i en kontekst av internasjonal, moderne arkitektur.⁹⁶ Målet var å bryte med de modernistiske tradisjonene og gi nytt liv og styrke til det arkitektoniske designet med et meningsfylt, kommuniserende og semiotisk innhold.⁹⁷ Hvor skulle en slik "mening" bli funnet i Israel? For Ram Karmi, en av de yngste og mest lovende arkitektene i Israel, var denne meningen lokalisert i den særegne naturen man fant i nasjonens eget landskap: "På samme måte som vi ikke skapte det hebraiske språket ex-nihilo, men bygget det opp på en fundasjon av et språk som ble snakket for 2000 år siden ... så starter vi heller ikke med å konstruere bygninger på et blankt ark."⁹⁸ Arkitektur ble en sentral del i å omstrukturere det nye, gamle landskapet som et *hjem* – og skape en stedsfølelse. Israelske arkitekter så med stor interesse på den estetiske byggeskikken som var palestinsk arkitektur, som de anså som *tabula rasa*, blanke ark, arkitektur uten arkitekter.

Et logisk utgangspunkt for denne historien er Seksdagerskrigen i 1967, som markerte fremveksten av nye sosiale- og maktstrukturer som ga nye måter å oppfatte de to nasjonenes verdener på. Dette mener jeg kommer til uttrykk gjennom arkitekturen, noe som er temaet for dette kapittelet. 1967 markerer altså året da Jerusalem gikk gjennom noen av de største forandringene i nyere tid: nye grenser, ekspanderingen av byrommet, "nye" innbyggere og byens nye rolle som den nå forente og udelelige jødiske hovedstaden. Dessuten markerer 1967 et arkitektonisk skifte i Israel, som både Alona Nitzan-Shifan⁹⁹ og Zvi Efrat¹⁰⁰ har demonstrert. Ifølge Nitzan-Shifan ble denne nye retningen innen israelsk arkitektur et resultat av et generasjonsskifte mellom nasjonsbyggerne, altså sionistene og den første israelskfødte generasjonen, *sabraene*. *Sabra*-generasjonen gjorde et sterkt oppgjør med sionistarkitektens modernisme som inntil da hadde preget den arkitektoniske praksisen i både det Palestinske Mandatet og i Israel.

Et oppgjør med modernismens enkle og utilitaristiske logikk preget 1960-tallets arkitektoniske diskurs globalt, og særlig viktig ble dette for den nye generasjonen med arkitekter som ble betrodd med oppgaven om å israelisere Jerusalem etter krigen i 1967. Modernismen ble utfordret av arkitektur som var sterkt preget av søket etter et symbolsk,

⁹⁶ Folkelig arkitektur (*vernacular* på engelsk). Det viser til arkitekturens regionale forankring. Byggeskikk er ikke et fast begrep, snarere brukes det noe mer flytende om måten man bygger noe på, som et sett egenartede mønstre «som er vokst frem av natur og klima, befolkningens behov, lokale skikker og tradisjoner».

⁹⁷ Weizman. *Hollow Land*. 259.

⁹⁸ Ibid. 43.

⁹⁹ Nitzan-Shifan, *Israeli «Place» in East Jerusalem*, 15-27.

¹⁰⁰ Sitert i Weizman, *Hollow Land*, 36.

kommuniserende og semiotisk språk.¹⁰¹ Elementer som "sted", "region", "historisk by" og "folkelig arkitektur" skulle erstatte den internasjonale moderne arkitekturen som av sabraene ble ansett som fremmedgjørende og noe som manglet "kultur".

For å forstå den nye diskursen innad i den israelske arkitekturen er det nødvendig å belyse nettopp hva de nye arkitektene tok avstand fra. De uniforme blokkene som ble konstruert under nasjonsutbyggingen i tiden før 1948 skulle kommunisere og gi en følelse av en ny start og et nytt liv, og i dette kan man se skillet mellom de nye immigrantene og sabragenerasjonen, for der hvor de nasjonsbyggerne var hengitt til *Eretz* som en idé, var sabraene hengitt til territoriet, og de mente man ikke kunne skape en utopi gjennom de hvite boksene som preget arkitekturen på den tiden:

The *sabra* generation wanted instead to “transform the Diaspora Jew into a man growing out of the land”, a man whose identity develops as a result of his organic ties to territory rather than adherence to foreign ideas. Only architecture “of the place” could identify Israelis with the territory to which they wanted to belong and possess.¹⁰²

31. august, to måneder etter Seksdagerskrigen ble hele området rundt og i Gamlebyen erklært som et verneverdig kulturminne, og all konstruksjon ble forbudt frem til en arkeologisk undersøkelse var blitt gjort av hele området. Arkeologi har vært – og er – sentralt for dannelsen av den israelske identiteten. Arkeologi har ikke bare lagt til grunn for et påskudd om en israelsk retur til det lovede landet. Arkitekturen har også, ifølge den palestinske historikeren Nadia Abu El-Haj gitt israelerne et "fotspor" i historisk ekthet som av israelske arkitekter er blitt utviklet til skapte former.¹⁰³

Arkitektur skulle altså bli en sentral del av å transformere territoriet til et hjem. Men hvordan skulle man gjennom arkitekturen kunne uttrykke et slikt sterkt og tydelig symbol? Den nye generasjonen med arkitekter søkte etter en "ny" arkitektur som skulle bekrefte deres dype røtter til landet, og søket etter denne "identifiserbare" israelske arkitekturen fant de i tradisjonen "stedsarkitektur", hvis inspirasjon de fant i bybildet av Gamlebyen i Jerusalem.¹⁰⁴ Inspirasjon ble funnet, ifølge Nitzan-Shiftan, både under og over bakken: "while architects

¹⁰¹Weizman. *Hollow Land*, 36.

¹⁰² Nitzan-Shiftan. *Israeli «Place» in East Jerusalem*, 19.

¹⁰³ Nadia Abu El-Haj, sitert i: Weizman, *Hollow Land*, 38.

¹⁰⁴ Nitzan-Shiftan, *Israeli «Place» in East Jerusalem*, 17.

were seeking locality on the ground, archeologists sought Jewish history underneath its surface".¹⁰⁵

Det er nettopp dette som er relevant for dette kapittelet, arkitekturen man fant over bakken, og de bibelske funnene man fant i arkeologien under bakken. Den palestinske arkitekturen man fant i fjellandsbyene og i ulike nabolag i Jerusalem ble av de israelske arkitektene ansett som arkitektur som ikke hadde vært berørt av en kompleks og historisk utvikling, men snarere var fossile former for det bibelske landskapet.¹⁰⁶ Den unge generasjonen med israelske arkitekters nye interesse for den lokale, palestinske arkitekturen var i stor grad preget av Bernard Rudofskys bok, *Architecture Without Architects*, som ble til en særlig stor kilde til inspirasjon for arkitekter verden over som søkte etter definisjoner på "sted" og "å være hjemme". For Rudofsky fremsto folkelig arkitektur, basert på lokale byggetradisjoner som var i harmoni med klimaet, topografien og materialene det nærmeste man kunne komme arkitektonisk perfektion: "... nearly immutable, indeed, unimprovable, since it serves its purpose to perfection."¹⁰⁷ *Sabraene* som studerte de palestinske landsbyene og nabolagene for å finne inspirasjon, så på de palestinske konstruksjonene som noe som hadde blitt utviklet "organisk" og uten planlegging. Denne arkitekturen fremstod som noe som var uatskillelige fra stedet hvor det hadde oppstått, og dette viste for *sabraene* den forankringen de selv søkte.¹⁰⁸

"Kulturen" som sabra-arkitektene mente var fraværende i modernismen, var forholdet mellom topografi, klima og lokale byggematerialer. Elementer som får arkitektur til å fremstå som noe "organisk" og en naturlig del av området eller regionen, viser også menneskets dype forankring til stedet. Det palestinskskapte miljøet ble til et objekt og en kilde i den koloniale fantasien i den israelske, arkitektoniske kulturen. Denne nye diskursen i den israelske arkitekturen søkte etter "lokalitet" (*local*) som skulle danne den nasjonale identiteten, den nye jøden – israeleren – en "man of the land". Denne prosessen skulle samtidig skje uten at det skulle kunne assosieres med den opprinnelige skaperen, de andre, palestinerne.¹⁰⁹

Det arkitektoniske svaret på hvordan det israelske stedet skulle bli til en håndgripelig virkelighet i Øst-Jerusalem ble uttrykt ved å designe de nye nabolagene i en moderne stil som

¹⁰⁵ Alona Nitzan-Shifan sitert i: Weizman, *Hollow Land*, 43.

¹⁰⁶ Ibid.

¹⁰⁷ Bernard Rudofsky, sitert i: Nitzan-Shifan, *Israeli «Place» in East Jerusalem*, 18.

¹⁰⁸ Ibid. 19.

¹⁰⁹ Hadas Shadar & Haim Yacobi, «The Arab Village: a Genealogy of (post)colonial Imagination» I *The Journal of Architecture*, 19:6, (2014), 975-977, 975. URL: <http://www.tandfonline.com/doi/full/10.1080/13602365.2014.987155> Hentet: 01/02/2015.

var svært inspirert av arkitektur man typisk finner i Midtøsten. En slik orientalsk tolkning av "de andres" arkitektur kan gjerne sees på som et middel for å symbolsk appropriere det palestinske landskapet. En slik arkitektonisk praksis er spesielt synlig i French Hill, og da særlig i den østlige delen som vender seg mot Judeaørkenen og det palestinske nabolaget Issawiya.¹¹⁰ Denne delen av French Hill er designet for å forme lave terrasser som omfavner åssiden på en måte som gjør at husene imiterer arkitekturen i de palestinske nabolagene. Likheten til de palestinske nabolagene som speiler de israelske, er svært synlig i de kubiske strukturene som skråner ned langs fjellsidene, på samme måte som de gjør i de palestinske.¹¹¹ I French Hill (og andre nabolag konstruert etter samme prinsipper, spesielt i Gilo) kan man se at arkitektene har oversatt og tolket de strukturelle kvalitetene man finner i de palestinske konstruksjonene og *inn* i en modernistisk tradisjon: rette linjer og vinkler, moderne materialer, moderne teknologi, sterkt fokus på naturlig lys, boenheter tilpasset "kjernefamilier" og tilpasset det vestlige samfunn.¹¹²

En slik appropriering kan anses som en renselsesprosess som er basert på etterligningen man finner i koloniserte områder, som Pullan og Yacobi skriver: "The professionals, who desire to create an oriental landscape as a mechanism of symbolic indigenisation of the settlers."¹¹³ Denne tilnærmingen til det skapte, palestinske landskapet kan sees på som en mekanisme for å konstruere de jødiske innbyggernes følelse av det israelske stedet. Konstruksjonen av French Hill markerte en forening av Jerusalem etter 1967, og gjennom planlegging og design har denne konstruksjonen skapt en tilsynelatende naturlig vekst av Jerusalem, som har igjen ledet til videre utvikling av jødiske nabolag på konfiskert, palestinsk land. Gjennom arkitektens estetiske språk og utbygging som resultat av byens voksende innbyggertall skapes det et nytt, kognitivt kart over en forent by hvor bildet av en *jødisk* hovedstad blir politisk og sosialt akseptert av israelere.

Forsøkene på å kolonisere Øst-Jerusalem handler ikke nødvendigvis bare om territorier, men det kan også være et forsøk på å skape en ny følelse av tilhørighet og en slags overlegenhet blant de innbyggerne i de jødiske nabolagene i Øst-Jerusalem. I tilfellet med French Hill, der boliger har vært formålet med nabolaget (i motsetning til kommersielle områder), kan man se

¹¹⁰ Wendy Pullan & Haim Yacobi, "The Geopolitics of Neighbourhood: Jerusalem's Colonial Space Revisited", i *Geopolitics*, 19:3, 514-539. URL: <http://dx.doi.org/10.1080/14650045.2013.857657> Hentet: 16.10.2015 522.

¹¹¹ Shadar & Yacobi. *The Arab Village*, 986.

¹¹² Ibid.

¹¹³ Pullan & Yacobi. *The Geopolitics of Neighbourhood*, 522.

at effekten av moderne arkitektur og planlegging ikke bare har bidratt til en håndgripelig manifestasjon av territoriet, det har også skapt nye former for kollektive assosiasjoner og hverdagsliv.¹¹⁴ Dette kommer særlig frem gjennom planleggingen ved at den sørvestlige siden av French Hill er forblitt et åpent landskap for å kunne skape et bedre blikk over Gamlebyen og Tempelhøyden (*al-Ḥaram al-Šarīf*). Dette forsøket på å skape en visuell akse mellom French Hill, det nye nabolaget, og Jerusalems historiske senter, Gamlebyen, skaper en *symbolisk* link som gjør French Hill til en del av det forente Jerusalem. Denne "teknikken" kan man se har formet den israelske arkitekturen ved senere konstruksjoner av jødiske nabolag i det palestinske rommet, blant annet i nabolag som Gilo, sør i Jerusalem.

Beit HaMishpat HaElyon, Israels Høyesterettsbygning.

Noen av de mest kjente symbolene som skiller seg ut i Jerusalems bylandskap, og som alltid er synlig i horisonten, er *Qubbat al-Sakhrah*, eller Klippedomen som befinner seg på *al-Ḥaram al-Šarīf* /Tempelhøyden. Den andre er *Ecclesia sancti Sepulchri*, den hellige gravs kirke i Gamlebyen. Kuppelen på *Qubbat al-Sakhrah*, som er av gull, er et av de mest iøynefallende og gjenkjennelige elementene i Jerusalems landskap og det er et symbol på islams tilhørighet og forankring i byen.¹¹⁵ *Ecclesia sancti Sepulchri*, den hellige gravs kirke, er synlig i bylandskapet med sine to koksgråe kupler utsmykket med kors forgyldt i gull. Denne kirken er at av de viktigste symbolene på kristendommens opphav og tilhørighet i Jerusalem. Men hvordan symboliseres jødernes tilhørighet – og ikke minst israelernes maktposisjon – i Jerusalems oppfattede landskap?

Israels Høyesterett, *Beit HaMishpat HaElyon*, bygningen som rommer autoritetene som skal promotere justis, rettferdighet og likestilling symboliserer ikke bare en stat som forsøker å etablere en jødisk og demokratisk identitet gjennom domstolen, men også gjennom bygningens symbolikk. Gjennom en kritisk diskursanalyse av publiserte tekster som fulgte designet og konstruksjonen av denne bygningen, vil jeg forsøke å belyse sammenhengen mellom arkitektoniske objekter og prosessene som er med på å konstruere den israelske

¹¹⁴ Pullan & Yacobi. *The Geopolitics of Neighbourhood*, 521.

¹¹⁵ Klippedomen og Tempelhøyden blir av både kristne og muslimske palestinere også ansett som palestinsk symbol, spesielt etter den andre *intifadaen*.

narrativen om det "evig forente" og jødiske Jerusalem. Jeg vil forsøke å argumentere for at offentlige bygninger som representerer staten er knyttet til de politiske kreftene som styrker den eksisterende kulturelle dominansen som preger Israel, og Jerusalem.

For å forstå den jødiske symbolikken i Jerusalems landskap må vi tilbake til to hendelser i historien. Først til det Jerusalem som eksisterte på ca. 1550-tallet, da Suleiman I den store var herskeren over Jerusalem. Suleiman fremmet muslimesenes overherredømme og motsatte seg alt som kunne svekke islams monopol over Jerusalem og gjorde alt han kunne for å svekke de to andre religionenes stilling i byen.¹¹⁶ Ifølge Simon Sebag-Montefiore ba jødene på denne tiden langs murene rundt Tempelhøyden, i hellingene under Oljeberget og i Ramban-synagogen, som på denne tiden var en av de viktigste synagogene. Dette forstyrret Suleimans i hans drøm om islams hegemoni, og ifølge Sebag-Montefiore "ga han jødene en tre meter lang gateslump langs støttemuren til kong Herodes' tempel der de kunne be."¹¹⁷ Jødene ga denne tre meter lange delen av gaten navnet ha-Kotel, muren, og fra dette tidspunktet "ble den gyllengule kvadersteinmuren symbolet på Jerusalem og på det som var hellig for jødene."¹¹⁸

Den andre hendelsen i historien som har visuelt satt sitt preg på Jerusalem, skjedde i 1917, da Sir Ronald Storrs ble oppnevnt som militærguvernør i Jerusalem, på vegne av britene. Storrs var svært opptatt av å bevare Jerusalems karakter, og han utstedte en lov som krevde at all konstruksjon i Jerusalem kun brukte det han anså som "*native Jerusalem stone*". Denne loven ble ført videre av Israel og den gjelder fremdeles. Denne loven kan anses som en av de viktigste grunnene til at Jerusalems unike karakter er blitt bevart, og det som gjør dette spesielt er hvordan nettopp denne stenen er et hellig symbol for jødene.¹¹⁹

Et besøk i Israels høyesterettsbygning

Figur 4:

¹¹⁶ Montefiore, *Jerusalem*. 368.

¹¹⁷ Ibid.

¹¹⁸ Ibid. 368-369.

¹¹⁹ David Eisenstadt «The British Mandate» (mai 1997) http://www.biu.ac.il/js/rennert/history_12.html
Hentet: 15/01/2016.



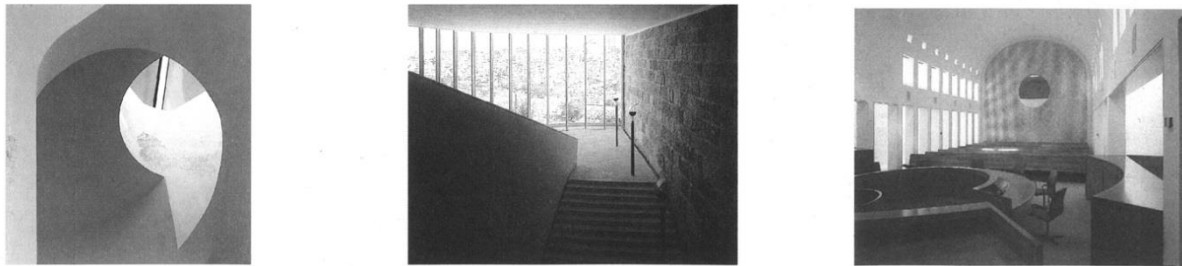
Noe av det første som møter en besøkende i Israels Høyesterett, mens man går langs *Dorothy de Rothschild Promenade*, er høye murer som minner en om murene som former og preger Gamlebyen. Hovedinngangen er preget av å være svært mørk, det naturlige lyset som kommer fra inngangene er rommets eneste kilde til lys. Går man innover, kommer man til resepsjonen og sikkerhetskontrollen, hvor det jobber tre mennesker. Der hvor sikkerhetsvakter i Israel (altså både offentlige og private) ofte bærer et synlig våpen, er dette helt fraværende hos disse tre som jobber her. Som besøkende må man gjennom en sikkerhetssjekk, men denne sjekken har en ganske annen atmosfære sammenlignet med andre steder med sikkerhetssjekker, muligens på grunn av fraværet av våpen hos vaktene. Etter at kontrollen er over og man får lov til å bevege seg innover i bygningen, kommer man inn i et veldig lyst rom. I dette lyse rommet blir man møtt av en lang, bred trapp som minner om noe man finner i Gamlebyen. De to veggene som er på hver side av trappen er ulike. Der hvor den ene er bekledd i finpusset mur og malt i hvitt, er den andre bekledd i Jerusalem-stenen. Denne bibelske veggen føles høy, massiv og mektig.

Trappene som leder opp til den etasjen hvor biblioteket og rettssalene befinner seg, er delt inn i tre nivåer, og hvert nivå består av ti trinn, og hvert nivå blir smalere jo lenger opp trappen

man går. Hele veggen vis-à-vis trappen består av heldekkende vinduer som strekker seg fra taket og helt ned til gulvet. Dette buede panoramavinduet, som er plassert i østvestlige akse gir en utsikt mot hele byen. Hele bygget er uten elektrisk lys, all belysning avhenger av det naturlige lyset fra utsiden.

Videre forbi trappen, på vei mot biblioteket, beveger man seg inn i en pyramide. Denne pyramiden fungerer som et vendepunkt videre innover mot rettssalene. Naturlig lys trenger inn gjennom de fire runde vinduene i apeksen av pyramiden, som danner sirkler av lys på innsiden av veggene og på gulvet. Sirklene av lys kontrasteres av gullstriper i gulvet. Dette stille området opptrer som en indre port i Høyesterett. Biblioteket, som omringer pyramiden, befinner seg bak en buet vegg av glass, og består av tre etasjer.

Figur 5:



Gjennom pyramiden blir man ledet til foajeen, som rommer inngangene til de fem rettssalene. Igjen blir vi møtt av ulike teksturer og materialer. Veggen til venstre, hvor rettssalene befinner seg, er en fortsettelse av veggen som startet ved trappen, og denne veggen er også av Jerusalem-stenen. Alle de andre veggene i denne store foajeen er en fortsettelse av den andre veggen som preget trappene, glatte vegger, malt i hvitt. Denne veggen er preget av høye nisjer og sitteplasser.

De fem rettssalene er av ulike størrelser, men rommenes generelle struktur er like.¹²⁰ Naturlig lys slipper til gjennom takvinduene som er plassert mellom den ytre veggen og søylene. Veggen bak den delen hvor dommeren sitter, er utsmykket med en stor *menorah*.¹²¹ Nedenfor dommerens podium sitter advokatsekretæren og stenografen ved et lite bord. Advokater sitter ved et halvsirkulært bord vis-à-vis dommeren eller dommerne.

¹²⁰ Jeg besøkte kun rettssal nr. 4. Størrelsene består av to små rom, to mellomstore rom og et stort rom.

¹²¹ Åttearmede lysestaken som blir brukt under lysfesten *hannukah*.

Når man forlater rettssalene kan den besøkende snu mot høyre og bevege seg i retning av den administrative delen, og fra vinduet som er plassert i den nord-sørlige aksens. Her kan den besøkende se passasjen som leder direkte til Knesset.

Symbolikk i Høyesterettsbygningen

Frem til Høyesterett ble innviet i 1992, befant Israels Høyesterett seg i et bygg som lokalisert i Russian Compound i sentrum av Jerusalem, og som tidligere hadde fungert som et vertshus for russiske pilegrimer. I 1984 foreslo Dorothy de Rothschild for den israelske regjeringen at *Yad Hanadiv* (Rothschild-stiftelsen) kunne planlegge og konstruere et permanent hjem for Høyesteretten i *Kiryat David Ben Gurion*, regjeringssenteret i Jerusalem. Hun understreket at dette var hennes avdødes manns store drøm, James de Rothschild, som allerede i 1957 hadde donert midler til konstruksjonen av Knesset. For Dorothy de Rothschild var en ny høyesterett en verdig måte å markere hennes manns arbeid i Israel, og fordi det markerte hundreårsjubileet av de første jordbruksbosetningene som ble støttet av Baron Edmund de Rothschild.¹²²

En arkitekturkonkurranse ble avholdt i 1986, og søskenparet Ada Karmi-Melamede og Ram Karmi ble valgt. Juryen søkte en arkitekt som kunne produsere, ifølge Yacobi "a building that would exceed the limits of time."¹²³ Hva var det med Karmi-søsknens forslag som oppfylte kravene til den symbolske dimensjonen? Ada Karmi-Melamede og Ram Karmi hadde oppfylt kravet om å skape "a rare combination of traditional and innovative ingredients, in a building which sanctifies the bond between law and the land of Israel", ifølge Rothschild.¹²⁴ Dette båndet mellom loven og landet reflekteres i symbolikken man finner i bakgården. Bakgården, som består utelukkende av sten, blir delt i to av en smal kanal av vann langs den sentrale aksens. Stenen, hugget ut av bakken og vannet som reflekterer himmelen symboliserer sammen *sannhet* og *rettferdighet*: "Sannhet skal spire opp av jorden og rettferd se ned fra himmelen" (Salme 85:12).

Som en besøkende som ikke ville forstått de symbolske egenskapene man finner i denne bygningen, vil jeg henviser til Lefebvre, som adresserer nettopp dette. Lefebvre hevder man

¹²² Fra omvisningskatalogen.

¹²³ Yacobi. *Form Follows Metaphors*, 223.

¹²⁴ Ibid.

må observere rommets kompleksitet og dermed kan man gjenkjenne både de fysiske og de symbolske elementene – så vel som ideologien som har vært med i produksjonen: ”What is an ideology without a space which it describes, whose vocabulary and links it makes use of, and whose code it embodies?”¹²⁵ For å forstå symbolikken som er med på å forme Høyesterett, vil jeg i dette tilfellet vil jeg analysere tekster publisert av Ada Karmi-Melamede for å belyse dette.¹²⁶

I Ada Karmi-Melamede essay i *Perspecta* fra 1990 belyser hun tre elementer som har påvirket designet for bygningen. Den første er bygningen lokasjon, som vil bli diskutert i et eget avsnitt. Det andre elementet er hvordan bygningen skal reflektere høyesterettens historiske og kulturelle betydning i det moderne Israel. Det tredje elementet, i Karmi-Melamedes egne ord: ”Finally, its character also evolves from Biblical images which portray the theatricality inherent in the tradition of the Hebrew law.”¹²⁷ Nedenfor vil jeg bygge opp en diskusjon etter disse tre prinsippene, hvor jeg først tar for meg lokasjon, betydning og bygningens bibelske prinsipper.

Avgjørelsen om å lokalisere Høyesterett i Jerusalem handlet ikke så mye om symbolikk i seg selv, snarere var det ifølge Yacobi ”more of a pressing necessity”.¹²⁸ Bygningen, som er lokalisert på Kiryat HaMemshala,¹²⁹ er omgitt av ulike departementer og Knesset. Hver av disse bygningene igjen er isolert fra hverandre gjennom sikkerhetssoner og parkeringsplasser. Designet på bygningen ble, som tidligere nevnt om lokasjon, inspirert av at det eksisterer tre akser som krysser hverandre på nettopp denne lokasjonen. Den første akse, som er nord/søraksen, går langs fjellsiden av komplekset. Denne akse skaper en forbindelse mellom bussentralen, Hilton-hotellet, Knesset og Israeli Museum. Den andre akse, som er den grønne øst/vestaksen, knytter sammen Sacher Park, Wohl Rose Park og Givat Ram på Hebrew University. Den tredje akse, som allerede er svært synlig i det urbane landskapet, er forbindelsen som skapes mellom Gamlebyen og komplekset på Kiryat HaMemshala.¹³⁰

¹²⁵ Henri Lefebvre, *The Production of Space*. (Oxford: Blackwell, 1991) 44.

¹²⁶ Jeg har her valgt to tekster. Den ene ble publisert i *Perspecta* i 1990 under konstruksjonen. Den andre teksten er hentet fra Ada Karmi-Melamedes hjemmeside.

¹²⁷ Ada Karmi-Melamede, «The Supreme Court Building, Israel», i *Perspecta*, Vol. 26, Theater, Theatricality and Architecture, (1990), 83-96. <http://www.jstore.org/stable/1567155> 83.

¹²⁸ Yacobi. *Form Follows Metaphors*, 223.

¹²⁹ Også kjent som Kiryat David Ben Gurion.

¹³⁰ <http://www.adakarmimelamede.com/index.php/the-supreme-court> Hentet: 10/05/2016.

Aksene fører oss videre i diskusjonen, fordi disse aksene styrker ikke bare båndet mellom det gamle og det nye Jerusalem. De skaper også et bånd mellom Jerusalems sekulære og spirituelle institusjoner, og dette reflekterer bygningens historiske og kulturelle betydning i det moderne Israel. Dette mener jeg kommer til syne særlig gjennom de ulike teksturene som preger innsiden av bygget. Der det bibelske møter det moderne, sammenfaller det med Israels skapte landskap som man finner på utsiden. Modernistiske, rene vegger – symbolet på utbyggingen av den israelske staten og den bibelske og hellige steinen som symbolet på ha-Kotel, den hellige muren. Med det modernistiske til venstre og det bibelske til høyre, er det blitt skapt et imaginært og selektivt rom: et jødisk, sionistisk rom som på en side tar avstand fra diasporaen. På den andre siden manifesteres det dype røtter til stedet. Pyramiden, som er en referanse til Absaloms Grav, som er å finne i Kedron-dalen utenfor Gamlebyen. Dette frittstående monumentet, som har tålt tidens tann, symboliserer rettssikkerhetens standhaftighet.¹³¹

Gjennom den arkitektoniske praksisen som preger dette rommet, hvor symbolikken balanseres mellom det modernistiske og det bibelske, finner man den todelte virkeligheten i den israelske kulturen. Der hvor israelere begjærer seg som "sekulære" og "sivile" på den ene siden, avhenger de samtidig av de religiøse, etniske og messianske bildene som i så stor grad er en del av hverdagslivet.¹³² Disse bildene tolker og styrker den hegemoniske definisjonen av det israelske stedet. Gjennom det modernistiske forsøker man å avvise fortiden, men samtidig omfavnes fortidens religiøse fundament og mystikk. "I Jerusalem", hevder Karmi-Melamede, "blir ikke monumenter assosiert med makt, men med mystikk".¹³³

Mystikken tar oss videre til Karmi-Melamedes tredje element: det bibelske. Den bibelske symbolikken og mystikken kommer til syne gjennom bygningens design som er sterkt preget av linjer og sirkler, slik rommet under pyramiden ble beskrevet. De harde linjene og de myke sirklene er et uttrykk for konseptene lov og rett. I bibelske manuskripter blir *rettferdighet* figurativt beskrevet som en sirkel. I den hebraiske tradisjonen er rett en absolutt verdi man alltid skal strebe etter og noe man aldri vil oppnå. Begrepet "rettferdighet" brukes ofte i sammenheng med "nåde" og "medfølelse", og i motsetning til loven er det ikke noe absolutt. I salme 23:3 kan man se at konseptet *rett* blir symbolisert ved sirkler: "He leads me in circles of

¹³¹ Karmi-Melamede, *Supreme Court Building*, 88.

¹³² Yacobi, *Form Follows Metaphors*, 222.

¹³³ Karmi-Melamede, *Supreme Court Building*, 83.

justice,".¹³⁴ I kontrast til sirklene ser man de rette linjene som utgjør bygningen. I Salme 119:137 representerer rette linjer lov: "Du er rettferdig, Jehova, og dine rettslige avgjørelser er rette." Den rette linjen symboliserer at man enten er på den ene eller den andre siden av loven. Spenningen som oppstår mellom linjen og sirkelen blir etterfulgt av spenningen mellom jorden (sannhet) og himmelen (rettferdighet). Ifølge Karmi-Melamede skal denne "spenningen" symbolisere "the unresolved conflict between the relative and the absolute, the temporal and the eternal, the line and the circle are conceptual design themes of this building."¹³⁵

Historisk sett var domstolene i den hebraiske loven ved byportene, og ifølge det Gamle testamentet skal "Judges and officers shalt thou appoint in all your gates...and they shall judge people with a just judgement" (5. Mosebok, 16: 18).¹³⁶ Dette kan reflekteres i plasseringen av rettssalenes inngang, som alle er knyttet til den "bibelske" muren.

"Antisemittisk kritikk av israelsk arkitektur"

Bygningen ble i 1993 kritisert i det britiske magasinet *Architectural Review* for den topografiske plasseringen av bygget, som er lokalisert vis-a-vis Knesset, avgjørelsen om å bygge det utenfor Jerusalems sentrum. I kritikken av bygningen ble det også nevnt at kun et par dager etter innvielsen avgjorde Høyesterett at Hamas-aktivister skulle bli utvist, noe forfatteren av artikkelen konkluderte med at var "... classical Zionist policy from a classical Zionist building".¹³⁷ Dette ble av den israelske arkitekten Moshe Atzmon oppfattet som antisemittisk kritikk av israelsk arkitektur, så vel som en anti-israelsk erklæring. Denne konflikten reflekterer symbolikken som assosieres med nasjonale og offentlige bygningers betydninger.

Å tillegge arkitektoniske objekter betydninger er ikke et produkt av naturlige prosesser, snarere blir de til gjennom det Geertz beskriver som *local knowledge*.¹³⁸ Gjennom *local*

¹³⁴ Her har jeg valgt den engelske oversettelsen av dette sitatet, da den norske oversettelsen ikke har fanget opp "sirkler", slik det står i den bibelhebraiske versjonen: וְנִפְשֵׁי יִשְׂרָאֵל וְרֹבב יְהוֹנָדָב בְּמַעְגְלֵי צֶדֶק לְמַעַן שֶׁמֶן וְ:

¹³⁵ Karmi-Melamede. *The Supreme Court Building, Israel*, 94.

¹³⁶ Jeg har her, som tidligere, valgt å bruke den engelske oversettelsen, da essensen av *gates* ikke fanges opp i den norske oversettelsen.

¹³⁷ Yacobi. *Form Follows Metaphors*, 220.

¹³⁸ Ibid. 221.

knowledge kan man forstå hvordan bygningers betydninger blir produsert av makteliter, som for eksempel politikere, offentlige personer eller arkitekter. Og gjennom disse blir bygningers tillagte betydninger produsert og reproduert, slik man kunne se i eksempelet med Moshe Atzmon. Denne diskusjonen mellom Moshe Atzmon og Brittain-Caitlyn, viser hvordan arkitektens kritiske rolle i konstruksjonen av stedsfølelse, og i dette tilfellet følelsen og forståelsen av det israelske/sionistiske stedet.

Diskusjon

Høyesterettsbygningen står for et sterkt symbol for israelsk arkitektur, så vel som en mektig formidler av Israels juridiske makt. Høyesterett, som har en dominerende beliggenhet, kan ifølge Karmi-Melamede ikke bli anset som et frittstående objekt. Snarere mener hun man må se det i forhold til både bygningens umiddelbare omgivelser og i en større, urban kontekst.¹³⁹ Med bygningens lokalisering, som ble beskrevet tidligere, fremstår Høyesterett som en hjørnestein mellom byen og komplekset bygningen befinner seg på.¹⁴⁰ Dette bidrar visuelt til å styrke forholdet mellom bygningen, komplekset og byen med den uøvende, lovgivende og rettslige staten Israel.

Konstruksjonen av bygninger har tradisjonelt vært et svært viktig element for nasjonsbygging (*nation building*), og bygninger er ifølge AlSayyad et viktig middel for å etablere en nasjonal bevissthet.¹⁴¹ Ved å plassere Jerusalems Høyesterett inn i et tidsperspektiv, slik Karmi-Melamede uttrykker i *Perspecta*, som det ble diskutert tidligere, plasseres bygningen inn i en historisk narrativ. Denne narrativen styrker det ønskede *games of truth*, for ved å skape forbindelse mellom "gamle" Jerusalem med det "nye" Jerusalem, visualiseres den jødiske historiens fortsettelse. I denne selektive fremvisningen av Jerusalems historie, blir narrativen om det "evige" Jerusalem styrket.

Tekstene jeg har presentert i denne diskusjonen viser hvordan arkitektene anså denne muligheten som et viktig oppdrag. Oppdraget gikk ut på å designe, forevige og representere det nasjonale minnet ved å strukturere og forme det inn i en hegemonisk konstruksjon. Denne

¹³⁹ Karmi-Melamede. *The Supreme Court Building, Israel*, 88.

¹⁴⁰ Det vil si Knesset og de andre departementene som befinner seg her, på Kiryat HaMemshala (også kjent som Kiryat David Ben Gurion).

¹⁴¹ Nezar AlSayyad, "Urbanism and the Dominance Equation: Reflections on Colonialism and National Identity" i *Forms of Dominance. On Architecture and Urbanism of the Colonial Enterprise* ed. Nezar AlSayyad (Great Britain: Avebury, 1992) 20.

arkitekturen skulle fange opp byens *genius loci* og nasjonens ære. Dette hjelper "oss", ifølge Yacobi, å huske hva som ble valgt, så vel som å undertrykke det som er fremmed, slik som for eksempel de andre historiske narrative som Jerusalem rommer. Besøkende i Høyesteretten vil ikke nødvendigvis kunne avkle bygningens symbolikk, derfor blir arkitektens utsagn og omvisernes historier viktige, for det er gjennom disse narrative bygningens betydning blir til virkelighet. I denne virkeligheten skapes forståelsen og kjennskapet til det israelske stedet.

Historisk måtte rett (*justice*) bli sett for å bli gjort, og dette reflekteres i bygningens scenelignende omgivelser. Ifølge Karmi-Melamede er denne bygningen "fundamentally different in spirit and image from the monumental structures generally associated with court buildings in the western world."¹⁴² Dette er interessant, for der hvor Karmi-Melamede peker på en følelse av fremmedgjøring i de vestlige rettssalene, skal man i den israelske rettssalen (via arkitekturen) kjenne på en familiær følelse. Fordi denne familiære følelsen kun tilhører den israelske, kollektive identiteten fremmedgjør dette en palestiner som er i møte med det israelske rettssystemet. Fordi hans eller hennes kollektive identitet står i sterk kontrast til den israelske, kan dette rommet styrke følelsen av avmakt når denne personen kommer i møte med den offisielle makten.

Avslutning

Diskusjon om arkitektur som en sosialt konstruert symbolsk manifestasjon har vært sentralt i dette kapittelet. Som dette kapittelet har forsøkt å belyse, er bibelsk arkeologi blitt brukt til å bekrefte påstanden om at den palestinske byggeskikken og arkitekturen faktisk var noe opprinnelig jødisk. Dette er blitt brukt for å kunne definere israelskheter til å definere *seg selv* som en lokal og innfødt kultur, som av etterkommerne – palestinerne – ble appropriert og endret. I en 5000 år gammel by som Jerusalem, som gjennom historien er blitt eid og hersket av svært mange. I tusen år var Jerusalem jødisk, i 400 år var Jerusalem kristen, og i 1300 år var Jerusalem islamsk.¹⁴³ Jødene, grekerne, ottomanene, muslimene, arabere, briter – alle har satt sitt preg på Jerusalem.

¹⁴² Karmi-Melamede. *The Supreme Court Building, Israel*, 93.

¹⁴³ Montefiore, *Jerusalem*. 622.

Det man kan kalle en israelsk besettelse av arkeologi og historie – så vel som å behandle de som absolutte sannheter – er tydelig i både designet av French Hill og i Høyesterett. Der hvor den palestinske arkitekturen ble til noe som opprinnelig var jødisk gjennom arkeologiske funn, kan man se hvordan Bibelen blir brukt som en referanse til å skape historiske, emosjonelle og mystiske bånd mellom jødernes kollektive identitet og Jerusalem. Tekstene og eksemplene jeg har presentert i dette kapittelet viser hvordan Bibelen, arkeologi og historie har dannet en kolonialistisk praksis.

Ved å studere arkitekturen og French Hill som *facts on the ground* har jeg i dette kapittelet forsøkt å belyse hvordan French Hill fremstår som en naturlig del av Jerusalem, hvor konstruksjonen ble presentert som en nødvendighet for å møte byens voksende befolkning. I virkeligheten er dette en veletablert bosetning, konstruert på konfiskert, palestinsk land og normalisert gjennom arkitektur, infrastruktur og planlegging. Dette har bidratt til en praksis som brukes i andre, perifere jødiske nabolag, og denne praksisen bidrar til et visuelt uttrykk for et kompakt og sammenhengende urbant landskap.

Dette viser hva slags makt Foucaults *games of truth* har i konstruksjonen av en ønsket narrativ som blir kontrollert av den hegemoniske gruppen hvor makten ligger. Det eksisterende, palestinske bylandskapet ble gjennom israelsk arkeologi ansett som et midlertidig slør over det historiske og bibelske landskapet med slagmarker, isrealittiske bosetninger og religiøse steder. Med arkeologiens funn ble det isrealittiske landskapet eksponert, og med det beviset på et opprinnelig, jødisk eierskap for israelske arkitekter og arkeologer. Som jeg har forsøkt å vise i dette kapittelet, kan man se hvordan bildet av palestinske, folkelig arkitektur først representerte den primitive *andre*. Denne arkitekturen ble et objekt for utviklingen av det nasjonalsionistiske prosjektet, fordi det palestinske landskapet ble oppfattet som det "ekte" landskapet. På denne måten ble arkitekturen appropriert og på nytt oppfattet som det opprinnelige landskapet, den jødiske fedrelandets landskap.

Arkitektur er samfunnets speil; det reflekterer de forskjellige styrkene som er med på å forme samfunnet, og det definerer den menneskelige verdenen. Rommet og stedet som blir skapt av arkitekturen er fundamentale begreper innenfor arkitekturteori og kritikk, geografi og samfunnsvitenskap.¹⁴⁴ Den franske filosofien og marxisten Henri Lefebvre anså rom og sted som noe som blir sosialt produsert. Rommet er et produkt av hverdagslivet; det er de

¹⁴⁴ Skillet mellom rom og sted oppstod på 1970-tallet, da det skjedde en kvalitativ endring innenfor geografi, som igjen skapte sosial og kulturell geografi.

dagligdagse aktivitetene og handlingene som skjer *i* og *på* stedet som vil skape rommet. Det skapte rommet kan aldri bli noe abstrakt, fordi det er et unikt produkt som er en del av selve livet.¹⁴⁵ Sted, derimot, er definert gjennom det skapte eller det naturlige rom, og stedet bærer en mening som er formet ut av kollektive minner, så vel som identitet. *Rom* blir dermed formet til *sted*, gjennom det faktum at vi identifiserer oss *med* det, og definerer oss selv *via* det.¹⁴⁶

Israel forsøker å presentere Jerusalem som en "forent" by hvis udelelige "egenskap" er basert på Jerusalems rolle som jødernes hellige og historiske hovedstad. I en stat som Israel, hvor religion er det som definerer den nasjonale identiteten og den kulturelle kontinuiteten, blir religion en viktig del av arkitekturen. Dette påvirker arkitekturen, ifølge AlSayyad, ved at de fleste av statens symboler blir religiøse.¹⁴⁷ Dette kommer til syne særlig i bygningene som representerer staten, da de tillegges en særegen betydning som kun representerer en kulturell identitet. Et slikt arkitektonisk språk fremmedgjør og minimerer rollen til den andre kulturelle identiteten som lever i den samme virkeligheten. Dette styrker og virkeliggjør Israels politiske og sosiale påstand om den evig forente og jødiske hovedstaden Jerusalem.

¹⁴⁵ Lefebvre, *Production of Space*.

¹⁴⁶ Christian Nordberg Schultz, *Genius Loci – Towards a Phenomenology of Architecture*. (New York: Rizzoli, 1979)

¹⁴⁷ AlSayyad. *Urbanism and the Dominance Equation*, 22.

5. Konstruksjon og destruksjon i Jerusalem

Konstruksjon og destruksjon er selve atomene i konflikten.

-Edward Said.¹⁴⁸

Jews see Jewish Jerusalem rising phoenix-like out of the ashes of Auschwitz; Palestinians see the city, now surrounded by Jewish settlements, as a symbol of their own beleaguered identity.

-Karen Armstrong.¹⁴⁹

I 2004, under den fjerde samlingen av *Israeli Architects Association*, viste den israelske arkitekten Gideon Harlap sin misnøye med at ingen arkitekter var blitt involvert i konstruksjonen av Muren. Muren var ifølge Harlap blottet for estetisk skjønnhet, og den var stygg og klønete – og den som potensielt kunne være i samme klasse som Den kinesiske muren. Ifølge Harlap burde arkitekter vært med på prosjektet: "architects could have contributed to its aesthetic design had they been allowed to participate in its planning in time."¹⁵⁰ Bare fordi Muren ikke er skapt av arkitekter, betyr det ikke at det ikke er arkitektur. Israelske arkitekter som Eyal Weizman og Rafi Segal verifiserer og eksemplifiserer Murens potensiale som en skapt form gjennom deres arbeid, og fordi Muren blir tillagt et arkitektonisk potensiale, kan man snakke om det som arkitektur.

Murens enkle, lineære og vertikale utseende produserer en umiddelbar politisk virkelighet i det israelsk/palestinske rommet. Murens arkitektoniske enkelhet viser at dette er et effektivt og mektig symbol på Israels kontroll over Vestbredden, og i Øst-Jerusalem har Muren blant annet en funksjon som grensesone. Denne grensesonen generer prosessene av den sosiale konstruksjonen av rommet. Samtidig kan man se at Muren i seg selv reflekterer den maktrelasjonen som ligger til grunn for den sosiale og politiske diskursen den har vokst ut fra. Der hvor Israel rettferdiggjør konstruksjonen av Muren som et spørsmål om sikkerhet,

¹⁴⁸ Edward Said sitert i: Daniel Bertrand Monk, *An Aesthetic Occupation: The Immediacy of Architecture and the Palestine Conflict* (Duke University Press, Durham and London, 2002) 4.

¹⁴⁹ Karen Armstrong, sitert i: Bevan, *The Destruction of Memory*. 114.

¹⁵⁰ Dana Gilerman, "Trying to Make the Wall Transparent" *Haaretz* 01/04/2004

<http://www.haaretz.com/israel-news/culture/leisure/trying-to-make-the-wall-transparent-1.118566>

Hentet: 14/05/2016.

reflekterer Muren for de palestinske innbyggerne et forsøk på israelisering av det palestinske rommet i Øst-Jerusalem.¹⁵¹ Muren, som et arkitektonisk objekt eller ikke, er med på å konstruere Israels nasjonale rom, samtidig som det destruerer det palestinske.

Arkitektur har altså ikke bare et estetisk språk og tillagte betydninger, slik det ble diskutert i det forrige kapittelet. I dette kapittelet skal jeg forsøke å belyse om hvordan arkitekturen blir brukt som et verktøy for en politisk strategi hvor målet er å kontrollere demografien og samtidig utvide jurisdiksjonen over Jerusalem. Ved å se på prosesser hvor arkitekturen er med på å skape *facts on the ground* vil jeg argumentere for at arkitekturen blir brukt for å skape en geopolitisk virkelighet etter 1967 i tråd med prinsippene fra *Jerusalem Masterplan 1968*. For å kunne styrke dette prinsippet, vil det si at noe må rives ned for at noe annet kan bygges opp. Dermed vil jeg se på tilfeller etter 1967 som har bidratt til nettopp dette, blant annet destruksjonen og nedrivningen av Harat al-Magharibah som gjorde at konstruksjonen av Western Wall Plaza kunne bli realisert. Dette er et av flere eksempler som skaper konsekvenser for det lille rommet som blir igjen for de palestinske innbyggerne, og dermed kaller jeg dette for "demografisk arkitektur". Dette er tilfeller jeg mener kan belyse arkitekturens rolle som en strategi, for det bidrar til ekspansjon og reduksjon av de to virkelighetene som eksisterer i Jerusalem.

Western Wall Plaza, eller hvor ble det av Harat al-Magharibah?

I brosjyren man får utdelt om man går ned til den mannlige delen av ha-Kotel¹⁵², står det kort beskrevet om det store, åpne landskapets historie: "The Western Wall Plaza is the cleared area in front of a part of the Western Wall." Videre står det beskrevet: "Until some 700 years ago, the entire length of the wall was accessible." For 700 år siden ble *Harat al-Magharibah*, eller det marokkanske kvartalet, konstruert av Ayyubidene og av Mamelukkene. Frem til 1967 rommet det 135 boliger som huset omtrent 650 mennesker, og 100 familier. Den 10. juni, på kvelden, fikk beboerne i kvartalet en ordre om å forlate sine hjem innen to timer. De som nektet ville bli fjernet med makt. Innen kvelden dagen etter, var nesten hele kvartalet blitt

¹⁵¹ Tovi Fenster & Oren Shlomo, «The Shadow of the Wall and Separation: Everyday Life in East Jerusalem» i *Palestine-Israel Journal*, Vol. 17, No. 12, 2011. URL: <http://www.pij.org/details.php?id=1362>
Hentet: 10/10/2015.

¹⁵² Vestmuren eller Klagemuren.

jevnet med jorden av det *Israel Defense Forces* (IDF). Moskeen *Bab Maghribe* og *Zawiyya Fakriyya* ble bevart, men de ble senere revet i 1969.

Mange av beboerne kom opprinnelig fra *Maghrib*, den nordlige delen av Afrika, og særlig mange kom opprinnelig fra Marokko. Mange av beboerne returnerte tilbake til Marokko via Amman, ved hjelp av Kong Hassan II etter nedrivningen. Andre familier søkte tilflukt i flyktningleiren Shuafat eller andre steder i Jerusalem.¹⁵³ Først den 14. april 1968 kom papirene fra *Israeli Municipality* og *Ministry of Treasury* med ordren om å konfiskere 116 *dunam* med eiendom i og i nærheten av det jødiske kvartalet, fordi det skulle brukes til det offentlige rom.¹⁵⁴ Logikken bak destruksjonen av Harat al-Magharibah blir av Meron Benvenisti, tidligere viseborgermester i Jerusalem, rasjonalisert som noe praktisk:

The former space in front of the Wall could not have accommodated the 400 000 people who swarmed the site; the maximum number able to pray during Mandate were 12 000 per day. Practical considerations were the determining factor in the demolition of the buildings of the Arab Quarter.¹⁵⁵

Om man går ned til ha-Kotel, for eksempel fra Jaffa Gate, må man gå gjennom trange, mørke gater som slanger seg nedover i den labyrintaktige Gamlebyen. Alle andre "steder" i Gamlebyen er preget av denne formen for konstruksjon – det er trangt, mørkt, butikker med religiøse suvenirer overalt, musikk, mange mennesker og høye lyder. Jo lenger ned man kommer, jo lysere og mer åpent blir det, helt til man plutselig står ovenfor ha-Kotel og ser ned på den store, åpne plassen, som i motsetning til det Jerusalem man ser i de trange og mørke gatene er av *gull*.¹⁵⁶ Det eneste som kan gi et lite hint av det som en gang var, er det faktum at man ikke finner denne formen for åpent rom andre steder i Gamlebyen.¹⁵⁷

A devastated ground zero is materially empty but also a zero signifier, an absence that can evoke the former presence of a site, the presences of those who formerly inhabited it, and a proliferating array of other significations, some which are capable of motivating the infliction of further damage as well.¹⁵⁸

¹⁵³ Tom Abowd, "The Moroccan Quarter: A History of the Present", i *Palestine Studies*, Issue no. 7, 2000. URL: www.palestine-studies.org/jq/fulltext/78159 Hentet: 10/01/2016.

¹⁵⁴ Ibid.

¹⁵⁵ Meron Benvenisti, sitert i Abowd, "The Moroccan Quarter: A History of the Present",

¹⁵⁶ Akkurat som i sangen, *Yerushalayim shel zahav*.

¹⁵⁷ Et «åpent» og «stort» rom finner man selvsagt på Haram al-Sharif/Tempelhøyden, men det kan ikke sammenlignes fordi det ikke har vært noe annet enn stort og åpent, selv om «hva det er» gjennom historien har blitt transformert.

¹⁵⁸ Andrew Herscher, «The Language of Damage» i *Grey Room*, No. 7, On 9/11, Spring 2002, 68-71, 69. URL: <http://www.jstore.org/stable/1262586> Hentet: 05/02/2015.

Det jødiske kvartalet bestod i utgangspunktet før 1967 av et mye mindre areal enn det det gjør i dag. 600 palestinske kristne og muslimer bodde i denne delen av Gamlebyen, men ble utvist fra dette området. Pper i dag bor det ikke palestinere her, både av den faktiske grunnen at de ikke er jøder, og fordi Jerusalem er svært preget av å være en segregert by. Muhammad Burqan, en av palestinerne som ble utvist og fikk sin eiendom konfiskert, gikk til sak mot den israelske staten (som han tapte). I dommen ble det erkjent at *ja*, huset tilhørte Burqan, men *nei*, han hadde ingen rett på å få det tilbake, fordi det befant seg på land som historisk sett var svært viktig for jøder.¹⁵⁹

Diskusjon

Den statlige og planlagte eksproprieringen av palestinsk eiendom ble forsvart med at det var nødvendig å forstørre og gjenbygge det jødiske kvartalet etter 1967. På den andre siden ble destruksjonen av det marokkanske kvartalet rettferdiggjort som et konserveringsprosjekt for den historiske byen.¹⁶⁰ Wendy Pullan hevder at ettersom denne destruksjonen er blitt presentert som et konserveringsprosjekt, har ikke dette tiltrukket seg samme form for kritikk og negativitet som det konstruksjonen av bosetninger både på Vestbredden og i Øst-Jerusalem har. Utbygging og nedrivning i og rundt Gamlebyen gjennom de siste femti årene kan anses som både en miniatyr og en del av kjernen i den israelsk-palestinske konflikten. Israelske forsøk på å transformere det palestinske rommet i Jerusalem, ved siden av å estetisk appropriere det allerede skapte landskapet, har også i noen tilfeller ført til destruksjon og fysisk tilintetgjøring av det palestinske rommet. Dette rommet er som et hinder for den israelske versjonen av Jerusalem som en "evig" og "forent" jødisk stat.

Konflikten om Jerusalem må forstås som konflikten mellom sionisme og palestinere, med den overhengende konflikten om eksistensen av Israel og Palestina. Både israelere og palestinere har siden konfliktens start utøvd ekstreme handlinger mot hverandre med de ressursene de har. Når man observerer konflikten fra utsiden kan man ikke symmetrisk sammenligne disse handlingene, fordi det er vanskelig å ignorere volden som underbygger konflikten. Israelere og palestinere ser konflikten fundamentalt forskjellig. Israel anser "dette" som en form for sikkerhet og retten til å beskytte seg selv – for er ofrene for endeløse terrorhandling som må

¹⁵⁹ Abowd, *The Moroccan Quarter*.

¹⁶⁰ Wendy Pullan, "Frontier Urbanism: the Periphery at the centre of contested cities" i *The Journal of Architecture*, 16:1, 2011, 15-35, 20. URL:<http://dx.doi.org/10.1080/13602365.2011.546999> Hentet: 29/02/2016.

møtes med sterk makt. Palestinere anser konflikten i form av motstand mot en brutal okkupasjon som har frarøvet dem deres land, selvstendighet og livsgrunnlag. På samme måte som en bombe som dreper israelere ikke kan forsvares, så kan det heller ikke forsvares når koblingen mellom hvordan okkupasjonen *skaper* terror blir fornektet, fordi okkupasjonen av det palestinske land *er* hjertet av konflikten.

Prosessene og konsekvensene av det som har skjedd i Jerusalem siden 1967 viser hvordan "ekstreme handlinger" er blitt "utøvd med de ressursene man har", og dette passer inn i det teoretiske perspektivet om *etnokrati*, og i dette tilfellet *jødisk etnokrati*.¹⁶¹ Etnokratiske regimer kan defineres ut fra regimer som er etablert *av og for* en dominerende etnisk gruppe, hvis formål er og *etnifisere* det bestridte territoriet med det formålet om å fremme den dominerende, etniske gruppens interesser, makt og ressurser. *Etnisitet*, snarere enn *nasjonalitet* bestemmer hvordan ressursene skal brukes. Dette er ikke eksklusivt for Israel alene, tilsvarende regimer finner man i dag i stater som Estland, Latvia, Serbia, Sri Lanka og Malaysia.¹⁶²

Etnokratiske regimer har en demokratisk fasade om åpne valg og en generell åpenhet mot media, noe som på samme tid tilrettelegger for udemokratiske beslag i de bestridte territoriene.¹⁶³ Dette er selvsagt ikke unikt for Jerusalem. Dette regimet definerer hele Israel/Palestina – men i Jerusalem får det et helt eget uttrykk, fordi det er hovedstaden for konflikten, som igjen er farget av en rekke komplekse kombinasjoner av forskjellige historiske, religiøse, nasjonale, politiske og urbane virkeligheter. Alt dette skaper politiske behov for suverenitet og kontroll, og dette legger et stort press på byens urbane funksjon og oppbygging.¹⁶⁴ Strategiene som blir brukt til å ekspandere det dominerende *etnoset*¹⁶⁵ blir ofte møtt med hard motstand fra de marginaliserte gruppene og det internasjonale samfunnet. Dette presset kan ofte føre til en rekke voldelige transformasjoner og forskyvninger, slik som konstruksjonen av Muren eller nedrivningen av det marokkanske kvartalet.

¹⁶¹ Yiftachel, *Ethnocracy*.

¹⁶² Haim Yacobi og Oren Yiftachel, "Planning a bi-national capital: should Jerusalem remain united?" i *Geoforum* nr. 33, (2002)137-145, 137. URL: http://www.academia.edu/7527625/Planning_a_bi-national_capital_should_Jerusalem_remain_united Hentet: 24/05/2016.

¹⁶³ Ibid. 137.

¹⁶⁴ Wadi, Shahd "Jerusalem: one planning system, two urban realities" i *City*, 15:3-4, (2011) 456-472, 458. . URL: <http://www.tandfonline.com/doi/ref/10.1080/13604813.2011.595115> Hentet: 04/01/2016

¹⁶⁵ *Etnos* blir av Oren Yiftachel definert på følgende måte: The Ethnos determines a group membership by common origin, promoting kin relations as the main (often mythical) principle of delineating group boundaries. As such, it tends to racialize and essentialize group identities, thereby minimizing boundary crossing and the making of new identities. Fra Yiftachel, *Ethnocracy*, 296.

Demografisk arkitektur

I august, 1967, under en diskusjon blant lederne i *Labour Party* ble det diskutert fremtidig kontroll av de nye annekterte og okkuperte områdene. Statsministeren på den tiden, Levi Eshkol fortalte daværende utenriksminister Golda Meir at han forstod det slik at "hun var fornøyd med medgiften, men ikke med bruden." Den ønskede medgiften, i dette tilfellet, var *land*, og den uønskede bruden var menneskene som fulgte med dette landet – palestinerne. "Det er sant," svarte Meir, "men har du noensinne sett at noen har fått en medgift uten en brud? ... Uansett, det er det vi alle vil. Mer enn noe annet skulle jeg gjerne fått medgiften, og at noen andre fikk bruden ... Men disse to tingene går hånd i hånd."¹⁶⁶ Siden 1967 har Israel referert til seg selv som en "jødisk, demokratisk stat". Det er her Israel står ovenfor en fremtidig utfordring, fordi bruden blir farlig. Ikke bare er hun uønsket, hun er også gravid med det som er trusselen mot det jødiske og det demokratiske, nemlig en større vekst blant palestinere enn jøder. Etter 1967 ble ikke arkitektene kun utfordret med oppgaven om hvordan man skulle skape en ny og jødisk "nasjonal stil" i det allerede skapte, palestinske landskapet, deres oppgave bestod også i å bevare den demografiske balansen på 28 % palestinere og 72 % jøder.

Et av verktøyene i kampen mot denne demografiske bomben er fordelingen av byggetillatelse. En strategi for å opprettholde den demografiske balansen skjer gjennom kontroll av boliger, og det blir brukt to politiske vedtak: et som promoterer konstruksjonen av boliger i jødiske nabolag, og et annet som begrenser utbygging i de palestinske nabolagene. Årlig deles det ut ca. 1500 byggetillatelse i Jerusalem, og disse går til boliger i jødiske nabolag. Mellom 1967 og 2007 er det blitt konstruert ca. 90 000 boenheter for israelere i Øst-Jerusalem. Samtidig blir det i snitt godkjent 100 byggetillatelse årlig som blir fordelt ut til palestinske nabolag. Dette har skapt en boligkrise hvor det mangler ca. 25 000 boenheter blant palestinere.¹⁶⁷ Ifølge tall fra Bimkom, som ble gjort tilgjengelig for bystyremedlem i Jerusalem, Laura Wharton og publisert i Haaretz i desember 2015, kan man se en svært skjev fordeling i godkjenning av byggetillatelse. For eksempel kan man se at kun 7 % av de godkjente byggetillatelsene "de siste årene" har gått til palestinske nabolag, hvor ca. 40 % av byens innbyggere bor. Av de 158 byggetillatelsene som ble godkjent for utbygging og

¹⁶⁶ Lev Luis Grindberg, «In Search of Language to Resist the Israeli "Thing Without a Name"» i *International Journal of Politics, Culture and Society*, Vol. 22, No. 1, Special Issue: The Culture of Conflict in Israel and Palestine. (Mars 2009) 105-116,, 105-106. URL: www.jstore.org/stable/40608208 Hentet: 17/11/2014

¹⁶⁷ Weizman, *Hollow Land*, 49.

konstruksjon av boliger i Øst-Jerusalem, ble to-tredeler bevilget til Beit Hanina, mens kun 51 godkjente byggetillatelser gikk til boliger i de resterende palestinske nabolagene. I 2014 ble det til sammen godkjent 3238 byggetillatelser i Jerusalem, og av disse var det kun 188 som gikk til palestinske nabolag. Videre viser det seg at gjennom de siste fem årene er det blitt godkjent 11 603 byggetillatelser, og kun 878 av disse gikk til hus i palestinske nabolag.¹⁶⁸

En av grunnene til at det utstedes et mindretall av byggetillatelser i de palestinske nabolagene er det faktum at de ikke er blitt inkludert i de offisielle masterplanene. Dermed slår det tilbake på byggetillatelsene nettopp fordi de ikke kan baseres på noe.¹⁶⁹ Et annet hinder for godkjente byggetillatelser kan man finne i det at registreringen av land har stått stille i 30 år, noe som gjør at palestinere ikke kan bevise et eierskap til sin eiendom, og som igjen gjør at byggetillatelsen ikke kan baseres på noe. Et tredje problem er det at 93 %¹⁷⁰ av alt land innenfor Jerusalems grenser eies av staten Israel selv, og her er palestinsk utbygging forbudt.¹⁷¹

Ved å skape *facts on the ground*, noe som vil gjøre det vanskeligere å dele byen ved en fremtidig løsning, har en del av *israeliseringen* bestått i å oppmuntre til konstruksjonen av jødiske nabolag, spesielt i den østlige delen av byen. Eksempler på tiltak som er gjort for å øke denne prosessen er blant annet de 51 000 boenhetene som eksklusivt er dedikert til den jødiske befolkningen, bygget på 35 % av Øst-Jerusalems territorier. Disse husene er bygget av, eller i det minste med stor støtte fra den israelske regjeringen.¹⁷² Tall fra 2008 viser at det bor ca. 195 000 jøder i Øst-Jerusalem. Det vil si at minst 38,9 % av Jerusalems jøder bor i den annekterte delen.

¹⁶⁸ Nir Hasson, "Only 7% of Jerusalem Building Permits Go to Palestinian Neighborhoods", *Haaretz*, 07/12/2015 URL: <http://www.haaretz.com/israel-news/.premium-1.690403> Hentet: 14/04/2016

¹⁶⁹Bimkom, "Survey of Palestinian Neighborhoods in East Jerusalem. Planning Problems and Opportunities", 2013. URL: <http://bimkom.org/eng/wp-content/uploads/survey-of-the-Palestinian-neighborhoods-of-East-Jerusalem.pdf> Hentet: 01/09/2015. 9.

¹⁷⁰ Ingen forfatter, "Israel Lands - Privatization or National Ownership?" URL:

http://www.jewishvirtuallibrary.org/jsource/Society_&_Culture/land.html Hentet: 01/05/2016 Israel Land Authority (ILA) kontrollerer offentlig land i Israel, som består av 93 % av hele Israel, kilde 2: Bollens, «Urban Planning Amidst Ethnic Conflict...» 735.

¹⁷¹ Bevan, *The Destruction of Memory*. 143.

¹⁷² Francesco Chiodelli, "The Jerusalem Master Plan: Planning into the Conflict", i *Jerusalem Quarterly*, nr. 51, (2012) 6. URL:

http://www.academia.edu/2175048/The_Jerusalem_Master_Plan_Planning_into_the_Conflict Hentet: 15/02/2016.

Som Eyal Weizman sier det, kan man se at ”politikken med å opprettholde den demografiske balansen har vært en underliggende logikk i enhver hovedplan nedtegnet for byens utvikling.”¹⁷³ Som nevnt refererer ikke ”balanse” i demografisk betydning til noe som har med betydningen ”likevekt” å gjøre, det handler snarere om å opprettholde en jødisk majoritet i byen. Dette har vært en rød tråd i israelsk byplanlegging for Jerusalem siden etableringen av staten i 1948, og det er blitt en mer intens del av planleggingen i Jerusalem etter 1967. Bimkom beskriver dette som en ”besettelse” som har nådd ”groteske høyder” på bakgrunn av at det demografiske spørsmålet er blitt hovedkriteriet i enhver plan for utvikling av Jerusalem.¹⁷⁴ Den demografiske bekymringen er tydelig blitt uttrykt av flere israelske ledere, blant annet David Ben-Gurion et par dager etter krigen i 1967:

Jews should be brought to East Jerusalem at any cost. Thousands of Jews should settle soon. Jews will agree to settle in East Jerusalem, even in shacks. We should not wait for the construction of proper neighborhoods. The most important thing is that there will be Jews.¹⁷⁵

Til sammenligning kan her se hvordan utbygging blir ”håndtert” for den jødiske befolkningen i Jerusalem. Staten er initiativtaker for det meste av konstruksjon, blant annet gjennom kanaler som *Israel Lands Authority* og *Construction and Housing Ministry*. Disse kanalene sørger begge for forberedelser av planer, økonomisk investering til miljøvennlig utvikling og konstruksjon, offentliggjøring av anbud- og alle disse prosjektene blir både konstruert og solgt gjennom statlige, oppnevnte entreprenører.¹⁷⁶ I samme artikkel fra *Haaretz* som ble publisert i desember 2015 kommer det frem at staten ikke er involvert i utviklingen av de palestinske nabolagene, og at all konstruksjon her må skje i det private, for kun et lite antall boenheter på privat eiendom, i kontrast til *multi-unit high-rise* som man finner blant konstruksjon som er ment for de jødiske innbyggerne.

Nåværende borgermester i Jerusalem, Nir Barkat, har erklært ”opprydning” i ”havet av ulovlig, konstruerte hus” som et av sine viktigste mål i Øst-Jerusalem.¹⁷⁷ Et av hans godkjente forslag jobber mot å fremheve planer som retroaktivt skal kunne legalisere allerede ulovlig

¹⁷³ Weizman, *Hollow Land*. 48.

¹⁷⁴ Bimkom *Trapped by Planning. Israeli Policy, Planning and Development in the Palestinian Neighborhoods of East Jerusalem*, 2014. URL: <http://bimkom.org/eng/wp-content/uploads/TrappedbyPlanning.pdf>15

¹⁷⁵ Pullan & Yacobi ”The Geopolitics of Neighbourhood...” 518.

¹⁷⁶ Hasson, ”Only 7% of Jerusalem...”.

¹⁷⁷ Ari Yashar, ”Barkat Creates a 'New Arab Neighborhood' in Jerusalem” *Arutz Sheva*, 31/3/2015. <http://www.israelnationalnews.com/News/News.aspx/193470#.VtICbf5wXcs> Hentet: 01/04/2016

konstruerte bygninger. Disse planene har møtt tekniske hindringer, og det er per i dag kun et lite antall beboere som har fått sine ulovlig, konstruerte boliger legaliserte.¹⁷⁸ I mars 2015 ble det offentliggjort i avisen *Arutz Sheva* at Nir Barkats planer om å konstruere hele 10 000 boenheter ment for palestinere er blitt godkjent, noe som vil si en økning på 50 % av byggetillatelser for palestinere. Dette står i kontrast til Jerusalems tidligere borgermester, Ehud Olmert, som etter å ha rasert hjemmene til 14 palestinske familier i Øst-Jerusalem, erklærte at alle som ble konstruert ulovlig i fremtiden ville bli destruert, og at palestinere nå må forstå at "the glory days are over".¹⁷⁹

"Et av de mest vesentlige aspektene ved israelsk arkitektur", skriver den israelske arkitekten Sharon Rotbard, "er den politiske dimensjonen – for i Israel er arkitektur, på samme måte som krig, en fortsettelse av politikk gjennom andre midler."¹⁸⁰ Den israelsk-palestinske konflikten manifesteres tydelig i prosessene hvor landskap transformeres, tilpasses, konstrueres og tilintetgjøres i det skapte rom.¹⁸¹ En av de store hendelsene som har bidratt til hvordan dagens byrom i Jerusalem er blitt til, ved siden av selve annekteringen av Øst-Jerusalem etter 1967 og konstruksjonen av Muren, er konstruksjonen av jødiske nabolag inne i det palestinske rommet.

Innvirkninger

Uten mulighet for å kunne skaffe seg byggetillatelser har mange palestinere sett seg nødt til å konstruere og bygge ut ulovlig. Med sine voksende antall og minimalt godkjente byggetillatelser vokser palestinere seg "ut" av husene, og samtidig eksponerer de seg selv for den overhengende trusselen om at deres hjem når som helst kan rives. Helseproblemer relatert til psykisk stress er svært vanlig blant palestinere, og bruken av trusler og det å skape frykt er et effektivt verktøy som blir brukt for å forhindre palestinere i å konstruere ulovlig.¹⁸²

Våre hjem er våre egne hjørner i verden. Det er *vårt* eget univers og et ekte kosmos.¹⁸³ Vårt hjem er scenen hvor våre personlige liv utspiller seg, det er et uttrykk for vår identitet, smak

¹⁷⁸Yashar, «Barkat creates...» og Hasson, "Only 7%...".

¹⁷⁹ Bevan, *The Destruction of Memory*. 144.

¹⁸⁰ Rotbard, *Homa Umigdal*, 40.

¹⁸¹ Rafi Segal og Eyal Weizman, «Introduction» i *A Civilian Occupation*. 19.

¹⁸² Jurister i *Civil Administration* har fortalt dette til medlemmer i ICADH dette, sitert i: Meade, Terry. "Violence and domestic space: demolition and destruction of homes in the occupied Palestinian territories" i *The Journal of Architecture* 16:1, 71-87. 80. URL:

<http://www.tandfonline.com/toc/rjar20/16/1>

¹⁸³ Gaston Bachelard, *The Poetics of Space* (United States of America: Penguin Classics, 1958) (2014), 26.

og sosiale status. Det er også en fysisk *representasjon* for vår familie – en slags forlengelse av oss selv. Enkeltmennesker og grupper som er blitt berørt av Israels boligpolitikk er blitt dokumentert i rapporten *Obstacles to Peace*, publisert av *The Israeli Committee Against House Demolition* (ICAHD), skrevet av Jeff Halper i 2009. I denne rapporten blir det blant annet dokumentert hva slags påkjenninger barn, menn og kvinner opplever etter at deres hjem er blitt destruert. De påfølgende avsnittene vil ta for seg hvordan dette oppleves for de ulike gruppene.

For menn oppleves det i stor grad som svært ydmykende i den forstand at deres evne til å beskytte familien er svekket, og samtidig blir deres bånd til familiens eiendom tapt, noe som er en svært viktig faktor i palestinsk kultur. En nygift mann bygger sitt hus i nærheten av sine foreldre, og på denne måten knyttes det et dypt bånd til en fysisk nærhet og kontinuitet på hans forfedres land. Videre beskriver Halper i sin rapport at en destruksjon svært ofte bringer frem sterke, emosjonelle reaksjoner: mange opplever et sterkt sinne og sverger til hevn, mens noen menn kan oppleve at deres maskulinitet er svært svekket og velger dermed å trekke seg bort fra det aktive familielivet. Fordi menn (oftest) er i jobb, har de dermed en større kontakt med verdenen som befinner seg utenfor husets fire vegger, noe som skaper andre kanaler hvor man kan få luftet sin frustrasjon.¹⁸⁴

For en palestinsk kvinne kan en destruksjon av hjemmet oppleves som en enormt stor påkjenning, både for hennes rolle i familien og for henne som person. Den palestinske kvinnens identitet er ofte sterkt knyttet til hennes rolle som mor og kone, hvis hverdag i stor grad er knyttet til hjemmet. Opplevelsen av at ens hus blir revet kan ofte skape sterke reaksjoner som desorientering og å være ute av stand til å fungere uten den kjente, organiserte og *personlige* sfæren de selv har skapt.¹⁸⁵ Videre kan en kvinne oppleve at hennes rolle og status reduseres fordi hennes kontroll over hjemmet forsvinner, og hun blir ofte redusert til gjest hos andre. Om deres ektemann ender i en tilbaketrukket rolle, som nevnt ovenfor, kan destruksjonen av hjemmet oppleves som en dobbel tragedie for kvinnen. I rapporten beskriver Halper videre at det å miste ens hjem ofte blir som å brutalt miste noen man elsker, og at det aldri kan erstattes og at det kan oppleves som et vondt sår som aldri vil gro.¹⁸⁶

¹⁸⁴ Jeff Halper, *Obstacles to Peace. A Re-Framing of the Palestinian-Israeli Conflict*. ICAHD, Jerusalem, 2009, s. 53.

¹⁸⁵ Ibid.

¹⁸⁶ Ibid.

For et barn kan destruksjonen oppleves som et traume, for de blir ofte vitner til foreldrenes frykt og maktesløshet, noe som kan gi store inntrykk hos barn. Fordi barnene ofte kan bli vitne til å se at deres foreldre blir utsatt for vold idet de forsøker å forhindre at huset blir revet, ender ofte disse barnene med å føle på en konstant frykt og usikkerhet, blir det dokumentert i ICAHDs rapport. Støy, vold, tapet av den trygge sfæren, å se huset revet og alle ens leker ødelagte er hendelser som kan sette dype spor hos barna livet ut.¹⁸⁷ Disse hendelsene kan gi følger som sengevæting, mareritt, intens frykt for å forlate hjemmet eller foreldrene, og det dokumenteres også at disse barna opplever problemer på skolen og nedsatte karakterer.¹⁸⁸

Sorg, depresjon og ydmykelse er vanlige opplevelser for familiene som må søke ly hos andre familier eller venner (som allerede gjerne lever i hjem preget av liten plass).¹⁸⁹ Salim Shawamreh, hvis hus er blitt revet hele fire ganger siteres i rapporten med at "ødeleggelse av hjemmet er ødeleggelse av familien."¹⁹⁰

Mange hus som rives i dag er i stor grad et resultat fra tiden da Oslo-prosessen foregikk, hvor prospektet om en løsning stod sterkt. Israelske ledere som Shimon Peres støttet dette, og annonserte til og med mot slutten av hans periode som statsminister at det ville bli en suspensjon av destruksjonen av ulovlige konstruerte hus.¹⁹¹ Mange palestinere gir uttrykk for at de opplevde at *Civil Administration* ledet dem til å tro at landet allikevel nå skulle tilbake til palestinerne, dermed ville de ikke få noen problemer med at de ville bli revet, ifølge ICAHDs rapport. Etter at Binyamin Netanyahu ble valgt i 1996 har situasjonen forandret seg betraktelig. Mange palestinere som konstruerte hus som nå er blitt erklært "ulovlige" sitter igjen med en følelse av å være "ofre for fredsprosessen og naive i tro."¹⁹²

Ifølge den israelske menneskerettighetsorganisasjonen Btselem kan man ikke anse det palestinske behovet for å konstruere som et slags våpen i "motstandskampen", slik Israels bruk av destruksjon blir ansett som:

¹⁸⁷ Den palestinske psykologen Eyad Serraj, lederen ved Gaza Community Mental Health Program har gjennom sitt arbeid funnet en sterk link mellom det å oppleve en destruksjon som barn og det å bli selvmordsbomber som eldre, fra Halper, *Obstacles to Peace*, 53.

¹⁸⁸ Halper, Jeff *Obstacles to Peace. A Re-Framing of the Palestinian-Israeli Conflict*. ICAHD, Jerusalem, 2009, s. 53.

¹⁸⁹ Meade, Terry. "Violence and domestic space: demolition and destruction of homes in the occupied Palestinian territories" i *The Journal of Architecture* 16:1, s. 71-87.

¹⁹⁰ Halper, *Obstacles to Peace*. 54.

¹⁹¹ Ibid.

¹⁹² Ibid.

Their act is not intended as a political statement or as opposition to Israeli control in the area, but rather to meet a need for housing for themselves and for their families that Israel's policy does not allow them to realize.¹⁹³

Diskusjon: Arkitektur i konflikt

Baramki house, som står halvveis destruert etter at det ble konfiskert av Israel, befinner seg på veien fra Gamlebyen og opp til Mount Scopus. Det var en gang et av de fremste verkene innen palestinsk arkitektur, designet av Andoni Baramki i 1932. I dag huser det *Museum on the Seam*, fordi det befinner seg på linjen som deler øst og vest i Jerusalem. Bygningens historie er et symbol for byens palestinske historie: Baramki-familien flyktet under krigen i 1948, og mistet retten til å eie gjennom *Absentees' Property Act of 1950*. Hver dag frem til sin død i 1972 besøkte Andoni Baramki sitt hjem, hvor han aldri igjen fikk lov til å gå på innsiden. Hans sønn, Gabi Baramki, en av grunnleggerne av Birzeit University, kjempet frem til sin død i 2012 om retten til å få tilbake sitt barndomshjem.¹⁹⁴

Museet, som beskriver seg selv på sine hjemmesider som et "sosio-politisk og moderne kunstmuseum" og har som et mål om å ta opp kontroversielle, sosiale problemer i det offentlige forum. Museet er i seg selv en motsetning: museet er en institusjon som jobber for sameksistens og forsoning, mens museets eksistens i seg selv er betinget av nettopp den urett det forsøker å utfordre. Det skapte miljøet rundt oss er fysiske påminnelser av de hendelsene som involvert dets konstruksjon, bruk og destruksjon.

Ifølge historikeren Andrew Herscher¹⁹⁵ oppfyller arkitektur en figurativ rolle ikke bare gjennom dets konstruksjon, men *også* gjennom dets destruksjon:

Damage, then, is both a violence inflicted on architecture and an architecture inflicted on violence; it is not simply a misuse or abuse of architecture, but a manifestation of architecture's potential for producing meaning, effected as and through violence.¹⁹⁶

Ødeleggelse kan på den ene siden være et direkte resultat av militære strategier for å vinne territorier, et forsøk på å fjerne fienden eller et forsøk på å kneble fiendens evne til å gjøre

¹⁹³ B'tselem sitert i Bevan, *The Destruction of Memory*. 143.

¹⁹⁴ Akin Ajayi "Jerusalem Museum Straddles the Line Between Art and Politics". *Haaretz*, 23/11/2012 <http://www.haaretz.com/israel-news/jerusalem-museum-straddles-the-line-between-art-and-politics.premium-1.480061> Hentet: 24/03/2016.

¹⁹⁵ Andrew Herscher, sammen med Andras Riedlmayer var noen av ekspertvitnene i rettssaken mellom Slobodan Milošević og den internasjonale domstolen i Hague, mellom 1999 og 2000.

¹⁹⁶ Herscher, *The Language of Damage*, 69.

motstand. På den andre siden kan de ødeleggelsene som skjer av kulturelle bygninger eller monumenter som tilhører fienden – det være seg folkegruppe eller nasjon, være et middel for å dominere, terrorisere, oppdele eller i det hele tatt være et forsøk på å utrydde fienden. Denne formen for målrettet ødeleggelse av bygninger og monumenter kan man gjennom historiens konflikter anse som en del av etnisk rensning eller folkemord.¹⁹⁷ *Krystallnatten* i 1938 er ifølge Bevan en prototype på folkemord: ødeleggelsene av tyske synagoger skulle med sin destruksjon nekte et folk sin fortid, så vel som en fremtid. Synagogene ble ikke angrepet fordi de stod i veien for militære, strategiske mål – de var i seg selv målet. Dette er en aktiv og systematisk form for destruksjon av arkitektur.¹⁹⁸ En systematisk og aktiv destruksjon har man også sett i Kosovo, hvor spesielt moskeer ble systematisk ødelagt som et *proxy* for å ødelegge albanere *i seg selv*.¹⁹⁹ Moskeer, biblioteker og museer ble hardt angrepet under krigen i Jugoslavia på 1990-tallet, og dette er sterke symboler: Moskeer viser til en tilstedeværelse av et samfunn, museer og biblioteker symboliserer og representerer et samlingssted for historiske minner – de beviser at et bestemt samfunns tilstedeværelse er en del av fortiden, og det legitimerer dets tilstedeværelse i nåtiden og videre inn i fremtiden.²⁰⁰

Byer og bygninger kan i seg selv bli målet for vold når det skapte rommet blir ansett som en representant for det som er uønsket, eller når *de andres* tilstedeværelse oppfattes som truende.²⁰¹ I systematisk ødeleggelse av bygninger eller spesifikke bygningstradisjoner som representerer fienden, blir en bestemt gruppes historie og identitet fjernet, som ble diskutert i det foregående kapittelet hvor den palestinske arkitekturen ble appropriert. På denne måten blir arkitekturen i seg selv fienden, fordi arkitekturen er et bevis på fiendens tilstedeværelse. Ødeleggelser kan være håndgripelige bevis på hvordan arkitekturen kan produsere meninger, og dette blir realisert gjennom volden:

Architecture is both the setting for these *mises en scène* and one of their key components: damage transforms a building from an object with precise uses and meanings into a treasure trove of materiality,

¹⁹⁷ Bevan, *The Destruction of Memory*, 8.

¹⁹⁸ Ibid.

¹⁹⁹ Herscher, Andrew & Weizman, Eyal "Conversation: Architecture, Violence, Evidence" i *Future Anterior: Journal of Historic Preservation, History, Theory, and Criticism*, Vol. 8, No. 1, (Summer 2011) 111-123. URL: <http://www.jstore.org/stable/10.5749/futuante.8.1.0111> Hentet: 16/10/2015

²⁰⁰ Bevan, *The Destruction of Memory*, 8.

²⁰¹ Piquard, Brigitte & Swenarton, Mark, "Learning from architecture and conflict" i *The Journal of Architecture*. 16:1, 2011, s. 1-13. URL: <http://www.tandfonline.com/doi/abs/10.1080/13602365.2011.557897> Hentet: 02/03/2016

into heaps of stuff and clouds of smoke that easily, even necessarily serve as substantiation for violence, whether it is the violence that inspired damage or the violence that damage inspires a response.²⁰²

Arkitektur blir en del av konflikten gjennom ødeleggelser, konfiskering av hus eller eiendom, påbud ved utvikling og planlegging, og når områder eller bygninger blir gjort utilgjengelige. Menneskene som lever der må ta innover seg dette nye rommet som blir kontrollert av gjennom sikkerhetssoner, militære soner, områder med landminer, tilgjengelige rom, forbudte rom og humanitære hjelpesoner. I konflikter endres ofte en bygnings funksjon: et kloster blir til et sykehus, en moske til et gjestehus, skoler blir til fengsel. Minnene som er knyttet til bygningene forblir i menneskers tanker, påpeker Robert Bevan, fordi de blir diskutert, skrevet ned som historie.²⁰³

Når det israelske rommet konstrueres, destrueres det palestinske: mellom 1967 og 2004 ble det destruert 12 000 palestinske hjem, noe som gjorde 50 000 mennesker bostedsløse. Svært mange av disse menneskene hadde allerede mistet hjemmene sine som følge av krigen i 1948.²⁰⁴ Statistikk på destruksjon mellom 1967 og 2015 er 48 488 hus.²⁰⁵ Som en konsekvens av al-Aqsa intifadaen ble mer enn 3000 palestinske hjem revet av det israelske forsvaret, både i Israel og på Vestbredden, i tillegg til flere hundre offentlige og private kommersielle bygninger.²⁰⁶

Den israelske staten har tre juridiske kanaler som kan rive hus: en byråkratisk, en straffende og en militær.²⁰⁷ Den byråkratiske måten vil si en rettmessig destruksjon av hus som er bygget uten byggetillatelse, som oftest utført av *Jerusalem Municipality* og tidvis det israelske innenriksministeriet.²⁰⁸ Palestinske hus kan ofte rives som straff i tilfeller der hvor det mistenkes eller er kjent at et medlem av bostaden eller familien er involvert i terrorisme. Den tredje, og siste, begrunnes i forsvarets nødvendighet for å skape sikkerhetssoner blant annet langs grenser, jødiske bosetninger eller langs veiene som leder til bosetninger. Som et våpen, forseglet under byråkrati, er dette med på å forminske det palestinske rommet som stadig vokser ut av det lille som er igjen av land med sin stadig voksende demografi.

²⁰² Herscher, *The Language of Damage*, 71.

²⁰³ Bevan, *The Destruction of Memory*, 11.

²⁰⁴ Tall fra 2004 publisert av *Israeli Committee Against House Demolitions* (ICAHD): <http://icahd.org/>

²⁰⁵ Ibid.

²⁰⁶ Halper, Jeff *The Key to Peace: Dismantling the Matrix of Control*, ICAHD <http://icahd.org/get-the-facts/matrix-control/> Hentet: 01/05/2016.

²⁰⁷ <http://www.btselem.org/>

²⁰⁸ Jerusalem Municipality river i hovedsak mer enn innenriksministeriet, for eksempel så viser statistikken mellom 1999-2013 at Jerusalem Municipality rev totalt 814 hus, mot innenriksministeriet som stod bak 174 rivninger. www.btselem.org/print/51690 Hentet: 30/03/2016.

En *partisk* urban strategi står i sterk kontrast til en *nøytral* urban strategi, som kjennetegnes ved at den distanserer seg fra problemer som etniske identiteter, maktforskjeller og politisk ekskludering. En partisk urban strategi fremhever en etnisk gruppes verdier og autoritet, samtidig som den avviser krav fra den "andre" gruppen. Innbyggere i en by hvor en partisk urban strategi forekommer blir identifisert gjennom deres tilhørende etniske gruppe, som igjen styrer retningen hvor den urbane politikken rettes etter.²⁰⁹ I Jerusalem kan man se at utnyttelsen av arealplanlegging for å dominere territorier utgjør en partisk tilnærming til urbane strategier som planlegging og administrasjon. Etniske kriterier styrer distribusjonen av urbane goder som byggetillatelse, veier og tilgangen til kommunale fasiliteter. Israelske arkitekter og planleggere maskerer denne partiske tilnærmingen gjennom byplanlegging og arkitekturens språk ved å fremstille de som "tekniske" eller "organiske". Dette kan man se for eksempel der hvor jødisk-israelske nabolag blir konstruert i svært bestridte områder i Jerusalem for å kunne komme i møte med byens "naturlige" vekst.²¹⁰

Jeg anser det som svært viktig å belyse destruksjonens språk som noe todelt:

The language of damage is based on damage's double status as a direct and unmediated trace of violence and as a signifier whose meaning is wholly determined by the chain of signification it is inserted into. Thus, though the physical remains of damage appear to be "evidence", precisely what these remains are evidence of is a result of the often fantasmic social meanings that damage is endowed with.²¹¹

Destruksjonens todelte betydning kan tydelig illustreres gjennom ødeleggelse som følge av Vestens tilstedeværelse i Afghanistan. I tilfeller hvor sivile afghanere blir drept, blir i vestlig sammenheng ansett som *bivirkende* ødeleggelse, mens tapet av sivile i terrorangrep som 9/11 i USA blir ansett som "ondskapen selv".²¹²

Til tross for at det er svært ulikt fra det første eksempelet, så mener jeg det allikevel illustrerer destruksjonens todelte betydning godt. Arieh King, grunnlegger og direktør av *Israel Land Fund* (ILF) og bystyremedlem i Jerusalem sier i et intervju på *Steve Malzberg Show* i USA at Jerusalems status siden 2009 er med hjelp fra regjeringen blitt en "apartheid by" og videre at

²⁰⁹ Bollens. *Urban Planning*, 731.

²¹⁰ Ibid. 745.

²¹¹ Herscher. *The Language of Damage*, 69.

²¹² Ibid. 71.

"det finnes åtte nabolag i Jerusalem som er *judenrein*"²¹³. Regjeringen tillater ikke jøder å entre disse nabolagene, og det er forbudt for jøder å eie land her, til tross for at de er innenfor Jerusalems grenser. Nabolagene han referer til er blant annet Beit Safafa, Kalandiya og flyktningleiren Shuafat.²¹⁴

Dette er med på å farge opplevelsen av konflikten. Der hvor det for Arieh King oppleves som apartheid rettet mot ham, blir det av mange israelske politikere advart mot at Israel er i ferd med å bli en apartheidstat om *status quo* fortsetter. Politikere som Yuval Diskin og Ami Ayalon fra Shin Bet, tidligere statsministre Ehud Barak, Ehud Olmert, Yitzhak Rabin, og opposisjonslederne Isaac Herzog og Tzipi Livni, har alle advart mot dette.²¹⁵

Destruksjonen av rom og sted skaper konsekvenser som for eksempel påtvungen fordrivelse eller flukt i konfliktfylte situasjoner. En slik form for tap kan være med på å svekke livets mening og ditt samfunns videre fortsettelse i tid og rom. Tap av hjem og eiendom fører ikke bare til materielle skader, det svekker også følelsen av sikkerhet, sosial trivsel og stedstilknytning. Ødeleggelsene av ens omgivelser – når man mister alt som er kjent, er det en trussel mot ens kollektive identitet, og en trygg *fortsettelse* for disse identitetene.

Avslutning

Gjennom denne diskusjonen er det blitt belyst hvordan Israels demografiske politikk fra har vært et av de viktigste målene. Disse prinsippene farger mye av planleggingen *i og for* Jerusalem, og dette har vært den underliggende logikken i svært mange av byens ulike masterplaner.²¹⁶ I praksis betyr det at med denne politikken skulle det ikke være mulig for palestinere å kunne "vokse" seg ut av de 26,5 % med rom som Israel har igjen til de i Jerusalem. Noen av verktøyene som er blitt brukt for å arbeide mot dette målet, har utvisning av palestinere fra Jerusalem, avslag på byggetillatelser og destruksjon av familiehjem vært sentrale. For å kunne opprettholde den ønskelige demografiske balansen samt etablere *facts on the ground* var det nødvendig at det over en periode på 10 år fra 1972 og utover ble

²¹³ *Judenrein* er et begrep fra Nazi-Tyskland, kan oversettes med "fri fra jøder", og dette begrepet blir her brukt av Arieh King.

²¹⁴ Ari Yashar "Watch: Jerusalem Councilman Reveals '8 Neighborhoods Judenrein'" *Arutz Sheva*, 17/12/2014 <http://www.israelnationalnews.com/News/News.aspx/188759#.Vw0Hqf5-Pcs> Hentet: 15/04/2016.

²¹⁵ Caroline Morganti, "Israeli Leaders Talk About Israel and Apartheid. So Why Can't We?" *Haaretz*, 08/03/2016 <http://www.haaretz.com/opinion/.premium-1.707441> Hentet: 09/03/2016.

²¹⁶ Weizman, *Hollow Land*, 48.

overført flere jødiske innbyggere inn i det palestinske Øst-Jerusalem enn antallet palestinere som bodde der. For at de jødiske nabolagene skulle kunne bygges ut, måtte private palestinske eiendommer konfiskeres. Dette har vært en essensiell forutsetning for jødiske bosetninger både i det annekterte Øst-Jerusalem og på Vestbredden. De nye nabolagene, det utvidede jødisk-israelske rommet dytter koloniseringsgrensene lenger, som styrker prinsippene fra *Jerusalem Masterplan 1968* den evige og forente hovedstaden for det jødiske folket.

I Jerusalem blir det av Israel brukt et *etnokratisk planleggingssystem*²¹⁷ som er av kolonistisk natur²¹⁸ for å etablere en rekke *facts on the ground* som bidrar til at det eksisterer et geografisk, etnisk Israel "bak" byens omstridte grenser. Disse prosessene skjer gjennom kontroll av hvordan land skal brukes og fordeles, bruken av ressurser, konfiskering av palestinsk land, samt konstruksjoner av jødiske bosetninger som bidrar til demografisk kontroll – alt dette er verktøy for å forhindre palestinsk vekst og utvikling. Dette kommer til uttrykk gjennom konstruksjonen av Muren, som i sitt virke forskyver byens ytre grenser (i seg selv en politisk gevinst). Denne politikken bidrar til demografisk kontroll ved at tusenvis av palestinske jerusalemitter blir stengt ute fra byen og dermed fører til at palestinere forblir en minoritet.

Dette er et godt eksempel på konsekvensen av hvordan arkitektur blir brukt i konflikten mellom israelere og palestinere. Det allerede begrensede palestinske rommet i Jerusalem, som er preget av å være svært overbefolket, overprisede takster og en overhengende trussel om destruksjon av hjem tvinger mange palestinere til å forlate Jerusalem til fordel for andre, nærliggende byer på Vestbredden, hvor eiendom er betraktelig billigere.²¹⁹ Ved å forlate Jerusalem mister palestinere sin status som *Israeli residency*, hvorpå man da mister sin rett til statlige tjenester og helsevesen, samt friheten til å entre Israel og retten til arbeid i Israel. Gjennom de siste 40 årene har mer enn 50 000 palestinere mistet sin status som følge av dette²²⁰ – akkurat som de statlige planleggerne med sine masterplaner hadde planlagt.

For å øke den jødiske dominansen i Jerusalem har Israel transformert byens geografi, og det er spesielt to strategier jeg har belyst i dette kapittelet: den første er den massive konstruksjonen av jødiske bosetninger, også omtalt som satellittnabolag som huser omtrent halvparten av den jødiske befolkningen i Jerusalem. For det andre er det den parallelle prosessen som hindrer

²¹⁷ Yacobi og Yiftachel, *Planning a bi-national capital*, 137.

²¹⁸ Weizman, *Hollow Land*, 261.

²¹⁹ Ibid. 50.

²²⁰ Ibid.

palestinsk utvikling, som skjer gjennom destruksjonen av hus, diskriminering gjennom byggetillatelse for å forhindre endringer i den demografiske balansen. Disse prinsippene styrker konstruksjonen av det jødiske Jerusalem, *Yerushalayim*, og destruksjonen av det palestinske Jerusalem, *al-Quds*.

Domestisering av den byens utvidede grenser gjennom arkitekturens språk har vært med på å plassere alle perifere og nybygde forsteder innenfor grensene av det "evige og forente" Jerusalem. Som nevnt er det blitt konstruert ca. 90 000 boenheter for jødiske innbyggere i Øst-Jerusalem, og disse er konstruert på en slik måte at de fragmenterer det palestinske rommet i Øst-Jerusalem og samtidig styrker Israels dominans og *facts on the ground*.

Israels kontroll over *rom* kan kategoriseres gjennom en svært høy grad av intens demografisk og romlig ekspansjon gjennom (kun) jødisk immigrasjon, streng militærkontroll, konstruksjonen av flere hundre bosetninger²²¹ innenfor Israels grenser, samt omtrent 200 bosetninger i de okkuperte områdene. Det er tydelig at gjennom planlegging så har israelske myndigheter sørget for en "de-araberisering" av Jerusalem, som retter seg mot en oppdemming av både den urbane og demografiske veksten av den palestinske delen. Hva den demografiske veksten angår, så er den vanskelig å kontrollere, som beskrevet i prognosene over. Derimot er det lettere å kontrollere den urbane veksten gjennom diskriminerende boligpolitikk. Segregering, diskriminerende politikk, det som kan tolkes som en intensjonell mangel på urban planlegging, forbud mot konstruksjon, overbefolkning på små områder og en konstant frykt for nedrivning av hus er virkeligheten for de palestinske jerusalemitene.

Gjennom enorme investeringer i jødiske nabolag i Øst-Jerusalem, samt en forebygging av palestinske nabolag, kan man se at den urbane planleggingen som gjelder for Jerusalem først og fremst retter seg mot en opprettholdelse av en jødisk majoritet i byen. I dag finner man tolv jødiske nabolag i Øst-Jerusalem, hvor det bor omtrent 195 000 mennesker. En tredjedel av områdene som ble annektert i 1967 ble beslaglagt, mesteparten fra palestinere, og på disse områdene finner man i dag de tolv nabolagene. Disse nabolagene blir av internasjonal lov ansett som identiske med bosetningene man finner på Vestbredden.

Det har foregått en massiv konfiskering av land gjennom juridiske kanaler, som den tidligere nevnte *Absentees' Property Act of 1950*. Denne loven gjør at palestinere som flyktet, spesielt

²²¹ I 2012 var det nærmere 800 bosetninger, ifølge Oren Yiftachel.

under krigen fra 1948, mister retten til å eie fordi de anses som "absentees" av den israelske staten. Dette illustreres i boken *Golda Slept Here* av Suad Amiry, hvor hun siterer Andoni Baramki i møtet med det israelske rettsvesenet: "Sir, the Palestinians are "absentees" only because you do not allow them to be present. And those of us who are present are considered absent. We can never win."²²²

²²² Suad Amiry, *Golda Slept Here*, Bloomsbury, USA, 2015, s. 50. Kindle-edition.

6. Konklusjon

*Jerusalemittenes ansikter er anspente og stemmene sinte, og man føler at alle, selv de troende fra alle tre religioner, som er overbevist om at de oppfyller en guddommelig plan, er usikre på hva morgendagen vil bringe.*²²³

-Simon Sebag-Montefiore, *Jerusalem*.

Jerusalems byrom er en opphopning av historie. Historien er hendelsen og geografien er stedet. Er det der fremdeles, når man ikke kan se det? Eksisterer det? Noen ganger kan steder skjule sin historie og dekke over hva det har vært, en gang i fortiden. Noen ganger kan steder vise sin fremtid ved å vise hva det ikke har. Kan man ha et bilde av fremtiden om fortiden ikke er synlig i nåtiden? En fortid trenger en fremtid, på samme måte som en fremtid trenger en fortid. Historie er blitt en beskytter av ens narrativ, og forholdet mellom deg og rommet blir til gjennom din historie. Og det er nettopp her, gjennom den selektive prosessen hvor fortiden blir samlet at fremtiden skal bli synlig. Arkitekturen, tegn eller symboler forteller deg om noens eksistens og tilstedeværelse, og det tegnet som eventuelt er der. De offentlige symbolene for en kollektiv identitet kommer i mange former og utgaver, og den kommuniseres gjennom en rekke ulike kanaler. Når disse symbolene blir brukt i offentligheten – bygninger og i byrommet, bidrar det til å styrke verdien og betydningene av statens aktiviteter.²²⁴

I denne oppgaven har jeg forsøkt å belyse hvordan arkitekturen, gjennom Israels urbane politikk forsøker å kontrollere Jerusalem gjennom narrativen "det evig og forente" for å sikre og bevare det israelske grepet om Jerusalem. Dette har foregått gjennom en aggressiv utbygging av bosetninger som har den hensikt å kolonisere de palestinske områdene, og samtidig saboterer de ethvert forslag til en fredsavtale om deling av byen. Holdningene, politikken og beslutningene som er blitt presentert i denne oppgaven, viser hvordan arkitekturen ikke er preget av "naturlige lover", snarere er det et resultat av å være menneskeskapt valg. Dette har gjort Israel til en voksende, progressiv og moderne by, og dette har forsterket arkitekturs rolle i konflikten og gjort arkitekturen til et problem.

²²³ Montefiore, *Jerusalem*, 615.

²²⁴ Vale, *Architecture, Power, and National Identity*, 47.

Jerusalems arkitektur er arkitekturen til nybyggere, kolonisatorer, pilegrimer, jøder, kristne, muslimer, briter – til tider blir bygningene fremstilt som noe uorganisk, som sionistenes modernisme eller palestinerne ulovlige konstruksjoner og i strid med Jerusalems ytre. Den romlige organiseringen av Jerusalems urbane landskap (og i Israel) reflekterer ikke en såkalt "naturlig" eller "organisk" prosess hvor landskapet er blitt formet etter for eksempel økonomiske forskjeller slik man kan se i de fleste andre byer (for eksempel Paris). I Jerusalem er dette snarere en integrert del av ulike urbane nisjer som spatialt uttrykker et hegemonisk maktforhold.

Gjennom isralisering og konstruksjoner av *facts on the ground* er Jerusalem blitt transformert, og dette har dekonstruert og fragmentert det palestinske rommet – det palestinske Jerusalem– og skapt et "familierterritorium" som tilhører den evige og forente *jødiske* hovedstaden. Jerusalems arkitektoniske karakter, som kan defineres gjennom assosiasjoner til bibelske tider, bidrar til at Jerusalems skapte rom fremstår som to ulike verdener og virkeligheter: et "opprinnelig" og "autentisk" med et visuelt språk som knytter sammen de perifere, jødiske nabolagene – fra French Hill i nord til Gilo i sør, som knyttes sammen gjennom det visuelle språket fra Gamlebyen. Israliseringen skaper bilder av et kompakt og enhetlig Jerusalem, og denne virkeligheten fjerner Israels Jerusalem lenger bort fra forhandlingsbordet. På den andre siden, i den andre synlige virkeligheten er det et hav av ulovlige konstruerte palestinske hjem som skiller seg ut fra det "kompakte" Jerusalem – der bygningene i sement og stein skaper fremstår som noe som ikke hører til i Jerusalem og som ikke inngår i den evige hovedstaden for det jødiske folk.

Den arkitektoniske diskursen i Jerusalem etter 1967 var, som denne masteroppgaven har belyst, preget av en søken etter en nasjonal arkitektonisk identitet som visuelt skulle kunne uttrykke de israelske jødernes metaforiske retur tilbake til det lovede land, *Eretz*. Dette kom til syne gjennom en fusjonering av arkitektur og bibelsk arkeologi, som for israelske arkitekter og arkeologer gjorde at det palestinske landskapet fremstod som et "slør" som skjulte det ekte – det jødiske. Som andre unge stater og nasjoner, har Israel forsøkt å skjule prosessene som "tradisjonere" det nasjonale landskapet. I Jerusalems tilfelle har dette vært å presentere det som et speilbilde av den jødiske, bibelske fortiden. Tradisjon er på sitt mest sterke og mektige når det blir ansett som noe naturlig – som noe nærmest ferdiglaget – som en solid og stabil virkelighet som alltid har vært der.

Videre kan man se at den arkitektoniske diskursen blant israelske arkitekter var sterkt preget av en lengsel etter å kunne definere en dyp forankring, realisert gjennom landskapet. Denne prosessen, som kan anses som en dialektisk prosess, viser hvordan det allerede eksisterende palestinske landskapet ble til et objekt for inspirasjon på den ene siden, og det nye landskapet som ble til av denne inspirasjonen skulle ekskludere og fremmedgjøre palestinere. Denne diskursive approprieringen av den palestinske arkitekturen kan ikke anses som noe annet enn en renselsesprosess som baserer seg på mimikken som oppstår i koloniserte områder hos de hvor makten ligger. De med den hegemoniske makten, som i dette tilfellet var politikere, arkitekter og byplanleggere, ønsket å skape et orientalsk landskap som en mekanisme som skulle nøytralisere bosetterne som symbolsk innfødte. Og som er blitt forsøkt belyst i denne masteroppgaven, er at denne tilnærmingen har vært en nødvendig mekanisme som har konstruert de israelske jødernes følelse av sted, det israelske stedet, i Øst-Jerusalem. At det palestinske landskapet og dets tekstur ble bevart kan anses som en form for dominans, fordi bak dette behovet for å gjøre noen andres landskap om til sitt, konstrueres det en kollektiv følelse av et "opprinnelig" eierskap, som blant annet ble virkeliggjort gjennom arkeologi.

Umiddelbart etter annekteringen forsterket Israel sitt grep om Øst-Jerusalem, blant annet gjennom en rekke tiltak som etablering av nye, jødiske nabolag – av jøder, for jøder, men på beslaglagt, palestinsk eiendom. Til tross for at disse nabolagene befinner seg bak *The Green Line*, blir de av den israelske offentligheten ansett som en *udelelig* del av Jerusalem og Israel. Der hvor det gjenforente Jerusalem, for jøder, er den israelske statens hovedstad, er Øst-Jerusalem for palestinere stedet for en fremtidig hovedstad. Dette er en av grunnene til at Israel siden 1967 i stor grad har styrket sin makt og kontroll over hele byen. Målet er å skape *facts on the ground* som vil gjøre en eventuell deling av byen nærmest umulig. Til tross for at Israel presenterer Jerusalem som en nå forent by, er dette en konstruert virkelighet. De mange ulike gruppene av menneskene som utgjør den sosiale strukturen, lever for det meste i separate nabolag, og bruker separate systemer for utdanning, fritid, transport og arbeidsliv. Øst-Jerusalem blir av både palestinere og det internasjonale samfunnet ansett som okkupert land, og blir heller ikke anerkjent som Israels hovedstad. Jødiske nabolag i Øst-Jerusalem har samme status som bosetninger på Vestbredden, og bosetninger i okkuperte områder blir omtalt som "nabolag".²²⁵

²²⁵ Peteet, Julie "Words as Interventions: Naming in the Palestine-Israel Conflict", i *Third World Quarterly*, Vol. 26, No. 1, (2005) The Politics of Naming: Rebels, Terrorists, Criminals, Bandits and Subversives URL: <http://www.jstore.org/stable/3993769> Hentet: 18/02/2015. 155.

Ved å studere *stedsskapende* elementer i Jerusalem, kan man se at disse elementene er israeliseringsprosesser, og de er alle elementer som skal styrke Israels *de facto* kontroll over Jerusalem, realisert gjennom en kalkulert bruk av arkitektur og konstruksjon for å forhindre en fremtidig deling av byen. Prosessen med å ta kontroll over land samt kontroll over den demografiske balansen kan sees i den parallelle prosessen av både israelisering og de-arabisering. Måten arkitektur blir brukt på, spesielt i sammenheng med urban arealpolitikk, kan man se er et viktig verktøy som realiserer israeliseringsprosessene.

Arkitektur og byplanlegging spiller en stor rolle i å avgjøre kvaliteten på miljøet, samt prospektet for en sosioøkonomisk utvikling, så vel som individers velvære. Arealpolitikk regulerer tilgang til skole, boliger, helsetilbud og parker på den ene siden, samt tilgang til vann, veier, elektrisitet og kloakk på den andre siden. Det er noe som altså former hele miljøet og området vi lever i. Når byplanlegging og arealpolitikk enten feiler eller blir et verktøy for diskriminering, kan det bidra til å forsterke ulikhetene mellom forskjellige grupper som lever i samme samfunn. Dette kan resultere i grove brudd på menneskelige, sosiale og sivile rettigheter og mellom gruppene kan det også bidra til økt friksjon som igjen resulterer i større problemer. Byplanlegging er også et verktøy for statlig kontroll over mennesker og rom, spesielt gjennom fordelingen av rettigheter til konstruksjon eller andre elementer som er med på å forme miljøet til bestemte grupper av befolkningen viser også til de hegemoniske verdiene. Designet og organiseringen av landskapet er et av de viktigste elementene i denne konflikten, og planleggingen er verktøyet for å oppnå disse spesifikke, politiske målene.

Siden 1967 har den palestinske virkeligheten og dagliglivet i Jerusalem vært gjennom en svært dyptgripende forandring i tråd med byens utvikling. Bevegelsesfriheten er blitt begrenset²²⁶; en kan ikke kontrollere ens hastighet når man beveger deg gjennom rommet, man må kjøre på de andre veiene.²²⁷ Man blir stengt inne blant murer (voldelig arkitektur). Sikkerhetsvakter, soldater, kontrollposter kontrollerer hvor man kan gå og om man kan gå og man står i kø (*withheld violence*).²²⁸ Man vil alltid bli sett gjennom noens øyne som følger

²²⁶ Ingen forfatter, "Restrictions on movement in Bab al-Majles in Jerusalem's Old City place neighborhood in chokehold" *Btselem* 28/02/2016. URL: http://www.btselem.org/jerusalem/20160228_bab_al_majles Hentet: 02/05/2016

²²⁷ Ingen forfatter, "Route 443 – West Bank road for Israelis only", *Btselem* 01/01/2011. URL: http://www.btselem.org/freedom_of_movement/road_443 Hentet: 15/02/2016

²²⁸ Ingen forfatter, «Qalandia Checkpoint, March 2014: An obstacle to normal life" *Btselem* http://www.btselem.org/photoblog/201404_qalandiya_checkpoint Hentet: 14/02/2016

med på ens bevegelser, om det er soldater, sikkerhetsvakter eller overvåkningskameraer. Krystalliseringen av det urbane landskapet siden 1967 og frem til i dag har gjort at det palestinske rommet i Jerusalem nå er avskåret fra de andre palestinske områdene, og det går utover den sosiale, økonomiske og kulturelle infrastrukturen i hele området.²²⁹ Jerusalems byrom viser hvordan den jødiske bosetterkulturen har konstruert en imaginær følelse av sted, samtidig som innholdet og betydningen av den folkelige arkitekturen er blitt deformert (kolonialistisk).

Denne masteroppgaven har fokusert på prinsippene bak *Jerusalem Masterplan 1968* og presentert sentrale akademiske tilnærminger til fenomenet om planlegging i Jerusalem. Jerusalems bylandskap reflekterer urbane planleggingsstrategier som er preget av å være partiske, som styrker en etnisk gruppes grep og verdier i Jerusalem. Statistikken viser en skjev fordeling i utviklingen mellom de jødiske og palestinske jerusalemittene urbane hverdag, som igjen skaper to fundamentalt forskjellige virkeligheter og verdener i Jerusalem. For at en urban planleggingspolitikk effektivt skal kunne forme en by, må spesifikke teknikker for arealbruken anvendes. I Jerusalem kan man se at den urbane politikken, som likestiller okkupasjon av land med politisk kontroll, motiverer territoriell utvidelse som fragmenterer og reduserer den palestinske kontrollen over land. Ekspanderingen, kombinert med en selektiv utvidelse av de kommunale grensene etter 1967 (maksimum land/minimum palestinere) har økt den jødiske romlige og demografiske dominansen i bestridte områder.

Definisjonen av Israel som en jødisk stat impliserer at Israels nasjonale og kollektive minne må være jødisk. Nesten 50 år etter Seksdagerskrigen og "foreningen" av Stor-Jerusalem er "forent" snarere et retorisk språk, da det i virkeligheten ikke er forent for alle byens innbyggere, fordi byens urbane territorier ikke er som et kontinuum, *forent*. Dette er fordi hverdagslivet utspiller seg i fullstendig separate sosioøkonomiske, etniske, kulturelle og romlige systemer. Et kompleks system av koder, som for eksempel klær, signaler/skilt og arkitektur bidrar til at innbyggerne kan navigere seg gjennom sine "etniske" trygge områder.²³⁰ Når disse "etniske, trygge områdene" befinner seg i "de andres" rom, hvordan kan da arkitekturen kommunisere "hjem"? Arkitekturen i det urbane landskapet i Jerusalem, så vel

²²⁹ Ingen forfatter, "Route of the barrier around East Jerusalem" *Btselem*, 01/01/2011
http://www.btselem.org/separation_barrier/jerusalem Hentet: 02/05/2016

²³⁰ Philipp Misselwitz & Tim Rieniets, "Cities of Collision" i *City of Collision. Jerusalem and the Principles of Conflict Urbanism*. 26.

som den sosiale og kulturelle adferd gir grunn for en dyp innsikt i konfliktens kompleksitet og maktkampen som påvirker produksjonen av det urbane rommet. Israels urbane strategi over Jerusalem gjennom arkitekturens språk kan begrunnes i at den som fysisk kan dominere Jerusalem, kan også styre Jerusalems skjebne.

Litteraturliste

Faglitteratur:

Abowd, Tom. "The Moroccan Quarter: A History of the Present", i *Palestine Studies*, Issue no. 7. URL: www.palestine-studies.org/jq/fulltext/78159 Hentet: 10/01/2016

AlSayyad, Nezar. "Urbanism and the Dominance Equation: Reflections on Colonialism and National Identity" i AlSayyad, Nezar (ed.) *Forms of Dominance. On Architecture and Urbanism of the Colonial Enterprise*. Great Britain: Avebury, 1992.

Amiry, Suad. *Golda Slept Here*, Bloomsbury, USA, Kindle-edition, 2015.

Armstrong, Karen. *A History of Jerusalem*. Harper Collins, USA, 1996.

Aure, Marit. "Å trekke grenser: om å studere stedlige differensieringer" i Berg, Nina Gunnerud, Dale, Britt, Førde, Anniken og Kramvig, Britt (redaktører) *Å finne sted: metodologiske perspektiver i stedsanalyser*. Oslo: Akademika, 2013.

Azoulay, Ariella & Ophir, Adi. "The Order of Violence" i Givoni, Michal & Ophir, Adi (eds.) *The Power of Inclusive Exclusion: Anatomy of Israeli Rule in the Occupied Palestinian Territories*. England: Zone Books, 2009.

Bachelard, Gaston. *The Poetics of Space*. United States of America: Penguin Classics, 1958. 2014-utgaven.

Bahat, Dan. *Carta`s Historical Atlas of Jerusalem*. Jerusalem: Carta, 2013.

Berg, Nina Gunnerud, Dale, Britt, Førde, Anniken og Kramvig, Britt (redaktører). *Å finne sted: metodologiske perspektiver i stedsanalyser*. Oslo: Akademika, 2013.

Bevan, Robert. *The Destruction of Memory*. London: Reaktion Books, 2006.

Boano, Camillo. "Violent spaces: production and reproduction of security and vulnerabilities" i *Journal of Architecture* 2011, 16:1, 37-55.

Bollens, Scott A. "Urban Planning Amidst Ethnic Conflict: Jerusalem and Johannesburg", i *Urban Studies*, Vol. 35, No. 4, 1998, 729-750.

- Calvino, Italo. *Invisible Cities*. London: Vintage Books, 1997. Oversatt av William Weaver.
- Chiodelli, Francesco, "The Jerusalem Master Plan: Planning into the Conflict", i *Jerusalem Quarterly*, nr.51 (2012). URL:
http://www.academia.edu/2175048/The_Jerusalem_Master_Plan_Planning_into_the_Conflict Hentet: 15/02/2016.
- Diener, Alexander C., & Hagen, Joshua. *Borders, A Very Short Introduction*. Great Britain: Oxford University Press, 2012.
- Fenster, Tovi & Shlomo, Oren. "The Shadow of the Wall and Separation: Everyday Life in East Jerusalem" i *Palestine-Israel Journal*, Vol. 17, No. 12 (2011). URL:
<http://www.pij.org/details.php?id=1362> Hentet: 10/10/2015
- Foucault, Michel. "Space, Knowledge, Power." Intervju med Rabinow, Paul i Leach, Neil (ed.) *Rethinking Architecture – A Reader in Cultural Theory*. London: Routledge, 1982, 367-380.
- Grindberg, Lev Luis. "In Search of Language to Resist the Israeli "Thing Without a Name"" i *International Journal of Politics, Culture and Society*. Vol. 22, No. 1, Special Issue: The Culture of Conflict in Israel and Palestine. (Mars 2009), 105-116. URL:
www.jstore.org/stable/40608208 Hentet: 17/11/2014.
- Harlap, Amiram, *New Israeli Architecture*. United States: Associated University Presses, 1982.
- Halper, Jeff. *Obstacles to Peace. A Re-Framing of the Palestinian-Israeli Conflict*. ICAHD, Jerusalem, 2009. URL:
http://www.academia.edu/13004559/OBSTACLES_TO_PEACE_A_REFRAMING_OF_THE_ISRAELI-PALESTINIAN_CONFLICT Hentet: 15/03/2016
- Herscher, Andrew. "The Language of Damage" i *Grey Room*, No. 7, On 9/11, (Spring 2002) 68-71. URL: <http://www.jstore.org/stable/1262586> Hentet: 05/02/2015.
- Herscher, Andrew & Weizman, Eyal. "Conversation: Architecture, Violence, Evidence" i *Future Anterior: Journal of Historic Preservation, History, Theory, and Criticism*, Vol. 8, No. 1 (sommer 2011) 111-123. URL:
<http://www.jstore.org/stable/10.5749/futuante.8.1.0111> Hentet: 16/10/2015

- Karmi-Melamede, Ada. "The Supreme Court Building, Israel", i *Perspecta*, Vol. 26, Theater, Theatricality and Architecture (1990) 83-96. URL: <http://www.jstore.org/stable/1567155> Hentet: 04/01/2016.
- Kollek, Teddy. "Jerusalem" i *Foreign Affairs*, Vol. 55, No. 4 (1977) 701-716. URL: www.jstore.org/stable/20039732 Hentet: 08/02/2016
- Kroyanker, David. *Jerusalem Architecture Periods and Styles, the Jewish Quarter and Public Buildings Outside the Old City Walls*. Israel: The Jerusalem Institute for Israel Studies, The Domino Press Ltd., 1983.
- Kutcher, Arthur. *The New Jerusalem. Planning and Conflicts*. Great Britain: Thames and Hudson, 1973.
- Kvidal, Trine. "Semiotikk i stedsanalyser" i Berg, Nina Gunnerud, Dale, Britt, Førde, Anniken og Kramvig, Britt (redaktører) *Å finne sted: metodologiske perspektiver i stedsanalyser*. Oslo: Akademika, 2013.
- Lefebvre, Henri. *The Production of Space*. Oxford: Blackwell, 1991.
- Marcuse, Peter. "Not Chaos, But Walls: Postmodernism and the Partitioned City", I Gibson, K. og Watson, S. (eds), *Postmodern Cities and Space*. Oxford: Blackwell, 1995.
- Mayer, Tamar og Mourad, Suleiman A. "Introduction", i *Jerusalem. Idea and reality*, i Mayer, T. og Mourad S. A. (eds.). Great Britain: Routledge, 2008.
- Meade, Terry. "Violence and domestic space: demolition and destruction of homes in the occupied Palestinian territories" i *The Journal of Architecture*. 16:1 (2011) 71-87. URL: <http://www.tandfonline.com/toc/rjar20/16/1> Hentet: 29/02/2016
- Misselwitz, Philipp & Rieniets, Tim (eds.). *City of Collision. Jerusalem and the Principles of Conflict Urbanism*. Germany: Birkhäuser – Publishers for Architecture, 2006.
- Montefiore, Simon Sebag. *Jerusalem*. Litauen: Cappelen Damm, 2012. Oversatt av Eivind Lilleskjæret og Gunnar Nyquist.
- Monterescu, Daniel & Rabinowitz, Dan (eds.). "*Mixed Towns, Trapped Communities. Historical Narratives, Spatial Dynamics, Gender Relations and Cultural Encounters in Palestinian-Israeli Towns*". Wiltshire: Ashgate, 2007.

- Nitzan-Shiftan, Alona. "The Israeli "Place" in East Jerusalem. How Israeli Architects Appropriated the Palestinian Aesthetic after the '67 War" I *Jerusalem Quarterly*, 27 (Summer 2006) 15-27. URL: http://www.academia.edu/11090053/The_Israeli_Place_in_East_Jerusalem Hentet: 04/01/2016.
- Nitzan-Shiftan, Alona. "On Concrete and Stone: Shifts and Conflicts in Israeli Architecture", i *Traditional Dwellings and Settlement Review*, Vol. 21, No. 1 (Fall 2009), s. 51-65. URL: <http://www.jstore.org/stable/41758712> Hentet: 13/02/2016.
- Nordberg Schultz, Christian. *Genius Loci – Towards a phenomenology of Architecture*. New York: Rizzoli, 1979.
- Peters, F. E. "Jerusalem: One City, One Faith, One God" i *Jerusalem. Idea and reality* i Mayer, Tamar og Mourad, Suleiman A. (eds). Great Britain: Routledge, 2008.
- Peters, F. E. *Mecca and Jerusalem: The Typology of the Holy City in the Near East*. New York: New York University Press, 1987.
- Peteet, Julie. "Words as Interventions: Naming in the Palestine-Israel Conflict", i *Third World Quarterly*, Vol. 26, No. 1, The Politics of Naming: Rebels, Terrorists, Criminals, Bandits and Subversives (2005)153-172. . URL: <http://www.jstore.org/stable/3993769> Hentet: 18/02/2015.
- Piquard, Brigitte & Swenarton, Mark. "Learning from architecture and conflict" i *The Journal of Architecture*. 16:1, 2011, 1-13. URL: <http://www.tandfonline.com/doi/abs/10.1080/13602365.2011.557897> Hentet: 02/03/2016
- Piquard, Brigitte. "The Politics of the West Bank Wall. Symbolic Violence and Spaciocide" i Swenarton, Mark, Troiani Igea og Webster, Helena (eds.) *The Politics of Making*, Great Britain: Routledge, 2007.
- Pullan, Wendy & Yacobi, Haim. "The Geopolitics of Neighbourhood: Jerusalem's Colonial Space Revisited", i *Geopolitics*, 19:3 (2014) 514-539, 2014. DOI: <http://dx.doi.org/10.1080/14650045.2013.857657> Hentet: 16/10/2015

- Pullan, Wendy. "Frontier Urbanism: the Periphery at the centre of contested cities" i *The Journal of Architecture*, 16:1 (2011) 15-35. Hentet: 29.02.2016 DOI: <http://dx.doi.org/10.1080/13602365.2011.546999>
- Rosen, Gilad and Shlay, Anne B. *Jerusalem. The Spatial Politics of a Divided Metropolis*. UK: Polity Press, 2015.
- Rotbard, Sharon, "Wall and Tower (Homa Umigdal) the Mold of Israeli Architecture" i Segal, Rafi og Weizman, Eyal (eds.) *A Civilian Occupation, the Politics of Israeli Architecture*. UK: Babel og Verso, 2003.
- Said, Edward. *Culture and Imperialism*. New York: Vintage Books, 1993.
- Shadar, Hadas & Yacobi, Haim. "The Arab Village: a Genealogy of (post)colonial Imagination" I *The Journal of Architecture*, 19:6 (2014) 975-977. URL: <http://www.tandfonline.com/doi/full/10.1080/13602365.2014.987155> Hentet: 01/02/2015.
- Sharon, Arie. *Planning Jerusalem. The Old City and its Environs*. Tel Aviv: Weidenfield and Nicolson Jerusalem, 1973.
- Setten, Gunhild "Til fots: et metodeblikk på landskap og praksis" i Berg, Nina Gunnerud, Dale, Britt, Førde, Anniken og Kramvig, Britt (redaktører) *Å finne sted: metodologiske perspektiver i stedsanalyser*. Oslo: Akademika, 2013.
- Soja, Edward W. *Thirdspace, Journeys to Los Angeles and Other Real-and-Imagined Places*. USA: Blackwell Publishing, 2010.
- Tally, Robert T. *Spatiality*. UK: Routledge, 2013.
- Vale, Lawrence J. *Architecture, Power, and National Identity*. New Haven: Yale University Press, 1992.
- Yacobi, Haim. "God, globalization, and geopolitics: on West Jerusalem's gated communities", i *Environment and Planning A*, volume 44 (2012) 2705-2720. URL: <http://epn.sagepub.com/content/44/11/2705.abstract> Hentet: 17/10/2015.
- Yacobi, Haim. "Whose Order, Whose Planning?" i Yacobi, Haim (ed) *Constructing a Sense of Place. Architecture and the Zionist Discourse*. Great Britain: Ashgate, 2004.

Yacobi, Haim. "Architecture, Orientalism, and Identity: The Politics of the Israeli-Built Environment", i *Israeli Studies*, Vol. 13, No. 1, Territory and Space in Israeli Society and Politics. (Våren 2008) 94-118. URL: <http://www.jstor.org/stable/30245821>
Hentet 30/10/2015.

Yacobi, Haim. "Form Follows Metaphors: A Critical Discourse Analysis of the Construction of the Israeli Supreme Court Building in Jerusalem", i *The Journal of Architecture*. 9:2, Volume 9 (Summer 2004) 219-239. URL: http://www.academia.edu/17391353/Form_follows_metaphors_a_critical_discourse_analysis_of_the_construction_of_the_Israeli_Supreme_Court_building_in_Jerusalem
Hentet: 19/10/2015.

Yacobi, Haim og Yiftachel, Oren. "Barriers, Walls and Urban Ethnocracy in Jerusalem" i *City of Collision: Jerusalem and the Principles of Conflict Urbanism*. Misselwitz, Philipp (ed.) Germany: Birkhäuser GmbH, 2006.

Yacobi, Haim og Yiftachel, Oren. "Planning a bi-national capital: should Jerusalem remain united?" i *Geoforum* nr. 33 (2002)137-145. URL: http://www.academia.edu/7527625/Planning_a_bi-national_capital_should_Jerusalem_remain_united Hentet: 24/05/2016.

Yiftachel, Oren. *Ethnocracy Land and Identity Politics in Israel/Palestine*. Philadelphia: University of Pennsylvania Press, 2006.

Wadi, Shahd. "Jerusalem: One Planning System, Two Urban Realities" i *City*, 15:3-4 (2011) 456-472. URL: <http://www.tandfonline.com/doi/ref/10.1080/13604813.2011.595115>
Hentet: 04/01/2016.

Weizman, Eyal. *Hollow Land. Israels Architecture of Occupation*. Singapore: Verso, 2007.

Aviser/media

Ingen forfatter. "Restrictions on movement in Bab al-Majles in Jerusalem's Old City place neighborhood in chokehold". *Btselem*, 28/02/2016. URL: http://www.btselem.org/jerusalem/20160228_bab_al_majles Hentet: 02/05/2016

- Ingen forfatter. "Route 443 – West Bank road for Israelis only". *Btselem* 01/01/2011. URL: http://www.btselem.org/freedom_of_movement/road_443 Hentet: 15/02/2016.
- Ingen forfatter. "Restrictions on movement in Bab al-Majles in Jerusalem's Old City place neighborhood in chokehold". *Btselem* 28/02/2016. http://www.btselem.org/jerusalem/20160228_bab_al_majles Hentet: 02/05/2016.
- Ingen forfatter. "Qalandia Checkpoint, March 2014: An obstacle to normal life" *Btselem* http://www.btselem.org/photoblog/201404_qalandiya_checkpoint Hentet: 14/02/2016
- Ingen forfatter. "Route of the barrier around East Jerusalem" *Btselem*, 01/01/2011. http://www.btselem.org/separation_barrier/jerusalem Hentet: 02/05/2016.
- Ingen forfatter. "French Hill (Hagiva Hatzarfatit)/ and Tzameret Habira": <https://www.jerusalem.muni.il/en/Residents/Community/OlimAbsorbingCommunities/Pages/FrenchHillandTzameretHabira.aspx> Hentet: 03/05/2016.
- Ingen forfatter. "Israel Lands - Privatization or National Ownership?" http://www.jewishvirtuallibrary.org/jsource/Society_&_Culture/land.html Hentet: 01/05/2016.
- Ajayi, Akin. "Jerusalem Museum Straddles the Line Between Art and Politics", *Haaretz* 23/11/2012 <http://www.haaretz.com/israel-news/jerusalem-museum-straddles-the-line-between-art-and-politics.premium-1.480061> Hentet: 24/03/2016.
- APN. "Settlements in Focus: Vol. 1, Issue 1 - "E-1 & Ma'ale Adumim", *Peace Now*, 19/05/2005. <http://archive.peacenow.org/entries/archive749> Hentet: 01/05/2016.
- Fogelman, Shay. "The Palestinian State of Ishmael, as Envisioned by Rehavam Ze'evi", *Haaretz*, 15/10/2010. <http://www.haaretz.com/israel-news/the-palestinian-state-of-ishmael-as-envisioned-by-rehavam-ze-evi-1.319271> Hentet: 01/05/2016.
- Gilerman, Dana. "Trying to Make the Wall Transparent", *Haaretz*, 01/04/2004. <http://www.haaretz.com/israel-news/culture/leisure/trying-to-make-the-wall-transparent-1.118566> Hentet: 14/05/2016.
- Hasson, Nir. "Full Haaretz Expose How the State Helped Right-wing Groups Settle East Jerusalem", *Haaretz*, 07/11/2010. <http://www.haaretz.com/print-edition/features/full->

[haaretz-expose-how-the-state-helped-right-wing-groups-settle-east-jerusalem-1.323312](#) Hentet: 13/04/2016.

Hasson, Nir. "Only 7% of Jerusalem Building Permits Go to Palestinian Neighborhoods", *Haaretz*, 07/12/2015 <http://www.haaretz.com/israel-news/.premium-1.690403> Hentet: 14/04/2016.

Herschman, Betty. "The silent transfer of Palestinians from Jerusalem", *972mag*, 04/08/2015. <http://972mag.com/the-silent-transfer-of-palestinians-from-jerusalem/109720/> Hentet: 29/04/2016.

Kroyanker, David. "Fifty Years of Israeli Architecture as Reflected in Jerusalem's Buildings", *Israeli Ministry of Foreign Affairs*, 26/05/1999. <http://www.mfa.gov.il/mfa/abouttheministry/publications/pages/fifty%20years%20of%20israeli%20architecture%20as%20reflected%20i.aspx> Hentet: 18/05/2016.

Morganti, Caroline. "Israeli Leaders Talk About Israel and Apartheid. So Why Can't We?" *Haaretz*, 08/03/2016 <http://www.haaretz.com/opinion/.premium-1.707441> Hentet: 09/03/2016.

Yashar, Ari. "Barkat Creates a 'New Arab Neighborhood' in Jerusalem" *Arutz Sheva*, 31/3/2015. <http://www.israelnationalnews.com/News/News.aspx/193470#.VtlCbf5wXcs> Hentet: 01/04/2016

Yashar, Ari. "Watch: Jerusalem Councilman Reveals '8 Neighborhoods Judenrein'" *Arutz Sheva*, 17/12/2014 URL: <http://www.israelnationalnews.com/News/News.aspx/188759#.Vw0Hqf5-Pcs> Hentet: 15/04/2016.

Wohlgelernter, Elli. "June 10, 1967: a cease-fire was declared, the Six Day War was over, and where everyone stood was where everyone would stand" *Jerusalem Post* 06/04/1997.

Internett

Ingen forfatter, <http://bimkom.org/eng/our-mission/> Hentet: 31/04/2016.

Ingen forfatter, http://www.btselem.org/about_btselem Hentet: 31/04/2016.

"How Jerusalem Syndrome Works" <http://science.howstuffworks.com/life/inside-the-mind/human-brain/jerusalem-syndrome1.htm> Hentet: 01/05/2016

"The Jerusalem Syndrome in Biblical Archaeology": <http://www.sbl-site.org/publications/article.aspx?articleId=374> Hentet: 01/05/2016

Jerusalem Stone: http://www.biu.ac.il/js/rennert/history_12.html Hentet: 15/01/2016

Brochman, Odd. "Arkitektur" i *Store norske leksikon* 15/03/2016 <https://snl.no/arkitektur>
Hentet: 21/05/2016.

Eisenstadt, David. "The British Mandate" (mai 1997)
http://www.biu.ac.il/js/rennert/history_12.html Hentet: 15/01/2016

Karmi-Melamede, Ada. <http://www.adakarmimelamede.com/index.php/the-supreme-court>
Hentet: 10/05/2016.

Rapporter

Bimkom, *Survey of Palestinian Neighborhoods in East Jerusalem. Planning Problems and Opportunities*. Jerusalem, 2013. URL: <http://bimkom.org/eng/wp-content/uploads/survey-of-the-Palestinian-neighborhoods-of-East-Jerusalem.pdf>
Hentet: 01/09/2015.

Bimkom, *Trapped by Planning. Israeli Policy, Planning and Development in the Palestinian Neighborhoods of East Jerusalem*. 2014. URL: <http://bimkom.org/eng/wp-content/uploads/TrappedbyPlanning.pdf> Hentet: 01/09/2015.

Btselem, *A Wall in Jerusalem: Obstacles to Human Rights in the Holy City*. Summer 2006.
URL: http://www.btselem.org/download/200607_a_wall_in_jerusalem.pdf Hentet:
10/07/2015.

CBS 2009, *Population Census*, Central Bureau of Statistics, Jerusalem.
http://www1.cbs.gov.il/reader/cw_usr_view_Folder?ID=141 Hentet 13/11/2015.

Halper, Jeff, Schaefer, Emily og Epshtain, Itay. "Israel's Policy of Demolishing Palestinian Homes Must End Submission to the UN Human Rights Council" URL:
<http://icahd.org/get-the-facts/analysis/> Hentet: 15/04/2016.

ICAHD. "Matrix of Control": <http://icahd.org/get-the-facts/matrix-control/> Hentet: 01/05/2016.

Bilder

Figur 1:

Eget bilde tatt 16/02/2016.

Figur 2:

https://web.archive.org/web/20120208145223/http://www.poica.org/editor/case_studies/Metropolitan%20Jerusalem%20-%201.jpg Hentet: 01/05/2016.

Figur 3:

French Hill: https://www.researchgate.net/figure/242257936_fig2_Figure-2-Architect-Shmuel-Shakes-The-housing-estate-on-French-Hill-seen-from-the-mount Hentet: 01/05/2016.

Figur 4-5:

Alle bildene er hentet fra omvisningskatalogen, *The Supreme Court*.

Kataloger

"The Supreme Court", katalog fra besøket ved Høyesterett. Fransk, hebraisk og engelsk versjon. Jerusalem, 18/02/2016.

"The Western Wall", katalog hentet fra *The Western Wall Heritage Foundation* i forbindelse med besøk ved ha-Kotel. Jerusalem, 15/02/2016.

"For my house will be called a House of Prayer for All people", katalog mottatt fra *The Western Wall Heritage Foundation*, Jerusalem, 16/02/2016.

מקורן Utstillingskatalog fra *The Architects House Gallery* (Jaffa), Shelly Cohen. Tel Aviv 20/02/2016.

Dokumentar

Al-Jazeera og Eyal Weizman, *Architecture of Violence*, 02/09/2014.