

100 år med kvinners stemmerett¹

Hanne Marthe Narud

og

Anne Krogstad

I 1913 fikk norske kvinner stemmerett på lik linje med menn. I artikkelen gis et 100-årsperspektiv på hva dette har betydd politisk. Vi følger kvinnenes manøvrering og alliansebygging i stemmerettsdebattene rundt 1900, vi sporer deres stadig økende politiske representasjon og valgdeltakelse, og vi dokumenterer hvordan de har benyttet sin stemme i de 100 årene som har gått – i alt fra alkoholsaker til likestillingsspørsmål. Artikkelen viser at kvinnene sakte, men sikkert, er kommet opp på samme nivå som menn hva valgdeltakelse angår, men at de gjør til dels andre partipolitiske valg enn menn. Fra tidligere å være orientert mot konservative partier, er de fra midten av 1900-tallet blitt mer tilbøyelige til å velge venstreorienterte partier. Dette har blant annet sammenheng med kvinners verdiorientering og deres syn på offentlige versus private løsninger i samfunnet. De senere år er også synet på økonomisk utjevning, miljøvern, innvandring, utenrikspolitikk og likestilling noe som skiller kvinners stemmegivning fra menns.

En hovedaktør i forrige århundres kvinnesaksarbeid, Ragna Nielsen (1845–1924), skrev i 1904 et brev til fremtidens kvinner anno 2000. Nielsen tegnet her et nedstemmende bilde av kvinners rolle i historien frem til da, en historie preget av kvinners «Sløvhed» og «Resignation» (Nielsen, 1904). Hun håpet imidlertid at de i fremtiden ville være med i historien. Dette interesserte henne «mer end noget andet paa Jorden». Spørsmålet var: «Men vil de?» Hun leverte stafettpinnen videre til kvinner i vår tid:

Norske Kvinder, som lever i Aar 2000, I vil kunne besvare det. Har norske Kvinder i det 20de Aarhundre benyttet alle de Fordele, al den Adgang til Udvikling, som foregaaende Aarhundre ikke bød Kvinderne, har de (...) arbeidet frem en Kvindetype, saa fuldkommen som Verden aldrig før saa? Har de ikke det, har de daarlig benyttet sin Frihed. (Nielsen, 1904)

Vi vil i denne artikkelen forsøke å gi noen svar på Nielsens spørsmål om hvordan kvinnene har benyttet sin frihet – nærmere bestemt sin *valgfrihet ved stemmeurnene* – i de drøye hundre årene som har gått. Dette vil munne ut i noen refleksjoner om kvinners politiske representasjon og hvilken rolle det har spilt for politikken.

Følgende spørsmål er sentrale: Hvor aktivt har kvinnene brukt stemmeretten? Dernest går vi et skritt videre og spør: Gitt at kvinnene faktisk stemmer, hvilke partier stemmer de på? Sist, men ikke minst undersøker vi hvorfor kvinnene stemmer som de gjør. Har de andre holdninger og verdier enn menn? La oss imidlertid begynne med debattene om selve innføringen av stemmeretten.

Innføringen av kvinners stemmerett

Da kvinner fikk allmenn stemmerett ved stortingsvalget i 1913, skjedde det ikke uten sverdslag. Allerede i 1901 hadde de fått begrenset stemmerett ved *kommunevalg*. Forslaget ble vedtatt av Lagtinget med et knapt flertall, med 15 mot 14 stemmer.² Før vedtaket var forslaget blitt sendt frem og tilbake mellom Odelstinget og Lagtinget i flere omganger, representanter hadde ombestemt seg underveis, og odelstingspresidenten hadde under en opphetet debatt bestemt at Galleriet «vil blive rømmet» på grunn av støy.³ Spørsmålet reiser seg: Hvorfor var forslaget om kvinners stemmerett så kontroversielt? Leser vi datidens stortingsreferater fra debattene, får vi en pekepinn på dette. Motforestillingene var både av praktisk og prinsipiell karakter. Representanten Aasmund Halvorsen Vinje var for eksempel bekymret for hvordan man skulle greie å oppdatere manntallet til det kommende valget, og til hvilken pris:⁴

– Jeg tør trygt paastaa at i en hel del kommuner vil det, hvis kvinderne skal tages med, blive aldeles umuligt; det vil ikke gå. Og: ...– hvem skal bekoste mandtallets istandbringelse?

Finansene var også en kilde til bekymring for representanten Johan Henrik Kintzell Frøstrup, som dessuten mente kvinnene var annerledes disponert enn menn:

Kvinden er, det tror jeg ikke vil møde indsigelse, baade efter sin natur og vel ogsaa efter sin oppdragelse ganske anderledes et følelsesmenneske enn manden; taler man til hendes følelse, saa løber hendes gode hjerte af med hende. Men er det paa noget punkt, hvor det gjælder at ikke lade følelsen løbe af med sig, saa er det i finanspolitiken; og jeg kan ikke se det anderledes, end at et kommunestyres væsentlige opgave er at stille med kommunens finanser. Jeg tror derfor, at det vilde være et noksaa farligt eksperiment saa tungt beskattet, som vore kommuner nu er, at indrømme kvinderne kommunal stemmerett.⁵

Frøstrup tvilte i tillegg på at det ville være noen velsignelse for familielivet å innføre kvinnene i politikken ...«med all den strid og splid» man fant der, som han uttrykte det. I tillegg til bekymringene over kvinners «åndelige utrustning», ble det også reist spørsmål ved deres fysikk og utholdenhet (Thue, 1972).

Argumentene fremsatt den gang kan virke pussige innenfor rammene av vårt moderne demokrati, men må tolkes i lys av datidens syn på «kvindens natur» og kvinnens rolle som mor og hustru. Argumentene for kvinnelig stemmerett var imidlertid sterke, ikke minst slik de ble fremført av en av datidens store samfunnsdebattanter, Bjørnstjerne Bjørnson (1896), og de vant grunn i årene etter århundreskiftet. De falt sammen med argumentene for den allmenne mannsstemmeretten, der *likhetsprinsippet* var særlig fremtredende: Hvert individ skulle ha lik rett til en stemme uavhengig av kjønn, inntekt og status. I tillegg kom *nytteargumentet* inn; kvinnene ville på bakgrunn av deres særegne utrustning bli et nyttig og nødvendig element i det offentlige liv. Det dreide seg gjerne om kvinners moralske dyder, som sømmelighet, rettferdighet og forsoning (Hagemann, 1994; 1997). «Kvindene vil fred», sa Anna Rogstad, som etter hvert skulle bli Norges første kvinnelige stortingsrepresentant, og hun viste i denne sammenheng til mannssamfunnets brutalitet.⁶

I første omgang fulgte kvinnestemmerettsdebatten i hovedsak partipolitiske skillelinjer i stemmerettsspørsmålet, mens partiene i siste fase av debatten var enige om at det var prinsipielt riktig med allmenn stemmerett. Likevel var dette kontroversielt for enkelte. I 1910, da kvinnene fikk kommunal stemmerett uten inntektsmessige begrensninger, tok handelsminister Sofus Arctander sin hatt og gikk i protest.

Som nevnt, fikk kvinner stemmerett ved kommunevalg i henholdsvis 1901 (begrenset) og 1910 (allmenn). Begrenset stemmerett for kvinner ved stortingsvalg var blitt innført i 1907. Dermed kunne kvinner som eide fast eiendom eller som hadde betalt skatt av en viss inntekt (eller hadde formuesfellesskap med ektefelle som hadde betalt slik skatt), stemme ved stortingsvalget i 1909. Selv om dette først og fremst gjaldt kvinner fra borgerskapet og middelklassen, var det ikke en triviell sak. Innføringen representerte et gjennombrudd for kvinnenes stemmerett ved stortingsvalg (Hagemann, 1997), og den banet veien for den allmenne kvinnestemmeretten, som ble innført den 11. juni 1913. Dette forslaget ble overhodet ikke diskutert, men vedtatt enstemmig: «Stemmeberettigede ere de norske Borgere,

Mænd og Kvinder, der have fyldt 25 Aar, og som have været bosatte i Landet i 5 Aar og opholde sig der.»⁷

Vi vil nå bevege oss videre fra de tidlige debattene om innføringen av kvinnestemmeretten til kvinners *faktiske* valgatferd. Dette var noe kvinnesakskvinnen Ragna Nielsen var svært nysgjerrig på (Hagemann og Krogstad, 1994). La oss begynne med den politiske representasjonen og deltakelsen, nærmere bestemt mobiliseringen av kvinnene til politiske posisjoner og til stemmeurnene.

Kvinnens representasjon og valgdeltakelse

Sammenlignet med andre land fikk kvinnene i Norden tidlig stemmerett. Finland var det første landet i Europa der kvinnene fikk full stemmerett (1906), med Norge på annenplass (1913). Deretter fulgte Danmark og Island (1915) og Sverige (1921). I motsatt ende av skalaen finner vi Sveits og Liechtenstein, der kvinnene ikke fikk allmenn stemmerett før i henholdsvis 1971 og 1984.

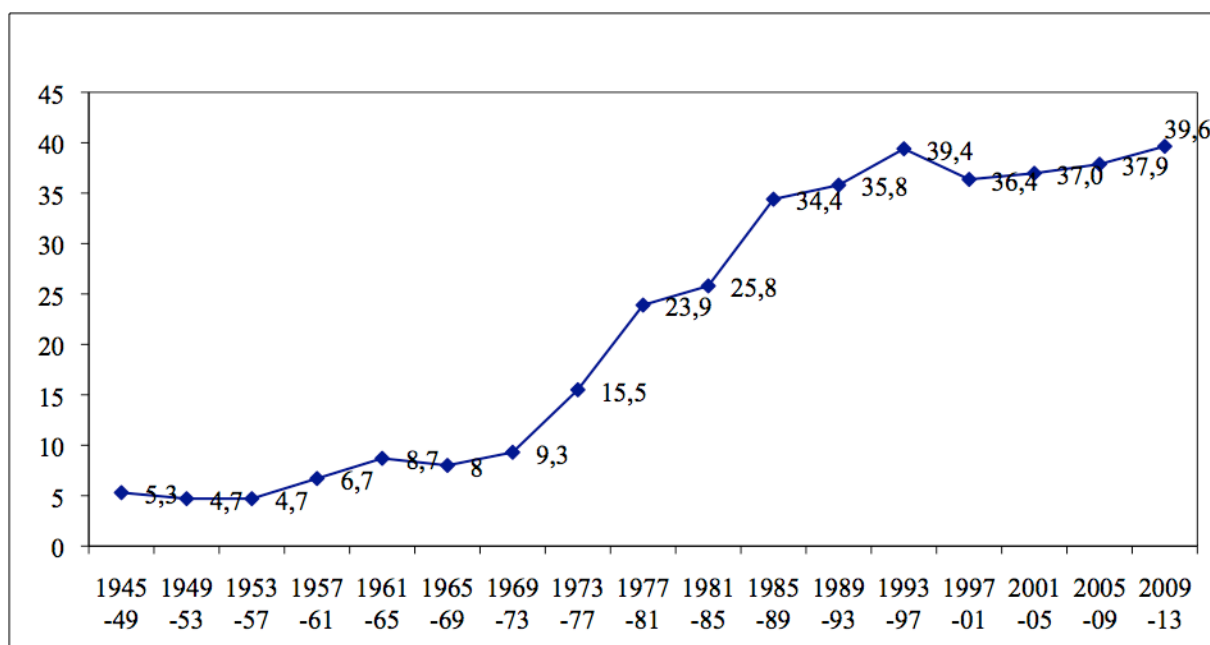
Det kan også nevnes at Norge var den første selvstendige stat i verden der kvinner fikk allmenn stemmerett ved valg til nasjonalforsamling.⁸ Som vi ser av fotografiet, ble de kvinnelige stemmerettighetsforkjemperne i Norge ansett som forbilder for sufragettene i New York.⁹

Representasjon

Norske kvinner var valgbare også før de fikk allmenn stemmerett. Anna Rogstad (Frisinnede Venstre) ble valgt som vararepresentant til Stortinget allerede i 1909. Da hun møtte som representant i 1911, kalte Stortingets president det en merkedag i landets historie «fordi det idag er første gang, en kvinde fremmøter her i Stortinget som en av dets repræsentanter – en begivenhet, som utvilsomt vil vække opmærksomhet viden om, [...] og som vil komme til at virke i politisk henseende for vort lands utvikling fordelagtig».¹⁰ Men først i 1921 ble en kvinne, Karen Platou (Høire), valgt som fast representant. Hun satt i én periode. I 1927 ble det igjen valgt inn en kvinne, og i 1930-årene vekslet det mellom to og tre representanter. Etter annen verdenskrig begynte andelen kvinnelige representanter sakte, men sikkert å

øke. Andelen skjøt fart på 1970-tallet, og det store gjennombruddet kom i 1985 da hele 34 prosent av mandatene ble erobret av kvinner, som vist i figur 1.

Figur 1. Kvinners representasjon i Stortinget, 1945–2013.



Siden den gang har kvinnenes representasjon i Stortinget ligget på mellom 35 og 40 prosent. Ikke minst må dette føres tilbake til partienes nominasjonspraksis, der partiene tilstreber så lik balansering som mulig av partilistene. Partiene på venstresiden og i sentrum har til dels innarbeidet en praksis med kjønnskvoltering av kvinner på listene (Narud, 2010). Disse tiltakene ser ut til å ha virket. I 2012 lå det norske Stortinget, med sin kvinneandel på 40 prosent, på en 11. plass når det gjelder kvinneandelen i parlamenter verden over.¹¹

Sammensetningen av regjeringene viser også en positiv utvikling for kvinnenes del. Kvinnene fikk adgang til å bli statsråder allerede i 1922, men det var ikke før i 1945 at Kirsten Hansteen (Norges Kommunistiske Parti) ble utnevnt til Norges første kvinnelige statsråd. Fra 1945 frem til og med Kåre Willochs to regjeringer (1981–1985, 1986) lå andelen av kvinnelige statsråder på mellom 7 og 24 prosent. Det skulle Norges første kvinnelige statsminister, Gro Harlem Brundtland, gjøre noe med. Da hun, etter først å ha hatt en kort statsministerperiode i 1981, presenterte sin andre regjering i 1986, vakte det internasjonal oppsikt at åtte av atten statsråder – 44 prosent – var kvinner. Bakgrunnen for denne sammensetningen var et

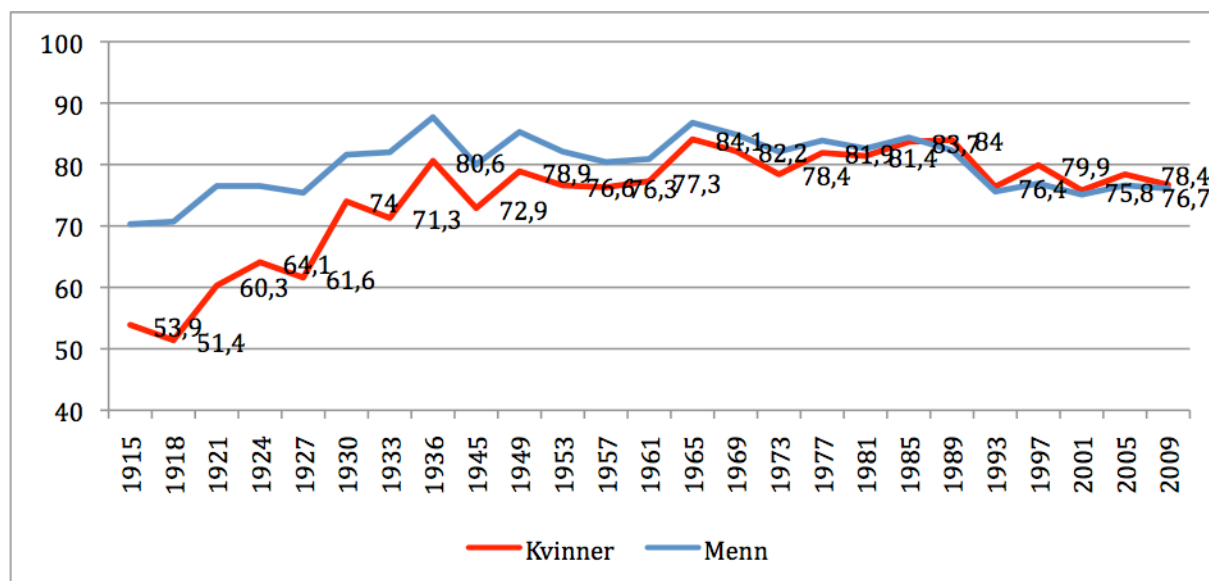
partivedtak med krav om 40 prosent kvinner i besluttede organer. Siden «Gros kvinneregjering» har det vært vanlig å rekruttere mellom 40 og 50 prosent av statsrådene blant kvinnelige politikere. I 2007 ble Jens Stoltenbergs regjering den første med flere kvinnelige enn mannlige medlemmer. Kvinneprosenten lå da på 53 prosent, mens den for hans 2009-regjering var på 50 prosent.

Kvinnene har altså ikke bare fått sin stemmerett, de har etter hvert også brukt den til å skaffe seg posisjoner. Foregangskvinnene beredte grunnen. Bildet er likevel ikke rosenrødt. For eksempel hevder Skjeie-utvalget at med unntak av Sametinget er dagens folkevalgte forsamlinger slett ikke i kjønnsbalanse – de har snarere «stagnert i en posisjon av underrepresentasjon av kvinner» (NOU 2012:15).¹² Å skaffe seg politiske posisjoner er heller ikke like lett for alle sosiale grupper. Et godt eksempel fra dagens politiske virkelighet er de norske innvandrerne. Riktignok kan alle borgere som har norsk statsborgerskap, stemme ved stortingsvalg, men statistikken viser at bare et fåtall av innvandrerne så langt har brukt denne rettigheten (Bergh og Bjørklund, 2010).¹³ Og først i 2001 ble en kvinne med innvandrerbakgrunn, Afshan Rafiq (Høyre), valgt inn på Stortinget. Tilsvarende mønster finner vi for kvinnene i den første fasen etter stemmerettsreformen.

Deltakelse ved stortingsvalg

Som figur 2 viser, tok det tid før kvinnene benyttet stemmeretten i samme utstrekning som menn. I de første to stortingsvalgene (1915 og 1918) var det om lag halvparten som benyttet seg av retten til å stemme, mens vi ser at deltakelsen gjorde et hopp opp mot drøye 60 prosent allerede på begynnelsen av 1920-tallet. Hva var det som mobiliserte kvinnene på det tidspunktet?

Figur 2. Valgdeltakelse for kvinner og menn ved stortingsvalg siden 1915. Prosent.



Kilder: 1915 t.o.m. 1985: SSB; 1989 t.o.m. 1997: Valgundersøkelsen vektet mot faktisk valgdeltakelse; 2001 t.o.m. 2009: SSB.

Svaret er datidens kamp om alkohol. Kvinnene var spesielt opptatt av de store sosiale og helsemessige problemene den medførte. Sten Sparre Nilson har vist at denne saken bidro til å bevisstgjøre og mobilisere kvinnelige velgere på begynnelsen av 1900-tallet (Nilson, 1972). Men også før århundreskiftet hadde alkoholsaken opptatt kvinner. Og også da brukte de stemmeretten. Riktignok hadde ikke kvinnene hatt alminnelig stemmerett på linje med menn før i 1910 (ved kommunevalg) og i 1913 (ved stortingsvalg), men allerede i 1894 var den blitt innført ved såkalte «samlagsavstemninger». Disse avstemningene dreide seg om hvorvidt lokale samlag skulle få tillatelse til salg og skjenking av alkohol i norske byer (Nilson, 1972). Oscar Nissen, datidens formann i Det Norske Totalavholdsselskap, betegnet den første avstemningen i saken som kvinnenes «første skridt paa offentlighedens bane» (Berget, 2011:7). I en artikkel i avisen *Tunsbergere*n skrev en dame anonymt at «[k]vinderne gikk til afstemning saa stille og høitidelig, som naar de gaar til kirken».

Totalavholdsbevegelsens ledere skjønnte at de med kvinnene på laget lettere ville få gjennomslag (Hagemann, 2009). Ved hjelp av kvinnenes stemmer ble by etter by tørrlagt fra midten av 1890-årene og frem til første verdenskrig. Under første verdenskrig hadde man et midlertidig forbud på grunn av krigsforholdene, men etter krigen ble alkoholsaken igjen kontroversiell. Ved stortingsvalget i 1921 gikk

kvinnestemmene, og særlig de fra Sør-Vestlandet, i første rekke til de partiene som ønsket å opprettholde forbudet mot alkohol. Kvinnestemmene ved dette valget fikk dermed, for første gang, betydning for sammensetningen av storting og regjering (Nilson, 1972).

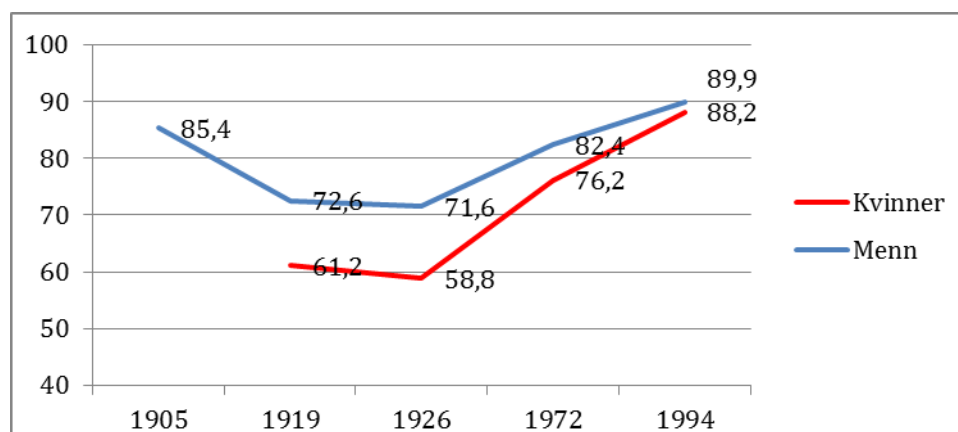
Da kvinnene begynte å bruke stemmeretten sin, fant man tidlig ut at de var mer tilbøyelige enn menn til å stemme på konservative, fortrinnsvis religiøse partier. For eksempel viser figur 2 at kvinnenens valgdeltakelse øker kraftig i 1930. Dette var et mobiliseringsvalg mot Arbeiderpartiet, ført som en kamp mot partiets sosialistiske verdier og religionsfiendtlighet. Dette engasjerte mange kvinner, og kvinnenens valgdeltakelse steg fra 61 til 74 prosentpoeng (Bjørklund, 1986:418).

Figur 2 viser for øvrig at kvinnenens valgdeltakelse endrer seg med årene. Selv om menn lenge hadde høyere valgdeltakelse enn kvinner, har forskjellen jevnet seg ut etter hvert. Ved kommunevalg er mønsteret tilsvarende det vi finner ved stortingsvalg (figur ikke vist) (Hellevik og Skard, 1985). Går vi over til å se på kvinners deltakelse ved *folkeavstemninger*, viser figur 3 samme tendens.

Deltakelse ved folkeavstemninger

Ved den første folkeavstemningen i 1905, da norske menn ble bedt om å stemme for eller imot unionsoppløsningen med Sverige, hadde kvinnene ingen stemmerett. Men her tok de sin stemmerett nærmest på forskudd.¹⁴ Etter avslag på en henstilling til Stortinget om å kunne delta i folkeavstemningen, organiserte en del kvinneaktivister på rekordtid en egen underskriftskampanje. I tråd med mennenes avstemningsresultat var kvinnenens støtte til unionsoppløsningen overveldende. Det var også antall underskrifter, rundt 270 000. Enda mer imponerende var dette når vi vet at underskriftene ble samlet inn på under tre uker – og uten et etablert organisasjonsapparat. Ifølge Statistisk sentralbyrå utgjorde de som skrev under, hele 53 prosent av de hypotetisk stemmeberettigede kvinnene. Året 1905 ble dermed spesielt viktig i kampen for kvinners stemmerett.

Figur 3. Valgdeltakelse ved folkeavstemninger for kvinner og menn. Prosent.



I 1919 var det folkeavstemning om hvorvidt det midlertidige brennevinsforbudet som gjaldt under første verdenskrig, skulle vedvare. Selv om deltakelsen for kvinner var høyere enn deres deltakelse i underskriftskampanjen i 1905, og langt høyere enn ved de to foregående stortingsvalgene, var det store forskjeller mellom kvinner og menn. Blant menn var det 73 prosent som deltok i folkeavstemningen, og brorparten av dem ønsket ikke et forbud mot alkohol. Av kvinnene deltok 61 prosent, og flertallet av dem ønsket forbud (Nilson, 1977). Også i 1926 var det folkeavstemning om opprettholdelse av alkoholforbudet, men forbudslinjen fikk da bare oppslutning fra i alt 44 prosent av velgerne. Oppmøteprosenten var her lavere, ikke minst for kvinnenenes del.

De to folkeavstemningene i forbindelse med EF/EU er også interessante sett i et kjønnsperspektiv. Kvinnene var sterkt engasjert i saken, noe som illustreres i figur 3, som viser en sterk økning i kvinners valgdeltakelse i 1972 og 1994. Men det er verdt å merke seg at kvinnene fortsatt satt hjemme i større grad enn menn i den første av de to Europa-avstemningene.

Kvinnens stemmegivning

Vi kan altså slå fast at kvinner etter hvert deltar i like stor grad som menn ved valgurnene. Ragna Nielsen ville nikket fornøyd over at de på dette punktet har benyttet sin frihet. Men i hvilken retning går kvinnenenes stemmer? Og hvordan slår kvinners stemmegivning ut i konkurransen mellom de politiske partiene?

Ett av argumentene mot å gi kvinner stemmerett var at det ville gi gifte menn dobbelt stemme: Man kunne ikke forvente at kvinnene ville stemme annerledes enn deres ektemenn (Bjørklund, 1986:424). Men hvor riktig er denne påstanden? Som nevnt, bidro forbudssaken til en kolossal mobilisering av kvinner. Det samlede resultatet i folkeavstemningen i 1919 var 62 prosent «ja» for fortsatt forbud (Nilson, 1977:344). Selv om vi kjenner deres deltakelsesprosent (61 prosent), kan vi dessverre ikke fastslå i hvor stor grad kvinnene støttet forbudet. Dette var en tid uten meningsmålinger, så det er umulig å få kunnskap om de nøyaktige forskjellene i stemmegivingen mellom kjønnene. Dette til forskjell fra Sverige, som hadde tilsvarende forbudsavstemning i 1922. Der sorterte man ja- og nei-sedlene etter kjønn, og man kunne i ettertid lese ut forskjellene i stemmer: Kvinnene stemte for forbud. Nilson (1977) ser likevel en sterk tendens til at de mest forbudsvennlige strøkene i Norge viste størst mobilisering av kvinner. Dette kunne man også lese ut av samlagsavstemningene i enkelte byer i midten av 1890-årene, der særskilte optellinger for kvinner og menn ble gjort. Også ifølge Bjørklund er hovedbildet i Norge likt det svenske og finske: kvinnene var forbudssakens beste allierte (Bjørklund, 1986).

Ved folkeavstemning om fortsatt alkoholforbud i 1926 ble avstemningsresultatet fra 1919 reversert. Ifølge Nilson (1972) ble nok kvinnes flertall for forbud her nedstemt av mennenes flertall for en oppheving av forbudet. Med andre ord: kvinner og menn stemte forskjellig. Dette ser vi også i en senere folkeavstemning, nemlig den om EU-medlemskap i 1994. Riktignok var det ved folkeavstemningen om EF-medlemskap i 1972 bare ubetydelige kjønnsforskjeller (et flertall mot EF i begge leirer), men i 1994 gikk kvinner og menn i hver sin retning. Kvinneflertallet mot EU var sterkere enn mannsflertallet for, og resultatet ble nei til EU-medlemskap (Bjørklund, 2005:226). For øvrig viser tidligere forskning at kvinner i sin alminnelighet har vært mindre engasjert i utenriks- og sikkerhetspolitikk enn det menn har vært, og de har også uttrykt større skepsis til at Norge skal tilslutte seg forsvarspolitiske og økonomiske allianser (for eksempel NATO og EF/EU) (Valen, 1977; 1985; Jenssen og Bratterud, 1997; Narud, Hveem og Høyland, 2010).

I og med at kvinnes stemmegiving kan bidra til å vippe et valgresultat, og således prege politikken og samfunnsutviklingen, er det viktig å gå dypere inn i hvilken retning deres stemmer går. Går de mot venstre eller høyre? Nå er det grunn til å innvende at hva som regnes som henholdsvis radikalt og konservativt, vil være

omstridt. Dette vil også variere over tid. Dessuten vil kvinner selvsagt ikke utgjøre bare én gruppe, men flere. Tendenser kan vi likevel finne.

Det ble lenge påstått at kvinnes hang til å stemme konservativt faktisk representerer ett av valgforskningens mest klassiske funn, slik den danske forskeren Jørgen Goul Andersen uttrykte det i 1984 (Andersen, 1984:11). Også Erik Grønseth (1955) har med utgangspunkt i Gallup-undersøkelser fra perioden 1946 til 1953, vist at kvinner i større grad enn menn stemmer på konservative og kristelige partier. Grønseth fant videre at 89 prosent av de spurte i 1947 svarte at de stemte det samme som sin ektefelle. Men her var det store forskjeller mellom partiene. Det var først og fremst ekteparene i den venstreorienterte leiren, og ikke minst i Norges Kommunistiske Parti, som stemte likt.

Senere forskning har avdekket at den konservative tendensen blant kvinner etter hvert ble avløst av en ny tendens med stikk motsatt fortegn. Kvinnene – særlig de yngre – begynte i større grad enn menn å stemme på venstreorienterte partier. Denne tendensen ble først avdekket i USA, mens senere undersøkelser påviste samme fenomen også i andre land, deriblant Norge (Bjørklund, 1986).¹⁵ Den oppleste og vedtatte «sannheten» i valgforskningen de siste tiårene har med andre ord vært at den typiske kvinnelige velger er en «venstrevridd» velger (Listhaug, Miller og Valen, 1985; Bjørklund, 1986; Norris, 1988; Aardal og Valen, 1989; Aardal og Narud, 1999; 2007).

[FAKTABOKS «Milepæler – kvinners politiske deltakelse» (NÅ PLASSERT ETTER LITTERATURLISTE)]

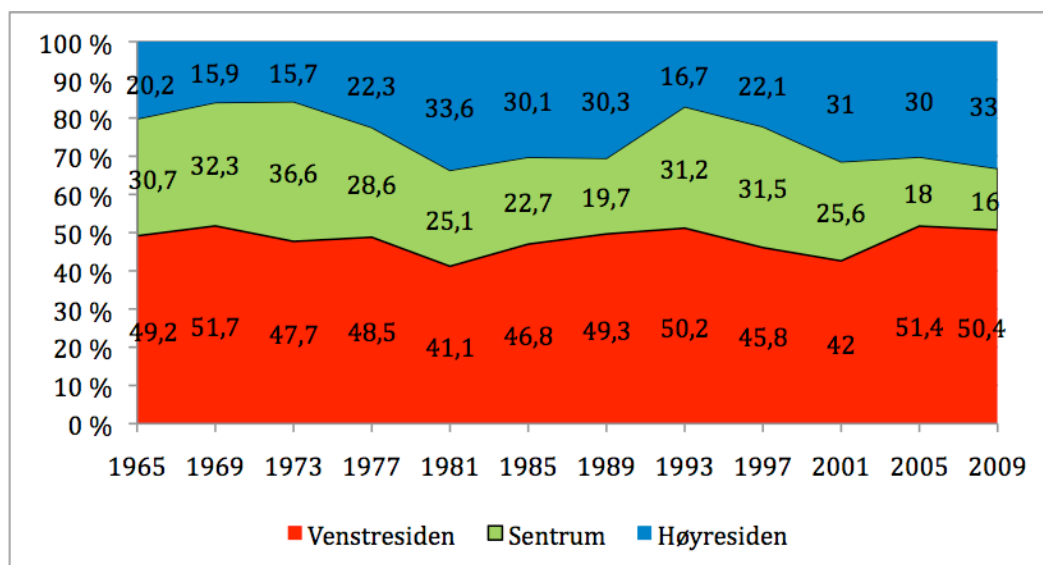
Partipolitiske variasjoner

Hvordan har så kvinners stemmer fordelt seg blokkvis og partipolitisk i et langtidsperspektiv? I det følgende skal vi bruke de norske valgundersøkelsene for å belyse dette spørsmålet. For å avdekke forskjeller i stemmegivning mellom ulike grupper, må man bruke spørreundersøkelser. Mangelen på slike gjør at vi dessverre ikke har mulighet til å si så mye om kvinner og stemmegivning i perioden forut for de nasjonale valgundersøkelsene, som ble landsomfattende første gang i 1957, men som ikke ble systematisk analysert og publisert før i 1965.¹⁶ Det betyr at vi i hovedsak konsentrerer oss om perioden fra 1965 og frem til valget i 2009.

En av de svært få studiene basert på spørreundersøkelser om kvinners og menns partipreferanser fra før den tid, er den nevnte Grønseth-studien fra 1955. Den andre studien vi kjenner til, basert på delvis samme spørreundersøkelse, er fra 1949. Da foretok amerikaneren Allen H. Barton (1998) en studie av sammenhengen mellom norske velgeres stemmegivning og deres yrkesmessige bakgrunn. Riktignok hadde han relativt sett færre kvinner enn menn i utvalget (795 kvinner og 1100 menn), og han hevder selv at det kan knytte seg usikkerhet til funnene. Men de bekrefter mønsteret i Grønseths studie: I 1949 sluttet kvinnene i større grad enn menn opp om Høyre og KrF, mens Arbeiderpartiet og ikke minst Norges Kommunistiske Parti først og fremst tiltrakk seg menn. Også Venstre hadde en liten overvekt av mannlige stemmer, mens det for Senterpartiet var en liten overvekt av kvinner. Innenfor alle yrkesgrupper var kvinnene mer konservative enn menn, særlig i de mest velstående gruppene. Men Barton har noen interessante nyanseringer rundt kvinnene i arbeiderklassen. De lavest betalte arbeiderklassekvinnene i byene var gjerne tjenestejenter som hadde nær kontakt med medlemmer av andre klasser. Disse hadde en enda sterkere tendens enn andre kvinner til å stemme konservativt. Den samme tendensen ser han hos de best betalte arbeiderklassekvinnene i byene. Han undrer seg på om dette skyldes de middelklasseaspirasjonene man også har funnet hos tilsvarende kvinner i England og USA, og uttrykker stor frustrasjon over at man vet så lite om kvinnenens subjektive klasseidentifikasjon. Det samme gjør vi. Det hadde unektelig vært interessant å vite mer om hvordan kvinnene tilpasset seg, motsatte seg eller drømte om sine posisjoner i arbeidsliv og klassesystem i en tid der medienes bilder av «de andre» ikke var like utbredt.

Men la oss rette blikket mot det vi vet noe om, nemlig funnene fra de senere valgundersøkelsene, som i langt større grad har viet kvinnene oppmerksomhet. Det sier seg selv at vi ikke kan gå i detalj hva angår hvert enkelt valg. Vi vil snarere konsentrere oss om hovedlinjene i utviklingen. Tar vi en titt på kvinner og menns stemmegivning i et langtidsperspektiv fra 1965 til 2009, finner vi en rekke interessante mønstre.

Figur 4. Kvinners oppslutning om de ulike blokkene i norsk politikk, 1965– 2009. Prosent.

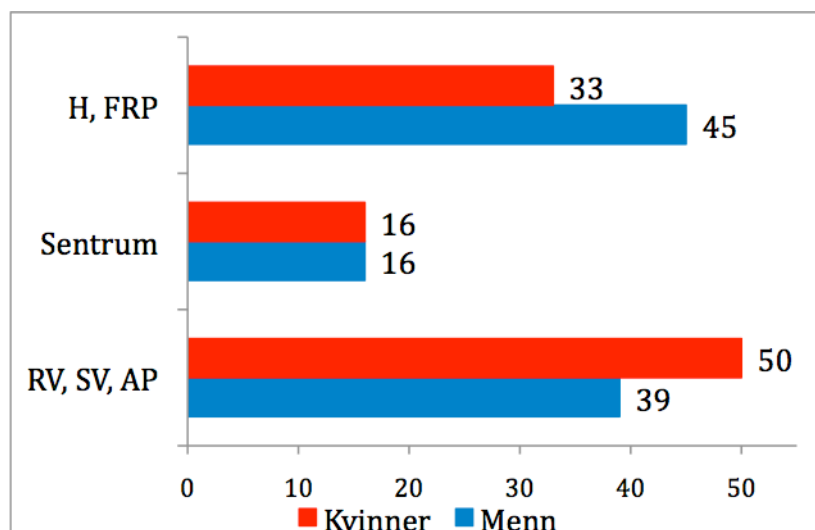


For oversiktens skyld har vi skilt mellom tre hovedgrupper av partier: venstresiden (RV, SV, Ap), sentrum (KrF, Sp, V) og høyresiden (H, FrP). Figur 4 viser oppslutningen om de tre gruppene blant kvinnelige velgere i perioden 1965–2009.

Kvinnens større tilbøyelighet til å stemme konservativt og på religiøse partier, som vi tidligere var inne på, var resultat av et syn på kvinnen som beskytter av familie og tradisjonelle verdier (Bjørklund, 1986). Men kvinnerollen gjennomgikk store forandringer i løpet av 1900-tallet. Forkjemperne for den nye kvinnerollen skulle dermed antas å ha sympati med venstresiden. Og det har de. I 1957-valget stemte over halvparten av kvinnene på venstresiden (Bjørklund, 1986). Figur 4 viser at de også ved valgene i 1969, 1993, 2005 og 2009 stemte i tråd med tesen om den «venstrevridde kvinnen». Men figuren viser også flere avvik fra en slik tese. For det første har oppslutningen om de tre blokkene gått i bølger, der det er relativt store variasjoner fra ett valg til et annet. På 1970-tallet sto sentrum forholdsvis sterkt hos de kvinnelige velgerne, mens høyresiden gjorde det bra på 1980-tallet – i tråd med den såkalte høyrebølgen (Bjørklund, 1986). I 1993 bidro imidlertid EU-striden til rekordoppslutning om Senterpartiet, og det styrket slik sett sentrumsblokken i norsk politikk. Dette skyldtes ikke minst sterk oppslutning blant yngre kvinner (Aardal og Valen, 1995:39). Fire år senere dreide vinden ytterligere, men i en annen retning enn på 1970- og 1980-tallet. I 1997 gjorde Kristelig Folkeparti sitt hittil beste valg. Igjen spilte kvinnene en viktig rolle idet 20 prosent av dem – uansett alder – stemte på KrF,

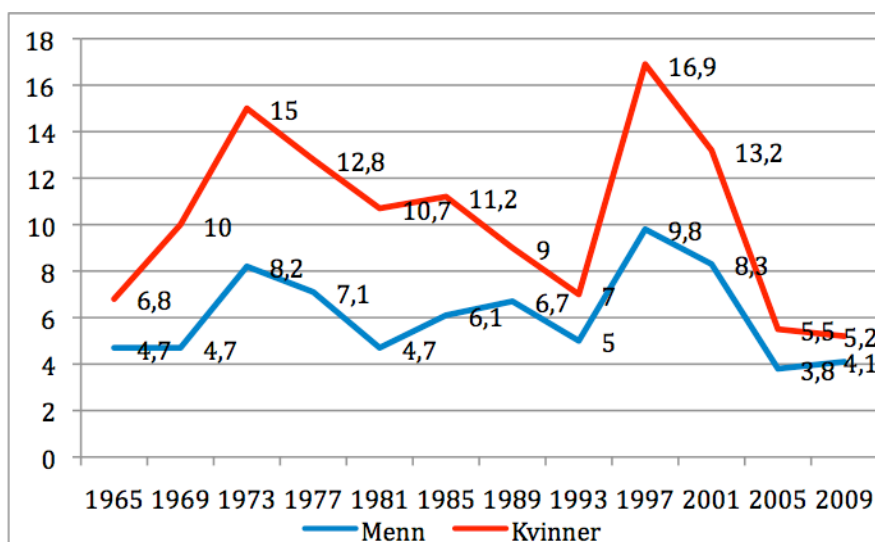
mot bare 12 prosent av mennene (Aardal og Narud, 1999:226). I tillegg stemte nesten én av fem kvinnelige førstegangsvelgere på KrF den gangen. Også ved valget i 2001 så vi et avvik fra den forventede «venstredreiningen» idet Arbeiderpartiet gjorde et særs dårlig valg. Selv om tilbakegangen var noe større blant menn enn blant kvinner, var tilbakegangen markant også blant kvinnelige velgere. I perioden 2005–11 befestet imidlertid venstresiden sin stilling blant kvinnene, spesielt som følge av Aps fremgang. Partiene til høyre tapte fotfeste (med unntak av Høyre i 2009, som vi skal se), mens sentrum lå relativt stabilt. Figur 5 viser kvinner og menns oppslutning om de tre blokkene ved valget i 2009, som det siste stortingsvalget vi har data fra før kvinnene feirer sitt hundreårsjubileum for kvinnestemmeretten i 2013.

Figur 5. Kvinner og menns oppslutning om de ulike blokkene i 2009. Prosent.



Det er naturlig å følge opp dette med å se på oppslutningen om enkeltpartier. Av plasshensyn kan vi bare konsentrere oss om noen av partiene for å illustrere våre poenger. La oss begynne med en titt på Kristelig Folkeparti, som historisk sett representerer den førindustrielle fase med vekt på tradisjonelle, religiøse verdier.

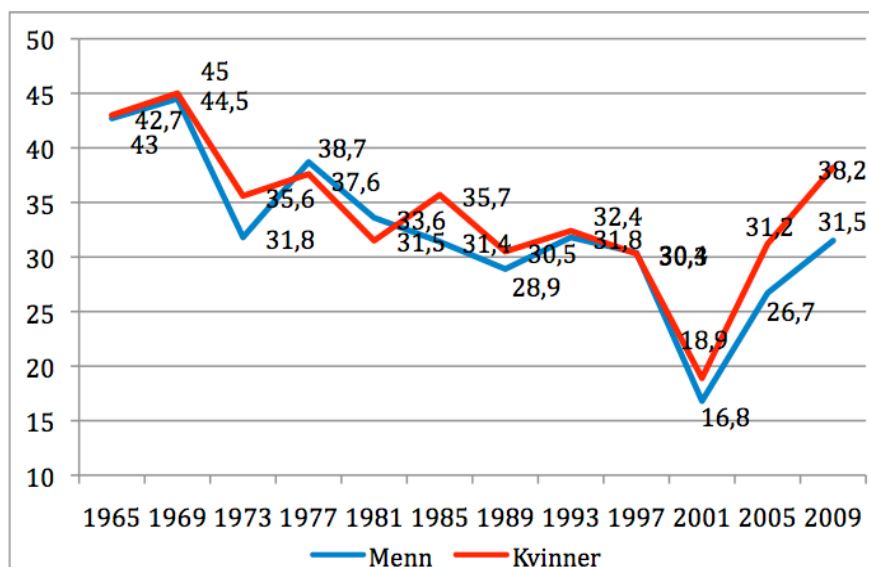
Figur 6. Kvinner og menns oppslutning om KrF, 1965–2009. Prosent.



Figur 6 viser at KrF hele tiden har stått sterkere blant kvinner enn blant menn, selv om forskjellene har jevnet seg noe ut etter årtusenskiftet. At kvinnene støttet opp om KrF, så man tydelig i perioden 1945 til 1975, der KrF i en rekke målinger kunne vise til at nærmere to av tre velgere var kvinner (Bjørklund, 1986:419–420). Valgene i 1973 og 1997 står også i en særstilling. Det gode valgresultatet i 1973 må spores tilbake til spørsmålet om fri abort. Abortmotstanderne fant sin fremste talsmann i KrF, og partiets oppslutning økte som følge av at denne saken dominerte dagsordenen. Familiepolitikken og kontantstøtten var en viktig årsak til partiets valgsuksess i 1997. Partiet har hele tiden stått sterkt blant velgerne i velferdssaker, spesielt i spørsmål som dreier seg om barne- og familiepolitikken og eldreomsorgen. På sist nevnte område opplevde imidlertid partiet en dramatisk nedgang i tillit ved valget i 2005 – delvis som følge av fire år i regjeringssposisjon (Narud, 2007; 2011a). Mange mente at partiet her ikke innfridde forventningene. Selv i 2009, etter fire år i opposisjon, tydet ikke valgresultatet på at KrF hadde greid å gjenerobre sakseierskapet til eldreomsorgen (Karlsen og Aardal, 2011). De to øvrige sentrumpartiene, Sp og Venstre, har ikke noe entydig mønster i den ene eller andre retningen, selv om det er en tendens til mannsdominans i Sp fra 1960- til 1980-tallet (figurer ikke vist).

La oss gå over til to andre partier som tradisjonelt har representert hovedmotstanderne langs venstre–høyre-aksen, Arbeiderpartiet og Høyre. Kan vi gjennom årene spore store forskjeller mellom disse to partiene i støtten fra henholdsvis kvinner og menn?

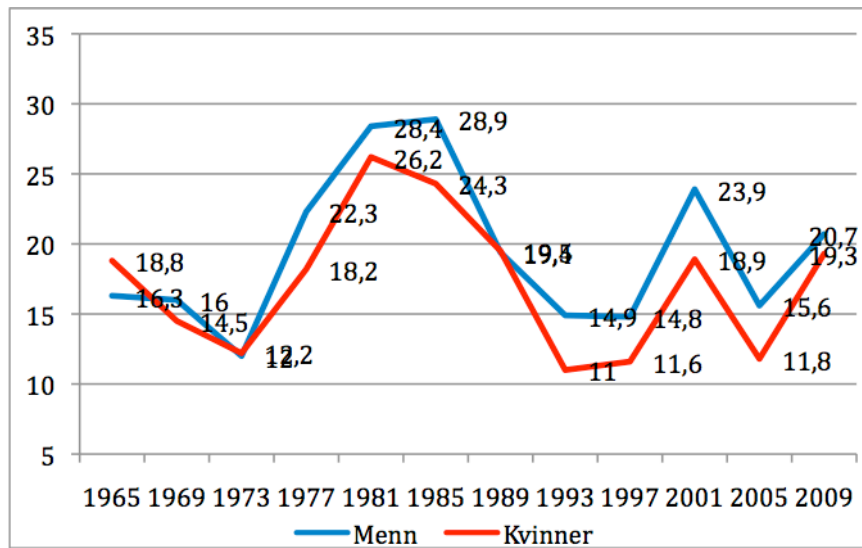
Figur 7. Kvinner og menns oppslutning om Ap, 1965–2009. Prosent.



Figur 7 viser at Arbeiderpartiet i perioden som vi har data fra, stort sett har stått sterkere blant kvinner enn blant menn når det gjelder oppslutningen ved valgurnene. Men det er ikke snakk om noen dramatiske forskjeller. På slutten av 1970-tallet og begynnelsen av 80-tallet var det faktisk flere menn enn kvinner som støttet partiet. Venstresidens samlede styrke blant kvinnene i denne perioden kan derfor delvis føres tilbake til oppslutningen om Sosialistisk Venstreparti. Men etter valget i 2001 ser vi en klar polarisering innad i Arbeiderpartiet hva angår oppslutningen fra kvinnelige og mannlige velgere, med økende oppslutning fra kvinnene.

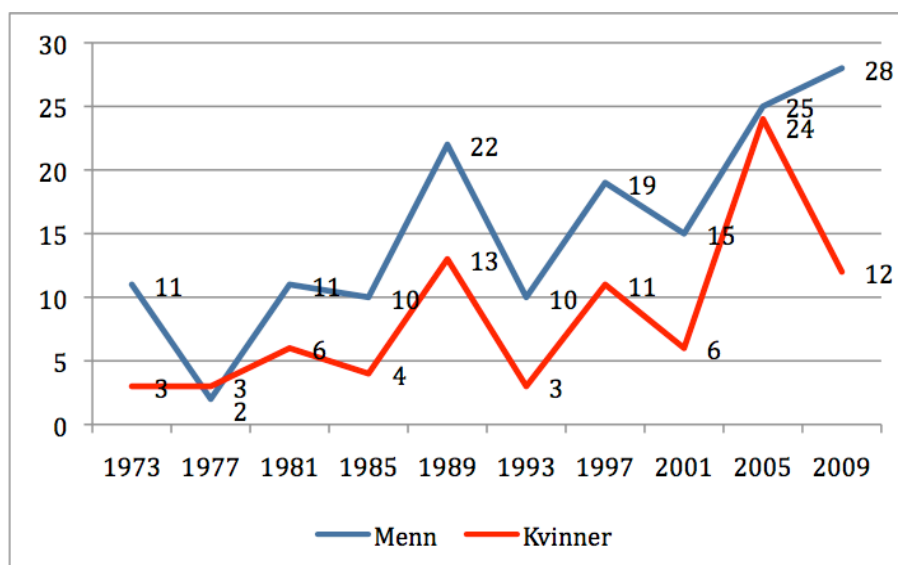
Vi har tidligere vist at Høyre hadde større tilslutning fra kvinner enn fra menn rett etter annen verdenskrig (Grønseth, 1955; Barton, 1998; Bjørklund, 1986). Trekker vi linjen frem til vår tid, viser figur 8 et mønster med motsatt fortegn av det vi har observert for Arbeiderpartiet, og mønsteret er klarere: oppslutningen om Høyre har – med unntak av 1960-tallet – hele tiden vært dominert av mannlige velgere. Vi ser videre at «høyrebølgen» på begynnelsen av 1980-tallet berørte både mannlige og kvinnelige velgere, men at mennene sto sterkere. Et iøynefallende trekk gjør seg gjeldende ved valget i 2009, idet om lag like mange kvinner som menn oppgir at de har stemt Høyre. Det blir derfor et interessant spørsmål i årene fremover hvor varig denne tendensen blir: Har Høyre greid å lukke det såkalte kjønns skillet i stemmegivningen?

Figur 8. Kvinner og menns oppslutning om Høyre, 1965 – 2009. Prosent.



Går vi til slutt over til Fremskrittspartiet, Høyres hovedkonkurrent langs venstre–høyre-aksen, kunne det se ut som om partiet hadde greid denne bragden, med andre ord å lukke kjønns skillet, ved valget i 2005, i hvert fall hva gjaldt yngre, kvinnelige velgere (Aardal og Narud, 2007). FrP har hele tiden vært dominert av mannlige velgere – i enda større grad enn Høyre – og overraskelsen var derfor stor da vi observerte partiets oppslutning blant de unge kvinnene i 2005. Den gang oppga om lag like mange kvinner som menn under 30 år at de hadde stemt på FrP. Spenningen var derfor stor ved valget i 2009: Ville FrP greie å holde på de nyervervede velgerne?

Figur 9. Andelen som stemmer FrP blant kvinner og menn under 30 år, 1973–2009. Prosent.



Som figur 9 viser, er svaret et entydig *nei* på dette spørsmålet. FrP styrket sin stilling blant de unge, mannlige velgerne i 2009, men svekket sin stilling blant de unge, kvinnelige velgerne. Dette står i motsetning til Høyre, som styrket sin stilling blant de unge kvinnene (Aardal, 2011).

Vi kan altså observere betydelige variasjoner i menn og kvinners stemmegivning gjennom årene. Og selv om det svinger mellom blokkene og mellom partiene, er hovedtendensen de siste 50 årene at kvinnene i større grad enn tidligere støtter opp om partiene til venstre i det politiske landskapet. Hvordan kan vi forklare disse variasjonene? Dette leder inn på neste del av denne artikkelen: Hvorfor stemmer kvinner som de gjør? Vi har allerede antydnet at de observerte mønstrene henger sammen med sakene som er på dagsordenen, samt det politiske og ideologiske grunnlaget det enkelte parti bygger på. Men la oss gå systematisk til verks på dette punktet. Vi skal konsentrere oppmerksomheten om tre årsaksfaktorer som har stått sentralt gjennom årene: sosial bakgrunn, ideologi og sakenes relative betydning for kvinner, inkludert dagsordenen.

Årsaker til kvinners atferd

Et hovedtrekk ved den politiske utviklingen i Norge og andre land de siste tiårene har vært at velgernes sosiale plassering og bakgrunn ikke spiller like stor rolle som tidligere, selv om vi fortsatt ser visse trekk i den retningen (Berglund, 2007). Eksempelvis skiller kvinner som stemmer på sentrumpartiene seg fra kvinner som stemmer på venstrepartiene, ved at de første i større grad er deltidsarbeidende og skeptiske til likestillingspolitikken. Som tidligere nevnt, er de også mer religiøse og høyreorienterte. Tilsvarende er kvinner som stemmer på høyrepartiene fremfor venstrepartiene, i større grad ansatt i privat sektor og har høy inntekt. De foretrekker også private løsninger og er skeptiske til innvandringspolitikken (Aardal og Narud, 2007:224). Det er med andre ord et mer sammensatt bilde som trer frem i moderne valgforskning enn det som avtegnet seg i tidligere tider.

Bakgrunn

I norsk statsvitenskap, spesielt i valgforskningen, har Stein Rokkan og Henry Valens skillelinjemodell stått sentralt (Valen og Rokkan, 1974). Mange kjenner denne modellen ut fra dens vektlegging av motsetningene mellom sentrum og periferi, motsetningene i vare- og arbeidsmarkedet samt konfliktene knyttet til motkulturer (nynorsk-, avholds- og legmannsbevegelser). Modellen er kommet under press som følge av at sosial bakgrunn spiller en mindre rolle for politiske preferanser. Og etter hvert som sosial og yrkesmessig plassering er blitt mindre utslagsgivende for den enkelte velger, trer det subjektive, ideologiske elementet tydeligere frem. Gamle motsetninger lever videre i fornyet drakt, som Bernt Aardal uttrykker det (Aardal, 2007:82). Nye ideologiske strømninger gjorde seg gjeldende på 1970-tallet gjennom kvinnebevegelsen og miljøbevegelsen, som skapte allianser på tvers av etablerte politiske motsetninger (Skard, 2003; 2012). Kvinnebevegelsen bidro til større fokus på kvinnes deltakelse i det politiske liv, både i partiene, i folkevalgte forsamlinger og i regjeringen. Samlet sett har imidlertid ikke forskjellene mellom kvinner og menns tilbøyelighet til å stemme sosialistisk vært veldig stor, som det gikk frem av foregående analyser.

Tar vi for sammenlikningens skyld en titt på våre naboland, finner vi at i Danmark lå forskjellen mellom kvinner og menns oppslutning om sosialistiske partier på 3–4 prosentpoeng på 1980-tallet og på 6 prosentpoeng på 1990-tallet. I Sverige

frem til 2002 overstiger ikke kjønnsforskjellene 5 prosentpoeng – hverken for Vänsterpartiet eller Socialdemokraterna, mens det de senere år har forsterket seg. I Norge var det allerede fra midten av 1960-tallet et flertall av *ynge* kvinner som stemte sosialistisk. Men det var først i 1985 at flere kvinner enn menn stemte på sosialistiske partier (Arbeiderpartiet, Sosialistisk Venstreparti og Rød Valgallianse) (Bjørklund, 1986). Kjønnsforskjellene har siden ligget på mellom 3 og 5 prosentpoeng, men var i 2009 på hele 11 prosentpoeng (jf. figur 5). Hovedtendensen har dermed vært den samme i de skandinaviske landene de siste tre tiårene. Det mest interessante er imidlertid *bruddet* vi observerte med den tidligere tendensen til å stemme konservativt.

Kvinneres venstredreining

I litteraturen om kvinners politiske deltakelse og atferd er forklaringene på kvinnenes venstredreining gjerne knyttet til tre ulike områder.

- For det første endringer i kvinnenes yrkesaktivitet og sektortilknytning.
- For det andre endringer i forhold til privatliv, samlivsformer og barn.
- For det tredje politisk bevisstgjøring knyttet til kampen for likestilling, selvbestemt abort og offentlig omsorg.

Punktene ovenfor antyder at forklaringene på kvinners venstredreining dels ligger i langsiktige strukturendringer, der veksten i kvinnelig sysselsetting, ikke minst i offentlig sektor, har stått sentralt. I tillegg kan man vise til utdanningsekspløsjonen som slo ut noe senere blant kvinner enn blant menn, og en politisk-ideologisk radikaliseringsprosess knyttet til fremveksten av kvinnebevegelsen på 1970-tallet.

Tidligere kunne kvinnenes venstredreining i betydelig grad knyttes til lav sosial status og radikale politiske holdninger. Dette viser blant annet analyser av stortingsvalget i 1985 (Aardal og Valen, 1989). Valget i 1997 viste imidlertid at kvinnenes venstredreining ikke lenger var et lavstatusfenomen. Tvert imot var overvekten av kvinner som stemte sosialistisk, størst blant høyere funksjonærer og de med universitets- og høgskoleutdanning. Totalt sett spilte forhold knyttet til arbeidsliv og familiesituasjon mindre rolle enn ideologiske forskjeller mellom kvinner og menn.

Det er likevel en tendens som ofte overses når det gjelder kvinners politiske preferanser, og som vi har vist i denne artikkelen: Det er ikke bare venstreorienterte

partier som har hatt en overvekt av kvinnelige velgere, men i høyeste grad også Kristelig Folkeparti. KrF har ikke bare tradisjonelt hatt større oppslutning blant kvinner enn blant menn, men dette mønsteret har vedvart over lang tid, som figur 6 tydelig viste. Disse tendensene kan kobles til kvinners ideologi og saksprioritering, og vi skal se at disse avviker fra menns.

I likhet med sine svenske «søstre» (Oskarsson og Wägnerud, 1995:66–67) prioriterer kvinner eldreomsorg og helse høyere enn menn, mens menn til gjengjeld legger mer vekt på skattepolitikk og økonomi. Analysene av valget i 2009 viser klare tegn til at det tradisjonelle kjønnsrollemønsteret holder seg når det gjelder hvor opptatt kvinner og menn er av såkalte myke og harde verdier (Karlsen og Aardal, 2011:137). Det er dessuten en tendens til at yngre og middelaldrende kvinner prioriterer barne- og familiepolitikk høyere enn andre grupper. På alle disse områdene har mange kvinner funnet størst samsvar mellom egne holdninger og partiene på venstresiden – og under visse betingelser KrF.

Spørsmålet videre i denne artikkelen er følgelig hvilke typer ideologiske variasjoner som gjør seg gjeldende mellom kjønnene. La oss fortsatt lene oss på de nasjonale valgundersøkelsene for å besvare dette spørsmålet.

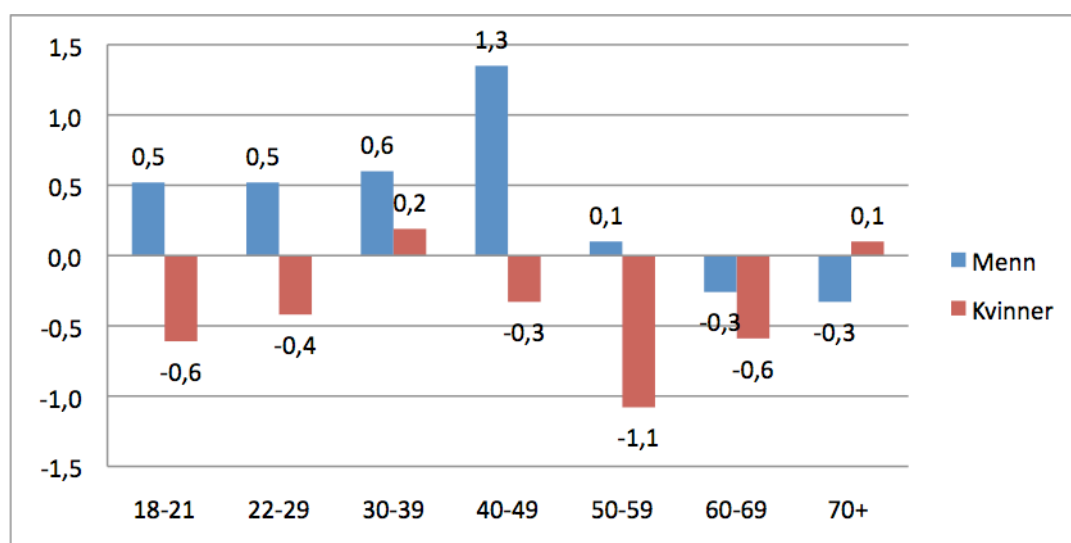
Ideologiske variasjoner mellom kvinner og menn

I norsk valgforskning har studiet av folkemeningen spilt en viktig rolle helt siden slutten av 1960-tallet (se for eksempel Valen og Martinussen, 1972; Valen, 1981; Aardal, 1999; 2011). Dels har man analysert hvilken betydning enkeltsaker har hatt for valgoppslutningen – sentrale eksempler er holdningene til EF/EU, abortspørsmålet, spørsmål om miljøvern og skatt. Dels har man fokusert på det underliggende mønsteret i holdningene til enkeltsaker (se for eksempel Valen og Martinussen, 1972; 1977). Enkeltsaker og underliggende mønstre faller ikke alltid helt på plass i forhold til en mer tradisjonell høyre-/venstredimensjon. Derfor er det interessant å gå dypere inn i velgernes ideologiske orienteringer, deres verdigrunnlag, gjennom å konstruere ideologiske «kart», der sammenhengen mellom ulike typer av saker inngår i såkalte saksindekser.

Blant norske velgere finner vi at holdninger til nærliggende saksområder ikke bare inngår i klare holdningsmønstre eller dimensjoner, men også at disse grunnholdningene er stabile over tid (Aardal, 2007). En av de viktigste ideologiske

motsetningene de senere år har vært motsetningen mellom offentlig og privat, mens andre motsetninger har vært rundt spørsmål om miljø/vekst og innvandring. Av de mer tradisjonelle motsetningene har sentrum vs. periferi spilt en prominent rolle ved enkelte stortingsvalg, for eksempel i 1973 og i 1993 da EF/EU-saken var på dagsordenen, eller moral og religion da abortsaken sto på dagsordenen på slutten av 1970-tallet. Spørsmålet vi nå skal belyse, er i hvilken grad kvinner avviker fra menn i sine *ideologiske* orienteringer. Siden det har vært relativt stor stabilitet i disse orienteringene de siste årene, har vi i denne artikkelen valgt å bruke valget i 2009 som en illustrasjon. I det følgende holder vi oss til de tre motsetningene som slo mest ut ved dette valget: offentlig–privat, vekst i økonomien versus vern av miljøet og en mer eller mindre restriktiv innvandringspolitikk.

Figur 10. Ideologiske variasjoner mellom kvinner og menn etter alder i 2009: Syn på offentlig vs. privat. Avvik fra gjennomsnittet.

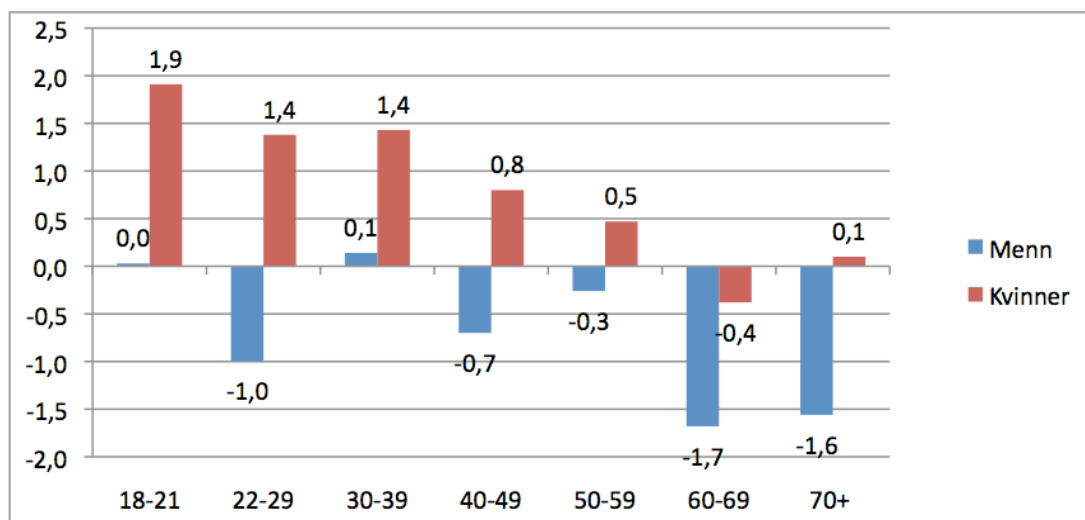


Vi begynner med å vise fordelingen på offentlig–privat-indeksen, der det inngår en rekke spørsmål som handler om det offentliges rolle versus privat initiativ og eierskap. Figur 10 viser de ideologiske variasjoner mellom kvinner og menn på denne indeksen i 2009. For å få et mest mulig nyansert mål, har vi valgt å ta med fordeling etter alder.

Figuren viser at man i synet på offentlig–privat-orienteringer finner betydelige variasjoner etter kjønn og alder. Negative avvik betyr at man er mer «venstreorientert» (for offentlige løsninger), mens positive avvik betyr at man er mer

«høyreorientert» (for private løsninger) enn gjennomsnittet av befolkningen. For kvinnenes vedkommende er det de mellom 50 og 69 år og de aller yngste kvinnene som er mest positive til offentlige løsninger og økonomiske utjevninger. Menn under 50 år er mest høyreorienterte.

Figur 11. Ideologiske variasjoner mellom kvinner og menn etter alder i 2009: Syn på økonomisk vekst vs. vern av miljøet. Avvik fra gjennomsnittet.



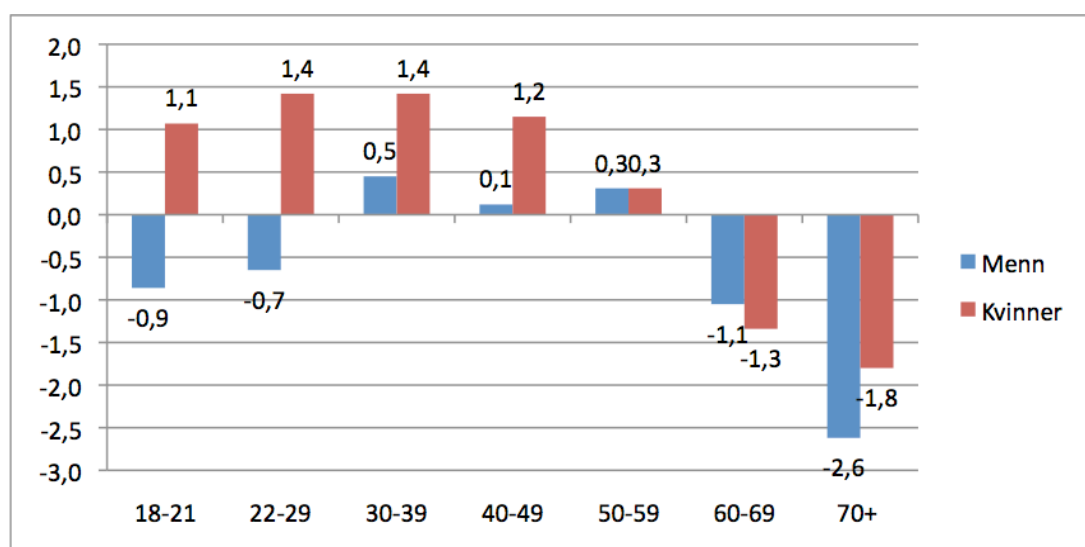
Figur 11 viser hvordan kvinner og menn fordeler seg i synet på en annen ideologisk skillelinje, den «grønne» dimensjonen, der det inngår en rekke spørsmål om vern av miljøet versus økonomisk vekst.

Negative avvik betyr her vekstorientering, det vil si at man foretrekker økonomisk vekst heller enn vern av miljøet, mens positive avvik innebærer at man er verneorientert. Mønsteret er relativt entydig. Bortsett fra kvinner mellom 60 og 69 år, er kvinnene først og fremst verneorienterte. Dette gjelder ikke minst de kvinnelige førstegangsvælgerne. Det er særlig menn over 60 år som er utpregede veksttilhengere. Men det er også noen forskjeller mellom de yngre mennene i hvor langt de vil gå i vekstretning.

Tar vi for oss en tredje dimensjon, som for øvrig slo kraftigere ut i 2009 enn på mange valgår, innvandring–solidaritets-indeksen, finner vi interessante variasjoner også der, som vist i figur 12. Negative avvik betyr her en restriktiv innvandringsorientering og at man er negativ til u-hjelp, mens positive avvik innebærer at man er mer tilbøyelig til å ønske innvandrere velkommen og å gi u-hjelp. Kvinner har en langt «mildere» linje i innvandringspolitikken enn menn, men det er

forbeholdt de yngre og middelaldrende kvinnene. Går vi over til de eldste alderskohortene, finner vi at de er gjennomgående mer restriktive i innvandringspolitikken, og her er kvinner og menn på linje med hverandre. Dette mønsteret er helt parallelt med de mønstre vi har avdekket i tidligere valgundersøkelser (Aardal og Narud, 1999:220).

Figur 12. Ideologiske variasjoner mellom kvinner og menn etter alder i 2009: Syn på innvandring. Avvik fra gjennomsnittet.



De tre sistnevnte figurene behandler sentrale ideologiske dimensjoner med ulik «fartstid» i norsk politikk og samfunnsdebatt. Offentlig–privat-dimensjonen har røtter langt tilbake i norsk historie, mens vekst–vern-dimensjonen har sin opprinnelse i 1970-tallets nye sosiale bevegelser (Aardal, 2007:79). Innvandringsdimensjonen er relativt ny. Tar vi med kvinners og menns forhold til en fjerde dimensjon, en sentral dimensjon i forståelsen av kvinnene i stemmerettsdebattene på begynnelsen av 1900-tallet, nemlig den moralsk-religiøse dimensjonen, ser vi også her interessante kjønnsforskjeller (figur ikke vist). Eldre kvinner utmerker seg med en positiv innstilling til moralske og religiøse spørsmål, mens yngre kvinner (og ikke minst yngre menn) utgjør en sekulær motpol.

I sum viser valgforskningen at kvinner og menn har ulike oppfatninger i viktige samfunnsspørsmål, selv om vi også ser interessante aldersmessige variasjoner. Kvinner går i større grad enn menn inn for fellesskapsløsninger i regi av det offentlige og økonomisk utjevning, de er mer opptatt av vern av natur og miljø, og de er mer

innvandringsvennlige. Menn foretrekker private, markedsorienterte løsninger, de er mindre opptatt av økonomisk utjevning, mindre innvandringsvennlige og er, i likhet med unge kvinner, mer sekulære.

Ett forhold er de ideologiske posisjonene til kvinner og menn. Men i hvilken utstrekning har de ulikt syn på hvilke *saker* som er viktige i politikken? Spørsmålet om kvinner og menns dagsorden er det siste temaet vi skal behandle i denne artikkelen.

Kvinnens dagsorden

«Den politiske dagsorden» er ikke noe entydig begrep, som Karlsen og Aardal fremholder i boken *Det politiske landskap* (2011). Selv om vi kan tegne et totalbilde av hvilke saker som flest velgere er opptatt av, finnes det mange saker som spesielle velgergrupper anser som viktige.¹⁷ For eksempel har vi sett at forbudet mot omsetning av alkohol var en slik sak for kvinnene ved forrige århundreskifte. Partipolitisk tilknytning har naturlig nok vært en av de viktigste faktorene i valgforskningen. Og velgernes *relative dagsorden*, det vil si hvilke saker de gjennomgående legger stor vekt på, varierer med hvilket parti de stemmer på. Her varierer dagsordenen mellom partiene på venstresiden, i sentrum og på høyresiden.

Hvordan ser så dette bildet ut ved stortingsvalget i 2009? Tabell 1 gir en oversikt over viktigste sak etter kjønn og alder. Saker der kjønns skillet er mest påtakelig, er skravert med mørkere farge.

Tabell 1. Viktigste sak i 2009 etter kjønn og alder. Prosentandel som oppgir saken som viktig.

	Menn			Kvinner		
	18-30	31-50	51+	18-30	31-50	51+
Skole og utdanning	20	29	14	43	43	27
Miljø	19	18	18	27	23	18
Helse	9	11	15	20	22	30
Eldreomsorg	4	7	23	11	12	33
Innvandring	25	18	17	19	14	11
Skatter og avgifter	24	20	15	10	11	8
Barne- og familiepolitikk	7	7	3	9	9	5
Distriktpolitikk	2	5	8	4	4	3
Sysselsetting	6	2	2	2	4	2
Sosial utjevning	2	3	5	0	2	3
EU-saken	1	2	1	1	1	1
N	159	365	405	169	331	353

Kolonnen summerer ikke til 100 % fordi det er mulig å nevne to saker.

Kilde: Karlsen og Aardal, 2011:137.

Tabellen viser her en tydelig forskjell i dagsordenen for kvinner og menn. Mens kvinner ved valget i 2009 setter velferdssaker, slik som skole- og utdanning, helse og eldreomsorg i første rekke, er menn langt mer opptatt av økonomi og innvandring. Men vi ser også at det er forskjell på aldersgruppene; de eldste mennene er for eksempel langt mer opptatt av eldreomsorg enn de yngre velgerne – både kvinnelige og mannlige.

Skulle vi nevne en siste viktig sak der det tegner seg nye utviklingstendenser, er det holdningen til likestilling. Mens unge kvinner mener det er behov for fortsatt innsats, er unge menn mer lunkne til dette spørsmålet. Selv om noen av forskjellene kan tilbakeføres til forskjeller i utdanning, inntekt og politiske grunnverdier, skyldes ikke polariseringen utelukkende slike forhold. Ikke bare opplever menn forhandlinger og konkurranse på hjemmebane; konkurransen mellom kjønnene skjerpes også når ansettelses- og karrieremuligheter ikke lenger bare foregår menn imellom, hevder Mari Teigen (2006: 269). Ser vi konturene av en interessekonflikt mellom yngre kvinner og yngre menn? Og skyldes den i så fall at de to gruppene i økende grad

konkurrerer om de samme posisjonene, samtidig som den offisielle likestillingspolitikken favoriserer kvinner?

Kvinner og menn har altså dels ulike oppfatninger om hva som relativt sett er viktig å prioritere i politikken, og dels har de ulik ideologisk orientering, slik vi har sett i foregående del av artikkelen. Det er markante tendenser til at kvinner ønsker andre løsninger enn menn når det gjelder offentlig versus privat innsats, vekst-vern og til dels innvandring. Men vi har også sett at alder kommer inn i betraktning; det er større spredning blant yngre kvinner og menn enn det er blant de eldre aldersgruppene.

Et viktig moment er partienes tillit blant de ulike velgergruppene i den enkelte sak, det såkalte sakseierskapet. Bredt orienterte velferds- og likestillingssaker, som kvinner typisk interesserer seg for, vil i stor grad «eies» av partiene på venstresiden. Grunnholdningene, for eksempel synet på offentlig versus privat, vil være bestemmende for hvilke partier som er aktuelle, blant annet ved at enkelte partier helt utelukkes som et mulig stemmealternativ. Stabile grunnholdninger og eierskap henger med andre ord sammen og har betydning for hvilket parti kvinner og menn kunne tenke seg å stemme på (Karlsen og Aardal, 2011).

Om å «ha» rett – og å «få» rett

I denne artikkelen har vi analysert kvinners atferd og holdninger etter at kvinnene fikk stemmerett i 1913. Hoveddelen har ligget på «moderne tid», det vil si de 50-60 årene vi har data for å kunne si noe om substansielle forskjeller mellom kjønnene. Men vi har også trukket «de lange linjer» der det har vært mulig, og forsøkt å sette den moderne utviklingen i en historisk kontekst. I de følgende avsnitt vil vi reflektere over betydningen av stemmeretten, som tittelen ovenfor antyder: Har kvinner tatt skrittet fra å «ha» (stemme-)rett – til å «få» rett?

I artikkelen «Mellom fag og feminisme: Kvinneforskning i statsvitenskap» tar Helga Hernes og Hege Skjeie (1997) for seg utviklingen av kvinnelig representasjon over en 25-årsperiode, og konkluderer med at kvinneforskningen har fulgt samfunnsutviklingen som sådan hva inklusjon og deltakelse i politikken angår (se også Raaum, 1995). På 1970-tallet var man opptatt av det kvinnelige «underskudd», og oppmerksomheten ble rettet mot hvilke barrierer som fantes for kvinners deltakelse

og innflytelse. Det som ble ansett som menns monopolisering av den politiske offentligheten, ble definert som et demokratisk problem, og oppmerksomheten ble rettet mot institusjonalisert «avmakt» og politiske prosesser (se for eksempel Hernes, 1982). Senere forskningsbidrag har gått bredere ut, og rettet oppmerksomheten mot blant annet atferd, holdninger og dagsorden. Dette gjelder representasjons- så vel som valgforskningen (for eksempel Listhaug, Huseby og Matland, 1995; Narud og Valen, 2007).

Vi har sett at kvinnes valgferd henger sammen med forholdene i blant annet arbeidsmarked, med forskjellige ideologiske tilbøyeligheter samt ulike interesser for det politiske sakskartet. Spørsmålet er: Hva så? Spiller det noen rolle at kvinner gir uttrykk for ulike interesser enn menn? Omsettes de såkalte kvinnelige interessene i handling gjennom det politiske maktapparat? Hvis vi lener oss et øyeblikk på representasjonsforskningen, er det liten tvil om at kvinners representasjon har hatt stor betydning for hvilke saker som settes på dagsordenen i den politiske beslutningsprosessen. Skjeie (1992) viser for eksempel at partienes programmer – parallelt med den økte kvinnerepresentasjonen – har gitt mer plass til saker som berører kvinners vilkår. Derimot er det ikke noe som tyder på at det finnes en genuint «kvinnelig lederstil» i motsetning til en mannlig, men snarere at lederidealene er mange og at de virker side om side (Skjeie, 1992; Krogstad og Storvik, 2012). Heller ikke har valgforskerne klart å påvise noen positiv effekt av å velge en kvinnelig leder – i form av økt oppslutning fra kvinnelige velgere. Effekten ligger først og fremst i partienes prioritering av saker og den politiske dagsordenen (Aardal og Narud, 2007).

Også den språklige stilen ser ut til å være relativt lik for mannlige og kvinnelige politikere. Et lite unntak finner vi for angrep. I motsetning til det man kjønnsstereotypisk skulle forvente, har Krogstad (2004) i en studie av 41 valgkampdebatter på TV vist at kvinner er mer angrepsorienterte enn menn, noe som kan ha sammenheng med at de ofte får dårligere debattbetingelser enn sine mannlige kolleger. De må kompensere for forstyrrelser, korrigeringer og ignorering for å bli hørt og sett i debattsammenheng (Krogstad og Gomard, 2001). Men det er ingen store kjønnsforskjeller i det andre språklige trekket Krogstad undersøker, selvhvedelser. Disse funnene kan henge sammen med utviklingen på velgernivå, der rekrutteringen finner sted. For eksempel har Valen (1989) etterprøvd en av Rokkans hypoteser fra valget i 1957, om at kvinnes underrepresentasjon i politiske lederposisjoner skyldes at de i langt større grad enn menn søker å unngå konflikt. Valens

materiale gir klar støtte til Rokkans hypotese for 1957, men peker på en enorm endring fra 1957 til 1981, idet han dokumenterer at kvinnene har en mye større toleranse for konflikt i 1981 (Valen, 1989). Krogstads senere studier av angrep i faktisk debatt er lagt opp annerledes, men ser ut til å gi støtte til dette funnet: Kvinner i norsk politikk er langt fra konfliktunnvikende, men villige til å ta politisk konfrontasjon.

Til tross for visse likheter i lederstil og politisk debattspråk viser mange av de forskningsbidragene vi ellers har gjennomgått at det er forskjeller i kvinners og menns politiske orientering. Analysene viser at kvinnelige parlamentarikere har en annen dagsorden enn sine mannlige kolleger hva både politiske prioriteringer og politisk retning angår, en tendens som også gjør seg gjeldende på velgernivå. I en spørreundersøkelse blant partienes medlemmer og landsmøtedelegater så sent som i 2009, svarer intervjuobjektene et entydig «ja» på spørsmål om den økte kvinneandelen har hatt betydning for partienes politikk hva angår både prioritering av saksfelt og politisk retning (Narud, 2010). På prioriteringstoppen kommer områder som barne- og familiepolitikken og likestillingsspørsmål, deretter sosial- og helsepolitiske saker, deriblant eldreomsorg. Økonomi og utenrikspolitikk kommer lavest på rangstigen. Mønstrene er med andre ord parallelle med de politiske holdningene på velgerplan, slik vi har observert dem i denne artikkelen. Andre undersøkelser viser at kjønn har en betydning for samarbeidsmønstrene på tvers av partiene på Stortinget (Narud og Valen, 2007). Kvinner samarbeider i ganske stor utstrekning seg i mellom i for eksempel likestillingsspørsmål. Dette har en viktig konsekvens: Representasjon av ulike grupper, deriblant kvinner, har en betydning *ut over* det rent symbolske. Det har en praktisk betydning i det parlamentariske arbeidet, og det får konsekvenser for utformingen og implementeringen av politikken.

Er vi der nå?

I 1913 sørget kvinnene – gjennom å forene sine krefter – for å få stemme- og deltakelsesrett på lik linje med menn. I løpet av de hundre årene som har gått, har de i stadig større grad også fått gjennomslag for sin politikk. Hva vet vi så om hvordan denne prosessen har forløpt? La oss sammenfatte:

- Norge var i 1913 et av de første landene i verden der kvinner fikk stemmerett på lik linje med menn.

- Det var spesielt kampen mot alkohol som mobiliserte kvinnelige velgere på begynnelsen av 1900-tallet.
- Etter hvert har kvinner benyttet seg av sine rettigheter i minst like stor utstrekning som menn idet de har stilt til valg – og blitt valgt inn – i sentrale politiske beslutningsorganer, ikke minst i regjering.
- Kvinnenes representasjon på Stortinget skjøt, etter en noe treg start, fart på 70-tallet og har siden 1985 ligget på mellom 35 og 40 prosent. Tilsvarende tendens ser vi for de lokale, folkevalgte organene.
- Kvinner deltar i dag i samme grad som menn ved valgurnene, i stortingsvalg, lokalvalg og folkeavstemninger.
- Kvinner bruker sine stemmer til å ta noen andre valg enn menn:
 - Mens kvinnene i en tidlig fase var mer tilbøyelige enn menn til å stemme på konservative, fortrinnsvis religiøse partier, har kvinnene de siste 50 årene blitt mer venstreorienterte.
 - Denne venstredreiningen er ikke, som tidligere, knyttet til lav sosial status; snarere tvert imot.
 - Kvinnenes verdiorientering går de siste tiårene i retning av fellesskap, økonomisk utjevning, solidaritet og miljøvern. Eldre kvinner er positivt innstilt til moralske og religiøse spørsmål, mens yngre kvinner er mer sekulære.
 - Kvinners saksorientering går i retning av velferdssaker, som skole- og utdanning, helse og eldreomsorg, og i retning av likestilling.
 - De senere år har vi kunnet spore en viss polarisering mellom kvinner og menn i holdning til likestilling.

Som tidligere nevnt, ligger forklaringene på kvinners venstredreining hovedsakelig i langsiktige strukturendringer, endrede sysselsettingsmønstre, utdanning og den sterke kvinnebevegelsen på 70-tallet. Et spørsmål vi ikke kan besvare her, men som like fullt er meget fascinerende med tanke på fremtidens kvinner, er om de siste tiårenes tese om kvinner som «naturlig» venstrevridde, står for fall. Et annet spørsmål er om den store likestillingsdebatten, som kvinners stemmerettshistorie handler om, går inn i nye spor, med nye begrunnelseskrav. Oppslutningen om likestilling blant unge menn synker stadig og kan bli et tema for interessemotsetninger og kjønnskonflikt. Betyr

det i så fall at våre formødres krav om likestilling er innfridd og at kvinner og menn konkurrerer på lik linje? Er vi der nå – etter 100 år med kvinners stemmerett?

En ettertanke

La oss avslutningsvis vende tilbake til Ragna Nielsen og hennes spørsmål til norske kvinner i år 2000: om de har benyttet alle de fordeler og all den adgangen til utvikling som århundret før ikke hadde gitt kvinnene. Det er naturligvis umulig å gi et entydig svar på dette spørsmålet. Alt er ikke på plass. Men overordnet sett må man kunne fastslå at norske kvinner definitivt har benyttet seg av sine politiske rettigheter og sin frihet. De har også opparbeidet seg betydelig politisk makt, ikke minst gjennom representasjonsprosessen. Og de har antakelig benyttet den på dels overraskende måter sett fra kvinnenes ståsted på begynnelsen av 1900-tallet. I Nielsens brev til kvinnene hundre år frem i tid, avslutter hun med å nevne at det nettopp hadde lyktes en astronom å fange opp lydbølgene fra himmellegemer ute i rommet. Fra enkelte hørte man angivelig «yndefull Musik og sagte Latter». Hun spør derfor:

Hvad ved vi, om ikke du og jeg, naar ogsaa dit korte Jordeliv er endt, skal møtes på Arcturus, lytte til den yndefulle Musik og tale sammen om alt, hvad vi oplevede paa Tellus. Og da må du fortælle mig om Kvindernes Udvikling i det 20de Aarhundrede; jeg venter paa det med spændt og intens Nysgjerrighed. (Nielsen, 1904)

Vi håper å ha stillet noe av hennes – og andre leseres – nysgjerrighet med dette arbeidet.

Referanser

- Andersen, Jørgen Goul. 1984. *Kvinder og politik*. Århus: Politica.
- Barton, Allen H. 1998. «Occupational Class and Vote in the 1949 Norwegian Election». *Scandinavian Political Studies* (21):71–85.
- Bergh, Johannes og Tor Bjørklund. 2010. «Political Integration of Minorities. Election Turnout in Norway's Minority Communities». I Bo Bengtsson, Per Strømblad og Ann-Helen Bay (red.). *Diversity, Inclusion and Citizenship in Scandinavia*. Newcastle: Cambridge Scholars Publishing, s. 269–294.
- Berget, Bjørg Ida. 2011. «[D]et første Skridt paa Offentlighedens Bane»: Innføring av alminnelig stemmerett i brennevinsloven av 1894. Masteroppgave i historie ved Institutt for arkeologi, konservering og historie, Universitetet i Oslo.
- Berglund, Frode. 2007. «Nye sosiale skiller: Sektor teller, ideologi avgjør». I B. Aardal (red.). *Norske velgere. En studie av stortingsvalget 2005*. Oslo: N.W. Damm & Søn AS.
- Bjørklund, Tor. 1986. «Kvinner og menns partipreferanse». *Tidsskrift for samfunnsforskning*, 27:417–443.
- Bjørklund, Tor. 2005. *Hundre år med folkeavstemninger: Norge og Norden 1905–2005*. Oslo: Universitetsforlaget.
- Bjørnson, Bjørnstjerne. 1896. Den store Følelse: [om at faa Arbejderne og Kvinderne med i den politiske Kamp] 1832–1910.
- Hagemann, Gro. 1994. «Det kvinnelige element, lutret og styrket». I Gro Hagemann og Anne Krogstad (red.). *Høydeskrekk. Kvinner og offentlighet*. Oslo: Ad Notam, s. 29–48.
- Hagemann, Gro. 1997. «Det moderne gjennombrudd, 1870–1905». Aschehougs Norges historie, bind 9. Oslo: Aschehoug & Co.
- Hagemann, Gro. 2009. «To become a political subject: Enfranchisement of Women in Norway». I Irma Sulkanen; Pirjo Markkola og Seija-Leena Nevala-Nurmi (red.). *Suffrage, Gender and Citizenship: International Perspectives on Parliamentary Reforms*. Cambridge: Cambridge Scholars Publishing.
- Hagemann, Gro og Anne Krogstad. 1994. «Kvinner som vil». I Gro Hagemann og Anne Krogstad (red.). *Høydeskrekk. Kvinner og offentlighet*. Oslo: Ad Notam, s. 11–26.
- Hellevik, Ottar og Torild Skar. 1985. *Norske kommunestyre – plass for kvinner*. Oslo: Universitetsforlaget.
- Hernes, Helga. 1982. *Staten – kvinner ingen adgang?* Oslo: Universitetsforlaget.
- Hernes, Helga og Hege Skjeie. 1997. «Mellom fag og feminisme: Kvinneforskning i statsvitenskap». *Norsk Statsvitenskapelig Tidsskrift*, 13 (3):363–381.
- Grønseth, Erik. 1955. «The political role of women in Norway. Excerpts from a contribution to the Norwegian report on public opinion». I Maurice Duverger (red.). *The Political Role of Women*, s. 194–221. Paris: United Nations Educational, Scientific and Cultural Organization.
- Jenssen, Anders Todal og Åse Bratterud. 1997. «Kvinnerenes 'nei' til EU. Da den lille forskjellen fikk stor betydning». *Tidsskrift for samfunnsforskning*, 38(3):358–388.
- Karlsen, Rune og Bernt Aardal. 2011. «Kampen om dagsorden og sakseienskap». I Bernt Aardal (red.). *Det politiske landskap. En studie av stortingsvalget i 2009*. Oslo: Cappelen-Damm: s.131–162.
- Krogstad, Anne og Kirsten Gomard. 2001. «A Debate on the Debates». I Kirsten Gomard og Anne Krogstad (red.). *Instead of the Ideal Debate. Doing Politics*

- and Doing Gender in Nordic Political Campaign Discourse*. Aarhus: Aarhus Universitetsforlag, s. 185–200.
- Krogstad, Anne. 2004. «Fjernsynsvalgkamp. Noen retoriske øvelser i skyld og ære». I Bernt Aardal, Anne Krogstad og Hanne Marthe Narud (red.). *I valgkampens hete*. Oslo: Universitetsforlaget, s. 85–111.
- Krogstad, Anne og Aagoth E. Storvik. 2012. «Picturing Politics. Female Political Leaders in France and Norway». *Historical Reflections*, 38 (3):129–152.
- Listhaug, Ola, Arthur H. Miller og Henry Valen. 1985. «The Gender Gap in Norwegian Voting Behaviour». *Scandinavian Political Studies*, 8:187–206.
- Listhaug, Ola, Beate Huseby og Richard Matland (1995), «Valgadfærd blant kvinner og menn: 1957–1993». I: Nina C. Raaum (red.). *Kjønn og politikk*. Trondheim: Tano.
- Narud, Hanne Marthe. 2007. «Fra flertallsregjering til mindretallsregjering». I Bernt Aardal (red.). *Norske velgere. En studie av stortingsvalget i 2005*. Oslo: Damm forlag, s. 253–279.
- Narud, Hanne Marthe og Henry Valen (2007). *Demokrati og ansvar. Politisk representasjon i et flerpartisystem*. Oslo: Damm forlag.
- Narud, Hanne Marthe. 2010. «Dimensions of Candidate Selection and their Effect on Representation. The Female ‘Revolution’ in the Norwegian Parliament and its Political Impact». Paper presentert på konferansen: Candidates and Electoral Campaigns: The 2009 Legislative Elections in Perspective. Lisboa, 18.–19. oktober, 2010.
- Narud, Hanne Marthe, Helge Hveem og Bjørn Høyland. 2010. «Gamle konflikter nye stridsspørsmål? Norske velgeres utenrikspolitiske holdninger». *Internasjonal Politikk*, (3):335–363.
- Narud, Hanne Marthe. 2011a. «Et regjeringsvalg i skyggen av finanskrisen». I Bernt Aardal (red.). *Det politiske landskap. En studie av stortingsvalget i 2009*. Oslo: Cappelen-Damm, s. 221–256.
- Narud, Hanne Marthe. 2011b. «Ascent of the Young, the Smart, and the Professional: Norway’s Parliamentary Elite in Comparative Perspective». *International Journal of Comparative Sociology*, 10(6):854–886.
- Nielsen, Ragna. 1904. «Norske Kvinder i det 19de Aarhundrede». Første del. Kristiania: Det norske Aktieførlag, 1904.
- Nilson, Sten Sparre. 1972. «Mobilisering ved alkoholavstemninger». *Politisk avstand ved norske folkeavstemninger*. Oslo: Gyldendal Norsk Forlag.
- Nilson, Sten Sparre. 1977. «Kvinnestemmene ved stortingsvalget i 1921». *Historisk Tidsskrift*, 56:335–349.
- Norris, Pippa. 1988. «The Gender Gap: A Cross-National Trend?». I Carol M. Mueller (red.). *The Politics of the Gender Gap. The Social Construction of Political Influence*. Beverly Hills and London: Sage Publications.
- Oskarsson, Maria og Lena Wägnerud. 1995. *Kvinnor bland väljare och valda*. Lund: Studentlitteratur.
- Raaum, Nina C. (red.). 1995. *Kjønn og politikk*. Oslo: Tano.
- Skard, Torild. 2003. «Kvinner inn i folkevalgte organer». Kampdager. 1970-tallets kvinnebevegelse i ord og bilder. *Kilden/NIKK*.
- Skard, Torild. 2012. *Maktens kvinner. Verdens kvinnelige presidenter og statsministre 1960–2010*. Oslo: Universitetsforlaget.
- Skjeie, Hege. 1992. *Den politiske betydningen av kjønn*. Rapport 92/11. Oslo: Institutt for samfunnsforskning.

- Teigen, Mari. 2006. «Holdning til likestilling – nye polariseringstendenser». *Sosiologisk tidsskrift*, 14:254–275.
- Thue, Inger-Johanne. 1972. *Kvinnestemmerettsdebattene i Stortinget 1890–1913*. Hovedfagsoppgave, Universitetet i Oslo.
- Valen, Henry. 1977. «Norsk utenrikspolitikk sett med velgernes øyne». *Norsk Utenrikspolitisk Årbok*. Flekkefjord, Hegland 1978.
- Valen, Henry. 1981. *Valg og politikk*. Oslo: NKS-forlaget. 1. utgave.
- Valen, Henry. 1985. «Cleavages in the Norwegian Electorate as a Constraint on Foreign-Policy Making». I Johan J. Holst (red.). *Norwegian Foreign Policy in the 1980's: the Conditions, Convictions and Constraints of a Small State*. Oslo: Universitetsforlaget.
- Valen, Henry og Willy Martinussen i samarbeid med Philip E. Converse og Daniel Katz. 1972. *Velgere og politiske frontlinjer: Stemmegivning og stridesspørsmål 1957–1969*. Oslo: Gyldendal, s. 39–72.
- Valen, Henry og Stein Rokkan. 1974. «Norway. Conflict Structure and Mass Politics in a European Periphery». I Richard Rose (red.). *Electoral Behavior*. New York: Free Press, s. 315–370.
- Valen, Henry og Willy Martinussen. 1977. «Electoral Trends and Foreign Politics in Norway: The 1971 Storting Election and the EEC Issue». I Karl H. Cerny (red.). *Scandinavia at the polls*. Washington (D.C.): American Enterprise Institute for Public Policy Research.
- Valen, Henry. 1989. «Kvinder selv stod op og strede». I Reidar Hirsti (red.). *Gro – midt i livet*. Festschrift for Gro Harlem Brundtland. Oslo: Tiden Norsk Forlag, s. 96–107.
- Aardal, Bernt (red.). 1999. *Velgere i 90-årene*. Oslo: NKS-forlaget.
- Aardal, Bernt. 2007. «Ideologiske dimensjoner og stemmegivning: Gir store velgervandringer nye mønstre?» I Bernt Aardal (red.). *Norske velgere. En studie av stortingsvalget i 2005*. Oslo: Damm forlag, s. 201–226.
- Aardal, Bernt (red.). 2011. «*Det politiske landskapet. En studie av stortingsvalget 2009*». Oslo: Cappelen Damm forlag.
- Aardal, Bernt og Henry Valen. 1989. *Velgere, partier og politisk avstand*. Oslo: Statistisk sentralbyrå.
- Aardal, Bernt og Henry Valen. 1995. *Konflikt og opinion*. Oslo: NKS-forlaget.
- Aardal, Bernt og Hanne Marthe Narud. 1999. «Går kvinner og menn hver sin vei?» I Bernt Aardal (i samarbeid med Henry Valen, Hanne Marthe Narud og Frode Berglund), *Velgere i 90-årene*. Oslo: NKS-forlaget, s. 214–233.
- Aardal, Bernt og Hanne Marthe Narud. 2007. «Er kvinnelige velgere 'dømt' til venstrevridning?» I Bernt Aardal (red.). *Norske velgere. En studie av stortingsvalget i 2005*. Oslo: Damm forlag, s. 201–226.

MILEPÆLER – KVINNERS POLITISKE DELTAKELSE

- 1898 Allmenn stemmerett for menn
1901 Begrenset stemmerett for kvinner ved kommunevalg
1905 Kvinneaktivister organiserer en underskriftskampanje som støtter unionsoppløsningen (rundt 270 000 underskrifter samles inn)
1907 Begrenset stemmerett for kvinner ved stortingsvalg
1910 Allmenn stemmerett for kvinner ved kommunevalg
1911 Første kvinne på Stortinget: Anna Rogstad (vararepresentant)
1913 Allmenn stemmerett for kvinner
1921 Første faste kvinnelige representant på Stortinget: Karen Platou
1922 Kvinner får rett til å sitte i regjering
1945 Første kvinnelige statsråd: Kirsten Hansteen
1974 Første kvinnelige partileder: Eva Kolstad
1981 Første kvinnelige statsminister: Gro Harlem Brundtland
1985 Andelen kvinner på Stortinget vipper over en tredel (34 prosent)
1986 Brundtlands regjering vekker internasjonal oppmerksomhet med 44 prosent kvinner
1993 Første kvinnelige stortingspresident: Kirsti Kolle Grøndahl
2007 Stoltenbergs regjering: Andel kvinner vipper over 50 prosent (53 prosent)

NOTER

¹ Vi takker Gro Hagemann, Tor Bjørklund og Bernt Aardal for gode kommentarer til artikkelen. Vi takker også redaktørene og de andre bidragsyterne til denne boka for konstruktive tilbakemeldinger.

² Stemmeretten gjaldt bare for norske statsborgere på over 25 år som betalte skatt av en inntekt på minst 300 kroner, eller som levde i et formuefellesskap med en ektefelle som betalte skatt av en tilsvarende inntekt.

³ «Forhandlinger i Odelstinget», bind 8: «Tidene O» i *Stortingets Forhandlinger* 1900/1901:434.

⁴ Fra debatten i Odelstinget fra maidagene i 1901 før lovforslaget ble vedtatt (jf. *Stortingstidende*, indst. O. VIII, 1900/1901).

⁵ *Stortingstidende*, indst. O. VIII, 1900/1901.

⁶ «Stemmerett for kvinner», *Nylænde* 1889.

⁷ http://www.stortinget.no/Global/pdf/Diverse/Stemmerett%20for%20kvinner_hefte_1963_III.pdf?epslanguage=no

⁸ New Zealand, Australia og Finland innførte kvinnestemmeretten tidligere enn Norge, men de to førstnevnte var deler av det britiske imperiet og Finland del av det russiske tsarveldet.

<http://www.arkivverket.no/arkivverket/Arkivverket/Bergen/Nettartikler/Kvinnestemmeretten>

⁹ Riktignok innførte enkelte amerikanske delstater tidlig stemmerett for kvinner, men på føderalt nivå var det først i 1920 at kvinner i USA fikk stemmerett.

¹⁰ <http://www.stortinget.no/no/Stortinget-og-demokratiet/Historikk/Historiske-biografier/Anna-Rogstad/>

¹¹ Dette ifølge den Interparlamentariske Union (IPU) om kvinneandel i parlamenter:

<http://www.ipu.org/wmn-e/classif.htm> (september 2012). Den faktiske rangeringen av ulike land varierer ettersom hvor oppdatert valgstatistikken er, men Norge har ligget på et høyt nivå

sammen med de øvrige nordiske land over lang tid. Se også:

<http://www.stortinget.no/no/Stortinget-og-demokratiet/Historikk/Kvinner-paa-Stortinget/>

¹² Skjeie-utvalget, NOU 2012:15,

<http://www.regjeringen.no/nb/dep/bld/dok/nouer/2012/nou-2012-15/8.html?id=699872>

¹³ Derimot viser Berg og Bjørklund (2010) at innvandrere og norskfødte med innvandrerforeldre er godt representert i norske kommunestyre. Utenlandske statsborgere som har hatt lovlig opphold i Norge i tre år, kan stemme ved lokalvalg.

¹⁴ Fride Eeg-Henriksen/SSB (2005:1), http://www.ssb.no/magasinet/norge_sverige/art-2005-02-28-01.html.

¹⁵ Bjørklund (1986) har vist at norske menn født i 1929 og tidligere (førkrigsgenerasjonen) er mer partipolitisk radikale enn kvinner.

¹⁶ Det ble både gjennomført en lokal undersøkelse i Stavanger og en landsrepresentativ undersøkelse i 1957. Stein Rokkan planla en bok basert på sistnevnte undersøkelse, men den ble aldri skrevet.

Imidlertid finnes datafilen fra prosjektet. Den ble blant annet benyttet av Henry Valen til å sammenlikne kvinners og menns konflikttoleranse i 1957 og 1981 (Valen 1989).

¹⁷ For å avdekke mulige forskjeller mellom kvinner og menns dagsorden, har intervjuobjektene i de norske surveyundersøkelsene gjennom en rekke år fått spørsmål om hvilke saker som har vært viktige for dem når de har stemt på et politisk parti. Her blir etter hvert forskjellene mellom kvinner og menn små. Mens kvinner ved stortingsvalgene i 1977 og 1981 fremhevet abort som viktigste sak, mente menn at regjeringsspørsmål, skatter og avgifter var viktigst. Ved stortingsvalgene på 1980-tallet mente både kvinner og menn at helsevesenet og miljøvern var viktigste saker. Stortingsvalgene på 1990-tallet viste også utpreget enighet mellom kvinner og menn i synet på viktigste sak: EU, eldreomsorg og helsevesen, mens ved de tre stortingsvalgene på 2000-tallet er skole og utdanning ansett som viktigste sak, både for kvinner og menn.