

Kapittel 9

Bommestad 4 – Nedgravninger og ildsted fra jernalder

Magne Samdal og Grethe Bjørkan Bukkemoen

Innledning og sammendrag

På Bommestad, gnr. 2030, bnr. 2 og 5, i Larvik kommune, ble det i periodene 21. og 25.–27. juli 2006 undersøkt 12 nedgravninger og ett ildsted (ID nr. 112757). Lokaliteten lå i flatlendt dyrket mark sørvest for Bommestad gård og nord for kokegropfeltet på Bommestad 2 (figur 9.1). Totalt ble det flateavdekket 1020 m² og brukt 7,2 dagsverk på stedet (Bukkemoen 2007d).

Ved Kulturhistorisk museums registreringer ble det gjort funn av aktivitetsspor i form av et ildsted, keramikk og nedgravninger med ukjent funksjon (Rødsrud 2003). Ut fra prosjektplanen var Bommestad 4 dimensjonert til å omfatte 32 strukturer fordelt på 250 m², og målsetningen for undersøkelsen var å funksjonsbestemme strukturene med ukjent funksjon samt å sette ildstedet inn i en sammenheng (Gjerpe 2005).

Ved utgravingen i 2006 ble det funnet 12 nedgravninger med ukjent funksjon og ett ildsted samt keramikk og brent bein. Nedgravningenes form, dybde og konsentrerte plassering i et område med leireundergrunn indikerte at strukturene muligens kan knyttes til uttak av leire eller til ulike former for oppbevaring. Strukturernes ensartethet tyder på at de var en del av den samme forhistoriske aktiviteten. Tilstedeværelsen av keramikk kan peke mot aktiviteter i sammenheng med bosetning, eller det nærliggende kokegropfeltet på Bommestad 2 (jamfør Bukkemoen og Samdal dette bind). Ildstedet på lokaliteten er datert til eldre romertid og viser dermed at det har foregått aktiviteter på stedet som i tid sammenfaller med bruken av kokegropfeltet.

Funn og prøver fra Bommestad 4 har fått museumsnr. C55538

Beliggenhet og topografi

Utgravingsfeltet lå i flatlendt dyrket mark sørvest for Bommestad gård, snaut 100 meter øst for Lågen og 250 meter nordøst for Bommestad 2. Terrenget

langs elven var delt i to terrasser, og Bommestad 4 lå på den øvre på ca. 15 meter over havet. Området er nærmest en plan flate som ble avgrenset mot øst av knausen ved Bommestad gård. Vest for Lågen og øst for E18 avgrenses de flate områdene langs elva av til dels bratte bergknauser. Nordøst for hovedbygningen på Bommestad gård lå to gravhauger (ID nr.89569) og flere hulveger som ble undersøkt av prosjektet (Seierstad 7, Petterson og Samdal Bind 2 og Seierstad 6, Østmo og Gjerpe Bind 2). I de høyere liggende områdene sør og øst for Bommestad 4 er det tidligere registrert flere gravfelt og hulveger (ID nr. 50230 og 91169).

Undergrunnen bestod hovedsakelig av leire og leireblandet silt.

Undersøkelsen

Metode

Lokaliteten ble undersøkt ved maskinell flateavdekking. Det ble anvendt gravemaskin med flatt skjær, påfulgt av manuell krafising av en til to arkeologer. Foruten ildstedet som ble snittet med spade, ble strukturene snittet med gravemaskin og dokumentert med foto i plan. Samtlige strukturer ble tegnet og fotografert i profil. Det ble tatt inn kullprøve fra ildstedet og makrofossilprøver fra to av nedgravningene. I den ene nedgravningen ble det tatt ut en serie med pollenprøver.

Strukturer

Groper/nedgravninger med ukjent funksjon

På Bommestad 4 ble det avdekket 12 nedgravninger/groper med ukjent funksjon. Nedgravningene varierte noe i størrelse og dybde, men fremstod likevel som ensartede i form og fyllmasse. Størrelsene i plan varierte mellom den største på 5 x 3 meter og den minste med 1 x 0,90 meter. Dybdene varierte mellom 0,2 og 0,9 meter, men med et gjennomsnitt på 0,54 meter. Nedgravningenes profiler varierte noe,



Figur 9.1: Øverst: Flyfoto over Bommestadområdet og Lågen. Bildet er tatt mot sør. Foto: Tom Heibreen. Nederst: Funn og strukturer på Lokaliteten Bommestad 4. Illustrasjon: Magne Samdal.

Figure 9.1: Above: Aerial view of the Bommestad area and the River Lågen (photo facing south). Photo: Tom Heibreen, Museum of Cultural History. Below: Plan of features and small finds from Bommestad 4. Illustration: Magne Samdal.

Struktur nr	Tolkning	Lengde i cm	Bredde i cm	Diameter i cm	Form i flate	Dybde i profil	Sider	Bunn
S37001	Nedgravning	200	190	200	Oval	60	Skrå	Ujevn
S37002	Nedgravning	160	160	160	Rund	66	Skrå	Flat
S37003	Nedgravning	160	150	160	Oval	60	Skrå	Ujevn
S37005	Nedgravning	500	300		Oval	90	Skrå	Skrå
S37006	Nedgravning	200	200	200	Rund	70	Skrå	Rund
S37008	Nedgravning	110	100		Oval	40	Skrå	Rund
S37009	Nedgravning	100	100	100	Rund	20	Skrå	Rund
S37011	Nedgravning	100	90		Oval	30	Skrå	Rund

Tabell 9.1: Oversikt over snittede nedgravninger på lokalitet Bommestad 4.

Table 9.1: Excavated features at Bommestad 4.

men S37002 var den eneste med distinkte særtrekk (figur 9.2).

I grop S7002 var det et mørkere gråsvart, kullblandet, organisk sjikt i bunnen. Et slikt lag kan ha blitt dannet hvis gropen har blitt stående åpen en stund, slik at vann har samlet seg der. Foruten leire og leireblandet silt, inneholdt enkelte av nedgravningene noe stein. S37005 inneholdt mest stein, men majoriteten av disse var samlet i overflaten. Under registreringene ble denne strukturen tolket som et mulig grophus (jamfør Rødsrud 2003). Opprensing og snitting viste imidlertid at strukturen var betydelig mindre enn antatt, og ikke avvek fra de andre nedgravningene i konstruksjon. Majoriteten av nedgravningene hadde et noe løsere siltblandet leirelag i den øvre delen av strukturen, for deretter å gå over i hardere leire lenger ned.

Ildsted

Det ble funnet og snittet et ildsted, S37007. Strukturen var ca. 0,5 meter i diameter, men så dårlig bevart slik at ingenting var synlig i profil. Det ble tatt ut en kullprøve i overflaten, som ble datert til eldre romertid (figur 9.1, 9.2 og tabell 9.2).

organiske materialet inne i leiren er brent bort (Lars Pilø pers. med.). Karet har utsvunget rand og avrundet randlist. I tillegg ble det gjort et løsfunn av 4 små fragmenter av leirkarskår samt et fragment av en gjenstand av et ukjent materiale, som fremstod som sintret og svært porøst.

Oppsummering og konklusjon

Bommestad 4 ble undersøkt ved hjelp av maskinell flateavdekking. Innenfor 1020 m² ble det avdekket til sammen 13 strukturer, omfattende et ildsted og 12 nedgravninger/groper av ukjent funksjon. De fleste nedgravningene var rundt 2 meter i diameter og opp mot 0,5 meter dype. Gjenstandsfunnene begrenser seg til uornerte leirkarskår.

I følge prosjektplanen var målsetningen for undersøkelsene av Bommestad 4 rettet mot å funksjonsbestemme strukturene med ukjent funksjon samt å sette ildstedet inn i en sammenheng (Gjerpe 2005e). Datering av ildstedet har derfor vært sentralt for å kunne identifisere en eventuell relasjon til nedgravningene og/eller til det nærliggende kokegropfeltet.

Ildstedet er datert til eldre romertid, noe som sammenfaller med kokegropfeltets anvendelsesperiode.

Kontekst	C-nr	S-nr	ID	Materiale	Datering BP	Kalibrert alder
Ildsted	C55538/4	S37007	TUa-6300	Betula og fraxinus	1950±25BP	20–80 AD

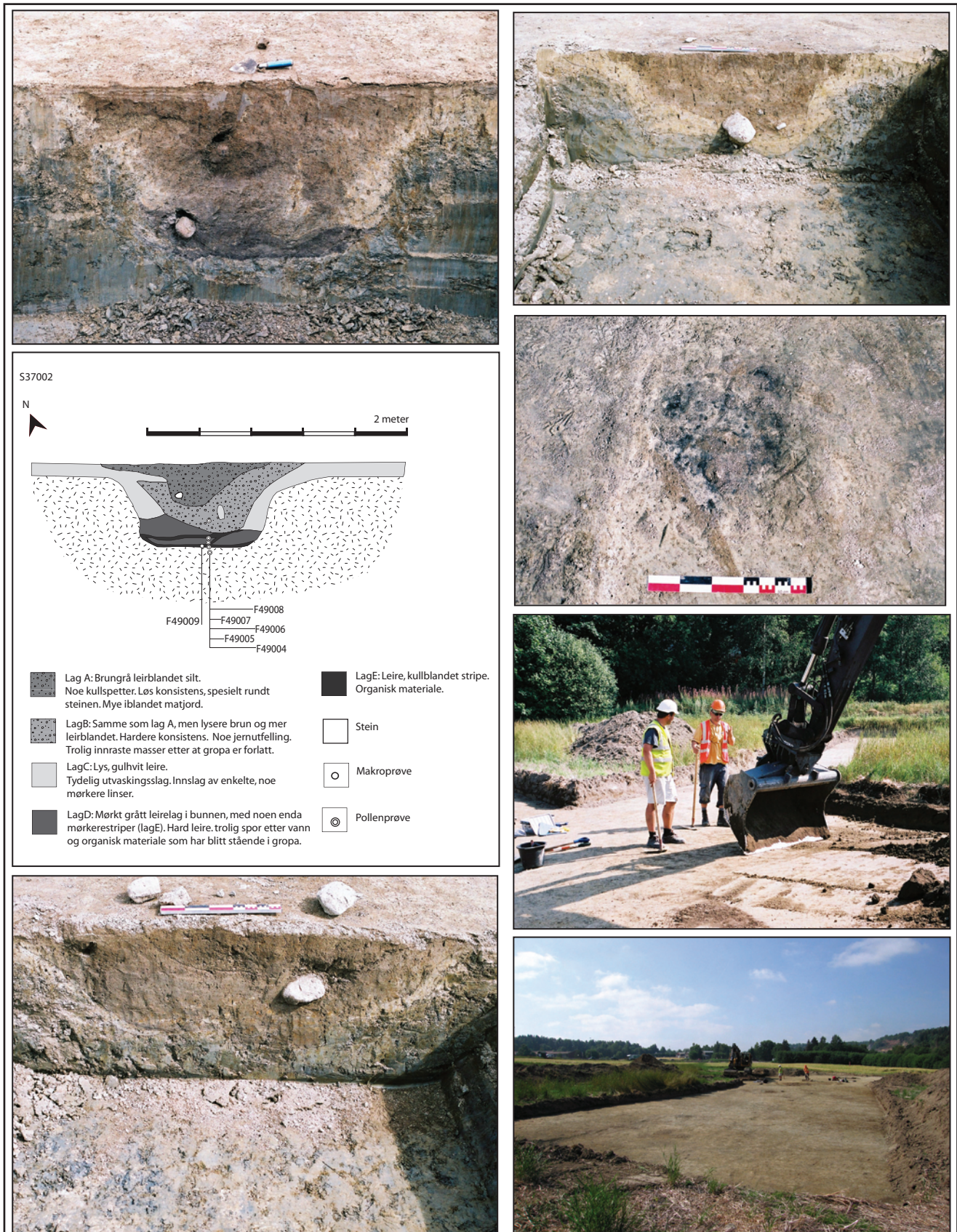
Tabell 9.2: Trekullprøve fra ildsted S37007 på Bommestad 4.

Table 9.2: Radiocarbon sample from hearth S37007 at Bommestad 4.

Andre elementer, prøver og funn

Det ble gjort få gjenstandsfunn på lokaliteten, men i overflaten av S37001 ble det funnet 45 rand- og bukskår fra et uornert leirkar. Skårene har tykt gods med middels grov magring av knust bergart. Utsiden er rødlig og glattet, mens innsiden er vekselvis svart og rød. Kjernegodset er svart. Av dette kan en utlede at leirkaret har blitt brent under oksyderende forhold, men at brenningen ikke har vært hard nok til at det

Strukturen har i tillegg store likheter med ildsteder funnet på Bommestad 2. Nedgravningene med ukjent funksjon viste seg vanskelige å funksjonsbestemme. De forekom med rund/oval form i noe varierende størrelse. Strukturene var tydelige i profil og hadde et utvasket lag i bunnen. Flere hadde også forekomster av stein i den nedre delen, og i en av grotene så det ut til å være vannavleiringer i bunnen i form av et mørkere gråsvart, kullblandet, organisk sjikt, noe



Figur 9.2: Øverst til venstre: Nedgravning S37002 med tegning av profil under, nedgravning S37001 nederst. Øverst til høyre: Nedgravning S37003, ildsted S37007, arbeidsbilde med Lars Morten Fuglevik og Tom Baeverfelt og nederst oversiktsbilde over lokaliteten tatt mot sør.

Figure 9.2: Anti-clockwise from top left: 1: Pit S37002. 2: Section drawing of S37002. 3: Pit S37001. 4: Overview of the site (photo facing south). 5: Lars Morten Fuglevik and Tom Baeverfelt at work. 6: Hearth S37007. 7: Pit S37003.

som antyder at gropen har stått åpen en stund med vannansamling som resultat av dette.

Nedgravningene kan ha fylt mange funksjoner, og noen plausible tolkninger av gropene er at de er spor etter uttak av leire eller ulike former for oppbevaring. Strukturenes ensartethet og konsentrasjon i spredning tyder på at aktiviteten har funnet sted samtidig eller innenfor en begrenset tidsperiode, og at stedet i seg selv har hatt egenskaper knyttet til gropenes funksjon. En slik egenskap kan være leireundergrunnen. En annen tolkning er at gropene har blitt anvendt til ulike former for oppbevaring. Funn av keramikk i nedgravningene kan støtte opp om en slik tolkning, og peke mot at dette kan være en form for jordkjeller/kaldkjøl. Det er imidlertid ikke funnet spor etter en overbygning rundt gropene, så dette må i så fall ha bestått av en form for trelemmer eller laftekasser.

Samtidighet mellom ildsted og groper kan indikere matlaging eller behov for varme i forbindelse med aktivitetene som gropene er spor etter. Manglende samtidighet kan for eksempel sette ildstedet i sammenheng med opprettelse av eiendomsforhold eller innvielse av nyryddet område (se Gjerpe 2005e:43). Det kan også tenkes at ildstedet er en del av en større kontekst som har strukket seg utover det undersøkte området, spesielt siden ildstedet lå med litt avstand til gropene (NB: Pollenprøver er sendt inn, resultatet foreligger ikke i skrivende stund).

Et ildsted og en datering utgjør ikke i seg selv et stort potensial for ny kunnskap, men sett i sammenheng med de andre funnene i området, er dateringen mer interessant. Ildstedet viser at området mellom kokegropfeltet på Bommestad 2 og gravhaugene på Seierstad 6 (jamfør Gjerpe og Østmo, Bind 2) ikke har vært et tomt rom, men har vært fylt av ulike aktiviteter i eldre romertid.

Katalog

C55538/1–7

- 1) **Kar** av leire. 45 rand-, og bukskår fra uornert leirkar. Skårene har tykt gods med middels grov magring av knust bergart, t. 0,7–0,9 cm. Utsiden er rødlig og glattet, mens innsiden er vekselvis svart og rød. Kjernegodset er svart. Karet har utsvunget rand og avrundet randlist. Mål: Stl: 6,2 cm. Stb: 6,1 cm. Stt: 0,9 cm. Vekt: 210,6 g. Funnet i nedgravningen S37001. Skårene ble funnet i strukturens overflate og noen cm ned.
- 2) **Kar** av leire. 4 små leirkarskår fra et leirkar med middels tykt gods og middels grov magring av knust bergart. Karet har trolig hatt rødlig utside og svart kjernegodset. Mål: Stl: 1,7 cm. Stb: 1 cm. Stt: 0,6 cm. Vekt: 2,3 g. Enkeltfunn.

3) **Fragment** av ukjent. 1 fragment av ukjent gjenstand av ukjent materiale. Fragmentet har avrundt utside og ser ut til å være tilvirket. Materialet er svært lett og porøst, og kan muligens være sintret. Mål: Stl: 4,2 cm. Stb: 2 cm. Stt: 1,9 cm. Vekt: 4,8 g. Enkeltfunn.

4) **Prøve, kull**. Prøven er vedartsbestemt til betula, fraxinus, pinus og quercus og radiologisk datert til 1950±25 BP, AD 20–80 (TUa-6300). Strukturnr: S37007 Ildsted. Prøven er tatt i overflaten da lite var bevart av strukturen i profil.

5–6) **Prøve, makro**.

7) **Prøve, pollen**.

Chapter 9: Bommestad 4 – A hearth and pits from the Iron Age

Summary

In 2006, twelve pits and a hearth were excavated at Bommestad farm (gnr. 2030, bnr. 2 and 5) in Larvik municipality (ID 112757). The site Bommestad 4 was situated in flat arable land, southwest of the farmstead and north of Bommestad 2 (Figure 9.1). In total, the topsoil was removed from 1,020 sq. metres (Bukkemoen 2007d).

The initial site assessment had identified a hearth, some undefined pits and pottery shards that indicated prehistoric activity (Rødsrud 2003). On this basis, the excavation at Bommestad 4 was projected to include approximately 32 features. The aim was to determine the function of the unidentified pits and to contextualise the hearth already uncovered (Gjerpe 2005).

During excavation in 2006, 12 unidentified pits and a hearth were uncovered and some pottery and burnt bones collected. The shape and depth of the pits, as well as the fact that they were concentrated in an area of clay, suggest that the features should be associated with clay extraction or storage. Their uniform character indicates that all the pits were connected to the same activity. Shards of pottery suggest that the activity was closely connected to a settlement or possibly the cooking pits at Bommestad 2, near by (cf. Bukkemoen and Samdal, this volume). The hearth is radiocarbon dated to the Early Roman Iron Age, contemporary with the use of the cooking pits.

Small finds and samples from Bommestad 4 are listed in the collections of the Museum of Cultural History at C55538.

Kapittel 10

Bommestad 5 – Boplassfunn fra bronsealder til middelalder

Magne Samdal og Susanne Pettersson

Innledning og sammendrag

Undersøkelsen på Bommestad, gnr. 2030, bnr. 2 og 5, Larvik kommune, ble utført i tiden 9. til 30. juni 2006 (Pettersson 2007). Lokaliteten lå i dyrket mark 50 meter nord for gårdstunet på Bommestad gård og 70 meter vest for gravhaugene på Seierstad 6 (figur 8.1). Det ble her utført 25 dagsverk og flateavdekket 1500 m² på en hellende flate like vest for og parallelt med Hedrumveien (Fv205).

Ved registreringen til Kulturhistorisk museum i 2003 ble det påvist fem kokegroper/ildsteder og fem strukturer med ukjent funksjon. Det fremkom også keramikk og brente bein på stedet (Rødsrud 2003). Ett av ildstedene ble datert til 1825 BP±45, cal AD 120–240 (TUa-4413).

Målsettingen med undersøkelsen var at lokaliteten skulle sees i relasjon til Bommestad 2 og 4 med spesifikke spørsmålsstillinger knyttet til kokegropenes form, kronologi og funksjon. På bakgrunn av registreringene ble det estimert funn av 30 strukturer innenfor et 2000 m² stort område (Gjerpe 2005e).

Ved flateavdekkingen ble det totalt påvist 46 strukturer. 21 av disse ble snittet og dokumentert, fem ble avskrevet og 25 tvilsomme strukturer ble snittet uten nærmere dokumentasjon (figur 10.1). I tillegg til flateavdekking og grovrensning av 1500 m² ble det i tillegg håndrenset og sjaktgravd 300 m². Seks av åtte prøver fra strukturer på lokaliteten ble datert til eldre jernalder og bekrefter hovedinntrykket fra registreringene som beskriver stedet som et aktivitetsområde fra denne perioden. Det ble også funnet keramikk datert til eldre jernalder, flint og brent leire på lokaliteten (figur 10.4).

En av strukturene på lokaliteten, S37501, ble tolket som en mulig jordkjeller fra førromersk jernalder/romertid, da komparativt materiale fra Danmark tolket som kjellere viser likhetstrekk med denne strukturen (figur 10.3).

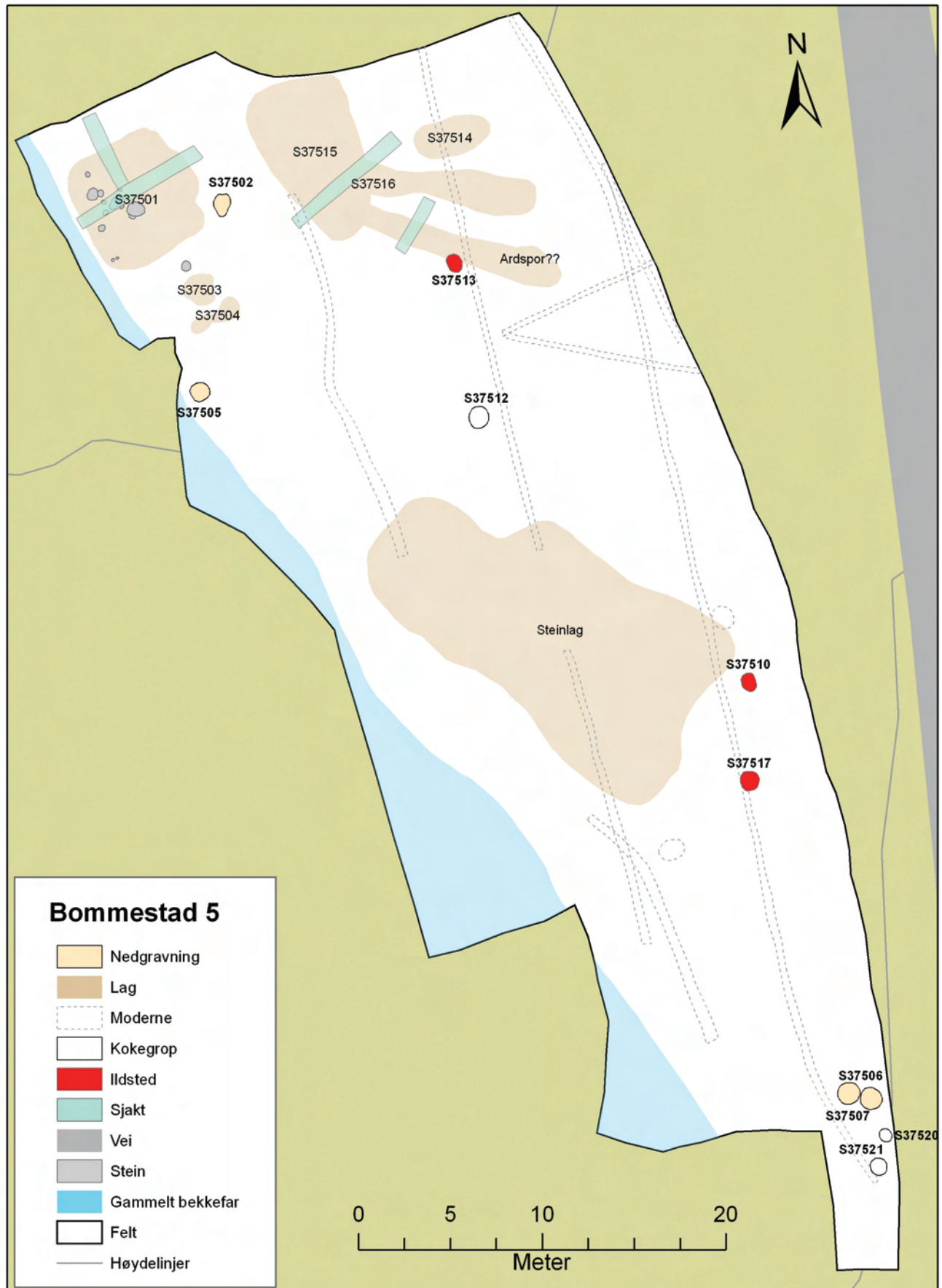
Gjenstandsmaterialet fra undersøkelsen er katalogisert under C55551/1–30.

Beliggenhet og topografi

Undersøkelsesområdet lå på en nordlig-hellende flate i dyrket mark nord for gårdstunet på Bommestad 2030/2 og ca. 70 meter vest for gravene på Seierstad 6. Lokaliteten lå mellom fylkesvei 205 i øst og et eldre bekkefar i vest med en høyde på 15 meter over havet i nordlig del til 30 meter over havet i søndre del (figur 8.1)

I følge Oluf Rygh kan Bommestad knyttes til Bóndþingstaðir, som betyr tingplass for bønder. I argumentasjonen for tolkningen refereres det til den nærliggende Tinghaugen, den gamle overfartsplassen over Lågen, og de to hovedveiene som fra gammelt av har bundet sammen kyst og innland (NG VI:342). Nærheten til Lågen, rikelig med spor etter eldre ferdselsveier og et stort antall andre fornminner i nærområdet viser at stedet har blitt flittig benyttet allerede i forhistorisk tid. Stedets kommunikative betydning og sentrale funksjon ble også belyst ved undersøkelse av lokaliteten Bommestad 2, som med 550 kokegroper/ildsteder er et av Nordens største kjente kokegroppfelt (Bukkemoen og Samdal dette bind). Bygningene på gårdstunet på Bommestad ble flyttet dit i 1820, og det ble ikke påvist noen forbindelse til en eventuell middelaldergård i området (Rødsrud 2003, Gjerpe 2005a:10).

Det søndre høyestliggende partiet på lokaliteten ble dominert av sandholdig undergrunn og midtpartiet av en naturlig forekomst av 0,2–0,6 meter store steiner og en gradvis overgang fra sand og silt til leire. Forekomsten og tykkelsen av sandlaget i den nordre delen av lokaliteten varierte merkbart i forhold til påvirkning av dyrking og erosjon over et stedvis meget kompakt leirelag. Fire kokegroper/ildsteder lå i sandholdig undergrunn mens øvrige strukturer avtegnet seg i silt og leire. Det moderne dyrkningslaget var 0,3–0,4 meter tykt.



Figur 10.1: Oversikt over strukturer og forstyrrelser på lokaliteten Bommestad 5. Illustrasjon: Magne Samdal.
Figure 10.1: Plan of features and modern disturbances at Bommestad 5. Illustration: Magne Samdal.



Figur 10.2: Kokegroper på Bommestad 5. Øverst: S37512 i plan og snitt. Nederst: S37507 i plan og snitt.
 Figure 10.2: Cooking pits at Bommestad 5. Above: Surface and half-section of S37512. Below: Surface and half-section of S37507.

Tolkningen av og relasjonene mellom de ulike fornminnene ble vanskeliggjort av en omfattende nyere tids aktivitet i området samt erosjon fra dyrkning og rennende vann. Foruten åtte dreneringsgrøfter, pløyespor og 25 snittede steinopptrekk, ble det påtruffet rikelig med fyllmasser og moderne innslag i tilknytning til bekkefareet i vestlig del av lokaliteten. Flere strukturer, blant annet et datert ildsted (S37513), bestod bare av et bunnlag på 4–5 centimeter, noe som tyder på at det har blitt dyrket relativt intensivt i området. Mange strukturer har trolig forsvunnet på grunn av dette, og de dokumenterte fornminnene her er bare en siste rest av en forhistorisk boplass eller aktivitetsområde.

Undersøkelsen

Metode

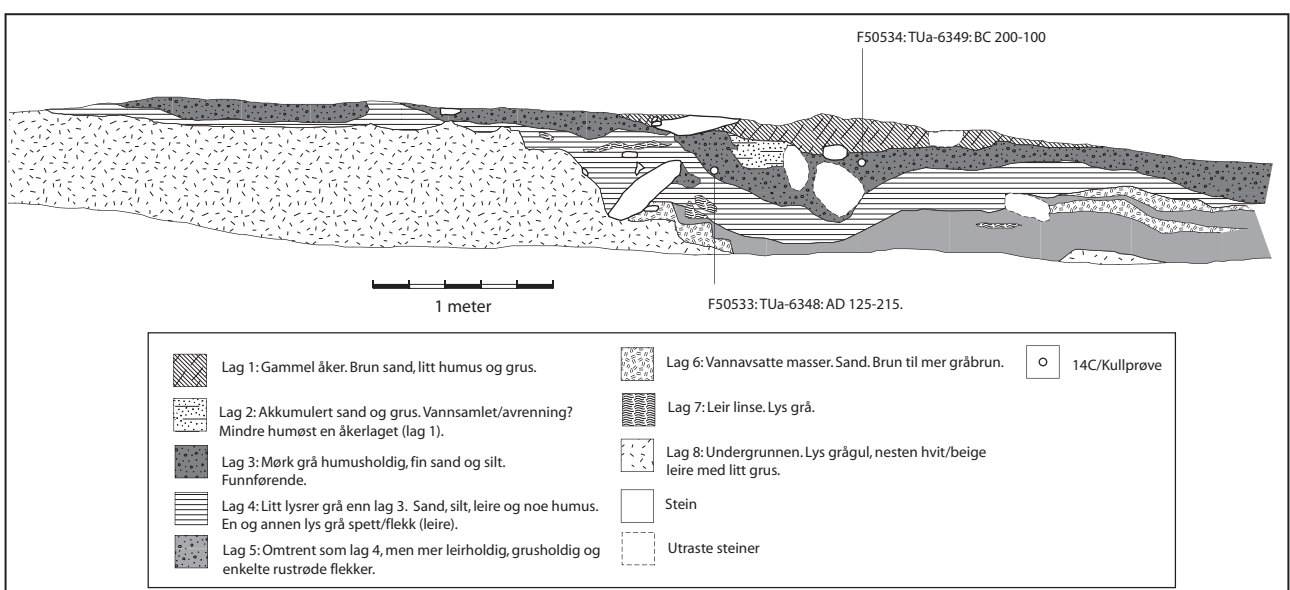
Lokaliteten ble undersøkt ved maskinell flateavdekking. Det ble anvendt gravemaskin med flatt skjær, påfulgt av manuell kرافsing av en til to arkeologer. Alle strukturene ble finrenset og helt eller delvis gravd med graveskje. Små strukturer ble snittet for hånd mens tre av de større strukturene ble snittet med

maskin etter at deler av de funnførende lagene hadde blitt snittet for hånd. Breie og dype maskinsjakter gjorde dokumentasjonen og tolkning av strukturene lettere. For å spare tid ble 25 usikre strukturer snittet uten noen nærmere dokumentasjon. Resterende strukturer ble fotografert i plan og profil, og tegnet i skala 1:20.

Det ble tatt 12 kullprøver og tre mikromorfologiske prøver fra totalt ni strukturer, hvorav fem prøver kommer fra kulturlaget S37501. Alle kullprøvene har blitt vedartsbestemt (tabell 10.1). Ingen av de mikromorfologiske prøvene er analysert.

Strukturer

Ved undersøkelsene i 2006 ble det undersøkt 46 strukturer fordelt på seks kulturlag, fem kokegroper, tre ildsted, to nedgravninger og 30 avskrevne strukturer. Av 10 strukturer fra registreringene i 2003 ble tre ikke berørt (S18, 19 og 35a) og tre avskrevet som moderne strukturer (S33, 34 og 35b). Øvrige strukturer fra registreringen har blitt inkludert i denne undersøkelsen som kokegrop S37512 (S32), ildsted



Figur 10.3: Øverst: Bommestad 5 under flateavdekkingen. Josephine Rasmussen holder et våkent øye med gravingen. Bildene tatt mot nord. Midten: Kulturlag S37501, foto og profiltegning sett mot sør. Rentegning: Hilde Sofie Frydenberg.

Figure 10.3: Top row: Removing the topsoil at Bommestad 5. Josephine Rasmussen pays close attention to the excavation (photos facing north). Two lower frames: Cultural layer S37501 (photo and section drawing facing south). Redrawing: Hilde Sofie Frydenberg.

Kontekst	F-nr	S-nr	ID	Materiale	Datering BP	Kalibrert alder ett sigma
Ildsted	F50527	S37510		Bjørk, furu, hassel		
Ildsted	F50528	S37517		Bjørk, ask, furu, hassel, eik		
Ildsted	K-17/reg	S37513	TUa-4413	Bjørk, hassel	1825±45	AD120-240
Nedgravning	F50529	S37505		Furu		
Nedgravning	F50530	S37505	T-18803	Furu	650±65	AD1280-1400.
Kulturlag	F50533	S37501	TUa-6348	Bjørk , furu, eik	1850±25	AD125-215.
Kulturlag	F50534	S37501	TUa-6349	Bjørk, ask , furu, eik	2125±30	BC200-100.
Kokegrop	F50538	S37506		Bjørk, hassel, eik		
Kokegrop	F50539	S37520	T-18805	Bjørk, hassel	1900±80	AD20-220
Kokegrop	F50540	S37521	T-18806	Bjørk , furu, hassel , eik, hegg	1935±100	BC50-AD220
Kokegrop	F50541	S37506		Bjørk, furu, hassel, eik		
Kokegrop	F50526	S37507	TUa-6347	Bjørk, ask, hassel , furu	1770±25	AD230-325.
Kokegrop	F50531	S37512	T-18804	Bjørk, ask, hassel , eik	2910±85	1260-990 BC.

Tabell 10.1: Kullprøver fra lokaliteten Bommestad 5.

Table 10.1: Radiocarbon dates from Bommestad 5.

S37513 (S31) og to kulturlag S37501 (S38), S37503 (S37).

Kokegrop

Kokegropene var fra 0,7 til 1,25 meter i diameter og fra 0,15 til 0,3 meter dype med et nærmest rundt bunnplan. Fire av gropene hadde buede sider og rund bunn, mens den største kokegropen, S37507, skilte seg ut med skrå sider og flat bunn. To hadde en markert kullrand mot bunnen og fire inneholdt stein. Fyllmassen bestod av humus og kullbandet sand i ett eller flere lag.

Fire av kokegropene ble datert på kull. To av disse fikk en datering til eldre romertid, en til yngre romertid og en til overgangen eldre/ynge bronsealder (tabell 10.1).

Ildsted

Ildstedene var fra 0,8 til 1,1 meter i diameter og ca. 0,2 meter dype med et nærmest rundt bunnplan og med en kullblandet humusholdig fyllmasse i ett eller flere lag. Bare det daterte ildstedet S37513 inneholdt rikelig med kokstein og/eller skjørbrent stein. Ett av ildstedene lå i kanten av en drengroft og kan muligens være moderne eller påvirket av den moderne aktiviteten. Ett av ildstedene, S37513, ble ved registreringen datert til 1825±45 BP, cal AD 120–240 (TUa-4413).

Nedgravning

Nedgravningene var fra 0,9 til 1,25 meter i diameter og fra 0,14 til 0,25 meter dype med relativt flate bunnplan med flerlags delvis humusholdig fyllmasse. I likhet med flere av kulturlagene var det vanskelig å definere strukturenes spesifikke funksjon. En nedgravning, S37505, ble datert til 650±65 BP, cal AD 1280–1400 (T-18803).

Kulturlag

Utbredelsen og tykkelsen av de ulike kulturlagene på lokaliteten varierte fra 2,4 til 174 m² med en tykkelse fra 0,05 til 0,8 meter. Det tykkeste kulturlaget, S37501, kunne tolkes som et gulvlag og S37516 kan være spor etter ferdsel/sti. Begge strukturene inneholdt sannsynligvis også postdeposisjonelle innslag.

Kulturlag S37501 var et nærmest rektangulært, 6,7 x 6,5 meter (nordnordvest-sørsørøst) og 0,15–0,8 meter tykt lag. Utbredelsen var stedsvis diffus og synligheten kunne skifte noe mellom tørt og fuktig vær. På tross av en omfattende håndgravning og to dype maskinsjakter ble det ikke funnet noen sikre konstruksjonsdetaljer på stedet. Flere 0,2–0,7 meter store steiner var plassert nær midten av laget og reist på høykant. Det flersjiktige og funnførende kulturlaget var delvis overlappet av en lett humusholdig sandlag som et resultat av erosjon av sand og silt. Dyrkningsprosesser og kulturlagets plassering tett ved et eldre bekkedar, har trolig påvirket lagdannelsen og gjorde det problematisk å bestemme strukturens opprinnelige utbredelse.

Det er tatt to kullprøver fra laget som dateres til 1850±25 BP, cal AD 125–215 (TUa-6348) og 2125±30 BP, cal BC 200–100 (TUa-6349), noe som gir et tidsspenn fra siste del av førromersk jernalder til overgangen eldre/ynge romertid. Parallell funn fra danske undersøkelser kan antyde at dette kan være rester etter en jordkjeller fra førromersk jernalder/romertid. Et profilsnitt gjennom kulturlaget (figur 10.3) viser at den nordøstre delen var opp mot 0,1 meter dyp mens den resterende delen var opp mot 0,8 meter dyp. Både profilens form og størrelse viser likhet med de undersøkte danske jordkjellerene, hvorav en var 4,5 x 3 meter og opp mot 1 meter dyp. Det ble ikke funnet stolpehull eller andre huskonstruksjoner



Figur 10.4: Funnspredning på lokalitet Bommestad 5. Illustrasjon: Magne Samdal.
 Figure 10.4: Distribution of finds at Bommestad 5. Illustration: Magne Samdal.

på stedet til tross for grundige undersøkelser av både laget og nærområdet.

Kulturlag S37515 kan muligens defineres som en nedgravning, men funksjonen er ukjent. Laget var 9,2 x 3,7–5,6 meter stort og 0,2–0,6 meter dypt med et nesten rundt bunnplan. I likhet med S37501 var fyllmassen skiftende, men bestod hovedsakelig av mørkt grå humusholdig sand og silt.

Øvrige kulturlag på stedet var noe lysere, tynnere og betydelig mer uregelmessige i bunnplanet. Et kulturlag, S37516, var nærmest V-formet i plan, 12 og 14,4 meter langt, 1,2–3,1 meter bredt og 0,05–0,15 meter dypt. Dette kan være rester etter to stier/hulveier gjennom området, men naturlig dannelse på grunn av rennende vann/bekkefar kan ikke utelukkes.

Andre elementer, prøver og funn

Det ble tatt 12 kullprøver og tre mikromorfologiske prøver på lokaliteten. Prøvene ble tatt fra ni strukturer, hvorav to kullprøver og alle mikromorfologiske prøver ble tatt fra kulturlag S37501. Samtlige kullprøver er blitt vedartsbestemt, og syv er datert. En prøve ble vedartsbestemt og datert under registreringsarbeidet i 2003. Ingen av de mikromorfologiske prøvene ble analysert.

De fleste kullprøvene inneholdt mer enn én vedart, dette gjelder spesielt for ildsteder, kokegroper og kulturlag, der 11 prøver fra 10 strukturer i gjennomsnitt inneholdt 3.5 arter. Alle prøvene fra ildsted og kokegroper inneholdt bjørk og hassel, ni inneholdt i tillegg furu og/eller eik samt fire inkluderte ask. Det er verd å merke seg at det finnes hassel i samtlige prøver fra ildsted og kokegroper, noe som savnes i nedgravninger og kulturlag. Samtidig skiller nedgravningen S37505 seg ut med to prøver som kun inneholdt furu. Fyllmassen i denne strukturen avvek også fra resterende strukturer med flere sjikt med humusholdig masse. Prøven fra strukturen gav en datering til middelalder (1300-tallet).

28 funnposter med tilsammen 41 funn ble samlet inn fra området. Fire funn bestod av flint, syv av slaggbrent leire og 17 av keramikk. Nesten alle funnene kom fra kulturlagene, bare en bit flint kom fra bunnen av matjordlaget. Den største funnmengden stammer fra kulturlaget S37501 (figur 10.4).

De hardt brente og slaggholdige leireklumpene har blitt tolket som mulig smieavfall, på grunn av store likheter med funn fra smia på lokalitet Rødbøl 27 (Rønne dette bind). Flintfunnene varierer i farge og kvalitet, men ett fragment viser spor etter bipo-

lar slagteknikk (Anja Mansrud pers. med.). Syv av keramikkfunnene består av mer en ett skår, hvorav F50518 hadde flest med seks sammenhørende skår. Det ble funnet seks randskår og registrert fire typer dekor på keramikken. Dekoren bestod av enkel linjedekor langs rand (C55551/15), linjedekor i form av to parallelle linjer (C55551/3), linjedekor i form av to parallelle linjer med skrånede linjer ovenfor/nedenfor båndet (C55551/9) og stempeldekor i form av pinne eller negl (C55551/10). Den båndformede dekoren viser likhet med dekor på figur 63 i Bøe 1931. Keramikken var hovedsakelig finmagret, og flesteparten av skårene hadde en jevn glatt utside.

Oppsummering og konklusjon

Ved undersøkelsene av Bommestad 5 i perioden 9.–30. juni 2006 ble det påvist boplassindikatorer i form av kulturlag, kokegroper, ildsted og nedgravninger. Totalt ble det undersøkt 21 strukturer fordelt på seks kulturlag, fem kokegroper, tre ildsted, to nedgravninger og fem avskrevne strukturer. Dessuten ble det snittet 25 usikre strukturer uten ytterligere dokumentasjon. Det ble i tillegg gjort funn av flint, keramikk og brent leire i flere strukturer på lokaliteten. Keramikken dateres til eldre jernalder.

Det fragmentariske materialet med boplasskarakter, funnmaterialets sammensetning og karbondatering bidrar til en tolkning av området som en aktivitetsplass fra eldre jernalder.

Seks av åtte dateringar faller innenfor den aktuelle perioden, og omfatter ildsted, kulturlag og kokegroper. Gjennomsnittsdateringen for disse seks prøvene ligger på AD 115, det vil si eldre romertid. Det er interessant at brukstiden sammenfaller med aktiviteten på lokalitetene Bommestad 2 og 4 samt Seierstad 6, som alle har datering til førromersk-romersk jernalder.

Ett av kulturlagene, S37501, ble tolket som et mulig gulvlag, og tolkningen er blitt styrket utfra en referanse til en dansk undersøkelse som blant annet omfattet tre jordkjellere fra førromersk jernalder (Lund 1977 og 1980). Det er ikke funnet andre konstruksjonsdetaljer knyttet til hus på stedet, likeledes er det heller ikke funnet spor etter andre hus på lokaliteten. Dette gjør det vanskelig sikkert å funksjonsbestemme kulturlaget. Likheter i materialet kan peke mot en tolkning av strukturen som en jordkjeller, men det kan like gjerne tolkes som en enkeltstående struktur som del av et bebyggelsesområde.

To av totalt åtte karbonprøver avviker fra dateringen av lokaliteten til eldre jernalder. En kokegrop er da-

tert til bronsealder og en nedgravning til middelalder. En datering til bronsealder kan jevnføres med flere dateringer fra lokaliteten Seierstad 7 (Petterson og Samdal dette bind) og en datering fra registreringene i området (Lokalitet 9, Rødsrud 2003) som viser en viss aktivitet i området under den aktuelle perioden. Nedgravningen datert til middelalder avvek i forhold til andre nedgravninger på grunn av en humusholdig, stedvis orange fyllmasse sortert i flere sjikt. Det var også den eneste analyserte strukturen som kun inneholdt én vedart (furu). Strukturens funksjon er ukjent, men de oransje sjiktene i fyllmassen kan være resultat av varmepåvirkning. En mulig tolkning kan være at noe av den brente leira og smieslaggen er et resultat av denne aktiviteten, og at strukturen har sammenheng med dette.

En omfattende dyrkning/moderne forstyrrelser samt få og diffuse strukturer har gjort det vanskelig å tolke stedets funksjon utover som et aktivitetsområde fra eldre jernalder. Samtidig viser dateringene at det også har vært aktivitet i området i bronsealder såvel som i middelalder, men dette overskygger ikke inntrykket av at hovedaktiviteten har funnet sted i eldre jernalder.

Katalog

C55551/1–30

- 1–16) **Kar** av keramikk, 27 skår fra ulike kar med ulik godstype og magring. Størstedelen var dog finmagret. Blandt skårene var det seks randskår og resten er trolig bukskår. Kun fem av skårene var dekorert. Alle skårene er funnet spredt i kulturlag S37501. Samlet vekt: 82 g.
- 17) **Kar** av keramikk. To skår, en orange bit og et svart minifragment. Mål: Stl: 2,5 cm. Stb: 2 cm. Stt: 0,7 cm. Vekt: 4 g. Strukturnr: S37516, Kulturlag/sti? Funnet ved håndrensing av overflaten.
- 18–19) **Brent leire**. To fragment av keramikk eller leirklining. Strukturnr: S37501, kulturlag. Funnet ved finrensing i laget.
- 20–21) **Avslag** av flint. To fragmenter. Strukturnr: S37501 Kulturlag. Funnet ved finrensing i laget. En del (20) synes å være slått bipolar.
- 22) **Fragment** av flint. Ett tynt fragment i tett, fin, gråbrun flint med cortex. Mål: L: 3,6 cm. B: 2,8 cm. T: 0,7 cm. Vekt: 6 g. Funn ved rensing i bunnen av matjorda.
- 23) **Fragment** av flint. Ett fragment. Uregelmessig sprukket stykke. Kornete lysebrun flint med litt cortex. Mål: L: 4,4 cm. B: 4,1 cm. T: 1,5 cm. Vekt: 28 g. Strukturnr: S37507, kokegrop. Funnet ved rensing av strukturen.
- 24–28) **Slagg** av jern/brent leire. Fem fragmenter. Avfall fra smieaktivitet? Kan stamme fra esseoppbygging. Strukturnr: S37501, kulturlag. Funnet ved finrensing i laget.
- 29) **Kullprøver**.
- 30) **Mikromorfologiprøver**.

Chapter 10: Bommestad 5 – Settlement remains from the Bronze Age–Middle Ages

Summary

In 2006, 1,500 sq. metres were excavated at Bommestad farm (gnr. 2030, bnr. 2 and 5) in Larvik municipality (Petterson 2007). The site was situated on gently sloping arable land, west of, and parallel to, Hedrumveien (Fv205) – about 50 metres north of the farmstead and 70 metres west of the barrows at Seierstad 6 (Figure 8.1).

The initial site assessment had identified five cooking pits/hearths and five other unidentified features. Shards of pottery and some burned bones were also collected (Rødsrud 2003). One of the hearths was radiocarbon dated to 1825 BP±45 (Cal. AD 120–240, TUa-4413).

The aim of the excavation was to investigate the relationship to the sites at Bommestad 2 and 4, focussing specifically on the shape, chronology and function of the cooking pits (Gjerpe 2005e). 46 features were identified after the removal of the topsoil. 21 of these were excavated and recorded, five were discarded while 25 uncertain features were excavated but not recorded (Figure 10.1).

Six out of eight features were radiocarbon dated to the Early Iron Age, confirming the impression formed during the initial site assessment. Pottery from this period was also collected on site, together with flint and burnt bones (Figure 10.4). One of the features, S37501, was interpreted as a pre-Roman/Roman Iron Age earth-cellar based on comparative Danish finds (Figure 10.3). Small finds and samples are listed in the collections of the Museum of Cultural History at C55551/1–30.