

Kapittel 4

Seierstad 6 – Gravhauger fra yngre romertid og aktivitetsspor fra neolitikum, jernalder og middelalder

Lars Erik Gjerpe og Mari Østmo

Sammendrag og innledning

På Seierstad søndre, 2035/1 og 3, og Bommestad, 2030/2, 5 og 49, Larvik kommune, ble det sesongen 2006 undersøkt to gravhauger og enkelte boplassspor innenfor et ca. 800 m² stort område (Østmo 2007).

Haug 1 (C55541) lå på grensen mellom de to gårdene. Den inneholdt en branngrav i form av bålmørje, brente bein og fragmentert gravgods, blant annet fragmenter fra minst en bronsegjenstand, fire blå glassperler, to kamfragmenter, skår fra et hankekar og et annet fint dekorert bordkar og tetningskitt fra et organisk kar. Haugen dateres til 300-tallet.

Haug 2 (C55542) lå på Bommestads grunn og inneholdt en ubrent grav innenfor et indre, sirkulært, steinbygd gravgjemme. Det ble ikke påvist rester etter avdøde, men et flekkvis bevart lag med høyt innslag av humus ble tolket som en kombinasjon av likfett og organiske gravgaver eller likleie. Gravgodset inkluderte en fingerring i sølv, et perlekjede med 17 ravperler, skår fra et hankekar og tetningskitt fra et organisk kar. Også denne haugen dateres til 300-tallet.

I tillegg ble det undersøkt fire kokegroper, et ildsted, fire kullflekker og åtte nedgravninger, hvor av fem kan ha vært stolpehull. I haugfyllet og området omkring haugene ble det funnet keramikkskår, bryne, skjeformet skraper i flint, fragment av en flateretsjert spiss i flint, flintavfall og enkelte jernfragmenter (C55541, C55542, C55543).

De to undersøkte gravhaugene var tidligere kjent fra lokaliteten (ID 89569). Ved Kulturhistorisk museums overflaterregistreringer ble det også registrert en mulig tredje og langt mindre haug, i tillegg til en mulig dyrkningsflate og avslag i flint (Rødsrud 2003:60–63). Undersøkelsen viste at denne tredje haugen ikke var en gravhaug men en nyere tids konstruksjon. Det skal i følge tidligere beboer ha blitt fjernet en grav-

haug uten arkeologiske undersøkelser, slik at gravfeltet opprinnelig har bestått av minst tre graver.

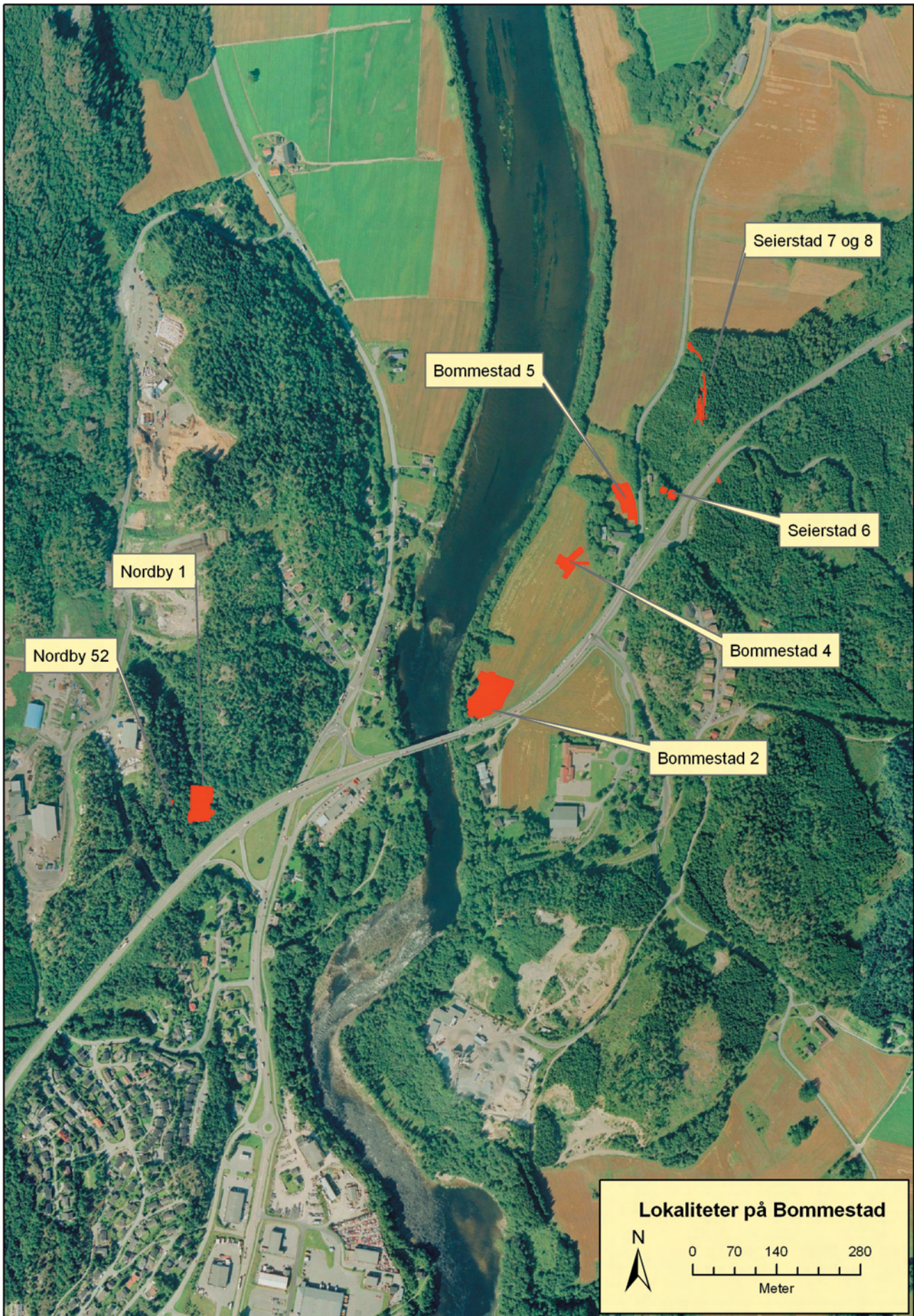
Lokaliteten ble undersøkt 2. mai–21. juli 2006. De to gravhaugene ble undersøkt med en blanding av manuell graving med krafse og graveskje og gravemas-kin. Lokaliteten lå i en skogkledd helling vest for eksisterende E18. Undergrunnen besto av morene med mye stein i varierende størrelser og aurhelle. Det ble utført 52,5 ukeverk ved undersøkelsen, omtrent dobbelt så mange ukeverk som beregnet i prosjektplanen, blant annet på grunn av mye stein i haugen. Det er tatt ut og analysert trekullprøver, pollenprøver, mikromorfologiprøver og makrofossilprøver.

Beliggenhet og topografi

Lokaliteten lå i blandingsskog i skjæringen mellom dagens E18 og fylkesveien mot Hedrum kirke (figur 4.1). Gravene lå på en svakt hellende flate mellom 31 og 35 meter over havet. I øst ble flaten skåret av dagens E18. På andre siden av E18 gikk landskapet over i en skogkledd ås. I vest var flaten avgrenset av en bratt skrent mot et planert område hvor det tidligere lå et bolighus. Mot sør og nord hullet landskapet svakt. Utsikten var sterkt begrenset, og haugene virket lite markerte på grunn av trær og løv. Etter hogst og rydding av feltet for kvist og søppel fremsto gravene tydeligere. Utsikten mot elva Lågen i vest og nordvest ble delvis brutt av skogkledd felt (figur 4.2).

Resultatene fra mikromorfologiprøvene fra haugene tilsier at de ble anlagt i et beitelandskap, slik at utsikten trolig var god da gravhaugene ble bygget. Pollenprøvene viser at det er noe mindre gress i prøvene under haugen enn det er i selve haugen, noe som kan antyde at landskapet ble ryddet i forbindelse med anleggelsen av haugene.

Det ble funnet to nyere grensesteiner på lokaliteten; én i traktorveien mellom haugene og en i østre utkant av Haug 1. Disse markeringene er åpenbart fra nyere



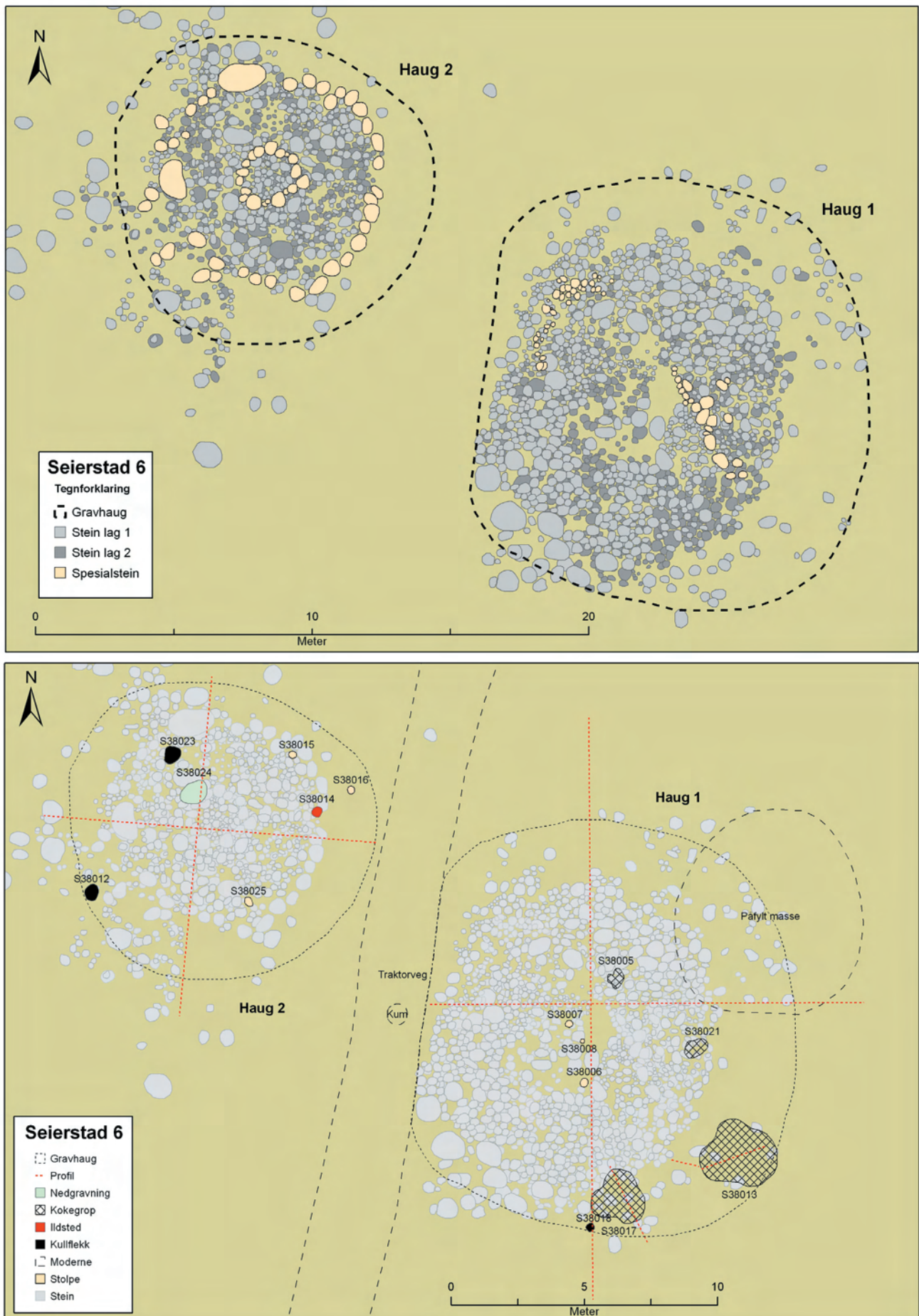
Figur 4.1: Oversikt over Bommestadområdet med lokalitetene avmerket. Seierstad 6 oppe til høyre på kartet. Ortofoto: Statens vegvesen region sør. Illustrasjon: Magne Samdal.

Figure 4.1: An overview of the Bommestad area with archaeological sites. Seierstad 6 is in upper right part of the picture. Ortofoto: Directorate of Public Roads, Southern Region (Statens vegvesen, region sør). Illustration: Magne Samdal.



Figur 4.2: Oversiktsbilder fra Seierstad 6. Merk: enkeltbilder er satt sammen i serier i programmet PhotoStitch (Canon), slik at forvrengninger i billedseriene kan forekomme. Øverste bildeserie viser feltet sett mot vest, neste viser et snevrere utsnitt av feltet, også tatt mot vest. Neste viser gravhaugene, foto tatt mot nord. Nederste viser avdekkingen av motstående "kakestykker" i Haug 1. Foto tatt mot nordvest. Illustrasjoner: Magne Samdal.

Figure 4.2: Overviews of Seierstad 6. Note that single images have been mounted into continuous series using Canon PhotoStitch software and that optical distortions may occur. The series show (from above): The site situation facing west; A more limited section of the site; The burial mounds facing north; The excavation of opposite quarter sections of Mound 1 (photo facing northwest). Illustrations: Magne Samdal.



Figur 4.3: Øverst: oversikt over gravhaugene på Seierstad 6. Nederst: strukturer og profiler på lokaliteten. Illustrasjoner: Magne Samdal.

Figure 4.3: Above: Plan of the burial mounds at Seierstad 6. Below: Mapped features and the position of section baulks. Illustrations: Magne Samdal.

tid, trolig fra utskillelsen av tomter i forbindelse med boligbygging på 1950-tallet. Arealet like vest for haugene var planert og benyttet til bolig, men denne bygningen er senere revet.

En kirkevei fra 1808 (Bjørkvik 1993) løp mellom haugene og var i senere tid gjenbrukt som traktorvei. Veien og et kumanlegg tilknyttet en vannledning forstyrret det meste av arealet mellom haugene og hadde også medført noe ødeleggelse i Haug 1. Noe masse så også ut til å være dumpet på Haug 2 i forbindelse med disse arbeidene. Det var også noen moderne påfyllinger inn mot E18, trolig knyttet til arbeider med veigrøft eller lignende.

Undergrunnen på lokaliteten var dårlig sortert morene med mye stein i alle størrelser. Det hadde dannet seg aurhelle drøye 0,3 meter ned i grunnen. Massene var der så sementerte at de var vanskelige å fjerne med gravemaskin.

Undersøkelsen

Metode

Skoghogsten startet parallelt med undersøkelsen, og de første dagene gikk dermed til rydding av feltet for søppel, bar og kvist, bygging av såldestasjon og frakting av utstyr. Nivellering av felt og hauger ble gjort etter rydding, og for haugenes del gjentatt etter fjerning av torv og åpenbart påfylte masser. Påfylt masse lå stort sett inn mot traktorveien/kummen eller mot E18 og skyldes trolig arbeider ved veier eller kumanlegg. Prosjektmedarbeider Magne Samdal utførte tre dagsverk med innmåling, mens feltleder 2 utførte de øvrige. Innmåling er derfor hovedsakelig inkludert i dagsverk utført av feltassistenter/feltleder 2. Et dagsverk gikk med til opplæring i prosjektets innmålingsrutiner.

Et av delmålene med undersøkelsen var å dokumentere lagenes utbredelse i flate og profil. Gravhaugene ble derfor inndelt i kvadranter og gravd stratigrafisk med utstrakt bruk av gravemaskin. Manuell graving med graveskje ble benyttet i funnførende lag eller hvis konstruksjonen hindret tilgang med gravemaskin. Profilene ble strukket slik at flaten ble undersøkt også et stykke utenfor haugene. To diagonalt motstående kvadranter ble gravd parallelt. Slik kunne store flater i haugen være åpne samtidig, samtidig som en nord-sørgående og en øst-vestgående profil ble opprettet. Profilene ble benyttet til dokumentasjon av stratigrafien og til uttak av prøver. Det ble tatt ut makrofossilprøver, pollenprøver og mikromorfologiske prøver. De sistnevnte var særlig tidkrevende, da røtter og store mengder stein i haugfyllen gjorde

det komplisert å få ut brukbare prøver av uforstyrret stratigrafi.

Etter oppsetting av profilsnorer, ble tynne jordlag fjernet med maskin og krafse. Denne fremgangsmåten måtte tilpasses da haugfyllen inneholdt store mengder stein. Steinene ble målt inn og fotografert i flere lag, slik at steintomme områder og bestemte formasjoner skulle fremgå tydelig i dokumentasjonen. Etter at steinene var dokumentert løftet gravemaskinen dem ut slik at arkeologene kunne krafse mellom steinlagene. Underveis ble massene testsåldet for å få kontroll over eventuelle funn i haugfyllen. I områder der masser ble fjernet maskinelt eller ved krafsing, ble det jevnlig tatt ut en bøtte jord for sålding, men det er vanskelig å angi et godt forholdsmessig tall for hvor mye som ble såldet. Der det ble gravd manuelt, ble hver femte bøtte testsåldet, det vil si ca. 20 % av massene. Hvis et lag viste seg å være funnførende, ble alle masser såldet inntil laget ikke lenger var funnførende. Testsålding ble da gjenopptatt inntil undergrunnen ble nådd eller massene eventuelt ble funnførende igjen. All masse fra brannlaget i Haug 1 og fra det indre gravgjemmet i Haug 2 ble såldet, på tross av at noen bøtter var funntomme, fordi potensialet for funn var særlig høyt i disse kontekstene.

For å utelukke muligheten for at mindre, nedskårne graver skulle bli oversett, ble også undergrunnen under haugene undersøkt. Tynne lag ble fjernet maskinelt og flaten krafset flere ganger. Minst 0,3 meter undergrunn ble fjernet på denne måten uten påvisning av noen strukturer eller funn. Fordi undergrunnsmassene var svært kompakte, fikk gravemaskinen problemer med å grave dypere. Det ble derfor gravd så dypt som det var gjennomførbart med maskin og krafse, mellom 0,30 og 0,6 m.

Haug 1 (C55541) – kremasjonsgrav fra 300-tallet

Innledning

Haug 1 (S38001) lå på grensen mellom Seierstad og Bommestad, ca. 12 meter vest for dagens E18 og 6 meter sørøst for Haug 2. Haugen var en rundhaug bygd av jord og stein, ca. 15 meter i diameter og en drøye meter høy, med en indre steinpakning med diameter 11,5 meter (figur 4.3). Den dateres til 300-tallet. Det var mulige spor av en fotkjede i den nordøstre delen av haugen. Haugen hadde en forsøknings sentralt i haugen, der det stakk opp noen steiner, og den ble derfor før utgravningen antatt å være plyndret. Undersøkelsen påviste da også en plyndringssjakt i form av et område uten stein som ledet inn mot midten av haugens fra sørsørvest. Det ble funnet brente

bein i haugen, og et mørkt, kullholdig lag mot bunnen ble tolket som brannlag eller bålmørje. Denne tolkningen støttes imidlertid ikke av mikromorfologiske prøver (forholdet mellom de to tolkningene blir diskutert under). I brannlaget ble det funnet fire sintrede, blå glassperler, fragmenter av minst én gjenstand i bronse, skår fra et fint, dekorert kar uten hank, skår fra et fragmentert hankekar, et kamfragment og brente bein. I plyndringssjakten ble det også funnet bronsefragmenter, et kamfragment og brente bein, i tillegg til fragmenter av tetningskitt fra et organisk kar. På grunnlag av keramikken og radiologiske dateringer antas det at graven ble anlagt i yngre romertid eller folkevandringstid. To individer er representert i grava, ei voksen, yngre kvinne og et eldre individ som ikke kan kjønnsbestemmes nærmere. I søndre del av haugen var det en steinformasjon som var formet som et kammer.

Haugens konstruksjon

Haugen ble bygd på en naturlig forhøyning i terrenget (figur 4.4 og 4.5). Under haugen lå kokegropa S38005, i bunnen av haugen lå lagene C og D, begge mulige brannlag fra kremasjonen, eller kanskje også et resultat av svirydning (se diskusjonen i forbindelse med beskrivelsen av lagene). En del av funnene ble lagt ned i lagene C og D. Over dette lå Lag B, jord og stein mellom 0,05 og 1 meter i tverrmål, med hovedtyngde mellom 0,15 og 0,5 meter. De største steinene lå mot bunnen av haugen eller var så store at de gikk fra undergrunnen og helt opp til torvlaget. Noen av disse steinene kan ha havnet der som et resultat av naturlige prosesser, men det var vanskelig å avgjøre. Omtrent midt i haugen var det færre steiner, noe som kan være et resultat av en kammerlignende konstruksjon eller av plyndring. Det var forholdsvis mye stein i haugen, men jorda mellom steinene gjør at betegnelsen haug med kjernerøys og ikke røys blir brukt. Hele haugen var dekket av torv (lag A).

Etter anleggelsen ble haugen sannsynligvis plyndret. I et område midt i haugen og mot sørvest var det mindre stein enn i resten. I det samme området ble det observert et Lag J som skilte seg ut fra Lag B ved å være mer sandholdig og inneholde funn av bronsefragmenter, deler av en tetningsring og et fragment av en kam. Disse funnene forbindes oftest med graver, selv om det også ble funnet materiale fra antatt boplass i haugen. Hver for seg er mindre stein, noe mer sand i fyllskiftet og funn av fragmenter av gjenstander forholdsvis svake argumenter for plyndring av haugen, men sett i sammenheng er de forholdsvis gode argumenter for at graven er forstyrret. Denne forstyrrelsen kan ikke dateres.

I utkanten av haugen var det gravd ned tre kokegroper, S38013 ble datert til BP 875±20, cal AD 1155–1210, TUa-6299 (tabell 4.2). Det er den siste aktiviteten som kan sikkert dateres før bygging av vannledning og traktorvei i nyere tid.

Enkelte steiner var store, og det kan være derfor de ikke ble flyttet under gravingen av plyndringssjakten. Det er en mulighet for at den kammerlignende formasjonen i haugens søndre del skyldes tilfeldigheter. De største steinene kan ha blitt stående igjen mens de mindre steinene ble kastet ut av haugen under plyndringen. Den ene siden av formasjonen kan var forårsaket av at plyndringssjakten begynner nettopp der, slik at den klare steinrekken tilsvarer grensen mellom uforstyrret haug og plyndringssjakt. Det faktum at de få steinene inne i plyndringssjakten stort sett lå ned mot bunnen av haugen, eller i konsentrasjoner rett under torven, kan støtte opp om en slik tolkning. Omrotet masse og mindre steiner kan ha blitt spadd tilbake under utvidelse av sjakten, slik at området ble gjenfylt. Dette har trolig også medført at de synlige forsenkningene er mindre enn området som er omrotet. Selv om det er mulig at den kammerlignende formasjonen ble til ved en tilfeldighet, kan det ikke utelukkes at den er intensjonelt utformet. Gjenstandene funnet i kammeret skiller seg lite fra de øvrige funnene i haugen og kan ikke bekrefte eller avkrefte en slik funksjon.

Haugen var bygget av jord og stein. Det ble tatt hensyn til fyllskifter under gravingen, slik at hvert lag ble skilt ut og gitt en egen betegnelse. Haugen inneholdt følgende lag:

- **Torvlaget (Lag A)**. Det var noe utvasking i underkant av gresstorven. Lagets tykkelse varierte fra 0,07 til 0,4 meter. Særlig var torvlaget tykt i forsenkningene som kunne knyttes til plyndringen eller steder der det var mye røtter. Rett under Lag A, i overgangen mot haugfyllen, ble det funnet en kniv som seinere er tidfestet til overgangen til 1900-tallet.

- **Haugfyllet (Lag B)**. Massen bestod av brun humusholdig sand med noe grus og store mengder stein med tverrmål mellom 0,05 og 1 meter. Lagets tykkelse varierte mellom 0,11 og 0,64 meter, og er tynnest i de plyndrede områdene og tykkest i utkant av plyndringssjakten. Det var vanskelig å skille ut plyndringssjakten fra haugfyllen utover fraværet av større mengder stein i sjakten. Det kan tyde på at massene er kastet opp på kanten av sjakten under plyndringen. Det ble påvist skår fra leirkar og flint spredt i haugfyllen, men dette stammer trolig fra eldre aktiviteter på stedet.

- **Markoverflate/brannlag (Lag C).** Dette laget er tolket som et brannlag eller bålmørje i forbindelse med kremasjonen, men analyseresultatene fra mikromorfologiske prøver gjør at dette må vurderes nærmere. Laget hadde en svært varierende dybde fra 0,005 til 0,12 meter. Massen bestod av trekull og humus, med spredte gjenstandsfunn. Utstrekningen var begrenset til tre konsentrasjoner i haugens nordre del samt en mindre flekk inn mot haugens sentrum i sørvestkvadranten. Flekken i sørvestkvadranten lå ned i/mot Lag D. Det kan være at dette snarere skulle forstås som en mer kullholdig linse i Lag D, og at Lag D skal tolkes som omrotet og utblandet Lag C. Det er datert to trekullprøver fra brannlaget. Prøven fra nordvestre kvadrant er datert til 1785±65, cal AD 130–330, T-18770. Prøven fra NØ kvadrant er datert til 1680±70, cal AD 250–430, T-18771 (tabell 4.2).

Macphail (2007:Table 2) beskriver mikromorfologi-prøven F51157 (figur 4.4 og tabell 4.3) tatt gjennom Lag C slik: Dårlig sortert sand over grus, mulig noe brent stein. Trekullrikt og mest humøst lag 0–20 millimeter og 35–70 millimeter. Mindre trekull og humus i området mellom. Han tolker det dit hen at haugen er bygd opp av torv påvirket av ild, muligens i forbindelse med nyrydding for seinere beite. På direkte forespørsel om laget kunne stamme fra en kremasjon, svarte Macphail (pers. med.) slik: ”The microfabrics do not look like in situ cremation deposits, which I’ve worked on from a few sites.” Han anslår videre temperaturen i brannen til å ha vært over 550 °C på grunn av fargen på jernutfellingen på steinene, men under 600 °C fordi verken kvarts eller fytolitter er smeltet.

I en makrofossilprøve fra en konsentrasjon av keramikkskår ble det funnet frø av blåbringebær (*Rubus caesius*), stråfragmenter, greinfragmenter og forkullede organiske fragmenter som kan være rester av torv eller mat. Sett i sammenheng med Macphails analyser kan det virke mest sannsynlig at det er rester etter torv.

Hele laget ligger under haugen og er ikke observert utenfor haugen. Det kan være at laget er bevart på grunn av haugen, men det virker mer sannsynlig at laget har mer direkte sammenheng med haugen. Det er imidlertid svært vanlig å finne kremasjonsgraver uten kremasjonsplass (se Gansum 2004a:191 med anført litteratur). Trekull er funnet i flere gravhauger, og det er antydning at trekullet kan spille en viktig symbolsk rolle (Gansum 2004a:242–244). Det er mulig at brannlaget, selv om det ikke består av rent trekull, har spilt en lignende rolle.

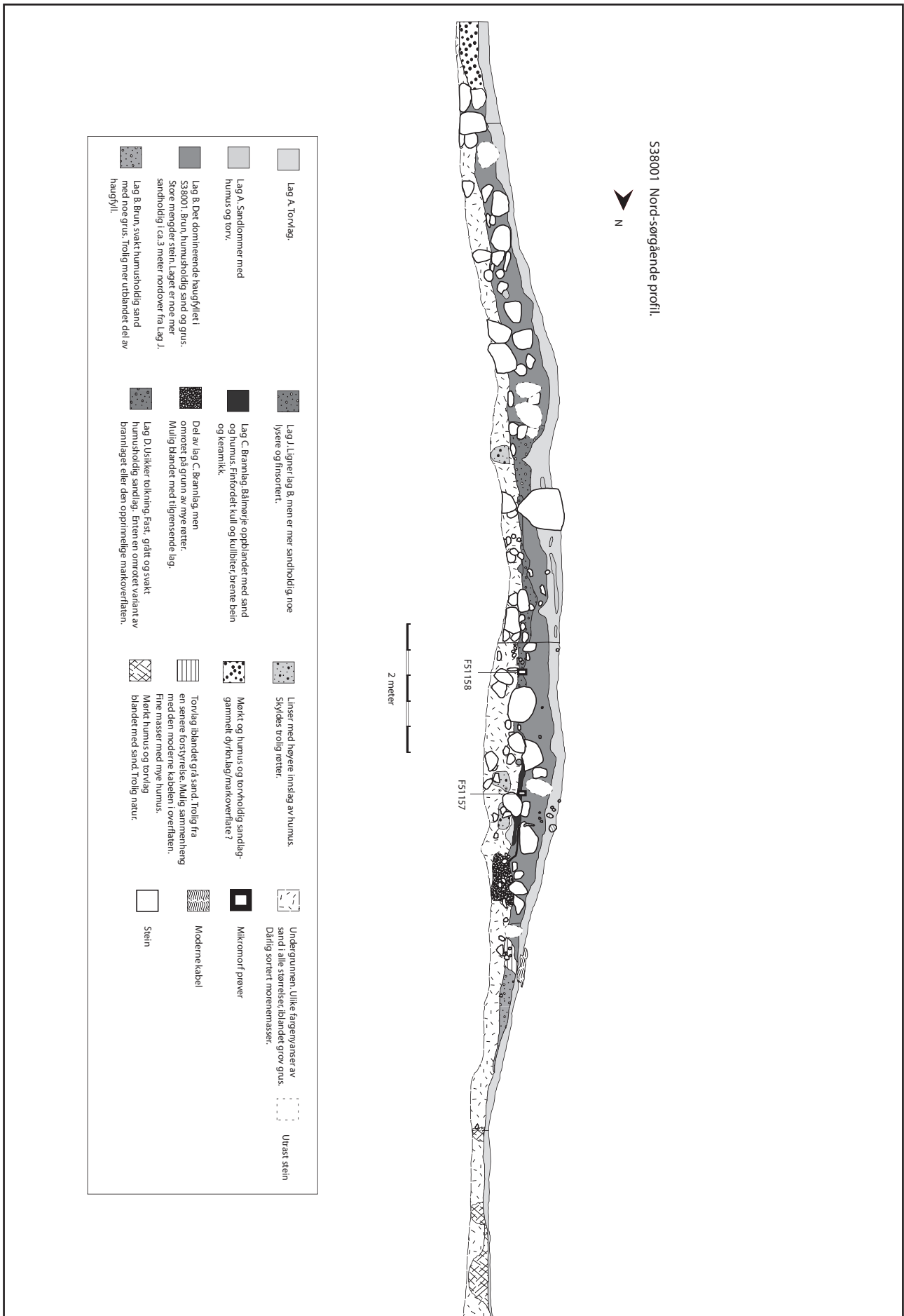
- **Markoverflate/brannlag (Lag D).** Dette laget ble i felt vurdert som enten opprinnelige markoverflate eller en del av brannlaget som var omrotet i forbindelse med plyndring haugen. Macphail (2007:Table 2) beskriver i mikromorfologi-prøven F51158 Lag D som tilnærmet likt Lag C. Det er altså sannsynlig at heller ikke dette laget er resultat av kremasjonsbål på stedet.

- **Humuslag (Lag F).** To mindre linser inne i plyndringssjakten. Massen var mer humusholdig enn massen i plyndringssjakten. Skyldes trolig omroting under plyndringen og kan være forråtnede organiske gjenstander fra graven eller kun gresstov som har blitt liggende nede i plyndringssjakten.

- **Fyllmasse i plyndringssjakten (Lag J).** Plyndringssjakten har trolig gått inn i haugen fra sørsørvest. Det var ikke mulig å skille mellom haugfyll og plyndringssjakt mot sørvest, og skillet er her basert på fraværet av stein. Fyllskiftet var derimot svært tydelig mot sørøst. Fravær av stein, spredte funn og brente bein samt flekker av Lag C og Lag F støttet opp om tolkningen av området som omrotet. Det ble likevel observert at laget i disse områdene var noe mer sandholdig, særlig innenfor en steinformasjon som i form lignet et steinsatt kammer. Det ble også notert på profiltegningen at laget i dette området er mer sandblandet enn haugfyllen ellers. Da avdekkingen begynte i den tilgrensende sørøstkvadranten, fremsto et svært skarpt skille mellom et mer sandholdig Lag J i plyndringssjakten og et mer humusholdig Lag B som utgjorde den regulære haugfyllen. Fyllskiftet ble understreket av en rekke med stein som lå langsmed overgangen. I plyndringssjakten ble det funnet leirkarskår, brente bein, tetningskitt i harpiks, et kamfragment, et par bronsefragmenter fra ukjent gjenstand og diverse flintfunn. Med unntak av flintfunnene som antas å stamme fra en omrotet senneolittisk boplass, er nesten alle funn å regne som del av gravgodset. Noen av skårene fra leirkar skiller seg ut og er trolig avfall av samme type som er funnet i haugfyllen forøvrig.

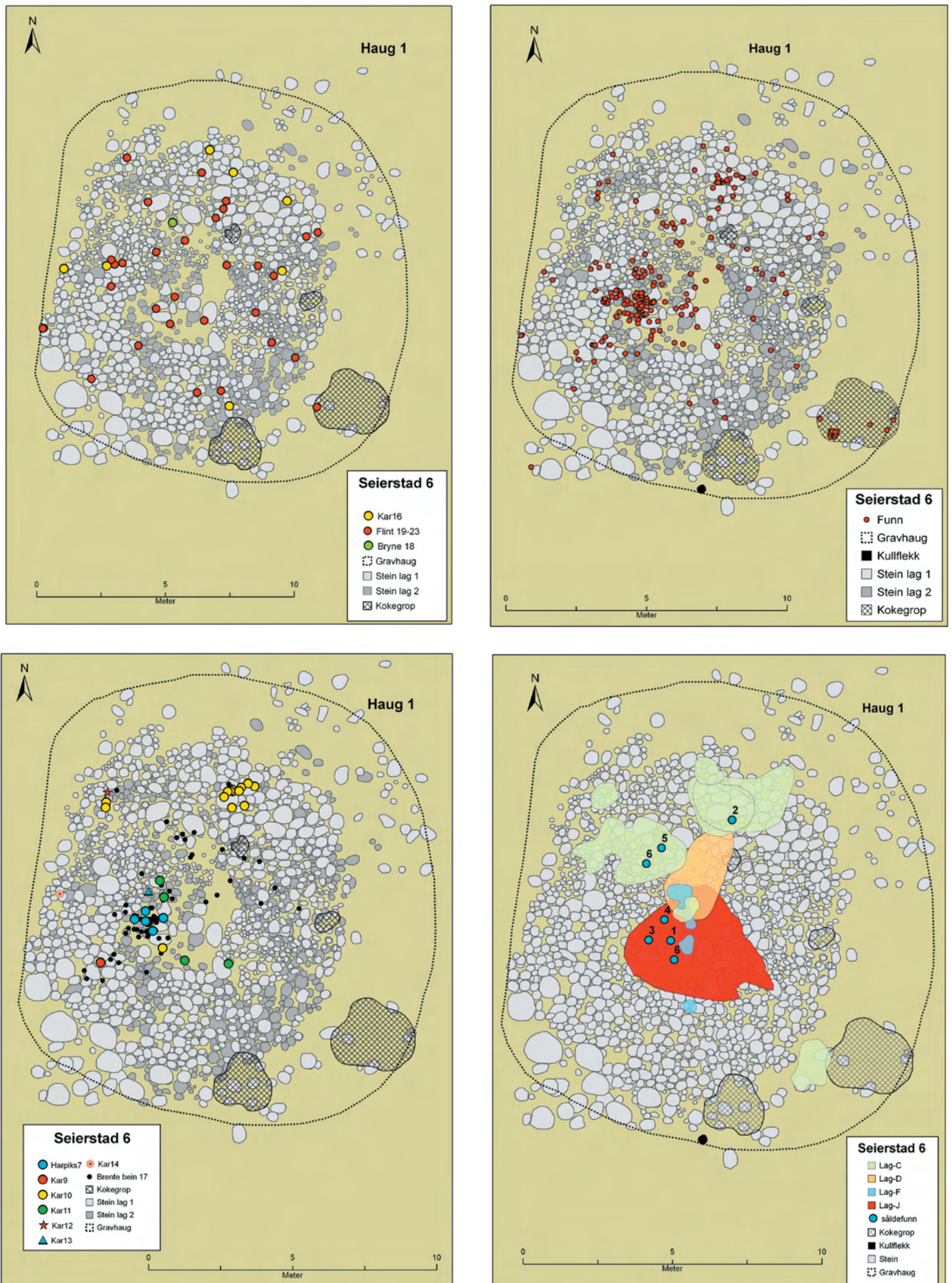
Avdøde

Brente bein, til sammen snaue 0,1 kg, ble funnet spredt i plyndringssjakta og i haugfyllet omkring. Alle beina er analysert av Per Holck (2007:1–2). Alle beina som kunne bestemmes til art var menneske. Beina var svært fragmenterte, og de fleste bitene var for små og fragmenterte til å identifiseres med hensyn på kjønn og alder. De fleste bitene var svakt brent, med enkelte moderat brente biter innimellom (for en nærmere diskusjon om brenningsgrad, se Holck 1997:90–100). Fire funn kunne be-



Figur 4.4: Profil Haug 1 på Seierstad 6. Rentegning: Hilde Sofie Frydenberg.

Figure 4.4: Section through Mound 1 at Seierstad 6. Re-drawing: Hilde Sofie Frydenberg.



Figur 4.5: Oversikt over funn (C55541) og lag i Haug 1 på Seierstad 6. Tall henviser til undernummer i katalogen. Illustrasjoner: Magne Samdal.

Figure 4.5: Finds distribution (C55541) and the extent of layers in Mound 1 at Seierstad 6. The numbers refer to sub-numbers in the catalogue. Illustrations: Magne Samdal.

stemmes nærmere med hensyn til alder, henholdsvis ”voksant, yngre individ, neppe over 30 år”, ”voksant menneske”, ”voksant, muligvis eldre individ” og ”voksant, yngre menneske”. Kjønn kunne kun anslås for et fragment, som bestemmes til ”spinkelt preg (kvinne?)” og denne kvinnen har ”Usikker alder (voksen, yngre?)”. Holck (2007:7, pers. med. 10. juli 2007) legger vekt på fragmenteringen av materialet og usikkerheten ved bestemmelsene, men det er allikevel størst sannsynlighet for materialet bestemt til henholdsvis ”voksant, muligens eldre menneske” og ”voksant, yngre individ, neppe over 30 år”, betyr at det var to individer representert i graven. Det er imidlertid en svak mulighet for at de to utviklingsgradene vanligvis forbundet med alder kan være forårsaket av sykdom eller mer tilfeldig variasjon (Holck pers. med. 10. juli 2007). Tilsvarende usikkerhet hefter også ved kjønnsbestemmelsen.

Holcks analyser av de brente beina i grava tyder på at to individer er representert i grava, ei voksen, yngre kvinne og et eldre individ som ikke kan kjønnsbestemmes nærmere. Alle beinbitene der nærmere opplysninger om kjønn eller alder kunne oppgis, ble funnet i plyndringssjakta, og det er altså ingen forskjell i distribusjonen. De brente beina er datert til 1710±30, cal AD 250–390, TUA-6833.

Funnene

På grunn av stor usikkerhet ved gravskikken og stratigrafien er det vanskelig å skille mellom gravgods og boplassmateriale som mer eller mindre tilfeldig er kommet med i grava. Alle funn og prøver fra haugen er derfor katalogisert som C55541 (figur 4.5 og 4.6). Funnene på figur 4.5 er stedfestet på ulike måter. Funnene med undernummer 1–6 er funnet ved sålding av masser og ikke direkte innmålt, men plassert i forhold til notater i felt. Funnene med undernummer 7–18 er innmålt i felt.

I utgangspunktet er det antatt at brente menneskebein i gravhaugen tilhører grava, selv om det selvfølgelig er mulig at disse originalt var deponert i en annen sammenheng. De brente beina er funnet i en konsentrasjon i utkanten av fyllet i plyndringssropa, Lag J, i den sørvestre delen av haugen, og ellers spredt rundt omkring i den nordre delen av haugen. Fire glassperler er funnet i Lag C. Bitene av tetningsringen er funnet i utkanten av Lag J. Tre av de fire fragmentene av bronse ble funnet i det antatte brannlaget Lag C, mens ett ble funnet i plyndringssjakten sammen med et fragment bestående av bronse og bly.

Gravgodset inkluderer seks fragmenter fra minst én gjenstand i bronse, fire brente blå glassperler, to kam-

fragmenter, skår fra ett hankekar og et fint dekorert bordkar uten hank. I plyndringssjakten ble det også funnet en spiker og udekorerte skår fra minst tre kar som ikke nødvendigvis er gravgods, men like gjerne kan være eldre boplassmateriale eller gjenstander deponert i forbindelse med plyndringen av haugen. Det ble i tillegg gjort funn som med stor sannsynlighet er eldre boplassmateriale som mer eller mindre tilfeldig er kommet med i haugfyllet. Blant disse er skår fra minst syv kar, et bryne samt en skjeformet skraper, en flekke, 21 avslag, seks splinter og 78 fragmenter i flint.

Funnspredningen i haugen viser at noen funngrupper er til stede både i brannlaget og plyndringssjakten. Det er derfor trolig at brannlaget opprinnelig har vært noe større, og at en del av funnene i plyndringssjakten må stamme fra brannlaget eller alternativt at noen av funnene er lagt i urne sammen med noen av beina. Bronsefragmentene er funnet både i brannlag og i plyndringssjakt. Med unntak av et fragment av et båndformet beslag eller lignende, er fragmentene i en slik stand at det er umulig å vurdere hva slags gjenstand de stammer fra eller hvorvidt de stammer fra samme gjenstand eller ikke. Det er usikkert hva beslaget har vært festet til, men det kan tenkes at beslaget og tetningskittet er fra samme kar/spann i tre. De fire perlene ble alle funnet i brannlaget. Tre perler ble funnet i haugens nordvestre kvadrant, tett inn mot en stor stubbe. Den fjerde perlen ble funnet litt lenger mot nord, i en mindre, avgrenset flekk av brannlaget. De to kamfragmentene som ble funnet kan ikke stamme fra samme kam. Det ene fragmentet ble funnet i brannlaget og var fra midtskinnen av en trelags avsattskam. Tannavstanden er ca. 0,5 millimeter og således fin i henhold til Hoftuns (1993:13) inndeling. Et middelstannet fragment av en enlagskam eller en trelagskam uten avsatt (jmfør Hoftun 1993:13) ble funnet i plyndringssjakten. Fragmentene er for små til å kunne bestemmes nærmere, men impliserer at den gravlagte har fått med seg to kammer eller alternativt at de avdøde har fått med seg hver sin kam.

Noe av keramikken kan typebestemmes og tidfestes i henhold til Johs. Bøes (1931) kronologi. I brannlaget og plyndringssjakten ble det funnet skår fra minst fem kar som alle var av relativt tynt, finmagret gods (C55541/9–13). På bakgrunn av godset, er det sannsynlig at det dreier seg om bordvare. Skår fra to av karene har dekor og er bevart i slik stand at de kan bestemmes nærmere. Det ene karet (C55541/9) har svært tynt og finmagret gods i en blek oransje farge. Det er ikke bevart store deler av karet, så det er ikke mulig å avgjøre om det har hatt hank (som R361) eller om det er av den hankeløse typen (R360). De-

korasjonen er fra skulderpartiet og består av to avrundede, grunne hulkiler avgrenset med minst fire parallelle linjer på hver side av hulkilene.

Det andre dekorerte karet er med sikkerhet et hankekar (C55541/10), om enn med en noe atypisk hank. Den er ikke ringformet, men mer langstrakt med en ujevn krumming, nærmest med en liten knekk. Hanken kan ha noen likhetstrekk med den som er avbildet hos Bøe (1931) figur 89. Tverrsnittet er femkantet, og hver kant er dekorert med tverrliggende hakk. Godset er mer forvitret og i dårligere stand enn det hankeløse karet. De fleste skårene er små og udekorerte, og karet er trolig dels frostsprengt. Noen større skår fra buken viser at bukovergangen er markert og at karet i så måte har formmessige likhetstrekk med et kar fra Tveitane, Brunlanes, med unntak av hanken (Bøe 1931: figur 51). I haugfyllen ble det funnet skår fra minst sju leirkar som til sammen veide 82 g. Skårene viser flere ulike kartyper, både finere bordvare og koke- eller oppbevaringskar av grovere og tykkere gods. Disse har trolig havnet i haugfyllen tilfeldig, da det må antas å være avfall knyttet til tidligere aktiviteter på stedet eller eventuelt til haugbyggingen. Det ble også funnet et fragment av et bryne og en kniv i torvlaget. Kniven var fra nyere tid og ble kassert.

Dateringer

Den skjeformede skraperen er den eldste nærmere daterbare gjenstanden fra lokaliteten. Den skal sannsynligvis dateres til seinneolitikum eller tidlig bronsealder (Østmo 1988:82). Ei kokegrop S38005, som ble funnet stratigrafisk under gravhaugen, er datert til 2155±40, cal BC 360–110, T-18769. Gravhaugen må altså være yngre enn dette. Brente bein av menneske fra haugen er datert til 1710±30, cal AD 250–390, TUa-6833 og tre trekullprøver datert til 1785±65, cal AD 130–330, T-18770, 1680±70, cal AD 250–430, T-18771 og 1580±40 BP, cal AD 430–540, Beta-234330 (tabell 4.1). Skårene av kar med form omtrent som Bøe (1931) figur 51 og hank som figur 89 burde ikke være mye yngre enn ca. 300 e.Kr. Dekoren løper langs selve utbukningen i form av tre parallelle linjer som brytes av to skråstilte linjer, muligens fra en vinkelbord. Det impliserer vekseldekor eller brudd i dekoren, elementer som Bøe (1931:218) plasserer utelukkende i yngre romertid. Vekseldekoren kan særlig knyttes til første halvdel av 300-tallet, mens brytning benyttes også videre utover 300-tallet.

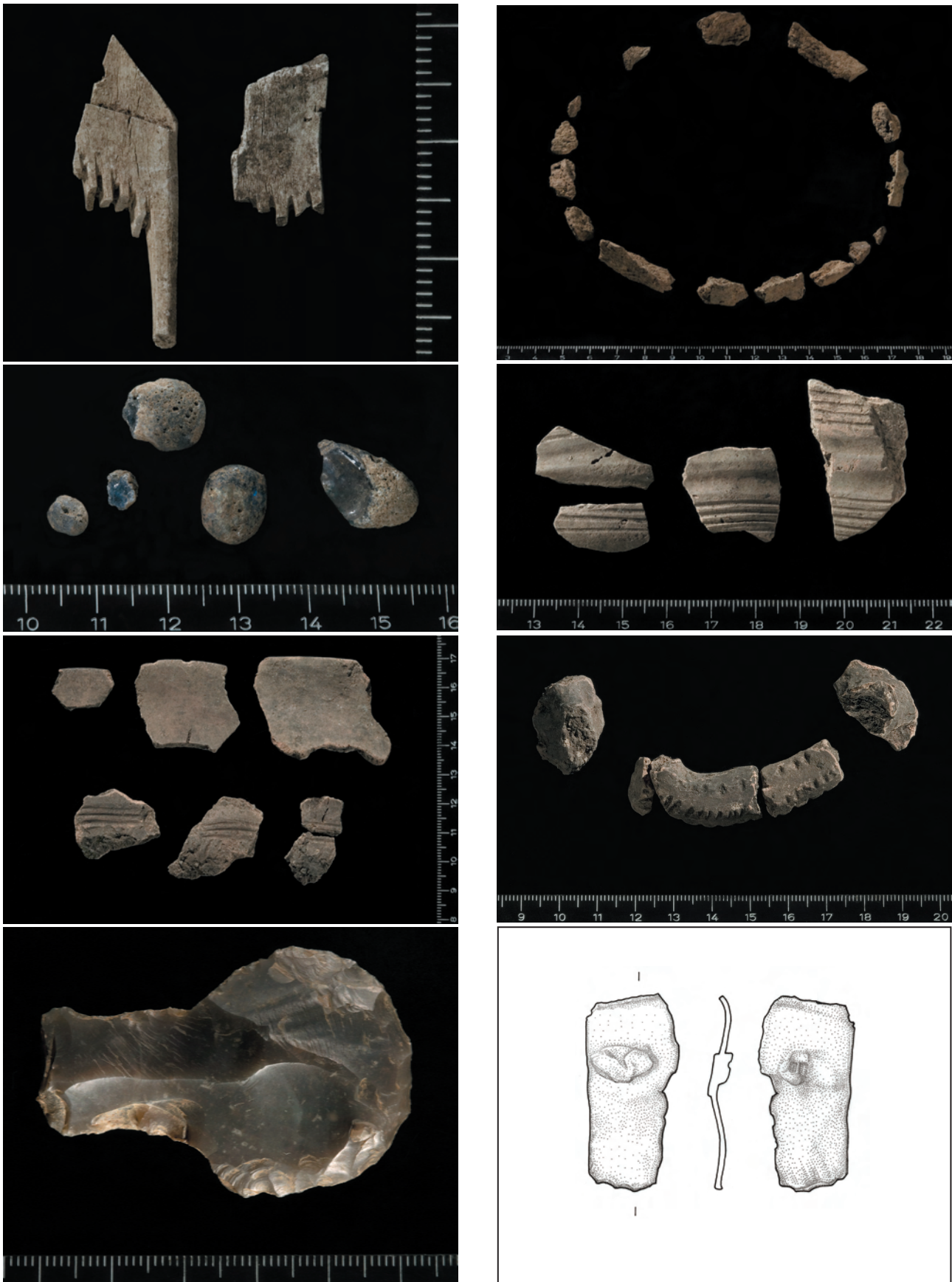
Verken de brente glassperlene eller de andre fragmentariske funnene dateres nærmere. En samlet vurdering av keramikk og radiologiske dateringer gjør det sannsynlig at graven stammer fra 300–400-tallet. Kanskje skal det legges mest vekt på dateringen

på brente bein, slik at haugen dateres til 300-tallet. Det er også mulig at de fire dateringene gjenspeiler to hendelser. De tre eldste dateringene kan gjenspeile avsviingen av området (eller kremasjonsbålet) og den eldste begravelsen, mens den yngste dateringen kan stamme fra en yngre forstyrrelse eller sekundærgrav.

Oppsummering og diskusjon av gravskikken og haugen

Gravhaugen var rund, bygd av jord, muligens torv, og stein, ca. 15 meter i diameter og en drøy meter høy, men fremsto som noe høyere på grunn av utnyttelsen av terrenget. Et område med færre stein midt i haugen kan muligens være spor etter en indre gravkonstruksjon, men sannsynligvis er det et resultat av seinere plyndring. Selve graven synes å bestå av to hovedelementer. I haugens nordre halvdel ble det påvist et lag med trekull, humus, brente bein og fragmentert gravgods. I plyndringssjakten i haugens søndre del ble det påtruffet mindre konsentrasjoner av brente bein og tetningskitt fra en organisk gravurne. På grunn av omfanget av omroting ved plyndringen av haugen, er det ikke mulig å trekke noen sikre slutninger om forholdet mellom disse elementene. I diskusjonen over kommer det frem at lagene C og D neppe er bålmørje eller brannlag i forbindelse med kremasjon, men sannsynligvis gammel markoverflate. I så fall er denne avsviingen omtrent like gammel som de daterte, brente beina, og det er mulig at avsviingen er foretatt rett forut for begravelsen.

Det kan skisseres flere mulige tolkninger. Fraværet av rødbrent sand under brannlaget og analysen av mikromorfologiske prøver antyder at kremasjonen ikke har foregått på stedet. Det er uklart hva lagene C og D representerer, sannsynligvis er de begge deler av den opprinnelige markoverflaten. I så fall har laget hatt en utstrekning tilnærmet lik 25 % av haugen, men konsentrert til sentrum og nordlig del av haugen. Hvis Lag D ikke er direkte knyttet til Lag C eller ble fjernet i forbindelse med gravleggingen, har brannlaget helt fra starten hatt en utstrekning begrenset til haugens nordlige halvdel. Det ser ut som om kremasjonen har foregått et sted utenfor haugen, og at brente bein er plukket ut og deponert i haugen. Beina kan ha blitt deponert på i hvert fall to måter – i Anders Kaliff's (1992:43) terminologi enten brannlag eller urnegrav. De kan ha blitt spredt mer eller mindre tilfeldig omtrent midt i haugen, sammen med gravgavene, slik at den tilsynelatende tilfeldige spredningen av gjenstander og bein er et direkte resultat av gravskikken og ikke seinere plyndring. De brente beina og gravgavene kan også ha blitt deponert i et av karene av keramikk eller bark og blitt spredt rundt



Figur 4.6: Gjenstander i Haug 1 (C55541). Øverst venstre: to kamfragment (6), høyre: tenningskitt (7), under venstre: fire perler av blått glass (5), høyre: dekorerte leirkarskår (9), under venstre: dekorerte leirkarskår (10), høyre: hank til kar (10), nederst venstre: skjeformet skraper (19), høyre: båndformet beslag (1). Tall henviser til undernummer i katalogen. Alle foto: Ellen C. Holte, KHM, tegning: Bjørn-Håkon Eketuft Rygh. Målestokk tegning er 1:1.

Figure 4.6: Artefacts from Mound 1 (C55541). From the top, left to right: Two comb fragments (6); Jointing compound (7); Four blue glass beads (5); Shards of decorated pottery (10); Vessel handle (10); Spoon-shaped scraper (19); fragment of ribbon-shaped mount (1). The numbers refer to sub-numbers in the catalogue. All photos: Ellen C. Holte, Museum of Cultural History. Drawing: Bjørn-Håkon Eketuft Rygh. Scale of drawing 1:1.

i forbindelse med den eventuelle plyndringen. Hvordan deponeringen foregikk kan ikke avgjøres sikkert. En viss felles funnspreddning av tetningsring og de nærmere identifiserte beina kan antyde at begge individene har vært begravd i barkekarer. En annen mulighet er at haugen inneholdt to atskilte graver med forskjellig deponering som ble rotet sammen i forbindelse med forstyrrelsen, eller deponeringen kan ha vært en kombinasjon av de to ovennevnte. Dersom gravhaugen inneholdt to graver, er det ikke mulig å avgjøre hva som var primær- eller sekundærgrav. Haugen kan også ha inneholdt en primær dobbeltbegravelse.

Haug 2 (C55542) – skjelettbegravelse fra 300-tallet

Innledning

Haug 2 (S38001) var en rundhaug med diameter på ca. 10 meter og høyde i underkant av en meter. I likhet med Haug 1, var også denne haugen bygget av jord og stein. Haugen hadde en fotkjede med steiner med største mål omkring 0,6 meter rundt størsteparten av haugen. Fotkjedens diameter var drøye 8 meter, ca. 2 meter mindre enn selve haugen (figur 4.3, 4.7 og 4.8). Fotkjeden var før utgravingen dekket av masser fra haugen. I sørvest var fotkjeden utrast, noe som både kan skyldes hellingen og at det sannsynligvis er gravd en plyndringssjakt inn mot sentrum fra sørvest. Sentralt i Haug 2 ble det påvist et indre gravgjemme i form av en steinbygd ring rundt gravgodset. Innenfor steinringen var massene funnførende, og mot bunnen ble det avdekket delvis sammenhengende flekker med høyt humusinnhold. Flekkene ble tolket som likfett og forråtnet likleie eller gravgods fra en jordfestegrav som ble omrotet under gravplyndring.

Gravgavene inkluderer en fingerring i sølv, 17 ravperler, skår fra et fragmentert hankekar og fragmenter av tetningskitt fra et barkekar eller lignende. 14 perler lå spredd i søndre del av gravgjemmet, mens tre ble funnet rett utenfor gravgjemmet i sørvest. Hankekarer var knust, og deler av det manglet. Mesteparten av skårene lå i konsentrasjoner, men ett skår ble funnet inn mellom steinene i gravgjemmet mot nordøst og vitner om omroting under plyndringen. I de konsentrerte humusflekkene ble det funnet trekar-kitt, hvilket støtter opp om tolkningen av dette laget som rester etter liket og organiske gravgaver. Haugen dateres til 300-tallet på bakgrunn av funnene. Funne- ne gir også en svak antydning om at det kan ha vært en kvinnebegravelse. Alder på avdøde er ukjent.

Haugens konstruksjon

Haug 2 er i likhet med Haug 1 anlagt på en svak naturlig forhøyning i en helling (figur 4.7). På denne forhøyningen er det lagt jord og stein med tverrmål fra 0,05 til 1 meter. I nederkant av hellingen, mot vest, ligger en stor jordfast stein som må ha vært naturlig egnet for å holde på massene og hindre utglidning av haugen mot vest. Det lå en fotkjede rundt haugen som var godt bevart i hele den østre halvdel, men mer sporadisk bevart i den vestre halvdel. Dette kan skyldes utglidning av masser i hellingen, muligens er denne utglidningen forsterket av plyndringen av haugen, særlig i sørvest. Haugfyllen har strukket seg utover fotkjeden, men det er usikkert om dette er forårsaket av senere masseutglidning eller om haugen har vært bygget slik. Det er dermed usikkert om fotkjeden i det hele tatt har vært et synlig dekorativt element slik den ofte antas å ha vært, eller om fotkjedens funksjon først og fremst var å holde massene i haugen på plass slik det også har vært hevdet (Løken 1974:43). Trond Løken (1974:145) påpeker at fotkjeder som regel opptrer på hauger som er bygget med både jord og stein, hvilket stemmer godt med konstruksjonen av Haug 2. Haugen ble hovedsakelig undersøkt etter samme metode som Haug 1, men det ble gjort enkelte justeringer for å kunne grave gravgjemmet som en helhet. Det medførte at da gravgjemmet ble påtruffet, ble det dekket til mens de to påbegynte kvadrantene ble gravd til bunns rundt gravgjemmet. På den måten ble profilene gjennom haugen dokumentert, til tross for et brudd på grunn av gravgjemmet. Etter prøveuttak og dokumentasjon fortsatte utgravingen av de siste to kvadrantene rundt gravgjemmet. Slik ble gravgjemmet stående igjen til slutt og kunne graves som en helhetlig kontekst.

Haugen hadde et indre, sentralt gravgjemme bygd av jevnstore stein med et tverrmål mellom 0,3 og 0,5 meter. Steinene var lagt i en ring med ytre diameter ca. 2 meter og indre diameter på knappe 1,7 meter. De nærmeste steinene er trolig lagt inn mot denne indre sirkelen, slik at det stedvis ble formet en tilnærmet konsentrisk, ytre ring. De øvrige steinene bærer preg av en nærmest vilkårlig plassering. Jord fra nærliggende områder må ha blitt hentet til stedet og spadd på haugen innimellom og over lag av store stein. Også gravgjemmet er blitt dekket av stein og jord, men det er en tilsynelatende høy andel mindre stein innenfor gravgjemmets utstrekning. Det kan indikere at selve graven ble dekket med nevestor stein før større stein og jord har blitt kastet på haugen. Lag I, den mulige markoverflaten, kan ha blitt bevart kun under selve haugen fordi jord og torv utenfor haugens utstrekning har blitt spadd opp og brukt i konstruksjonen. Fotkjeden rundt østre halvdel av haugen

kan ha bidratt til å markere haugen i terrenget, enten som en synlig steinring eller fordi overgangen fra bakken til haugen ville bli skarpere. Behovet for å markere haugene vil være størst på denne siden, der de går nærmest i ett med bakken, mens de nedenfra fremstår tydelig i den vestvendte hellingen.

I likhet med Haug 1, fikk fyllskiftene i Haug 2 bokstavbenevnelser etter hvert som de ble avdekket. Haugen inneholdt følgende lag:

- **Torvlaget (Lag G)** var mellom 0,05 og 0,25 meter tykt. Laget lå tykkest der det var forsenkninger i haugfyllen. Dette skyldes trolig at mye løv og lignende har blitt liggende i forsenkningene for senere å gå i forråtnelse.

- **Haugfyllet (Lag H)** bestod av brun humusholdig sand og store mengder stein mellom 0,05 og 1 meter i tverrmål, der de fleste var mellom 0,15 og 0,50 meter. Det var i tillegg et par jordfaste stein med største mål opp mot 1,8 meter.

- **Markoverflate? (Lag I)** var et fint, grått, humusholdig sandlag som lå under haugfyllen, ned mot undergrunnen i store deler av haugen. Laget lå under deler av gravgjemmet, men var ikke mulig å følge under det hele. Det er ikke sikkert hva dette laget representerer, men det kan være den opprinnelige markoverflaten eller påførte lag med gresstorv. Lagets tykkelse varierte mellom 0,12 og 0,27 meter. Laget kunne ikke følges utenfor haugen, hvilket kan forklares med at torvoverflaten rundt haugen ikke har gått gjennom samme prosess med forsegling og humifisering som torven under haugen.

- **Markoverflate (Lag K)** var et brunt humusholdig sandlag som ble skilt ut inne i gravgjemmet. Det var ikke et klart fyllskifte i overgangen til haugfyllen utover at laget ble funnførende og en anelse mer humusholdig. Laget har samme utstrekning som gravgjemmet og gikk helt ned til undergrunnen. Laget er opp til 0,2 meter tykt. Et Lag L, bestående av humuskonsentrasjoner ble skilt ut mot bunnen av Lag K i øst.

- **Humuslag (Lag L)** bestod av masser med høyere innslag av humus og en fetere konsistens enn Lag K. Laget var av ulik tykkelse og fremsto nærmest som spredte flekker innen et lite område. Tykkelsen varierte fra 0,01 til knappe 0,1 meter. Laget var trolig omrotet under plyndringen av haugen, og tolkes som rester etter nå forråtnede organiske gravgaver og likfett. Fragmenter av trekarkitt ble funnet i massen

og bekreftet at det hadde ligget et organisk kar i massene.

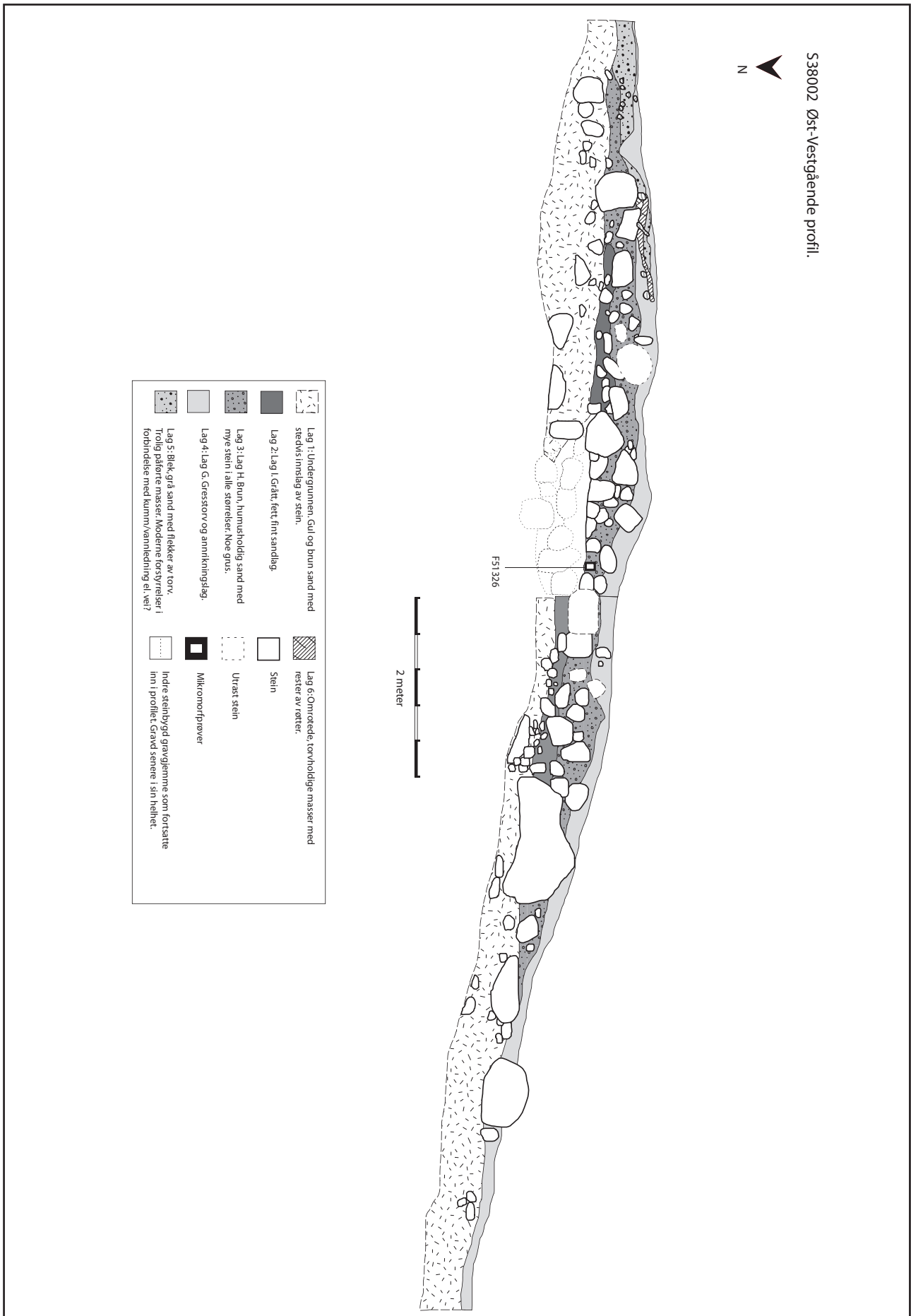
Gravskikk

Det ble ikke påvist bein inne i gravgjemmet, og de få brente beina som ble funnet i haugen er trolig boplassavfall som har kommet med tilfeldig. I slike tilfeller er det vanlig å anta at det har vært en skjelettgrav der beina er helt forråtnet. Det har også vært antydning at slik graver kan være barnegraver, da barnebein forråtner raskere enn voksne knokler (Ericsson og Runcis 1995:35), men sannsynligvis skyldes fraværet av bein det generelt sure jordsmonnet i Vestfold og oppbyggingen av haugen som gjorde at gjennomstrømmingen av vann og luft var stor. En siste tolkning av beintomme graver, er at det dreier seg om kenotafer, da disse ikke skiller seg fra andre graver i utseende. Løken (1974:56) setter følgende premisser for å definere graver som skjelettgraver til tross for manglende spor etter selve liket: At det ikke er spor etter kull, at det hadde vært plass til et lik og at funnens plassering kan antyde tilstedeværelsen av et lik. Alle disse tre premisene er oppfylt i Haug 2, og Lag L kan være rester av liket, gravgaver eller en blanding. Både sølvringen, hankekaret og tetningskittet fra et organisk kar lå i eller inn mot dette laget, slik at funnene gjerne kan ha ligget rundt den døde.

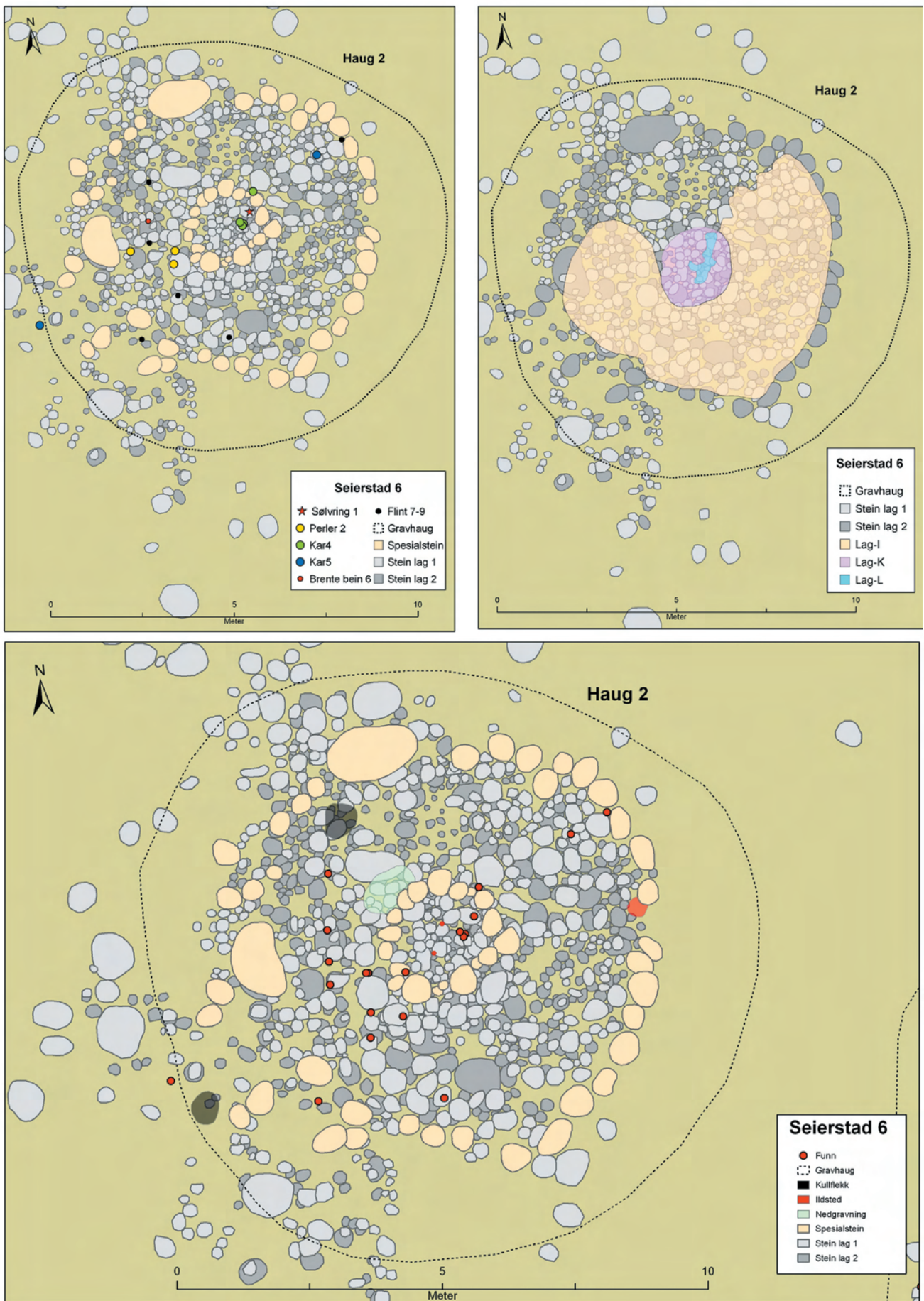
Inhumasjon etableres som gravskikk i løpet av eldre romertid, men perioden domineres av branngravskikk. Andelen ubrente graver øker betraktelig i yngre romertid (Solberg 2000:76–77). Det synes å være vanlig at de ubrente gravene er skåret ned i undergrunnen og dekket av hauger, men lite er kjent av sirkulære, steinbygde gravgjemmer. Derimot er det ikke uvanlig med tre- eller steinkister. I resten av landet blir hellekister et vanlig trekk i folkevandrings-tid (Solberg 2000:77, 135), men det ser ikke ut som om dette blir vanlig i Vestfold. De døde er i yngre romertid som regel gravlagt fullt påkledd med draktutstyr og fingerringe og med ulike kar i fotenden av graven. Selv om oppbyggingen av det indre gravgjemmet synes noe uvanlig, er de andre trekkene ved graven tidstypiske.

Avdøde

Ingenting er bevart av den avdøde, som tidligere nevnt skyldes det antagelig de generelt dårlige bevaringsforholdene. Diameteren på gravgjemmet tilsier at det har vært plass for et menneske som enten har vært under 1,7 meter høyt eller som ikke har ligget utstrakt. Kjønnbestemmelse av graver på bakgrunn av gjenstander, er problematisk, men noen elementer kan i større grad kunne knyttes til henholdsvis kvinner eller menn. Perler kan opptre i både manns- og



Figur 4.7: Profiltegning gjennom Haug 2 på Seierstad 6: Tegning: Hilde Sofie frydenberg.
 Figure 4.7: : Section through Mound 2 at Seierstad 6: Drawing Hilde Sofie Frydenberg.



Figur 4.8: Funn (C55542) og lag i Haug 2 på Seierstad 6. Tall henviser til undernummer i katalogen. Illustrasjoner: Magne Samdal.

Figure 4.8: Finds distribution (C55542) and the extent of layers in Mound 2 at Seierstad 6. The numbers refer to sub-numbers in the catalogue. Illustrations: Magne Samdal.

| Struktur | Struktur- type | Form i plan | Sider | Bunn | Lengde | Bredde | Dybde |
|----------|----------------|-------------|-------|-------|--------|--------|-------|
| S38005 | Kokegrop | Rund | Skrå | Flat | 62 | 56 | 15 |
| S38013 | Kokegrop | Ujevn | Skrå | Ujevn | 200 | 150 | 34 |
| S38017 | Kokegrop | Ujevn | Buet | Rund | 80 | 72 | 16 |
| S38021 | Kokegrop | Oval | Skrå | Rund | 80 | 45 | 14 |

Tabell 4.1: Oversikt over kokegroper på Seierstad 6.

Table 4.1: Shape and size of cooking pits at Seierstad 6.

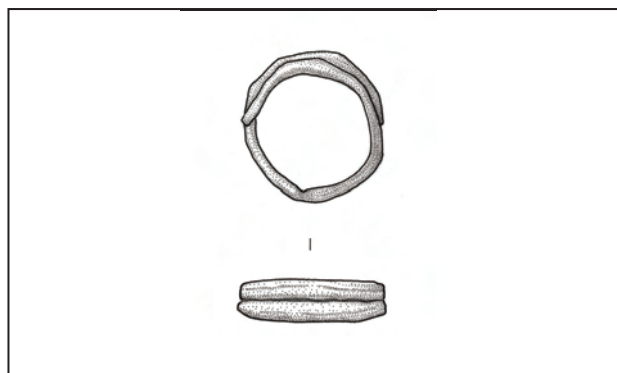
kvinnegraver, og det er uenighet om hvorvidt de i det hele tatt kan knyttes til kjønn. Enkelte (Sellebold et al. 1984) mener perler er kvinneindikerende kun i eldre romertid, mens andre mener perlekjeder eller samling av flere enn tre perler er kvinneindikerende gjennom hele jernalderen (Jahn 1992:30–33). På kontinentet er det undersøkt mannsgraver med perler, men da som regel med fire eller færre. Enkelte mannsgraver inneholder mer enn fire og av og til over 30 perler, men da i kombinasjon med våpen eller andre gravgaver forbundet med menn (Tempelmann-Maczynska 1985:145). Graven har sannsynligvis vært plyndret, og i hvert fall i vikingtid ser det ut til at våpen har blitt fjernet i den forbindelse (Gjerpe 2007b). Fingerringen av Kent Anderssons (1993) ”Grupp VI, Typ 33. Spiralfingerringar av platt teten” finnes både i kvinne- og mannsgraver. Siden sølvringen har en liten diameter, kan den ha vært laget for en forholdsvis spinkel hånd, og kan i kombinasjon med perlekjedet antyde at det var en kvinne begravd i Haug 2.

Funnene i haugen

Alle funn fra haugen er katalogisert under C55542, uavhengig om funnene hører til selve gravfunnet eller er tilfeldige funn i haugfyllen. Gravgodset inkluderer fingerringen i sølv, 17 ravperler, skår fra et hankekar og tetningskitt fra et trekar eller lignende organisk kar (figur 4.8, 4.9, 4.10 og 4.11). Et interessant trekk ved gravgavenes plassering er at 14 av ravperlene ble funnet inne i steinsirkelen, mens tre ble funnet opp til en meter vestenfor ringen. 42 av de 43 skårene fra hankekaret ble funnet inne i steiningen, mens det siste ble funnet mellom steinene i den nordøstre utkanten av ringen. Det ble også gjort funn fra andre aktivitetsfaser på stedet som synes å ha havnet mer eller mindre tilfeldig i jordmassene i haugen. Disse funnene inkluderer et fåtall brente bein, tre keramikkskår og fire avslag, 38 fragmenter og tre splinter i flint. De brente beina og flinten ble i hovedsak funnet i den vestre halvdel av haugen.

Fingerringen ble funnet inne i steiningen, i overgangen mellom Lag K og Lag L, liggende inn mot en stein. Hankekaret lå i Lag K, men Lag L ble skilt

ut etter opprensing av flaten etter uttak av skårene fra hankekaret. Det synes derfor som om hankekaret også har ligget inn mot eller dels rett over Lag L. Hankekaret ble funnet i en hovedkonsentrasjon rett øst for midten av kammeret. I tillegg ble noen andre større skår, deriblant fra hanken, funnet noen få centimeter lenger mot nord. Det ble også funnet noen skår spredt i Lag K, og et skår ble funnet innimellom steinene som formet gravgjemmet. Dette antyder at hele gravgjemmet har vært åpent under plyndringen slik at et skår har havnet langt vekk fra karets opprinnelige plassering. Det er sannsynlig at den opprinnelige plasseringen angis av hovedkonsentrasjonen. En alternativ tolkning er at hankekaret ikke er satt ned i sin helhet, men knust før det ble lagt ned i graven, da kunne det godt tenkes at noen av skårene ble liggende lenger vekk. Det faktum at de aller fleste skårene ligger konsentrert, antyder at plasseringen er intensjonell, og det er lite trolig at skårene tilfeldigvis har fulgt med fyllmassen i haugen. Ravperlene lå i den søndre delen av gravgjemmet og ble funnet ved sålding av massene. Tilsynelatende har selve snoren røket, og perlene har blitt spredd i massene som trolig er omrotet. Flere av perlene lå godt inn mellom steinene i gravgjemmekonstruksjonen, og tre perler ble funnet utenfor gravgjemmet i den sørvestre kvadranten. De tre perlene lå i overgangen mellom Lag H og Lag I og viser omfanget av plyndringssjakten som trolig er gravd inn i haugen fra sørvest.



Figur 4.9: Fingerring i sølv fra Haug 2 (C55542/1).

Målestokk 1:1. Tegning: Bjørn-Håkon Eketuft Rygh.

Figure 4.9: Finger-ring of silver from Mound 2 (C55542/1). Scale 1:1. Drawing: Bjørn-Håkon Eketuft Rygh.



Figur 4.10: Gjenstander fra Haug 2 (C55542) på Seierstad 6. Øverst venstre: skår fra dekorert hankekar (4), høyre: fregment av tetningskitt (3), nederst: 17 perler av rav (2). Tall henviser til undernummer i katalogen. Foto: Ellen C. Holte, KHM.

Figure 4.10: Artefacts from Mound 2 (C55542) at Seierstad 6. Top left: Shards of a decorated ceramic vessel with handle (4). Top right: Fragments of a jointing compound (3). Below: 17 amber beads (2). The numbers refer to sub-numbers in the catalogue. Photos: Ellen C. Holte, Museum of Cultural History.

I tillegg til funnene som hører til gravgodset, ble det funnet enkelte fragmenter brent bein og tre leirkar-skår som trolig har havnet tilfeldig i haugen. Det ble også funnet flere flinstykker. De fleste flintsplintene ble funnet inne i gravgjemmet, men dette skyldes trolig at alle massene i gravgjemmet ble såldet, mens resten av haugen kun er testsåldet, med unntak av Lag I som ble totalsåldet etter funn av tre ravperler i toppen av dette laget. Flinten inkluderer et fragment av en flateretusjert spiss, fire avslag, tre splinter og

37 fragmenter. Flateretusjeringen antyder at funnene er fra neolitikum, noe som støttes av funnene i Haug 1. Flinten stammer trolig fra en senneolittisk boplass på stedet som er omrotet og spadd inn i haugen under byggingen.

Dateringer

Den eldste daterbare gjenstanden er sannsynligvis det flateretusjerte fragmentet i flint. Flateretusjerte gjenstander finnes fra slutten av neolitikum og be-

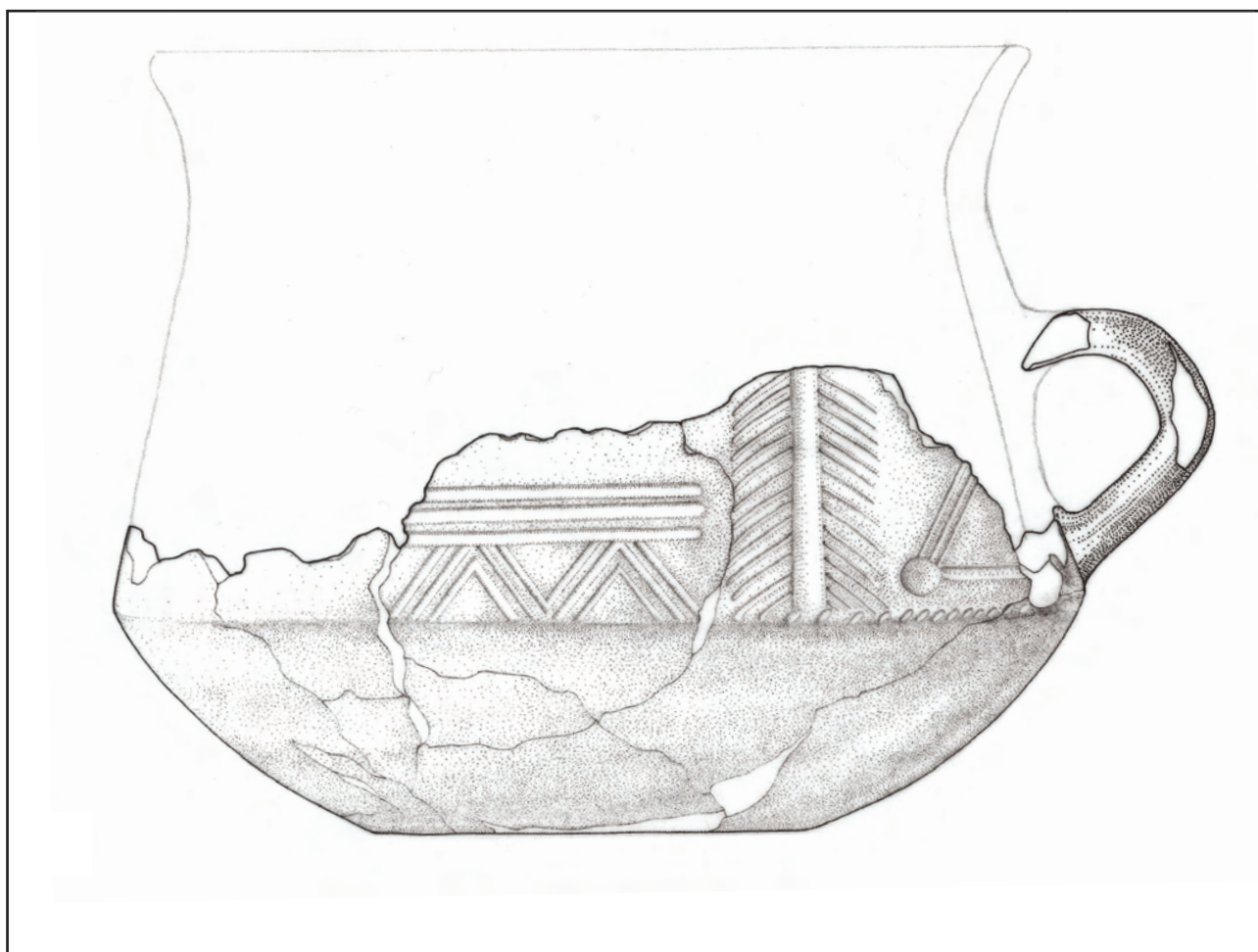
| Struktur | Anleggstype | Kontekst | Dateringsmateriale | ID | Datering BP | Oxcal kalibrert alder ett sigma |
|----------|-------------|----------------------------|----------------------|-------------|-------------|---------------------------------|
| S38005 | Kokegrop | Under gravhaug S38001 | Bjork og hassel | T-18769 | 2155±40 | BC 360–110 |
| S38013 | Kokegrop | Lag 3, Profil | Hassel | Tua-6299 | 875±20 | AD 1155–1210 |
| Haug 1 | Grav | NV.Kvadrant, Lag C | Bjork og hassel | T-18770 | 1785±65 | AD 130–330 |
| Haug 1 | Grav | NØ-kvadrant, Lag C | Bjork | T-18771 | 1680±70 | AD 250–430 |
| Haug 1 | Grav | | Brent bein, menneske | TUa-6833 | 1710±30 | AD 250–390 |
| Haug 1 | Grav | Konsentrasjon med keramikk | Bjork | Beta-234330 | 1580±40 | AD 430–540 |

Tabell 4.2: Radiologiske dateringer fra Seierstad 6.

Table 4.2: Radiocarbon dates from Seierstad 6.

gynnelsen av bronsealder. Det er ikke funnet materiale i haugen som egner seg til radiologiske dateringer av graven. Skjelettgravskikken antyder at graven skal dateres til romersk jernalder eller seinere (Larsen 1982:69, Solberg 2000:76–77). Hankekar finnes i graver fra 200 til 500 e.Kr. (Bøe 1931, Solberg 2000:86). Formen, med sterkt buket nederdel,

som for eksempel Bøe 1931 figur 49 og 51, dateres også fra 200-tallet og framover (Bøe 1931:51). Den lille delen av dekoren som er bevart kan minne om Bøe 1931 figur 115. Bøe (1931:85) daterer dette karet til 300-tallet eller kanskje tilbake på 200-tallet. Fingerringen i sølv er heller ikke lett å datere nærmere, det finnes ingen større behandling av disse. I



Figur 4.11: Tegning av nedre del og hank av dekorert hankekar funnet i Haug 2 (C55542/4). Det er også gitt et tolkningsforslag av karetts videre form på tegningen. Målestokk 1:1. tegning: Bjørn-Håkon Eketuft Rygh.

figure 4.11: Lower section and handle of decorated and handled ceramic vessel from Mound 2 (C55542/4). Scale 1:1. Drawing: Bjørn-Håkon Eketuft Rygh.

| Strukturnummer | Prøvenummer | Kontekst |
|----------------|-------------|--|
| Haug 1 | F51157 | Overgang mellom brannlag og haugfyll. |
| Haug 1 | F51158 | Overgang mellom haugfyll og lag D, et humusholdig lag med ukjent opprinnelse |
| Haug 2 | F51326 | Overgang mellom funnførende lag og haugfyll inne i det kantsatte gravminnet |

Tabell 4.3: Analyserte mikromorfologiprøver fra Seierstad 6.

Table 4.3: Analysed soil-micromorphology samples from Seierstad 6.

form kan ringen minne om Kent Anderssons (1993) ”Grupp VI, Typ 33 Spiralfingerringar av platt ten”, men han behandler ringer i gull og ikke sølv. Typen finnes i hele romersk jernalder (Andersson 1993:77). Fingerringar i sølv finnes i Nord-Norge hovedsakelig i kvinnegraver fra sein romertid (Sjövold 1962:173–174). En fingerring av sølv uten dekor fra ei grav på Sunnmøre dateres av Haakon Schetelig (Schetelig 1912:35–37) til slutten av romertid. Selv om ”vår” fingerring ikke kan sies sikkert å stamme fra slutten av romertid, er det i vært fall mulig. Det ble funnet 16 ravperler som Tempelmann-Maczynskas (1985) perletype 430, tilhørende ”Gruppe XLII Scheibenformige perlen”. Disse dateres av Tempelmann-Maczynska (1985:2, 75) fra ca. 150 e.Kr. til ca. 450 e.Kr. Det ble også funnet en ravperle nærmest som Tempelmann-Maczynskas (1985) perletype 447, ”Gruppe XLIX Spindelformige perlen”. Denne gruppen er datert til siste halvdel av 200-tallet og begynnelsen av 300-tallet (Tempelmann-Maczynska 1985:2, 79). Ringen av tetningskitt av harpiks fra trekar eller lignende organisk kar, kan heller ikke dateres nærmere på typologisk grunnlag. Harpiks er et organisk materiale og kan i prinsippet dateres radiologisk. Dateringer på bjørketjære gir imidlertid en alder som er høyere enn aktiviteten som skal dateres, uten at en vet nøyaktig hvor mye eller hvorfor (Bennett 1987:172, Gustafson 2002:89). Et skår av spannformet keramik ble funnet i haugfyllet. Spannformede kar finnes fra 300-tallet og til første halvdel av 500-tallet (Bøe 1931, Solberg 2000:143, 177).

Fingerringen, hankekaret og ravperlene dateres med stor sannsynlighet til 200- eller 300-tallet e.Kr., mens det enslige skåret fra et spannformet kar dateres fra 300 til 550 e.Kr. Samlet sett virker det derfor rimelig å datere grava til 300-tallet.

Andre spor etter forhistoriske aktiviteter

I tillegg til de to gravhaugene ble det funnet spor fra diverse aktiviteter på stedet i form av kokegroper som var både yngre og eldre enn gravhaugene, enkelte andre nedgravninger og enkeltfunn. Det ble funnet noe flint, både i og utenfor haugene. Variasjo-

nen viser at området har vært i bruk både før og etter haugbyggingen.

Avskrevet haug

Den minste haugen, S38003, var en svak forhøyning med en sentral fordypning, og ble ved registrering tolket som en mulig gravhaug. Haugen var tilnærmet rund med en diameter på mellom 3,4 og 3,9 meter. Fordypningen ble i prosjektbeskrivelsen antatt å kunne være spor av gravplyndring (Gjerpe 2005e:46), men undersøkelsen viste at forhøyningen besto av en blanding av en dels bortrånnet rot og nyere tids påførte masser. Massene inneholdt moderne glasskår.

Kokegroper

Det ble påvist og undersøkt fire kokegroper (tabell 4.1). Kokegropene lå i sørøstre del av feltet. En kokegrop, S38005, lå under Haug 1 og viser til en aktivitetsfase forut for haugbyggingen. S38005 er datert til 2155±40, cal BC 360–110, T-18769. De tre øvrige kokegropene er skåret ned i utkanten av Haug 1. Den største av disse, S38013, inneholdt brente bein og en jernnagle og er datert til 875±20, cal AD 1155–1210, TUa-6299 og viser til en aktivitetsfase i etterkant av haugbyggingen (tabell 4.2). Det er sjeldent kokegroper dateres til middelalder, og tolkningen kan diskuteres. I felt fremsto den allikevel som ei kokegrop med trekull og skjorbrent stein.

Tre av kokegropene er runde eller tilnærmet runde med diameter mellom 0,6 og 0,8 meter. Den minste av disse, S38005, er datert til førromersk jernalder.

Ildsteder og kullflekker

Det ble påvist fire ildsteder/kullflekker, ingen av disse er datert. Ildstedet lå i utkanten av Haug 2. Kullflekkene var uregelmessige og utflytende og lå utenfor eller helt i kanten av haugene. Det ble funnet et flintfragment i S38019.

Stolpehull/nedgravninger

Det ble avdekket åtte stolpehull eller mindre nedgravninger. Nedgravningene er alle forholdsvis små og ligger ikke slik at de fremstår som del av en kon-

struksjon – ingen hustomter eller deler av hustomter kan skilles ut, og det virker heller ikke som om de er konstruksjonselementer i haugene eller gravene. Noen av dem kan være steinopptrekk i forbindelse med flytting av stein til haugkonstruksjonen. Andre kan være fra eldre aktivitetsfaser, men det er ikke klart hva de er spor av.

Andre elementer, prøver og funn

Trekull og dateringer

Det ble tatt ut totalt 29 kullprøver på lokaliteten. Av disse er ti prøver tatt fra hver av gravhaugene. Av de ni resterende prøvene, er fem prøver tatt fra tre kokegroper, to prøver tatt fra to kullflekker og to prøver tatt fra en nedgravning med kullholdig masse. Alle prøvene er vedartsbestemt. Noen av prøvene fra brannlaget i Haug 1 ble vasket som makroprøver for å kunne vurdere om det var rester av organisk materiale utover trekull, uten at det ble gjort funn. Fem trekullprøver og ei prøve med brente bein fra lokaliteten er datert (tabell 4.2).

Makrofossiler

Det ble tatt ut 31 makrofossilprøver fra lokaliteten. To prøver er tatt ut i forbindelse med funnkonsentrasjoner av henholdsvis keramikk i brannlag og blanding av tetningskitt og brent bein i plyndringssjakten i Haug 1. Det er også tatt en prøve fra de konsentrerte humusflekkene inne i gravgjemmet i Haug 2. Det knuste hankekaret ble funnet rett over disse flekkene og det ble funnet fragmenter av tetningskitt til et organisk kar under sålding av massene etter prøveuttak.

To makrofossilprøver er analysert fra Haug 1 fra Lag B (plyndringssjakt) og fra Lag C (ved funnkonsentrasjonen). Det var svært lite makrofossiler i prøvene, men prøven fra funnkonsentrasjon inneholdt frø av blåbringebær (*Rubus caesius*), stråfragmenter, greinfragmenter og forkullede organiske fragmenter som kan være rester av torv eller mat. Det var høy konsentrasjon av forkullet materiale i denne siste prøven.

Fra Haug 2 ble det analysert ei prøve fra Lag L (kammer), uten at det ble gjort funn.

Pollenprøver

Det ble tatt ut 41 pollenprøver fordelt med 22 og 19 prøver fra henholdsvis Haug 1 og Haug 2. Prøvene ble tatt ut i serier fra undergrunn til torvlag. Der det var bestemte konstruksjoner i haugen, ble det tatt ut flere serier for å kunne belyse forskjeller mellom de ulike delene av haugene. Det ble eksempelvis tatt

ut en serie i og en serie utenfor plyndringssjakten i Haug 1, samt i og utenfor gravgjemmet i Haug 2.

Det ble prioritert å analysere pollenprøver fra Haug 2 for å fokusere på en komplett serie for å belyse vegetasjonen på stedet ved anleggelsen av haugene og eventuell tilstedeværelse av planter inne i selve graven.

Sammensetningen av pollen i de ulike lagene viser at gravhaugen er bygget opp av løsmasser som er kulturpåvirket. Det er pollen av dyrket korn i løsmassene, som viser at det har vært korndyrking i området. I prøven fra undergrunnen var det ikke kornpollen, noe som antyder at det ikke har vært kornåker på stedet før gravhaugen ble bygget opp. Sannsynligvis har vegetasjonen rundt gravhaugen vært preget av skog i ettertid.

Mikromorfologiske prøver

Det ble tatt ut 15 mikromorfologiske prøver fra de to haugene, tre av disse er analysert av Richard Macphail ved University College London.

Det ble prioritert å få belyst brannlag og ukjent humuslag i Haug 1 og i det funnførende laget i Haug 2. Tre prøver ble derfor sendt til analyse, to fra Haug 1 og en fra Haug 2. Massen fra begge haugene tyder imidlertid på at de er bygget opp av gresstorv fra et ryddet område, trolig beitemark (Macphail 2007:2–3).

Enkeltfunn

Utover de funn som allerede er beskrevet i forbindelse med gravhauger, kokegroper og ildsteder, er det gjort noen få enkeltfunn. Disse er stort sett av samme funntyper som funnene fra haugfyllen. Det omfatter et skiferbryne samt to avslag og ett fragment i flint.

Oppsummering og diskusjon

Funn av en skjeformet skraper og andre flintgjenstander i haugfyllet viser at området har vært i bruk fra seinneolitikum. I Haug 1 er det funnet flere flintgjenstander sammen med det som ble antatt å være gravgaver. Sannsynligvis skyldes denne tilsynelatende konsentrasjonen at massene med jernalderfunn ble såldet, men det er mulig at flintmaterialet bevisst er lagt i graven. Funnstedet, ei mindre flate i en sørvendt helling drøye 30 meter over havet, har ligget ca. 15 meter over strandlinja i slutten av neolitikum. Skjeformede skrapere forbindes oftest med jordbrukskultur (Østmo 1988:82).

Det neste daterbare funnet er ei kokegrop fra førromersk jernalder, funnet under Haug 1. Det ble også

funnet enkelte fyllskifter tolket som mulige stolpehull, uten at det kunne skilles ut konstruksjoner. Fyllskiftene var utydelige og vanskelig å tolke i felt og er ikke datert, men må være eldre enn Haug 1, og muligheten for at de representerer deler av et hus samtidig med kokegropa, må nevnes. Kokegropa er i så fall et spor av bosetning på stedet. Det er vanskelig å si hva enkeltliggende kokegroper representerer. Kokegroper anlegges både i forbindelse med kultaktiviteter og vanlig matlaging. Gropa kan både være en kultisk aktivitet på stedet, en innvielse av området før det tas i bruk til beite eller jordbruk eller matlaging i forbindelse med ferdsel, jakt, gjeting, jordbruk eller annet som krever opphold utenfor gården.

I bunnen av begge haugene ble det funnet lag som kan tolkes forskjellig, men i lys av mikromorfologiske prøver ser begge lagene ut til å representere en avsviing av området rett før anleggelsen av haugene og ikke et bål i forbindelse med kremasjon. Temperaturen ved avsviingen ble anslått til mellom 550 og 600 °C (Macphail pers. med.). Holck (1997:90, 99) anslår temperaturen ved en moderat brenningsgrad av bein til mellom 700–800 og 1000–1100 °C. Temperaturen på stedet har altså vært noe lavere enn påkrevd for moderat brenning av bein. Ved en kontrollert skogbrann i Elverum, Hedmark, varierte temperaturen fra under 500 til 800 °C avhengig av vegetasjonen. Høyest gjennomsnittstemperatur, 590 °C, ble observert i furuskog med lyng i undervegetasjonen (Joner og Kjønås 2004). Den anslåtte temperaturen styrker altså antagelsen om at brannlaget ikke representerer et kremasjonsbål, men en rydding av området. Årsaken til at området ble svidd av rett før haugene ble bygd, er ikke mulig å fastslå med sikkerhet, men noen muligheter kan nevnes. Pollenprøvene antyder at landskapet ble åpnere med mer gress etter at haugene var bygd, selv om det fortsatt var mye skog i området. Det ble også funnet enkelte kornpollen i prøvene. Kanskje ble et større område svidd av for beite eller korndyrking, deretter ble to gravhauger plassert på en del av området. Det er også mulig at området ble svidd av forut for begravelsen, enten for å gjøre det lettere å bygge gravhaugene eller for å gi bedre utsikt. Til slutt gjenstår den muligheten at mikromorfologiprøvene er tatt i utkanten av kremasjonsmålet, der ilden har fått i vegetasjonen på stedet, og slik sett har store likheter med en regulær skogbrann.

De to haugene ble bygget omtrent samtidig i yngre romertid. Begge haugene er bygd opp av jord og stein. Haug 1 inneholdt brente bein fra ei voksen, yngre kvinne og et eldre individ og gravgods i form av fragmenter av en eller flere bronsegjenstander, to fragmenter av spiker, glassperler, kamfragmenter,

skår fra flere leirkar, blant annet et hankekar, og tetningskitt, sannsynligvis fra et kar av bark. I tillegg ble det funnet leirkarskår og flint som neppe var en del av gravgodset. En seinere forstyrrelse i haugen gjør det vanskelig å si sikkert hvordan gravgodset opprinnelig lå, eller om det er en eller flere graver. Det antatte gravgodset lå i to konsentrasjoner. Tetningskitt, brente bein, keramikk, bronsefragmenter, spiker og et kamfragment lå i gjenfyllingen av plyndringgangen. Litt lenger nordøst i haugen lå glassperler og keramikk. Sannsynligvis dreier det seg om en grav som er rotet rundt i forbindelse med plyndringen.

Haug 2 hadde et gravgjemme bygd av stein i midten uten spor etter avdøde. Gravgavene besto av finger-ring i sølv, ravperler, tetningsring fra et organisk kar og skår fra et hankekar. I tillegg ble det funnet leirkarskår og flint i haugfyllet. Til tross for ulike gravskikk, antyder keramikken i gravgodset at begge haugene er anlagt i perioden rundt 300 e.Kr. De mikromorfologiske prøvene fra haugprofilene viser at haugene er bygget av gressstorv fra et beitelandskap (Macphail 2007:2–3). Materialet i haugene reflekterer trolig landskapet i området da haugene ble bygget.

Etter at haugene er bygget blir begge forstyrret. I haugene var det gravd sjakter mot midten. Denne forstyrrelsen kan ikke dateres på annen måte enn at den må være yngre enn haugen, og så gammel at torva var grodd før undersøkelsen. Over er det diskutert om forstyrrelsen skal dateres til forhistorie eller nyere tid, uten at det kunne konkluderes sikkert. Det er fristende å sette forstyrrelsene i sammenheng med kokegropa i utkanten av Haug 1, datert til siste halvdel av 1100-tallet. Plyndringen og kokegropa vil i så fall være godt egnet til å diskutere om haugbrott er en kultisk, religiøs eller maktpolitisk handling (se for eksempel Larsen og Rolfsen 2004 for en oversikt over diskusjonen). Uansett når gravhaugene er forstyrret er det trolig at en eller flere gjenstander ble ødelagt eller fjernet fra grava.

Kirkeveien mot Hedrum kirke gikk mellom de to haugene i perioden 1808–1918. Før denne veien har det også ligget en kirkevei noe lenger nord med omtrentlig samme orientering. Begge disse kirkeveiene overlapper med hulveisystemet på lokalitet 7 Seierstad. Ferdelsåren som leder fra Bommestadåsen mot Lågen og videre mot Hedrum synes dermed å ha stor tidsdybde, høyst sannsynlig langt tilbake i forhistorisk tid (se Samdal og Pettersson kapittel 8, dette bind).

Katalog

C55541/1–27 Haug 1

Gravgods

- 1) Fragment av et båndformet **beslag** i bronse med mulig nagle.
- 2) Fire **fragmenter** av bronse.
- 3) **Fragment** av bronse.
- 4) **Spiker** av jern.
- 5) Fire **perler** av blått glass.
- 6) To **kamfragmenter** i bein fra to ulike kammer.
- 7) 15 fragmenter av **tetningskitt** fra et kar av organisk materiale.
- 8) Fragment **brent leire**.
- 9) 7 **leirkarskår**. 5 av skårene er dekorert med en kombinasjon av grunne og svakt markerte, horisontalt plasserte hulkiler og minst 4 parallelt løpende linjer på hver side av hulkilene.
- 10) 132 **leirkarskår** fra minst ett dekorert hankekar. 20 av skårene er dekorert langs selve utbukningen på karet og preges av 3 parallelle linjer som løper med buken. Linjene er brutt av et annet mønster med 2 eller 3 parallelt skråstilte linjer, muligens del av en vinkelbord. Det vil si at det er brukt enten brytning eller vekseldekorasjon (Bøe 1931:218). Det er flere kar med likhetstrekk, bl.a. et eksemplar fra Hedrum med lignende dekor plassert høyere opp på skulderen (Bøe 1931, fig 105, samt figur 106 og 117). Hanken er femkantet og alle kantene stempeldekorert med en rekke hakk på tvers av kantenes lengderetning. Hanken er atypisk fra romertidens hankekar og har ingen klare paralleller, det eneste måtte være fra langt yngre eksemplarer som Petersen (1951) figur 203, men det er kun den grunnleggende hankeformen som er felles for disse.
- 11) Fire **leirkarskår**
- 12) Tre **leirkarskår**
- 13) 11 **leirkarskår**
- 14) **leirkarskår** fra hankekar. Hanken er noe ujevnt innbøyd langs langsiden og har noe ujevn tykkelse. Hanken er udekorert, men har noen ujevnheter i form av striper som trolig ikke er intensjonelle.
- 15) **leirkarskår** fra spanntformet leirkar. Skåret er et dekorert randskår der dekoren består av minst 5 parallelle, horisontale linjer med varierende avstand linjene imellom. Randen er fortykket med en randlist og er svakt utsvunget. Godset er magret med kleber.
- 17) Mange fragmenter **brente bein**. Vekt: 100 g.

Antatte boplassfunn og prøver

- 16) 21 **leirkarskår**.
- 18) **Bryne**.
- 19) Skjeformet **skraper** nærmest som R48a, men med kortere grep. Proximalen er slått bort. Største lengde 6 cm. Største bredde 3,5 cm. Største tykkelse 1 cm.
- 20) **Flekk** i flint.
- 21) 21 **avslag** av flint.
- 22) 6 **splinter** av flint.
- 23) 78 **fragmenter** av flint.
- 24) 10 **makrofossilprøver**.
- 25) 13 **kullprøver**.

26) 22 **pollenprøver**.

27) 8 **mikromorfologiske prøver**.

C55542/1–13 – Haug 2

Gravgods

- 1) **Fingerring** i sølv nærmest som Kent Anderssons (1993) ”Grupp VI, Typ 33. Spiralfingerringar av platt ten”.
- 2) 17 **perler** av rav, hvorav 16 skiveformede nærmest som Tempelmann-Maczynskas (1985) perletype 430, tilhørende ”Gruppe XLII Scheibenformige perlen” og en nærmest som perletype 447, tilhørende ”Gruppe XLIX Spindelformige perlen”.
- 3) 27 fragmenter av **tetningskitt**
- 4) 43 **skår** fra dekorert hankekar. Dekoren ligger på buk og skulder og har et brudd eller er en form for vekseldekor. Bruddet markeres med en vertikalt stilt hulkile med utstikkende skråstilte linjesegmenter på begge sider, slik at motivet fremstår nærmest som et stilisert grantre. Ved siden av dette motivet er det et delvis bevart trekantmotiv bestående av en horisontal hulkile på den nedre siden, og en bevart skråstilt side formet av 3 parallelle linjestykker. Trekantens hjørne er markert med en skålformet grop. Under disse motivene er bukovergangen markert med rett rifling. Det øvrige mønsteret består av en dobbel vinkelbord som avgrenses nedover av bukovergangen og har en øvre linjebord bestående av minst 4 parallelle linjer. Karetts form har likhetstrekk med bl.a. Bøe (1931) fig 51 fra Tveitane på Brunlanes og fig 104 fra Buskerud, men med noe lavere underdel. Den er også lik fig 123 fra Skjeberg, men har en mer ringformet hank.

Antatte boplassfunn og prøver

- 5) 3 **bukskår** fra kar, ett av spanntformet og to av leirkar.
- 6) fragmenter av brent bein som ikke kan bestemmes nærmer
- 7) 4 **avslag** av flint.
- 8) 3 **splinter** av flint.
- 9) 38 **fragment** av flint. Ett fragment er fra en flateretsjert spiss med ukjent funksjon.
- 10) 9 **makroprøver**.
- 11) 9 **trekullprøver**.
- 12) 19 **pollenprøver**.
- 13) 8 **mikromorfologiske prøver**.

C55543/1–28

Kokegrop S38013

- 1) 4 fragmenter fra **nagle** av jern. Stm: 2,4 cm.
- 2) 2 **jernfragmenter** fra minst 1 ukjent gjenstand. Fragmentene er avlange og har mye korrosjon. Ett av fragmentene kan være stilken fra en spiker eller nagle. Stl: 2,6 cm. Stb: 1,2 cm.
- 3) **Jernfragment** fra ukjent gjenstand. Fragmentet er plateformet og kan være del av et beslag. Stl: 2,7 cm. Stb: 2,7 cm. Stt: 0,3 cm.
- 4) **Randskår** fra leirkar. Randen er avflaket og formen er vanskelig å bestemme. Det synes å ha gått en horisontal fure 3 mm nedenfor randen. Stl: 2 cm. Stb: 1,7 cm. Stt: 0,8 cm. Vekt: 2 g.
- 5) Fragment av **brent leire**. Stm: 1,5 cm. Vekt: 0,5 g.

- 6) 93 fragmenter av brent bein. Alle fragmentene er fra ubestembar pattedyr, hvorav 7 fragmenter fra cranium og 1 fragment fra lemmeknokler. Samlet vekt: 9 g
- 7) Splint av flint. Splinten er brent og har potlids. Stm: 1 cm.
- 8) **Fragment** av flint. Stm: 3 cm.
- 9) 2 **Makrofossilprøver**.
- 10) 3 **kullprøver**.

Kullflekk S38019

- 11) **Fragment** av flint. Stm: 1,5 cm.
- 12) **Kullprøve**.

Enkeltfunn

- 13) **Bryne** av skifer. Rektangulært tverrsnitt. Avsmalende mot den ene enden. Stl: 13,5 cm. Stb: 2,4 cm. Stt: 1,9 cm. Bryne ble funnet under flateavdekking rett S for Haug 1.
- 14) 2 **avslag** av flint. Det ene er knekt i to. Begge er funnet under flytting av masser i utkanten av gravhaugene. Stm: 4,7 cm.
- 15) Fragment av flint. Stm: 5,3 cm.

Prøver fra diverse strukturer

- 16–24) 9 **makrofossilprøver**
- 25–28) 5 **kullprøver**

Chapter 4: Seierstad 6 – Burial mounds from the Late Roman Iron Age and settlement remains from the Neolithic period, Iron Age and the Middle Ages

Summary:

In 2006, two barrows and other settlement remains were excavated at Seierstad søndre (gnr. 2035, bnr. 1 and 3) and Bommestad (gnr. 2030, bnr. 2, 5, and 49) in Larvik municipality. The site was situated on a slope in the forest west of the present E18. The subsoil consisted of moraine-deposits, with a large amount of stone of different sizes and iron-pan. The excavated area covered around 800 sq. metres.

The two excavated mounds were known from previous archaeological assessments (ID 89569). During a surface survey, a third possible mound was also identified as well as a potential cultivation terrace and a flint blade (Rødsrud 2003:60–63). The later excavation revealed that the third mound was a natural feature. However, at least one barrow had earlier been removed without archaeological supervision. The site thus originally consisted of at least 3 burial mounds.

Mound 1 (C55541) was situated on the boundary between the two farms. It contained a cremation

patch with burnt bones as well as fragments of at least one bronze object, four blue glass beads, two comb fragments, shards of pottery from one handled vessel and another piece of tableware, and jointing compounds from a vessel of organic material. The grave is dated to the 4th century AD.

Mound 2 (C55542) was situated at Bommestad. It contained a stone built grave, with an inhumed body. The body itself could not be identified but preserved patches of humic soil were interpreted as the remains of the decomposed body and/or organic grave goods. The grave goods included a finger-ring of silver, a necklace with 17 amber beads, pottery shards from a handled vessel, and jointing compounds from a vessel of organic material. Also this grave should be placed in the 4th century AD.

In addition, four cooking pits, a hearth, four charcoal patches and eight other pits (of which five may be postholes) were excavated. In the fill and around the mounds, shards of pottery, a hone stone, a flint scraper, part of a bifacial projectile-point, flint debris, and some iron fragments came to light (C55541, C55542, C55543). In addition, samples of charcoal, pollen, and macrofossils, as well as soil profiles for micromorphological analyses, were collected and analysed.