

Marianne Johansson

**Adelens og borgerskapets bruk av
drikkeglass i etterreformatorisk tid**

Universitetet i Oslo

Det humanistiske fakultetet

Institutt for arkeologi, konservering og historie

Masteroppgave i arkeologi

2008

FORORD

Jeg ønsker å takke min veileder Lotte Hedeager for uvurderlig veiledning. Jeg vil også takke Anna Petersén for at hun vurderte glassmaterialet fra Erkebispegården sammen med meg og for samtaler og innspill underveis. Videre ønsker jeg å takke Tina Wiberg for diskusjonene om Revierstredet 5 og 7. Jeg vil takke Knut Paasche og Bjørg Pettersen for tilgangen til og hjelpen med NIKUs gjenstandsdatabase fra utgravningen i Erkebispegården. En takk går også til Ole Pedersen ved Vitenskapsmuseet i Trondheim for at jeg fikk se på skårene fra Erkebispegården. Videre ønsker jeg å takke Lise-Marie Bye Johansen, Petter Molaug, Dagfinn Skre, Linda Engstrøm, Gro Bø, Tone Odden, Gunhild Høvik Hansen og Linn Johannessen for all hjelp. Jeg ønsker å takke familie og venner og ikke minst kjæresten min Lourindo Cuna for hjelp og støtte underveis. Til sist vil jeg minnes min farfar Willy Johansson som ga meg min interesse for glass.

KAPITTEL 1: INNLEDNING	5
1.1 De to utgravningsstedene	5
1.2 Den stratigrafiske inndelingen.....	7
1.3 Glassmaterialet og begrensningen av materialet.....	8
1.3.1 Revierstredet 5 og 7.....	8
1.3.2 Erkebispegården/Kongsgården.....	9
1.4 Betydningen av etterreformatorisk arkeologi.....	10
1.5 Oppgavens struktur	11
KAPITTEL 2: DE FORSKJELLIGE GLASSKATEGORIENE	13
2.1 Stangenglass	14
2.2 Passglass.....	14
2.3 Rømere	15
2.4 Stettglass.....	17
2.5 Beger	18
2.6 Spesielt fine glass av ukjent type	18
2.7 Rimelige og kostbare drikkeglass	19
2.8 Oppsummering	19
KAPITTEL 3: CHRISTIANIA OG REVIERSTREDET 5 OG 7.....	20
3.1 Christiania	20
3.1.1 Brann og flytteplaner.....	20
3.1.2 Bønnebrev	21
3.1.3 Kongebrev	21
3.1.4 Akersneset	22
3.1.5 Christiania	23
3.1.6 Befolkningen innenfor byvollene.....	23
3.1.7 Befolkningen utenfor byvollene.....	23
3.1.8 De tidlige bygårdene	24
3.1.9 Håndverkernes boliger og grupper av håndverkere	25
3.1.10 Torg	25
3.1.11 Handel	26
3.1.12 Ferdsel mellom Christiania og Oslo, vannstanden og nye tomter.....	27
3.2 Revierstredet 5 og 7.....	27
3.2.1 Bebyggelse i Revierstredet 5 og 7 og i området rundt	27
3.2.2 Fyllmassene i Revierstredet 5 og 7	28
3.2.3 Revierstredet 5 og 7s fase 3 og fase 2	30
3.3 Oppsummering	34
KAPITTEL 4 ERKEBISPEGÅRDEN/KONGSGÅRDEN	35
4.1 Erkebispegården og Erkebiskopene	36
4.2 Fra Erkebispegård til Kongsgård og sete for lensherrene	36
4.3 Lensherrene	37
4.4 Lensherrens oppgaver	37
4.5 Lensherrens residens	38
4.6 Lensherresystemet avskaffes.....	44
4.7 Lensherrene i periode 8 (1590-1640).....	44
4.7.1 Ludvig Munk til Nørelund, lensherre 1571-1577 og 1589-1596.....	44
4.7.2 Jacob Trolle til Sonerup, lensherre 1597-1601	45
4.7.3 Steen Bille til Bildesholm, lensherre 1601-1613	46
4.7.4 Claus Daa til Ravenstrup, lensherre 1613-1620.....	46
4.7.5 Tage Thott til Egede, lensherre 1620-1627	47
4.7.6 Jens Juel til Lindbjerg, lensherre 1627- 1629	47

4.8 Lensherrene og stiftamtmennene i periode 9 (1640-1672)	47
4.8.1 Oluf Parsberg til Jernit, lensherre 1629-1642	47
4.8.2 Fredrik Urne til Bregentved, lensherre 1642-1656	48
4.8.3 Peder Vibe til Gerderup, lensherre 1656-1658.....	49
4.8.4 Claus Ahlefeldt til Bramstedt, stiftamtmand 1662-1665	49
4.8.5 Ove Bjelke til Austråt, stiftamtmand 1666-1674	50
4.9 Oppsummering	50
KAPITTEL 5 ANALYSE OG DISKUSJON AV GLASSMATERIALET.....	51
5.1 Materialet fra Revierstredet 5 og 7 fra fase 3 og 2.....	51
5.2 Materialet fra Kongsgården fra periode 8 og 9	53
5.3 Materialet fra Revierstredet 5 og 7 og Kongsgården samlet.....	55
5.4 Forandring over tid.....	56
5.5 Sammenlikning av materialet fra Revierstredet 5 og 7 og Kongsgården uavhengig av faser og perioder.....	60
5.6 Sammenlikning av materialet fra Revierstredet 5 og 7 og Kongsgården ut fra faser og perioder.....	62
5.7 Oppsummering	64
KAPITTEL 6 AVSLUTNING	65
LITTERATURLISTE	67
FIGURLISTE	72
TABELLISTE	73
DIAGRAMLISTE	73

KAPITTEL 1: INNLEDNING

I denne oppgaven skal jeg problematisere og diskutere skår fra etterreformatoriske drikkeglass fra to byutgravninger i relasjon til sosialt sjikt. Den ene er utgravningen av Revierstredet 5 og 7 i Oslo fra 1977. Jeg knytter materialet herfra til øvre del av Christianias borgerskap, som i hovedsak var kjøpmenn. Den andre utgravningen er utgravningen av Erkebispergården i Trondheim som fant sted 1991-1995. Materialet herfra er fra tiden stedet ble benyttet som residens av lensherrer og senere stiftamtmen og er knyttet til adelen, i stor grad den ypperste danske adelen (Schia 1981: 26, Sæther 1981: 286, Thuesen 1998: 20, Nordeide 2003: 15, Lysaker 1997: 8). Grunnen til at jeg har valgt disse to utgravningene er at de representerer to forskjellige sosiale lag i by, og fordi det var tilgjengelig informasjon om etterreformatorisk materiale fra begge utgravningene. Tidsperspektivet er fra ca 1590 til 1730. Ved å analysere forholdet mellom rimelige og kostbare drikkeglass ønsker jeg å se om det er store forskjeller i materialet knyttet til de to sosiale sjikt, eller om de har forholdt seg til drikkeglass på samme måte. Glassmaterialet er delt inn i seks typer; passglass, stangenglass, rømere, stettglass, fine begre og spesielt fine glass av ukjent type. Passglass er en undertype av stangenglass. Noen skår kunne ikke identifiseres nærmere enn til stangenglass, så det er uvisst om disse skårene kommer fra passglass eller andre varianter av stangenglass. Jeg har igjen delt disse typene inn i kategoriene rimelige og kostbare drikkeglass. Passglass og stangenglass har jeg kalt rimelige drikkeglass fordi de var rimelige å lage, og de ble nærmest masseprodusert. Rømere, fine begre og spesielt fine glass av ukjent type har jeg kalt kostbare drikkeglass. Dette er alle glasstyper som krever flere arbeidsoperasjoner og er vanskeligere å lage enn passglassene og andre stangenglass, og som derfor kostet mer. Alle skårene fra begge utgravningene er fra drikkeglass som er importert til Norge. Det er ingen norsk glassproduksjon før 1741, slik at materialet som inkluderes her nødvendigvis må være importert. Det kan være importert fra flere steder, som for eksempel Tyskland, Holland og Danmark (Wiberg 1981: 172-173, 175, Polak 1958: 23, 61, Berg 1996: 4, Anna Petersén muntl.kom.).

1.1 De to utgravningsstedene

I 1977 ble det foretatt en arkeologisk utgravning av to tomter i Kvadraturen i Oslo; Revierstredet 5 og Revierstredet 7. Bakgrunnen for utgravningen var Norges banks utbyggingsplaner. Riksantikvaren stod for utgravningen. Materialet jeg benytter fra

Revierstredet 5 og 7, består av skår av drikkeglass fra perioden 1625-1730 (Schia 1981: 26, Myrvoll 1981: 48, 50, Sæther 1981: 284).

En brann i Erkebispegården i Trondheim i 1983 ødela magasinbygningene i øst- og sørfløyen. Før man kunne bygge opp igjen måtte man ha en utgravning. Utgravningen fant sted fra 1991-1995, i tillegg bedrev man bygningsarkeologi i 1996 og 1997. I forkant av utgravningen ble det i 1985 foretatt en prøveutgravning. Resultatet var to til tre meter tykke kulturlag og forventet lav funnfrekvens. Det har også tidligere vært gjort undersøkelser på Erkebispegården; Dorothea og Gerhard Fischer gjorde undersøkelser fra 1952-1972, og i et forprosjekt i 1988 og 1989 startet man tilrettelegging av dette materialet, og man samlet en oversikt over det skriftelige kildematerialet som omhandler Erkebispegården etter reformasjonen. Det finnes ingen rapport fra Fischers undersøkelser, kun små artikler. Utgravningen fra 1991-1995 ble i utgangspunktet satt i gang i Riksantikvarens regi, men på bakgrunn av kulturminnevernets omorganisering ble prosjektet overført til Norsk institutt for kulturminneforskning (NIKU). NIKU ble opprettet av staten i 1994 (Nordeide 2003: 15-17).

Erkebispegården gikk etter reformasjonen gradvis over til å bli kalt Kongsgården. Jeg benytter meg av betegnelsen Erkebispegården i de tilfeller jeg forholder meg til tiden før stedet ble sete for lensherrene i 1556, for tiden etter bruker jeg betegnelsen Kongsgården. Materialet jeg benytter herfra består av skår av drikkeglass fra perioden ca 1590-1672 (Nordeide 2003: 47-48, 230,231, Lysaker 1997: 5).

Jeg mener, som nevnt, at det er mulig å kunne knytte materialet fra Revierstredet 5 og 7 til det øvre sjikt av Christianias borgerskap og materialet fra Kongsgården til adelen. Det øvre sjikt av Christianias borgerskap bestod i hovedsak av kjøpmenn. Lensherrene og stiftamtmennene var Kongens øverste representanter og tilhørte adelen (Sæther 1981: 286, Nordeide 2003: 19, 230, 232, Lysaker 1997: 8). Jeg ønsker å diskutere hvorvidt materialet fra Revierstredet kan knyttes til Christianias borgerskap og materialet fra Kongsgården til adelen. Jeg vil diskutere forskjellene og likhetene i glassmaterialet fra de to utgravningsstedene, både glassmaterialet fra hver utgravning for seg og materialet fra de to utgravningene mot hverandre. Jeg vil diskutere hvorvidt det er forandringer over tid innad på de to stedene, og hvorvidt det er forskjeller i materialet knyttet til de to sosiale sjikt. Mitt formål er å se om det er et skille mellom materialet fra Revierstredet 5 og 7 og Kongsgården i form av flere og mer kostbare

drikkeglass i Kongsgården, slik at man kan si at det er forskjeller i hvilke typer dikkeglass man hadde blant borgerskapet og adelen. Ved å kunne knytte materialet fra Revierstredet 5 og 7 til Christianias borgerskap og materialet fra Kongsgården til et adelen, kan materialet belyse forskjeller eller likheter i bruk av drikkeglass i disse to sosiale lag. I utgangspunktet har jeg som hypotese at materialet fra Kongsgården vil ha et større innslag av mer kostbare typer av drikkeglass enn materialet fra Revierstredet 5 og 7.

1.2 Den stratigrafiske inndelingen

Begge de to utgravningsområdene ble delt inn stratigrafisk på bakgrunn av den tidsmessige utviklingen, men man brukte forskjellige navn på inndelingen; ”faser” og ”perioder”. I Revierstredet 5 og 7 delte man stratigrafisk inn i tre faser som fulgte etter hverandre i tid, mens man i Erkebispegården/Kongsgården stratigrafisk delte området inn i 12 perioder som fulgte etter hverandre i tid. Disse periodene ble igjen delt inn i forskjellige faser. Inndelingen i perioder er basert på større forandringer over hele utgravningsområdet og er datert. Underinndelingen i faser er basert på forandringer på mindre deler av feltet og de er ikke gitt klare dateringer (Myrvoll 1981: 39, Nordeide 2003: 20, Saunders 2000: 34-35). Jeg ekskluderer derfor periodenes underinndeling i faser i Erkebispegården/Kongsgården og forholder meg kun til periodene. Revierstredets inndeling i faser tilsvarer Erkebispegårdens/Kongsgårdens inndeling i perioder. Jeg sammenlikner periodene fra Erkebispegården/Kongsgården med fasene fra Revierstredet 5 og 7.

Utgravningsområdet i Revierstredet 5 og 7s tre faser er kalt fase 3, 2 og 1. Fase 3 betegner det eldste laget og fase 1 betegner det yngste laget. Fase 3 bestod av et bolverkslag med fyllmasse og har blitt datert til 1625- 1680. Fase 2 (1680-1730) bestod av et planke/stokkdekke over bolverkslaget samt et jordlag over dette. Jeg mener som nevnt å kunne knytte fyllmassene i bolverkskarene (fase 3) og påfyllingen over bolverkskarene (fase 2) til Christianias borgerskap. Fase 1 bestod i hovedsak av rester etter nyere bygninger og moderne nedgravninger i sammenheng med kloaknett og ledninger. Jeg begrenser min undersøkelse til fase 3 og 2. Dette er både fordi fase 1 i hovedsak er et resultat av moderne aktivitet og fordi jeg tidsmessig begrenser oppgaven min til begynnelsen av 1700-tall (Myrvoll 1981: 39-50).

I Erkebispegården/Kongsgårdens periodeinndeling i 12 perioder er periode 1 eldst og periode 12 yngst. Jeg begrenser meg til to av periodene; Periode 8 som er datert til ca 1590-1640 og

periode 9 som er datert til 1640-1672. I utgangspunktet tenkte jeg også på å inkludere periode 10 som er datert fra 1672-1700 for å få en sluttdatering nærmere sluttdateringen fra Revierstredet 5 og 7. Dette gikk jeg bort i fra fordi aktiviteten i periode 10 er så spredt, og fordi Kongsgården sluttet å være bolig for Kongens øverste representanter etter et kongebrev sendt i desember 1686 (Petersén 2000: 140, 145, 161, Olsson 2000: 208-212, Nordeide 2003: 239, 249, Lysaker 1997: 33). Det ville være vanskelig å spore glassgjenstandene i periode 10 til tiden før 1686. Jeg ser det derfor som lite hensiktsmessig å inkludere periode 10 i denne oppgaven.

1.3 Glassmaterialet og begrensningen av materialet

Jeg har valgt å gjøre en analyse av glasskår fra drikkeglass fra to av Revierstredet 5 og 7s faser og to av Erkebispegården/Kongsgårdens perioder. Jeg har inkludert glasskår fra drikkeglass som kan typebestemmes, eller som kan bestemmes til å være rimelige eller kostbare drikkeglass. Jeg har ikke inkludert flasker, selv om man også kan knytte flasker til drikkeskikk. I Revierstredet 5 og 7 ble det funnet 386 skår av vinflasker, og i Erkebispegården/Kongsgården ble det funnet store mengder skår fra flasker hvorav mye nok kan knyttes til drikkeskikk (Wiberg 1981: 171, Anna Petersén muntl.kom.). Det ville blitt for tidkrevende å inkludere flaskene innenfor rammene av en mastergrad, spesielt med tanke på at det var tidkrevende å få informasjonen om materialet fra Kongsgården.

1.3.1 Revierstredet 5 og 7

I Revierstredet ble det funnet ca 29.000 gjenstander som i hovedsak er husholdningsavfall. For det meste er det kjøkken- og bordtøy, men det inkluderer også ting som beslag, låser, håndverks/husflids- redskaper, rester etter klær og skotøy, vindusglass, kritt Piper, leketøy, bestikk, vinflasker og drikkeglass. Glassmaterialet fra Revierstredet 5 og 7 består av ca 3000 skår fra blant annet medisinflasker, vindusglass og vaser. En del skår er vanskelig å identifisere, men ca halvparten av skårene kan relateres til drikkeskikk, noe som inkluderer vinflasker i tillegg til drikkeglass. Fra utgravningen i Revierstredet er det tre kategorier drikkeglass; passglass, rømere og stettglass. I tillegg ble det funnet ca 200 skår (fra fase 3-1) som ikke kan typebestemmes og som ikke inkluderes i analysen. (Sæther 1981: 283, Wiberg 1981:171-176).

For å få informasjon om glassmaterialet fra Revierstredet 5 og 7 har jeg benyttet meg av publikasjonen "Fra Christianias bygrunn. Arkeologiske utgravninger i Revierstredet 5 og 7, Oslo" som ble gitt ut i 1981. Det var Tina Wiberg skrev om glassmaterialet i publikasjonen og jeg har også hatt samtaler med Tina Wiberg om materialet og utgravningene.

1.3.2 Erkebispegården/Kongsgården

Etter utgravningen, satt man igjen med ca 160.000 gjenstander. Det var gjenstander både fra husholdning og fra håndverk, og fra lensherretiden var det spor etter dyrehold. Eksempler på gjenstander fra Erkebispegården/Kongsgården er: Skorester, lær, bryner, lodd, baksteheller, nagler, spiker, keramikk, hestesko, slagg, metall, klebersteinskar, kniver, stigbøyle, uferdige fiskesøkker, vindusglass, rester etter myntproduksjon, fingerbøl, kritt Piper, nåler, knappenål, vareplomber, tjøringsredskaper for ku, hestesko, bissel, sporer, kakkell og dyrebein (Nordeide 2003: 17, 118, 127, 255, 256).

For å få informasjon om glassmaterialet fra Erkebispegården/Kongsgården har jeg benyttet meg av NIKUs gjenstandsdatabase som ble laget i sammenheng med utgravningen, lister fra Petersén in prep. samt laglistene i publikasjonene som finnes fra utgravningen i serien NIKU temahefter "Utgravningene i Erkebispegården i Trondheim". Jeg har også selv studert alle skårene som kunne være fra drikkeglass sammen med Anna Petersén fra NIKU i Trondheim. Jeg fikk tilgang til gjenstandsdatabase fra utgravningen av Erkebispegården/Kongsgården fra NIKU. I databasen er type glass (eksempelvis passglass) som regel ikke nevnt, det står for eksempel drikkeglass, drikkebeget, kar, beget og så videre. Jeg ønsket å se om det var mulig å finne ut mer om skårene. Jeg ville vurdere alle skår som kunne være fra drikkeglass, det vil si nesten alt av glasskår fra periode 8 og 9 som ikke var fra vindusglass eller flasker. Det var ikke angitt perioder i databasen, slik at for å finne frem til riktige skår gikk jeg ut fra laglistene fra hvert av delfeltene utgravningsfeltet var delt inn i. Laglistene står i publikasjonene fra utgravningene, og oppgir hvilke perioder de forskjellige lagene tilhører. For å lette arbeidet med å finne frem til de riktige skårene, brukte jeg en liste over hvilke grupper (det vil si samling lag) i hvilke ruter som inneholdt glass av flasker og drikkeglass i periode 7, 8 og 9 (Anna Petersén in prep). Ved å søke opp hver rute jeg visste det var glass i ut fra listen over glass i grupper/ruter, laget jeg en liste over mulige drikkeglass. Ved å kryssjekke denne listen mot lagnumre i publikasjonene, kunne jeg skille ut de skårene som var fra periode 8 og 9. (Anna Petersén muntl.kom., NIKUS gjenstandsdatabase fra utgravningen i

Erkebispegården, Petersén in prep., Petersén 2000: 140, 156, McLees 1998: 90-98, 129-141, 176-186, 195, Petersén 1997: 93-103, Saunders 1998: 159-182, Saunders 1997: 117-132, Petersén og Olsson 1998: 232-254, McLees 1998: 175-191). Min liste over flere hundre skår ble oversendt Vitenskapsmuseet i Trondheim. Der ble skårene tatt frem og jeg kunne se på dem for å finne frem til hva som var skår av drikkeglass og hvilke typer drikkeglass skårene kommer fra. Jeg studerte alle skår som er eller kunne være skår av drikkeglass. Hensikten var å se nærmere på alle skårene for å finne ut hvor mange skår som med sikkerhet kan sies å være skår fra drikkeglass. Jeg ønsket å bekrefte de som var typebestemt i gjenstandsdatabasen, og om mulig typebestemme de som ikke var typebestemt i gjenstandsdatabasen.

Mange av skårene var små, slik at det var vanskelig å identifisere dem mer enn til kar/glasskar. Disse skårene kan være fra drikkeglass, men også fra eksempelvis skåler eller vaser. De skårene som inkluderes i analysen er de skårene som med sikkerhet kan sies å være fra forskjellige typer drikkeglass, eller som jeg kan bestemme som rimelige eller kostbare glass. Kategoriene jeg står igjen med er: passglass, stangenglass, rømere, stettglass, fine begre og spesielt fine drikkeglass som ikke kunne typebestemmes som kalles spesielt fine glass av ukjent type.

Noen skår var ikke tilgjengelige eller ble ikke gjenfunnet ved Vitenskapsmuseet, og disse har jeg derfor ikke studert. For disse skårene forholdt jeg meg til informasjonen fra gjenstandsdatabasen. Av skår som jeg ikke har studert, men som inkluderes i analysen er det 20 skår av passglass, tre skår av rømere og tre skår av stettglass. Dette var en omstendelig prosess og det er mulig at jeg har gått glipp av enkelte skår. Jeg mener at dette ikke vil spille noen rolle siden det jeg vil vise er en tendens i bruk av forskjellige typer drikkeglass. Etter denne prosessen gjenstår 439 skår fra drikkeglass fra periode 8 og 9. 104 skår er fra drikkeglass av ukjent type og inkluderes ikke i analysen. 334 skår inkluderes i analysen, 158 skår er fra periode 8 og 176 skår er fra periode 9.

1.4 Betydningen av etterreformatorisk arkeologi

Jeg mener at etterreformatorisk arkeologi er viktig fordi de skriftlige kildene ikke dekker alt, slik at arkeologien vil øke kunnskapen om etterreformatorisk tid. Skriftlige kilder og arkeologisk kunnskap kan styrke, bekrefte og korrigere hverandre.

Jeg ønsket i utgangspunktet å sammenlikne det arkeologiske glassmaterialet fra Revierstredet 5 og 7 med skifteprotokoller for å vurdere om man kunne gjenfinne de samme gjenstandene. Skifteprotokollene har blitt sett på i forbindelse med andre gjenstandstyper fra Revierstredet, hvor det konkluderes med at selv om skifteprotokollene gir detaljert informasjon om folks eiendeler, virker arkeologien utfyllende. I materialet fra Revierstredet 5 og 7 er det overvekt av fajanse og rødbrent keramikk fra diverse kokekar. Dette kunne man ikke entydig finne igjen i kildene. Erik Schia tenkte seg at disse kokekarene ikke nevnes i skifteprotokollene fordi de var vanlige og billige (Schia 1981: 27).

Da jeg valgte å lete etter drikkeglass i skifteprotokollene var det med en tanke om at de ville være nevnt siden det er snakk om gjenstander som ofte knyttes til velstand. Jeg tilbrakte flere måneder på det Deichmanske bibliotek hvor skifteprotokollene ble oppbevart mens riksarkivet ble gjort om. Skifteprotokollene finnes på mikrofilm. Før 1690-tallet var det bare enkelte skifter for Christiania (Sæther 1981: 287). Jeg gikk igjennom en stor del av materialet fra 1692 til midten av 1700-tallet, men kunne ikke gjenfinne det arkeologisk kjente glassmaterialet. Jeg konkluderte med at selv om drikkebegre er nevnt, er det sjelden nevnt materiale og i alle fall ikke type, som eksempelvis passglass og rømere som jeg så spesielt etter. Jeg gikk derfor bort fra å bruke skifteprotokollene som sammenlikningsmateriale, og jeg synes dette bekrefter betydningen av en etterreformatorisk arkeologi fordi kildekategoriene vil utfylle hverandre og ikke kan erstatte hverandre.

1.5 Oppgavens struktur

I kapittel 2 vil jeg beskrive de forskjellige kategoriene som glasskårene er delt inn i. I kapittel 3 ønsker jeg å skissere historiske og sosiale hovedtrekk fra Christiania for å sette materialet fra Revierstredet 5 og 7 inn i en sosial sammenheng. I tillegg vil jeg beskrive noen trekk ved utgravningen av Revierstredet 5 og 7 for å forklare hvordan materialet ble deponert der og hvordan jeg knytter glassmaterialet til Christianias borgerskap. I kapittel 4 skal jeg skisserer noen historiske trekk fra Erkebispesgården/Kongsgården og noen trekk ved lensherrene og stiftamtmennene for å sette materialet fra Kongsgården inn i en sosial sammenheng. Jeg kommer også til å gå inn på utgravningen av Erkebispesgården/Kongsgården og aktiviteter som ble arkeologisk identifisert i Kongsgården fra periode 8 og 9. Dette gjøres både for å gi et bilde av hvordan Kongsgården så ut og fungerte, og for å forklare hva slags type deponeringer glasskårene kommer fra og hvorfor jeg knytter glassmaterialet til adelen. I kapittel 5

presenterer jeg glassmaterialet i form av antall skår og prosentfordeling på de forskjellige typene og jeg skal forklare hvordan materialet fordeler seg i kategoriene "rimelige" og "kostbare" glass. Deretter diskuterer jeg glassmaterialet fra Revierstredet 5 og 7 og Kongsgården ut fra de presenterte data. Kapittel 6 er en avslutning hvor jeg oppsummerer formålet med oppgaven og hvilke konklusjoner jeg har kommet frem til.

KAPITTEL 2: DE FORSKJELLIGE GLASSKATEGORIENE

I dette kapitlet vil jeg i korthet beskrive hva glass består av og skissere noen historiske trekk ved glassblåsingens historie, før jeg beskriver de forskjellige glasstypene som finnes i materialet fra Revierstredet 5 og 7 og Kongsgården og deler dem inn i de to kategoriene ”rimelige” og ”kostbare” glass. Dette gjøres for å gi en introduksjon til glasstypene og inndelingen av dem slik de vil bli diskutert senere i forhold til sosial tilhørighet. Jeg begrenser meg, som nevnt, til drikkeglass som er typebestemt eller som man kan definere som rimelige eller kostbare drikkeglass.

Glass er i hovedsak fremstilt av sand, aske og kalk. Den største bestanddelen er sand, soda eller pottaske og kalk. Soda fremstiles av aske fra sjøgress og pottaske fremstilles ofte av treaske. Soda eller pottaske brukes for å senke sandens smeltepunkt og kalk brukes vanligvis for å gjøre glasset kjemisk stabilt. Man kan få farger ved å blande inn metalloksyder. Man får blått glass ved å tilsette kobolt. Brunt eller grønt glass fås ved å tilsette jernlegeringer, ellers gjør jernholdig sand sammen med pottaske eller aske glasset grønt. Ved å tilsette manganoksyd får man klart eller fargeløst glass. Glass tilvirkes i smelteovner. Glassets bestanddeler smelter og blandes ved ca 1500 °C, men glassmassen formes ved 500-1000 °C. Ved glassblåsing benyttes en hul stang som dyppes i glødende glassmasse. Glasset fester seg til stangen. Ved å blåse gjennom stangen eller pipen som den ofte kalles, formes glasset som en blære med luft i. Man dreier på pipen så glasset ikke siger ut av fasong, og man former glasset videre slik man vil med noen få redskaper. Glassblåsing ble oppfunnet rundt år 100 f.kr. i Syria eller i Palestina. I romerriket ble glassgjenstander i økende grad vanlige, og det ble produsert glass mange steder i riket, spesielt var områdene ved Rhinen viktige. Europisk glassproduksjon gikk tilbake etter romerrikets fall. På begynnelsen av 1000-tallet blåste man glass rundt de østlige delene av middelhavet. I Vest-Europa var det på denne tiden minimal produksjon. Mot middelalderens slutt og inn i etterreformatorisk tid økte glassproduksjonen flere steder i Europa, og glass ble mer vanlig. Man gikk fra å ha ett felles drikkebeleg til ett eller flere glass per gjest. I Norden ble det i Sverige og Danmark produsert drikkeglass fra 1550-tallet. Norsk glassproduksjon tok, som nevnt, ikke til før Nøstetangen glassverk åpnet i 1741 (Haggrén 2000: 6-9, Polak 1958:10-12, 61, Mariacher 1970: 76, Berg 1996: 4, Liefkes 1997: 38).

Fra Revierstredet 5 og 7 er det, som nevnt, tre kategorier drikkeglass; passglass, rømere og stettglass. Fra Kongsgården er det som nevnt fem typer drikkeglass. I tillegg til passglass, rømere og stettglass, er det skår fra spesielt fine glass av ukjent type, fine beger og stangenglass. Passglass er en undertype av grunnformen kalt stangenglass, slik at kategorien stangenglass innebærer at skårene ikke er identifisert nærmere enn til denne grunnformen. Passglass og andre stangenglass ble på 1500- og 1600-tallet kjøpt inn i store mengder får så å bli knust ved festlige anledninger. Dette var en del av en sosial skikk som gikk ut på å knuse deler av bordtilbehøret. Kategorien ”spesielt fine glass av ukjent type” benevner skår fra drikkeglass som ikke er nøyaktig typebestemt, men identifisert som drikkeglass av finere type. Kategorien kalt beger betegner en type som fra dette materialet stort sett er finere glass, de fleste med striper i rødt, hvitt og blått (Wiberg 1981: 172-175, Anna Petersén muntl.kom., NIKUS gjenstandsdatabase fra utgravningen i Erkebispegården/Kongsgården, Petersén 2000: 140, 156, McLees 1998: 90-98, 129- 141,176-186, 195, Petersén 1997: 93-103, Saunders 1997: 117-132, Saunders 1998: 159-182, Petersén og Olsson 1998: 232-254, McLees 1998: 175-191).

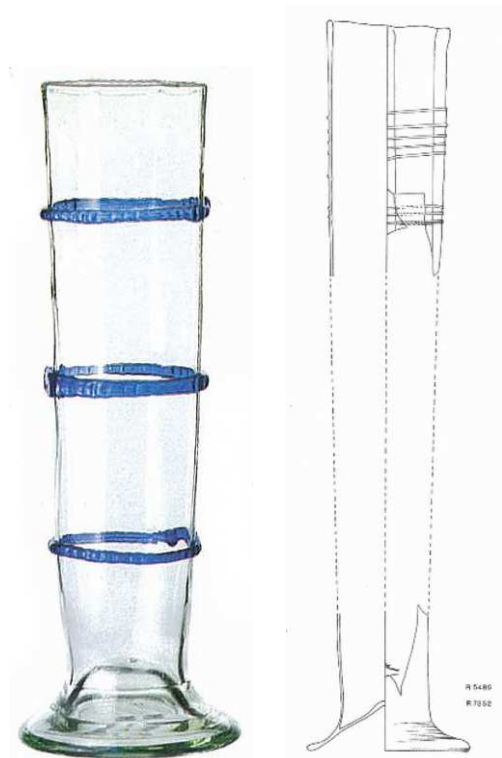
2.1 Stangenglass

Stangenglass uten nærmere typeidentifisering ble funnet i Kongsgården. Betegnelsen stangenglass er en grunnform og har flere variasjoner, passglass er én slik variasjon. Et stangenglass er smalt og sylindrisk og har en høyde på minimum 20-30cm. Stangenglass er enkle og rimelige å lage. De ble laget på en enkel måte ved å blåse en tynn sylinder av glassmassen, presse inn én ende som dermed ble en dobbel fot, klippe av og forme randen. Formen sees på figur 1 som viser et bilde av et helt passglass og en skisse ut fra et skår fra revierstredet 5 og 7 (Wiberg 1981: 172).

2.2 Passglass

Passglass ble funnet både i Revierstredet og i Kongsgården. Passglass tilhører som nevnt grunnformen ”stangenglass”. Betegnelsen passglass kommer av glasstrådene som er lagt på rundt glasset. Dette sees på figur 1 som viser et bilde av et helt passglass og en skisse ut fra et skår fra revierstredet 5 og 7. Avstanden mellom to tråder kalles en Passe og angir hvor mye man burde drikke mellom hver skål. Randen kunne være seks, syv eller åttekantet, men kunne

også være rund. Passglassene fra Revierstredet er alle åttekantede og har lysblågrønn farge, med unntak av noen gulgrønne fragmenter (Wiberg 1981: 172, Haggrén 2000: 36).

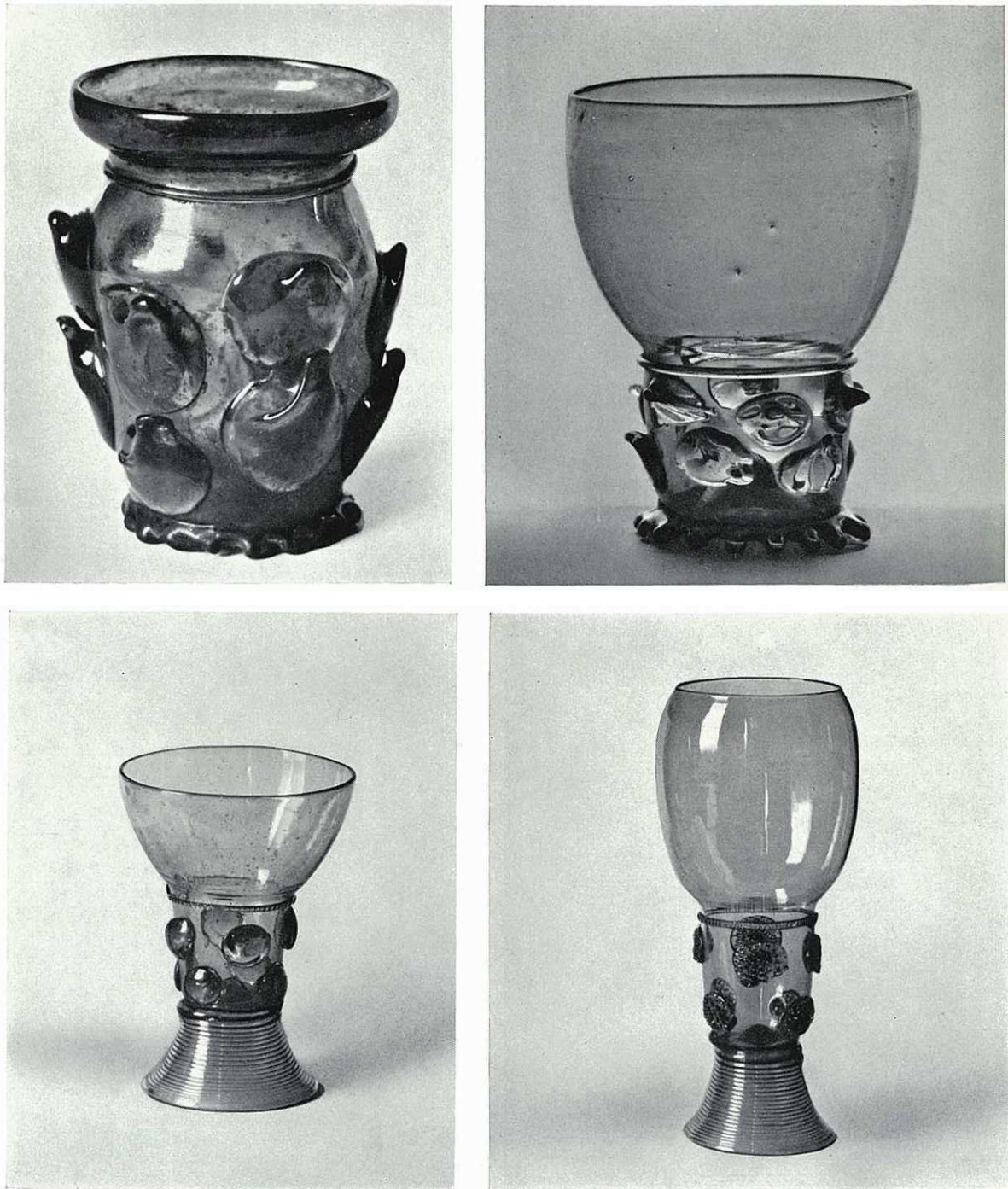


Figur 1. T.v. et helt passglass, t.h. skår fra Revierstredet 5 og 7. Bildene er redigert (Haggrén 2000: 34, Wiberg 1981: 172).

Passglassene ble i hovedsak benyttet som ølglass og var i sin tid det vanligst brukte ølglasset, men i Finland ble de også brukt til servering av brennevin, og på 1550-tallet drakk man rhinskvin av dem på Stockholms slott. Passglassene kunne brukes som felles drikkebeholder for et helt selskap. Det er gjort mange funn av åttekantede passglass i Tyskland, Sverige, Danmark og Norge. I tillegg er denne typen en gjenganger i Hollandske malerier fra 1600-tallet. Passglassene ble vanlige mellom 1530 og 1550 og var populære i hele Nord-Europa til slutten av 1600-tallet. Typen ble produsert i Danmark, Sverige, Tyskland og Holland (Wiberg 1981: 172-173, Haggrén 2000: 36).

2.3 Rømere

Rømere ble funnet både i Revierstredet 5 og 7 og i Kongsgården. Rømerne ble mest brukt til Rhinskvin. I Norges byer var det rødvin som var vanligst, mens Rhinskvin importen var noe mindre (Wiberg 1981: 171, Polak: 1958: 23)

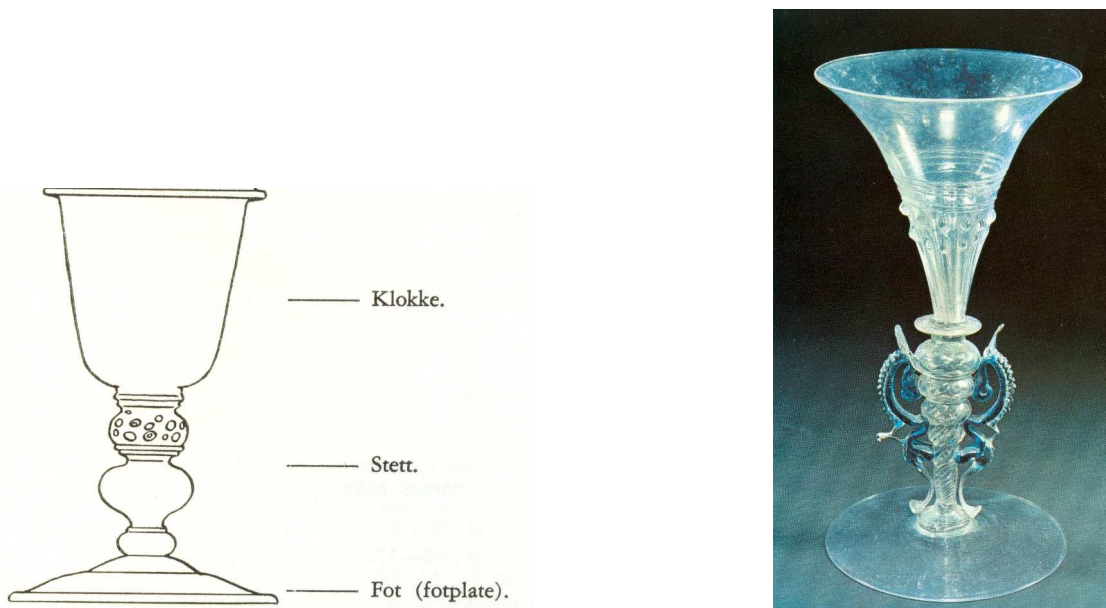


Figur 2. Rømerens utvikling fra det lille "Krautstrunk" til et stettglass. Øverst t.v. figur 2a, øverst t.h. figur 2b, nederst t.v. 2c, nederst t.h. 2d (Polak 1979: 104, plansje 10c, 10d, 11c, 11d).

Rømeren utviklet seg på 1500-tallet. Figur 2 viser rømerens utvikling. Rømerens begynnelse var et beger med nupper kalt "Krautstrunk" eller "Kålstilken" på norsk (figur 2a). På dette begeret er foten takket og den pålagte tråden og nuppene glatte og spisse. Hoveddelen ble gradvis kortere og smalere og munnranden ble samtidig lenger (figur 2b). På begynnelsen av 1600-tallet fikk rømeren en fot bestående av en tråd lagt i spiral (figur 2c). Utover 1600-tallet ble foten høyere og høyere og midtdelen med nuppene ble mindre. Nuppene fikk små tagger,

tråden ble riflet og klokka fikk en rundere form. På begynnelsen av 1700-tallet ble rømeren et stettglass. Dette skjedde ved at foten ble høyere og smalnet av oppover, midtdelen ble mindre og klokka større (figur 2d). Rømerne har blitt laget mange steder på kontinentet, men spesielt i Tyskland. Regnskap både fra Tyskland og Holland viser produksjon og eksport i stor stil. Rømerne er som passglassene også å finne på en rekke malerier (Polak 1958: 23, Polak 1974: 59, Hayenes 1970: 85, Wiberg 1981: 174).

2.4 Stettglass



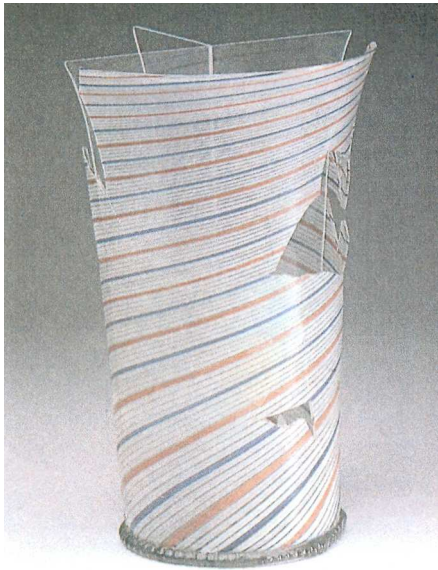
Figur 3. Forklaring på stettglassets tre deler; klokke, stett og fot t.v., et eksempel på venetiansk stil t.h. (Polak 1958: 101, Mariacher 1970: 139, plansje 65).

Stettglass består som vist til venstre på figur 3 av tre deler; klokke, stett og fot. Skår av stettglass ble funnet både i Revierstredet 5 og 7 og i Kongsgården. Det var blant glassblåserne i Venezia i renessansen at det først ble vanlig å lage stettglass, med sølvpokaler som forbilde. Stettglassene har i hovedsak vært knyttet til overklassen. I materialet fra Revierstredet 5 og 7 var det et par skår av venetiansk type som kan være fra 1600-tallet og muligens laget i Holland eller Tyskland. Til høyre på figur 3 ovenfor vises et eksempel på et stettglass i venetiansk stil fra slutten av 1500-tallet. Det var også et skår med brunlig fargeforandring på overflaten med svakt vridd stett, de resterende skårene er fra typer som er datert til årtiene rundt 1700-tallet. (Polak 1974: 8-9, Wiberg 1981: 175, Mariacher 1970: 138). Stettglassene i materialet fra Kongsgården var av forskjellige typer, men i hvert fall noen av dem er nok av italiensk type uten at jeg vet hvor de ble produsert.

2.5 Beger

De eldste kar av glass til å drikke fra er beger. Det finnes både enkle og finere typer beger. På 1600-tallet ble det laget en stor mengde beger i alle land som produserte glass. Dekormessig kunne man for eksempel slipe eller gravere (Hermelin og Welandere 1980: 173, 174).

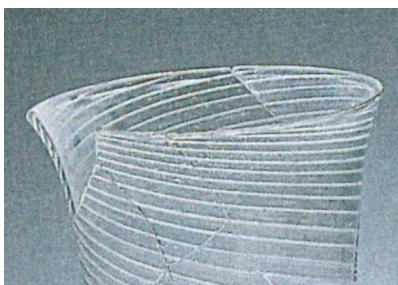
Kategorien beger gjelder noen skår fra Kongsgården. Begrene i materialet fra Kongsgården var forskjellige, men flere av skårene hadde røde, hvite og blå striper som vist på figur 4, og noen hadde polykrondekor som ser ut som et "fiskenettmønster". Dette er smeltet inn i glassmassen (Anna Petersén muntl.kom.).



Figur 4. Beger med røde, hvite og blå striper (Henkes 1994: Katalogen).

2.6 Spesielt fine glass av ukjent type

Denne kategorien gjelder noen skår fra Kongsgården. Det er usikkert fra hvilke typer glass disse skårene er fra, men de er identifisert som skår av spesielt fine drikkeglass. De fleste av skårene hadde hvite tråder dratt ut i glassmassen (7 av 10 skår) som vist på figur 5 (Anna Petersén muntl.kom.).



Figur 5. Eksempel på glass med hvite tråder dratt ut i glassmassen (Henkes 1994: Katalogen).

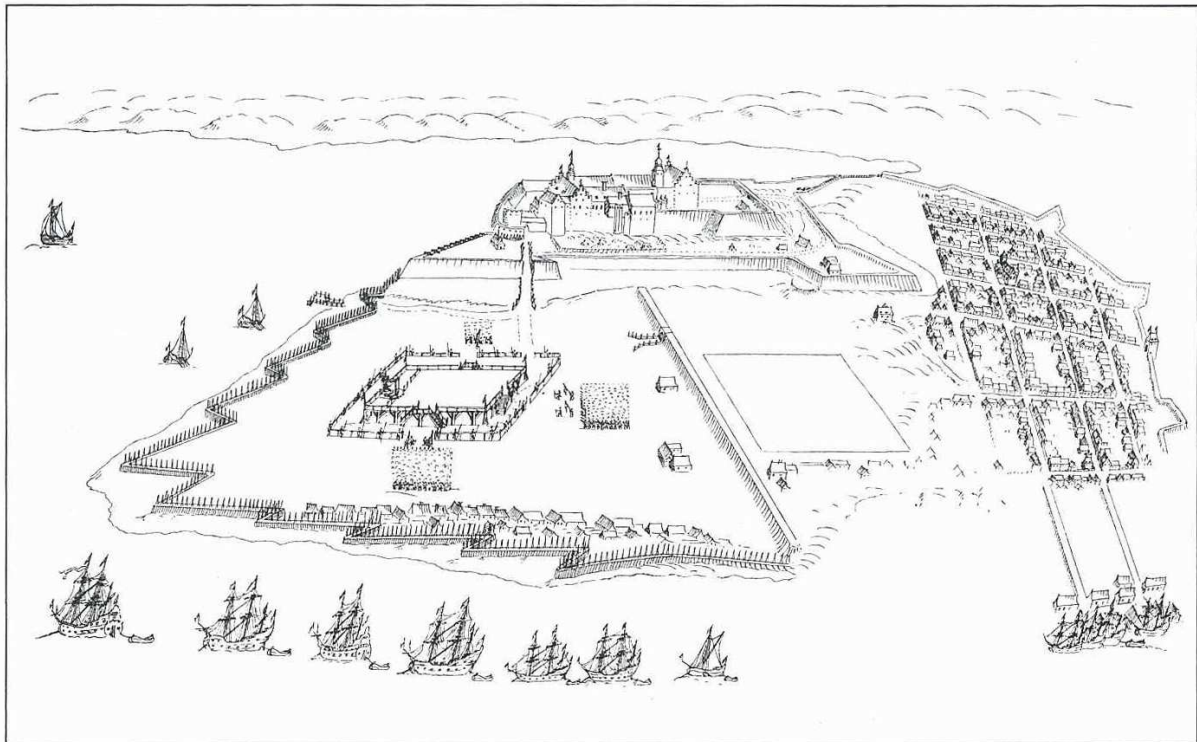
2.7 Rimelige og kostbare drikkeglass

Passglass og andre stangenglass er som nevnt typer som er rimelige å lage og som kan regnes som en masseartikkel, og jeg omtaler disse som rimelige drikkeglass. I kontrast til dette er de kostbare drikkeglassene, herunder rømerne, stettglassene, de fine begrene og de spesielt fine glassene av ukjent type. I diskusjonen bruker jeg denne skillelinjen mellom rimelige og kostbare drikkeglass.

2.8 Oppsummering

I dette kapitlet har jeg kort beskrevet hva glass består av og skissert noen historiske trekk ved glassblåsningens historie. Deretter beskrev jeg de forskjellige glasstypene denne oppgaven omhandler, og jeg delte dem inn i to de to kategoriene rimelige og kostbare drikkeglass. Inndelingen i disse to kategorier er gjort for å kunne diskutere drikkeglassene i forhold til sosial tilhørighet. Ut fra denne inndelingen vil jeg diskutere hvorvidt, og i så fall på hvilken måte, bruken av drikkeglass forandret seg innad i de to sosiale grupper over tid, og om det er en forandring i bruk av rimelige og kostbare drikkeglass over tid. Videre vil jeg sette de to utgravningsstedene opp mot hverandre og diskutere hvorvidt det er mer eksklusive drikkeglass blant adelen i Kongsgården i Trondheim enn blant det øvre sjikt av borgerskapet i Christiania, eller om bruken av drikkeglass er lik i de to sosiale grupper.

KAPITTEL 3: CHRISTIANIA OG REVIERSTREDET 5 OG 7



Figur 6. Christiania på 1600-tallet. Isaac van Geelkercks prospekt fra 1648 (Sæther 1981: 34).

I dette kapitlet vil jeg beskrive noen trekk ved etableringen av Christiania og bybildet i den unge byen, og mer spesifikt noen trekk ved Revierstredet 5 og 7. Jeg ønsker videre å forklare hva slags type deponeringer fase 3 og 2 var og hvordan de er datert. Jeg vil vise hva slags prosesser fasene er et resultat av, og dermed hva slags prosesser som førte til at glassmaterialet ble deponert i fase 3 og 2. Formålet med dette kapitlet er å sette etableringen av tomtene i Revierstredet 5 og 7 inn i en større sammenheng, og å vise hva slags bybilde disse tomtene hører hjemme i og hvordan glassmaterialet ble deponert i fase 3 og 2. På bakgrunn av dette vil jeg videre diskutere hvorvidt glasskårene fra Revierstredet 5 og 7 kan knyttes til Christianias borgerskap.

3.1 Christiania

3.1.1 Brann og flytteplaner

I august 1624 brant nesten hele Oslo ned og Kong Christian 4. bestemte da at byen skulle flyttes nærmere Akershus festning til Akersneset og at bosetning og nybygging i den gamle byen skulle forbys. Christian 4. hadde allerede før brannen i 1624 hatt planer om å anlegge en

ny by på Akersneset. Kongen ville bygge om Akershus festning til et renessanse slott og en moderne festning, og han hadde et ønske om å flytte byen nærmere Akershus festning på grunn av militære hensyn. I tillegg hadde kongen et ønske om en moderne by med symmetri, brede gater og aksefaste gatenett (Thuesen 1998: 8, 11, 21, 22).

3.1.2 Bønnebrev

I september 1624 ble det sendt et bønnebrev til Kongen for å unngå flyttingen, men Christian 4. ga ikke etter. Kongen fikk da et nytt bønneskrift, hvor Oslo-borgerne påpekte behovet for en tids skattefrihet og andre lettelser. De ba om å få vente med oppføringen av bygninger i det nye området til etter vinteren og at de kunne få bo i de gjenstående bygningene i Oslo så lenge. Christian 4. gikk med på dette. Han ga folk som hadde lidd tap på grunn av brannen fritak for skatt, toll og kongelig ”tyngde”. I første omgang ga han fire års fritak, dette ble året etter utvidet til seks år, og han ga ett års fritak for de som flyttet til den nye byen (Thuesen 1998: 16-18).

3.1.3 Kongebrev

Jens Juel var på denne tiden stattholder i Norge. Stattholderen foresto det øverste styre i landet på Kongens vegne (Kunnskapsforlagets fremmedordbok 1993). I et brev Kongen sendte i oktober 1624 til Jens Juel, var det 18 punkter med bestemmelser for den nye byen. Bestemmelsene handlet om gater, hus, brygger, plasser, byens bymark, bymur og byport med mer. Det juridiske grunnlaget bak alle disse bestemmelsene var at byggegrunnen var en gave fra kongen til byborgerne. Borgerne fikk byggetomtene gratis, men kongen kunne stille betingelser. Betingelsene inkluderte at flyttingen til den nye byen måtte være gjennomført før første påske. Gjenoppbygging av brygger og sjøboder skulle forbys og det som allerede hadde blitt satt opp igjen skulle rives. Bygningsbestemmelsene for den nye byen innebar at adelen og den delen av borgerskapet som hadde formue skulle bygge i stein, for adelen gjaldt steinhus, borgerskapet kunne bygge i utmurt bindingsverk. Stattholderen skulle tildele tomter og utdelingen av tomtene skulle være i overensstemmelse med enhver borgers formue. De rikeste; adelen og borgerskapet (kjøpmenn), fikk derved de største og beste tomtene, men de måtte skriftlig forplikte seg til å bebygge tomten innen fire år, størrelsen på tomten måtte være oppgitt og de kunne verken leie bort eller selge gården eller tomten før man hadde bygd ferdig. Utpekning av byggeplasser og tomter for sjøboder ved enden av gatene foregikk på samme

måte. Håndverkere med formue skulle få tildelt tomter på samme måte som adelen og borgerskapet, men de skulle ikke få hevd på eiendommen og skjøte før de hadde besittet eiendommen i ett år og en dag. ”Gemene folk” som fiskere, fløtere og arbeidsfolk skulle få bli boende i Oslo, det samme gjaldt skole, hospitalet og geistligheten (Thuesen 1998: 18 – 20).

De som fikk de beste og fineste tomtene i den nye byen måtte bygge i to etasjer, men de skulle også få overta en tomt der håndverksfolk skulle kunne leie værelse ”oppe i byen”. Gården på denne tomten skulle de få hevd på etter ett år og én dag med leieboere. Fremmede med samme religion kunne også få tildelt tomt i den nye byen. Bytinget og torget i Oslo måtte være helt avskaffet før påsken 1625. Lagmannen kunne derimot holde ting i Oslo inntil videre og inntil den nye kirken i Christiania ble ferdig, måtte Christianias beboere bruke kirken i Oslo. De som handlet i Bragernes (Drammen), Moss og de andre ladestedene måtte flytte til Christiania, og for fremmede som kom til byen, skulle borgerskapet ordne faste herberger i havnene (Thuesen 1998: 20). Magistraten, det vil si borgemesteren og rådmenn (Lundeby 1984: 210) var forpliktet til å avlegge regnskap over byens utgifter og inntekter overfor lensherren. Ved krig hadde borgerne plikt til å bli i byen med alt sitt gods. Denne rekken med bestemmelser sluttet med paragraf 18 som lovet at alle privilegiene skulle stadfestes og at byen ikke skulle hete Oslo, men Christiania (Thuesen 1998: 20).

3.1.4 Akersneset

Akersneset der den nye byen skulle ligge var slottsmark (det vil si enger tilhørende slottet). Akersneset bestod av det meste av halvøya mellom Pipervika i vest og Bjørvika i øst. Stranden i de to vikene gikk betraktelig høyere opp enn de gjør i dag. På Akersneset var det flere myrer, spesielt i fordypninger med bekkefar. Det var også dammer, for eksempel ved festningsmurene hvor dammene fungerte som vollgraver. Nord for Akershus festning, på et ukjent sted, lå gården *Akersnes* og det sto sannsynligvis noen hus ved Kontraskjæret før 1624 (Thuesen 1998: 11, 13-14).

Nærmest festningen skrånet terrenget svakt ned mot Bjørvika, og her ble den nye byen anlagt. I vest og nordvest var det et høydedrag ved Pipervika og området omkring Bislettbekken som var relativt flatt og myrlendt. Høydedraget ble forsterket med voller som strakte seg østover mot Bjørvika. I tillegg ble det anlagt vanngraver i sammenheng med vollene på de flatere strekningene. Det var kun havneområdet i øst som ble liggende åpent (Thuesen 1998: 23-25).

3.1.5 Christiania

I planene for Christiania ble det tatt hensyn til estetikk, sunnhet, brannsikkerhet, og kommunikasjon. Kongen ville ha rette, brede gater som gikk parallelle eller vinkelrette i forhold til hverandre. De brede gatene hadde flere grunner, men en viktig grunn var selvsagt hensynet til brannfare. Gatene i Christiania ble 15 meter brede, mellomrommene mellom kvartalene ble store og det ble plassert vannposter i alle gatekryss. I og med at den nye byen skulle være omgitt av voller og vanngraver, fungerte byen som en fremskutt festning. Tomtenes størrelse og kvartalenes utforming varierte. Gatene som gikk nord/sør mot slottet ble kalt *gader* og var hovedgater, gatene som gikk øst/vest fra høydedraget mot havneområdet ble kalt *stræder* og var underordnet gatene (Thuesen 1998: 16-17, 22-23, 25).

3.1.6 Befolkningen innenfor byvollene

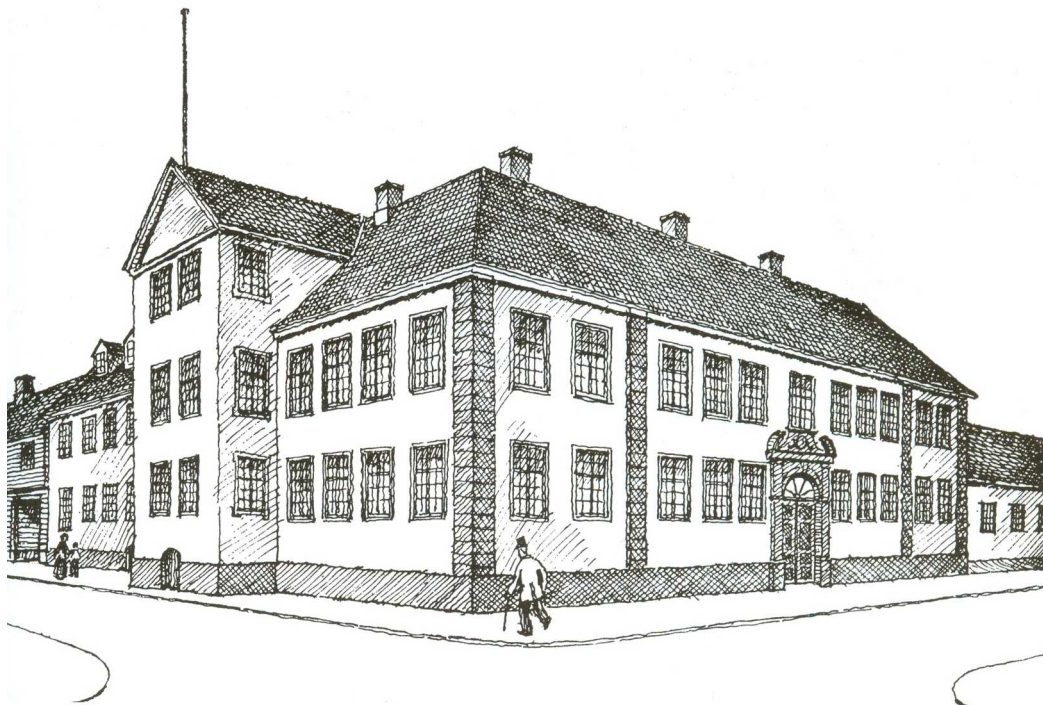
Rett før Oslo brant i 1624, var det ca 3000 mennesker som bodde i byen. De fleste flyttet til Christiania. Det kom også innflyttere til Christiania i form av bønder fra omkringliggende landdistrikter og innvandrere fra Tyskland og Danmark som gjorde at dansk og tysk kultur preget bylivet. De fleste som bosatte seg i Christiania var verken særdeles rike eller fattige. Det ble derimot et skarpt sosialt skille mellom de som bodde utenfor og de som innenfor byvollene. De som bodde innenfor byvollene fikk borgerskap og med det fulgte plikter og goder som de utenfor byvollene ikke hadde (Thuesen 1998: 110, 126, 133)

3.1.7 Befolkningen utenfor byvollene

Folk fra Oslo som ikke flyttet til Christiania bosatte seg på steder som Grønland, Sagene, Hovedtangen eller ved Akerselva, og noen få ble værende i Oslo. Vaterland som tilhørte bebyggelsen langs Akerselven, hadde vært bebodd før 1624 fordi folk som arbeidet med trelasten fra sagbrukene bodde der i stuer og fjeleboder. Folk fra Oslo som ikke maktet å bygge i den nye byen, slo seg ned her. Kongen forbød dette, med et belte uten bebyggelse mellom Christiania og Vaterland som eneste resultat. Også i Piperviken bosatte folk seg, og området ble så tidlig som i 1626 omtalt som et boligområde for fattige. Så det var stort sett småkårsfolk i forstedene, og bebyggelsen var der helt annerledes enn i Christiania. En av grunnene til at mange ikke flyttet innenfor byvollene var forbudet mot å bygge i tre, og bebyggelsen utenfor byvollene var i tre og satt opp uten noen regulering (Thuesen 1998: 14-15, 126, 134).

3.1.8 De tidlige bygårdene

Christian 4. argumenterte med brannsikkerhet for påbudet om å bygge i stein eller mur. Et eksempel på et steinhus fra Christianias tidlige tid sees på figur 7 nedenfor. Problemet var at det var mye dyrere å bygge i stein eller mur enn det var å bygge i tre. På grunn av bolignøden ble det i 1625 firt noe på dette kravet, ved at de som ikke hadde råd kunne bygge tømmerhus, men kun midlertidig. Forbudet mot trebygninger måtte flere ganger innskjerpes. Eksempelvis kom det et kongebrev med rivningsordre av alle trebygningene som hadde hopet seg opp i bakgatene, tømmerhus i to etasjer ut mot gaten fikk stå, men det skulle ikke bygges flere. Ved Christian 4.s død i 1648 var Christiania nesten helt utbygd. I 1661 var det bare seks ledige tomter og byen hadde 325 gårder (Thuesen 1998: 53-54).



Figur 7. Rådhusgaten 8 fra første halvdel av 1600-tallet (Thuesen 1998: 81).

Tomtene var så store at bygningene kunne ligge med langsiden ut mot gaten og gårdsrommene ble romslige. Rundt 1650 ble det vanlig med svalganger med overskytende tak. De store bygårdene hadde som oftest to gårdsrom, ett gårdsrom omringet av smale fløyer med gjennomgående rom slik at hele husets bredde ble fylt, og en bakgård. Bakgården var omringet av eldhus, stall og fjøs, det var vanlig å ha griser, småfe og storfe. Enkelte gårder hadde også en liten hage og en bønn, og etter hvert fikk byborgerne tilgang til løkker utenfor byen som kunne benyttes til beite for hester og kveg. Selv de rikeste brukte ofte utmurt

bindingsverk inn mot gårdsrommet, men ikke ut mot gaten. Før 1648 hadde ingen bygning mer enn to etasjer. Som oftest var det tre rom i hver etasje. Rommene kunne inkludere storstue, dagligstue og sal. Takene var bratte så eventuelle glør og gnister lettere ville falle av, og de var dekket av takstein i stedet for gress og torv som hadde vært vanlig i Oslo. Gårdenes sosiale status ble gjenspeilet i bygningenes dybde. Steinhusene var 8-9 meter dype, husene i utmurt bindingsverk var som regel 6,5-7 meter (Sæther 1981: 285, 290, Thuesen 1998: 55, 57-59, 136).

3.1.9 Håndverkernes boliger og grupper av håndverkere

Vest for Akersgaten, mellom Akershus og der Stortinget nå står, vokste det fram et håndverksstrøk. Husene her var i tømmer eller utmurt bindingsverk, og for det meste hadde husene bare en etasje. Husene i håndverksområdet brant ved bybrannen i 1686, så man vet ikke helt hvordan området har sett ut før det, men sannsynligvis har det vært ganske likt bebyggelsen etter brannen. Håndverkerne hadde sannsynligvis verksted i sine gårder og de hadde sannsynligvis sine svenner og læregutter boende hos seg. Noen grupper av håndverkere i Christiania var organisert i laug. I 1624 var det tre laug; skreddernes, gullsmedenes og skomakernes laug. I 1673 kom det til et fjerde laug; smedenes laug. I tillegg var det håndverkere som ikke var knyttet til laug, innenfor byggefaget var det murmestrer, tømmermenn og glassmestrer. Pottemakere, kannestøpere, stolmakere, blikkenslagere, dreiere, kobberslagere og bilthoggere (treskjærere) laget inventar og utstyr til hus. I tillegg var det karduanberedere som garvet geite- og saueskinn, fellberedere, vevere, knappemakere og hattemakere og våpenprodusenter, eksempelvis bøssebakere (Thuesen 1998: 58, 103-104, Sæther 1981: 37).

3.1.10 Torg

Christiania fikk et lite torg ved en utvidelse av krysset mellom gatene Raadhusgade og Raadhusstræde. Åtte fasader tilhørende prestisjebygninger vendte etter hvert ut mot torget, eksempelvis rådhuset, kirken fra 1630-tallet (Hellige Trefoldigheds kirke), skolen og den mest fornemme borgergården. Det var livlig trafikk på torget, det var markedsdager hver onsdag og lørdag, og det ble etter hvert bygget en brønn på torget. Torget fikk gapestokk og kak til kakstrykning og det var her henrettelser fant sted. Hellige Trefoldigheds kirke brant i 1686 etter at lynet slo ned i tårnet. Kirken kunne vært bygget opp igjen, men i 1697 fikk man i

stedet kirke og torg utenfor byvollene, på Stortorget. Kirken, Vår Frelsers kirke, er nå byens domkirke. Innenfor byvollene var det på denne tiden ikke en ledig tomt igjen, og det var mye bebyggelse utenfor vollene (Thuesen 1998: 30-33, 51-52).

3.1.11 Handel

Bøndene kom inn til byen med for eksempel trelast og slaktekveg. I tillegg til norske varer, kom det utenlandske varer, deriblant glass, til Christiania. Selv de mest velstående hadde sjelden mer enn 10-15 glass, men man kjøpte inn store mengder av f.eks passglass som ble knust på fester, og enkelte av krambodene hadde forholdsvis store lagerbeholdninger av forskjellige typer glass. Hva angår drikke, var hjemmebrygget øl vanlig til daglig, men det ble servert utenlandsk øl i vertshusene. Vin var vanlig for de øvre sosiale lag, rødvin var vanligst og Rhinskvinn litt mindre vanlig. I tillegg var det noe brennevin, spesielt akevitt. Utenlandske varer kom eksempelvis fra England, Holland, Tyskland, Skottland, Danmark, Spania, Rhinområdet og Sverige. Varer fra utlandet kunne, i tillegg til vin, øl og glass, være salt, bygg, rug, mel, malt, ost, fisk, murstein, jernvarer, lerret, kritt Piper, keramikk, steingods, fajanse, blyglasert leirgods, tobakk, frukt, krydder, sukker og etter hvert også kaffe og te. Det var i utgangspunktet norsk eksport av trelast og bergverksprodukter som fremmet norsk næringsliv. Utviklingen av næringslivet skapte økt kjøpekraft, og dermed økt import av utenlandske varer. På 1500- og 1600-tallet drev embetsmenn, håndverkere og bønder handel i tillegg til byborgerne, men i løpet av denne perioden forandres dette ved at de egentlige handelsborgerne økte i antall, og de fikk økt innflytelse. I stor grad kom dette av innvandrede utenlandske kjøpmenn som brakte med seg kunnskap og kapital. De presset gradvis andre grupper ut, og i 1662 fikk byborgerne monopol på handel og håndverk. Dette innebar at byborgerne kontrollerte både innenriks- og utenrikshandelen. Statens økonomiske politikk fremmet denne utviklingen. Merkantilismens teorier rådet i Europa, og man ønsket å eksportere mest mulig og importere minst mulig og slik gjøre staten rikere, og det ble derfor gitt privilegier i form av monopoler og toll-lettelser til de som kunne få mest ut av handelen. De borgerne som hadde størst kapital, var prioriterte. Bergverksdriften hadde vært kapitalkrevende hele tiden, mens skog- og sagbruk ble mer kapitalkrevende etter hvert. Dette var bakgrunnen for det som er kalt plankeadelen. På begynnelsen av 1600-tallet var handelsborgerskapet forholdsvis jevnt, på slutten av 1600-tallet var det derimot store forskjeller, fra småhandlere med en krambod til storeeksportører av trelast som hadde godseierdommer og egne sagbruk. Det var de sistnevnte som i første omgang tok opp nye

skikker og ledet an importen av utenlandske varer, møbler og bruksgjenstander. Varer og skikker spredte seg etter hvert til det øvrige borgerskap og videre til resten av befolkningen (Sæther 1981: 283-284, 286, 288-289, Thuesen 1998: 91-95, 98, 100-101, Nordeide 2003: 231).

3.1.12 Ferdsel mellom Christiania og Oslo, vannstanden og nye tomter

Veien mellom Christiania og det gamle Oslo var lang og kronglete. Vannet gikk langt inn mot Grønland og over området som nå består av kvartalene nedenfor Dronningensgate, Gunnerus' gate og Karl 12.s gate. Man måtte krysse Akerselva som var mer vannrik enn i dag og omgitt av grønne enger og orekratt. Man måtte gå over Enerhaugen til Åkeberg, og krysse Torshovbekken, Tøyen bekken og Hovinbekken (Klosterbekken) for å komme frem. En båttur over Bjørvika var enkleste vei. Ved Christianias grunnleggelse gikk vannet helt opp til det som nå er Dronningensgate. Det var langgrunt utenfor og man fylte opp deler av havnebassenget ved anleggelse av tomter og i sammenheng med etableringen av havnevirksomhet. På grunn av byvollene, var det bare mulig å utvide byen ved å fylle opp deler av havneområdet. På 1680-tallet var det mangel på tomter hvilket økte farten på byggeaktiviteten ved den nåværende Bankplassen hvor Revierstredet 5 og 7 ligger. På 1700-tallet ble byvollene revet, og byen vokste og begynte etter hvert å gro sammen med forstedene (Thuesen 1998: 15, 40, 44, Lande 2000: 106).

3.2 Revierstredet 5 og 7

3.2.1 Bebyggelse i Revierstredet 5 og 7 og i området rundt

I 1661 ble Christiania delt i fire deler som fikk navn etter himmelretningene. Søndre kvarter var det beste område i byen, og det er her Revierstredet ligger. I 1661 lå det ifølge skattemantallet 61 gårder i Søndre kvarter som var taksert til 46.780 riksdaler. I Nordre kvarter var det til sammenlikning 78 gårder som til sammen var taksert til 12.206 riksdaler. Husrekken langs Rådhusgaten og Kirkegaten er tegnet inn på Isaac van Geelkercks prospekt fra 1648 som sees på figur 6 i begynnelsen av dette kapitlet. Derimot hadde Revierstredet i følge prospektet ikke bebyggelse og Dronningensgate (Strandgaten) var nesten ubebygget. Sannsynligvis ble Rådhusgaten og Kirkegaten bebygget raskt etter byens grunnleggelse. Det finnes et par tomtebrev herfra fra 1629, og man kan datere de øvrige husene i Rådhusgaten og

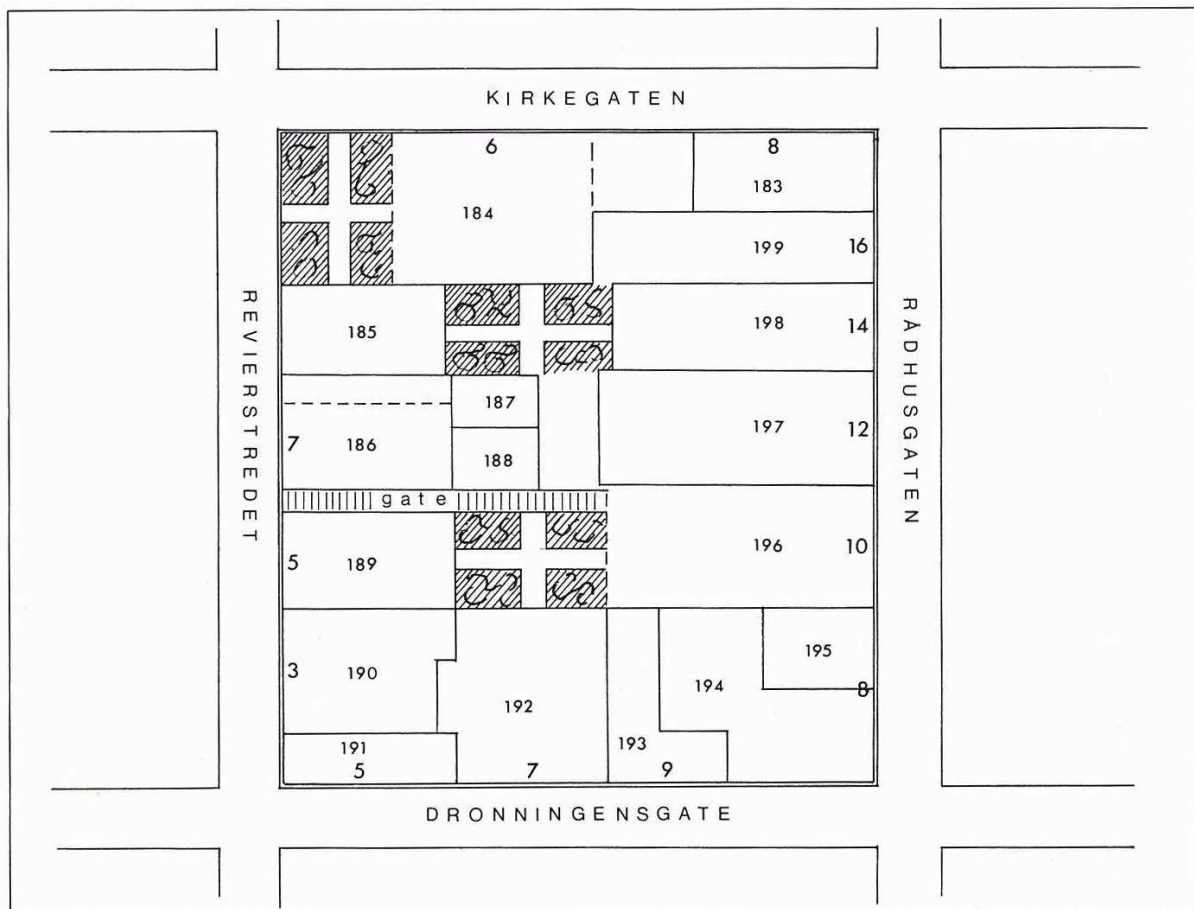
Kirkegaten til byens eldste periode ut fra bygningsmessige kriterier. Det er syv hus langs Rådhusgaten på Geelkercks prospekt. Ingen av bygningene i Revierstredet og Dronningensgate kan dateres til den eldste perioden, verken ut fra bygningsmessige kriterier eller skriftlige kilder, og dette støtter opplysningene fra Geelkercks prospekt. Ved byplanleggingen i 1624 skulle de rikeste ha store tomter nederst i byen og de mindre bemidlede skulle ha tomter lenger opp. Rådhusgaten og Kirkegaten har store tomter, noen med hager og ble sannsynligvis stukket ut ved byplanleggingen. Disse tomtene ble sannsynligvis bebodd av det øvre sjikt av borgerskapet, i hovedsak kjøpmenn (Sæther 1981:31, 34, 37, 285).

På 1680-tallet var det, som nevnt, mangel på tomter hvilket økte farten på byggeaktiviteten ved den nåværende Bankplassen hvor Revierstredet 5 og 7 ligger. Det er mulig at det var enkelte hus i Revierstredet på slutten av 1600-tallet, men ut fra skriftlige kilder kan bebyggelsen knyttes til begynnelsen av 1700-tallet. Da Revierstredet og Dronningensgate ble bygd ut på et mye senere tidspunkt enn Kirkegaten og Rådhusgaten, gikk det sannsynligvis et sosialt skille gjennom kvartalet, med Revierstredet og Dronningensgate på en side, og Rådhusgaten og Kirkegaten på den andre siden. Revierstredet ble sannsynligvis bebodd av det lavere borgerskap som håndverkere og vognmenn. Vi vet med sikkerhet at Revierstredet 7 var bebygd i 1709 på bakgrunn av pantebøker og skattemantallene. Da selges gården til Jørgen Samuelsen Fane. Det finnes et skjøte hvor det står at kjøpmann Helle Michelsen overdrar gården sin som lå mellom Søren vognmanns gård og Simon Jørgensens gård. Fra 1715 får vi via en panteobligasjon vite at Revierstredet 5 og 3 og Dronningensgate 5 er bebygd. Sannsynligvis tilhørte Revierstredet 5 Ouls Christensen i 1715 etter at han overtok gården i 1711. I 1708 brant mye av søndre og østre kvarter ned og murtvengen ble svært innskjerpet. Dette faller godt sammen med at bygningene i Revierstredet var i mur hvilket også kom frem i de skriftlige kildene. Dette gir oss den yngste mulige dateringen av glasskårene fra Revierstredet 5 og 7 i fase 2 til 1709 for Revierstredet 7 og 1715 for Revierstredet 5 (Thuesen 1998: 44, Sæther 1981: 31-34, 37, 285-286).

3.2.2 Fyllmassene i Revierstredet 5 og 7

Kvartalet med Revierstredet, Kirkegaten, Rådhusgaten og Dronningens gate ses på figur 8. Kvartalet er å finne på de eldste kjente kart over Christiania som ble kalt kongens eget Abrid

hvilket vitner om at kvartalet var planlagt ved grunnleggelsen av Christiania (Sæther 1981: 34).



Figur 8. Gatenettet rundt Revierstredet 5 og 7 tegnet etter Chr. H. Groschs oppmåling fra 1837 samt notater i Riksarkivet etter arkivar Finne Grøns (Sæther 1981: 32).

For å kunne bygge i Revierstredet 5 og 7, måtte området først fylles ut, hvilket ble gjort ved hjelp av bolverkskar med fyllmasser. Dendrokronologiske dateringer daterer bolverkskarene til ca 1670 eller siste del av 1660-tallet. Revierstredet 5 og 7 ble dermed sannsynligvis fylt ut på 1670-tallet og ikke senere enn 1680. Som nevnt var det mangel på tomter på 1680-tallet hvilket økte byggeaktiviteten i området ved den nåværende Bankplassen, og dette stemmer godt med at man fylte ut deler av området på denne tiden. Fyllmassene bestod i hovedsak av husholdningsartikler, i tillegg var det mye stein, stokker, trebiter og planker som nok også skulle stabilisere fyllmassene og kassene. Det har blitt foreslått at fyllmassene i bolverkskarene i Revierstredet 5 og 7 er søppel fra Akershus festning, Gamlebyen og det nye Christiania (Myrvoll 1981: 48, 50, Sæther 1981: 284-285, Thuesen 1998: 44). Hvis bolverkskarene hadde blitt tømret opp like etter at Christiania ble anlagt, ville man kunne

tenke seg søppel fra alle tre steder, siden man trengte mye masser hvis alle bolverkskarene som ble fylt opp i sammenheng med etableringen av Christiania ble fylt opp samtidig. Men de dendrokronologiske dateringene viser at dette ikke er tilfellet (Sæther 1981: 284). I tillegg ble Gamlebyen etter fraflyttingen i stor grad benyttet som beitemark, og var sannsynligvis ganske gjengrodd på 1670-tallet (Tina Wiberg muntl.kom.). Med tanke på at veien mellom Gamlebyen og Christiania, som nevnt, var så kronglete, at Gamlebyen sannsynligvis i stor grad var gjengrodd og at Christiania hadde vært bebygd i mange år da Revierstredet 5 og 7 ble fylt ut, ser jeg det som mest sannsynlig at fyllmassene i sin helhet kommer fra den omkringliggende bebyggelsen i Christiania. Som nevnt, var området Revierstredet ligger i det beste i byen, og siden tomtene som var bebygd da fase 3 og 2 ble dannet var av de største og beste, vil jeg hevde at fyllmassene dermed kan knyttes til det øvre sjikt av Christianias borgerskap. Dette diskuteres videre i avsnittet nedenfor

3.2.3 Revierstredet 5 og 7s fase 3 og fase 2

Revierstredet 5 og 7s fase 3, datert fra ca 1625-1680, er den eldste fasen og består av bolverkskar med fyllmasse. Det bolverkskar betegner er noe som har vært brukt for å fylle ut for eksempel havnebassenger og vann. Man har laget trekasser av tømmerstokker, med eller uten bunn; opptømrete bokser med plankegulv, åpne celler som var fast opptømret eller et nettverk av løst opplagte tømmerstokker. Man har benyttet seg av materialer som var lett tilgjengelige og i konstruksjonene i Revierstredet var det både nyhugget tømmer og gammelt bygningstømmer. Kassene ble fylt med fyllmasser av forskjellig art. Kasser med bunn har gjerne blitt fylt opp på forhånd og så plassert på ønsket sted, dette kunne benyttes der det var forholdsvis dypt vann. På litt grunnere steder kunne man sannsynligvis plassere kassene først og fylle dem opp siden. Hvis man benyttet seg av det løse nettverket av tømmerstokker, kunne man der det var grunt bygge konstruksjonene oppå isen slik at de ville synke på plass når isen smeltet. Man benyttet seg også av ting som var lett tilgjengelige som fyllmasser, for eksempel kan jordmassene brukt som fyll bære preg av å være fra rene søppelfyllinger. De arkeologiske undersøkelsene av Revierstredet 5 og 7 viser løst opptømrede kasser uten bunn og sees på figur 9. Tømmerstokkene var kraftige og lå i et rutenett med stokker som lå nord-sør og øst-vest. Stokkene lå i flere lag over hverandre (Myrvoll 1981: 42-43, 46, 47-48).



Figur 9. Bolverkskarene i Revierstredet 5 under utgravningen i 1977 (Schia 1981: 9).

I Revierstredet 5 er fyllmassene i fase 3 fordelt på tre konstruksjoner. Konstruksjonene ble ikke fullstendig avdekt. Totalt 56 kasser fra Revierstredet 5 ble gravd ut. Størrelsen på bolverkskarene var 1,5 x 1,5 m/ca 2 m x 1,5 m store. I Revierstredet 7 er fyllmassene i fase 3

fordelt på to konstruksjoner. Konstruksjonene ble ikke fullstendig avdekt. Totalt tolv bolverkskar ble gravd ut i Revierstredet 7. Størrelsen på bolverkskarene var ca 1 m x 2 m store/ca 1,5 x 1,8 m store (Myrvoll 1981: 42-43, 46, 48).

I Revierstredet 5 og 7 har det holdt med 5 lag stokker i bolverkskarene for å fylle ut området, og man kan derfor anta at området har vært under ganske grunt vann. De nederste stakkene er delvis dekket av undergrunnsmasse og indikerer at området i hvert fall delvis var under vann. De to første lagene har trolig blitt lagt ut først og de rakk sannsynligvis opp til vannflaten, og de 3 resterende lagenes hensikt var trolig stabilisering av grunnen og planering av området (Myrvoll 1981: 48).

Fase 3s datering til ca 1625-1680 baseres i stor grad på krittpipe og myntene. I tillegg har man dendrokronologisk datert fellingsår for det yngste tømmeret i bolverkskarene som tilhører fase 3 til ca 1670 eller slutten av 1660-tallet. Bolverkskarene har sannsynligvis blitt oppført på 1670-tallet og gjenfylt før 1680. Materialet i fase tre tilhører i hovedsak siste halvdel av 1600-tallet. Krittpipe representerer en 50-60-års periode hvor det yngste materialet er fra perioden mellom 1660 og 1680. Det eldste blyglasserte leirgodset er fra tidlig 1600-tall, men det meste er fra midten av 1600-tallet og noe senere. Fajansen kan trolig kun dateres til siste halvdel av 1600-tallet. Det er kar fra begynnelsen av 1600-tallet blant steingodset, men det store antallet Westerwaldskår med blå dekor gir en datering til siste fjerdedel av 1600-tallet. Glassmaterialet fra fase 3 er datert til 1600-tallet (Myrvoll 1981: 50, Wiberg 1981: 176, Sæther 1981: 284).

Det ser ikke ut til å ha vært noe særlig tid mellom etableringen av bolverkskarene og tildekningen av disse, siden stakk- og plankedekket de fleste steder ligger rett over og delvis innfiltret i bolverkskonstruksjonene. Dette betyr at massene i bolverkskarene er fra plasseringen av disse og strekker seg ikke tidsmessig utover dette. Fyllmassene i bolverkskarene, som i hovedsak består av husholdningsartikler, har blitt tolket som søppel hentet fra andre steder i byen, for eksempel det nyetablerte Christiania, Akershus festning og Gamlebyen (Myrvoll 1981: 48, 50, Sæther 1981: 284). Som tidligere nevnt mener jeg det er lite sannsynlig at noe av søppelet er fra Gamlebyen, siden bolverkskassene er dendrokronologisk datert til ca 1670 eller siste del av 1660-tallet og var gjenfylt før 1680 (Sæther 1981: 284). Jeg mener at materialet bør knyttes til den omkringliggende bebyggelsen og med dette det øvre sjikt av Christianias borgerskap.

Fase 2, datert fra ca 1680-1730, betegner laget som var over bolverkskarene. Tildekkingen av bolverkskonstruksjonene var gjort på forskjellig vis med stokker, planker og kompakt leire. Over dette dekket var det et tykt lag bestående av brun humus med treflis og innslag av sand uten rester etter bebyggelse. Området har sannsynligvis ligget ubebygd i en periode og humuslaget er et resultat av dette. Det nevnte planke-, stukk- og leiredekket og jordlaget er betegnet som fase 2 (Myrvoll 1981:43, 45, 47- 48, 50).

Fase 2 må være påbegynt rett etter fase tre, siden fasene har gjenstander fra samme periode. Avslutningen av fase 2 er tolket til en gang mellom 1710 og 1730 blant annet på bakgrunn av krittpipe. I tillegg er det innslag av europeisk porselen hvilket betyr en datering etter 1710, og i fasens øverste lag var det et glasskår med Fredrik 4s monogram som dateres til mellom 1700 og 1730. Glassmaterialet fra fase 2 kan ikke dateres mer nøyaktig enn fra 1600-tallet til midten av 1700-tallet. En del av massene i fase 2 er trolig den samme fyllmassen som i bolverkskarene, men det er i tillegg gjenstander deponert over tid frem til ca 1730. Skillet mellom fase 2 og 1 er noe uklart, det er en del yngre innslag i fase 2 som kan være kommet ned fra fase 1. Det er heller ikke sikkert at fase 2 er avsluttet på samme tid i Revierstredet 5 og 7. Ut fra skriftlige kilder vet vi som nevnt at Revierstredet 7 var bebygd i 1709, i følge pantebøker og skattemantall var gården i Revierstredet 7 ferdig bygd i 1709, da en Helle Michelsen solgte den til en Jørgen Samuelsen Fane. Sannsynligvis var Revierstredet 5 bebygd i 1715, da ble tre gårder nevnt i en panteobligasjon, og en av dem er sannsynligvis Revierstredet 5. Vi må da konkludere med at fase 2 ble avsluttet senest i 1709 i Revierstredet 7, og senest i 1715 i Revierstredet 5, men at det er enkelte innslag av gjenstander som kan være fra så sent som 1730 i fase 2 fordi overgangen mellom fase 2 og fase 1 var uklar og enkelte gjenstander som kan være kommet ned fra fase 1 (Sæther 1981: 31-32, 284- 285).

Tomtene Revierstredet 5 og 7 har ingen egentlig forbindelse i fase 3. Skjøtene mellom konstruksjonene i fase 3 på de to tomtene passere ikke sammen. Fordi det til tross for dette er en del likhetstrekk mellom bolverkskonstruksjonene er det sannsynlig at området ble utfylt samtidig. Stratigrafien i bolverkskonstruksjonene har likheter, plankedekkenes (fase 2) utstrekning på begge tomtene faller sammen da det i nordre del av feltet, både i nr 5 og 7, er et uregelmessig plankedekke som så går over til mindre tømmerstokker hvis utstrekning på begge tomter stemmer overens, i tillegg kommer et hardt leirelag i den sørlige delen av en konstruksjon i Revierstredet 5 og en konstruksjon i Revierstredet 7. Stokkene i bolverkskarene er lagt parallelt med og vinkelrett på gaten, hvilket kan tyde på at gaten og

bolverket er planlagt samtidig. Plankedekket som ligger oppå bolverkskassene må ha blitt lagt ned rett etter at bolverkskarene var ferdige, fordi plankene og stokkene i dette dekket ligger rett over og til dels innfiltret i bolverkskonstruksjonene som nevnt tidligere (Myrvoll 1981: 48).

Fase 3 og fase 2 er som vist over et resultat av to forholdsvis samlede aktiviteter eller prosesser. Fyllmassene i fase 3, som er den eldste fasen, er søppel sekundært dumpet i bolverkskarene på samme tid. Bolverkskarene ble, som nevnt, dekt til rette etter at de ble etablert og gjenfylt før 1680. På bakgrunn av denne dateringen mener jeg fyllmassene må kunne knyttes til den omkringliggende bebyggelsen og med dette det øvre sjikt av Christianias borgerskap. Massene fra fase 2 er trolig søppel fra de omkringliggende hus og er deponert over en periode. Selv om deponeringen av masser i fase 2 har foregått over et lengre tidsrom, ser jeg det som én samlet prosess fordi det er samme type aktivitet hele tiden. Jeg mener at søppelet i fase 2 må knyttes til den allerede eksisterende bebyggelsen i området rundt Revierstredet 5 og 7. Både fase 3 og fase 2 kan dermed etter min mening knyttes til det øvre sjiktet av Christianias borgerskap. En sammenligning mellom fase 3 og 2 vil kunne si noe om forandring over tid blant borgerskapet.

3.3 Oppsummering

Hensikten med dette kapitlet var å knytte glassmaterialet fra Revierstredet 5 og 7 til et bestemt sosialt sjikt og å gi et bilde av hvordan byen disse menneskene levde i var. I dette kapitlet har jeg gitt et innblikk i det tidlige Christiania og tomtene Revierstredet 5 og 7s plass i denne byen. Jeg har beskrevet Christianias grunnleggelse og jeg har beskrevet hvordan byen ble delt inn i forskjellige områder og at Revierstredet lå i det beste området. Jeg har hevdet at søppeldeponeringene som danner fase 3 (1625-1680) og fase 2 (1670-1730) må kunne knyttes til menneskene som bodde i området rundt Revierstredet. Jeg har argumentert for at det trolig var det øvre sjikt av borgerskapet, i hovedsak handelsborgere, som bodde på tomtene som var bebygd da man fylte ut Revierstredet 5 og 7 med bolverkskar og da søppeldeponeringen over bolverkskarene ble dannet i de tiår disse to tomtene lå åpne. Jeg har hevdet at både søppeldeponeringene i bolverkskarene (fase 3) og over bolverkskarene (fase 2) er søppel fra de omkringliggende hushold hvilket vil si at jeg mener at drikkeglassene i materialet fra Revierstredet 5 og 7 har tilhørt Christianias borgerskaps øverste sjikt.

KAPITTEL 4 ERKEBISPEGÅRDEN/KONGSGÅRDEN



Figur 10. Nidarosdomen, østhuset og vesthuset. Akvarell av H. K. Stabell 1914. Foto NDR. Bildet er redigert (Lysaker 1997, omslag).

I dette kapitlet vil jeg beskrive noen historiske trekk ved Erkebispegårdens overgang til Kongsgård. Videre vil jeg forklare lensherrenes og stiftamtmennenes rolle i samfunnet. Dette gjør jeg for å sette Kongsgården, lensherrene og stiftamtmennene inn i en større sammenheng og for å forklare hvilket sosialt sjikt lensherrene og stiftamtmennene tilhørte. Jeg vil forklare hvilke typer aktiviteter som har forårsaket deponeringene og spredningen av glasskårene i Kongsgårdens periode 8 og 9. Jeg kommer til å gå inn på enkelte elementer ved noen av Kongsgårdens bygninger og noe av den byggeaktiviteten som foregikk under enkelte av lensherrene. Dette ønsker jeg å gjøre fordi noen av bygningene ble gjenfunnet arkeologisk, og da er det spesielt interessant at en mulig lensherreresidens ble gjenfunnet i periode 8, og *Herrehuset* som man vet var lensherreresidens ble gjenfunnet i periode 9 (Petersén 2000: 143, Nordeide 2003: 240-241, 253). Dette kommer jeg til å bruke som del av min argumentasjon for å knytte glassmaterialet fra Kongsgården til adelen. Det er vanskelig å knytte strukturer fra utgravningen til bestemte lensherrer og stiftamtmenn med et par unntak, og jeg har heller ikke forsøkt et slikt kunststykke. Jeg forsøker altså ikke å knytte noe av materialet opp til enkeltpersoner, men jeg ønsker å gi et generelt bilde av periode 8 og 9 i Kongsgården. Lensherrene og stiftamtmennene beskrives for å sette glassmaterialet inn i en sosial setting. Jeg beskriver hver lensherre og stiftamtmann for seg for å gi et bilde av hvem lensherrene og stiftamtmennene var, og hvordan deres liv ved Kongsgården artet seg. Jeg synes i tillegg at det er interessant å vise hvem som kan ha brukt drikkeglassene. Hensikten med kapitlet er å

sette Kongsgården inn i en større sammenheng og å argumentere for at glassmaterialet fra Kongsgården kan knyttes til adelen.

4.1 Erkebispegården og Erkebiskopene

Erkesetet i Trondheim ble opprettet i 1152/53. Fra 1449 var Erkebispegården ikke bare et sentrum for kirkelig administrasjon, men også et sentrum for regionens verdslige administrasjon. Dette var et resultat av at Kong Christian 1. fjernet høvedsmannen i Trondheim og overførte dennes arbeidsoppgaver til erkebiskopen. På denne måten ble blant annet skatteinnkreving og overvåking av rettsapparatet del av Erkebiskopens arbeidsoppgaver (Nordeide 2003: 18-19).

Erkebiskopen var alltid del av det politiske spillet og i tiden frem mot reformasjonen var det rivninger innad i Kalmarunionen og konflikter mellom konge og kirke. Som følge av konfliktene ble Erkebispegården brent i 1532. På det tidspunktet var det Olav Engelbrektsson som var Erkebiskop. Norge ble underlagt den danske krone i 1536. Olav Engelbrektsson flyktet fra landet i april 1537 (Nordeide 2003: 19, 217-218, 224).

4.2 Fra Erkebispegård til Kongsgård og sete for lensherrene

Den formelle styringen av Norge foregikk etter reformasjonen fra København. Norge ble inndelt i len og lensherrene som var kongens representanter stod for den regionale danske administrasjonen. Lensherrene var øverste militære og sivile myndighet i sine len og var således kongens viktigste styringsorgan i distriktene. I tillegg kom superintendentene som etter hvert også ble kalt biskoper. Superintendentene hadde tilsyn med prestenes virksomhet, menighetens åndelige ve og vel og skolevesenet. De sørget for presteutdanning, tilsatte lærere og forkynnet evangeliet for menigheten. Superintendentene fikk gradvis en økende betydning på bekostning av lensherren (Nordeide 2003: 230, 232, 234).

Olav Engelbrektsson hadde i tiden før reformasjonen fått bygget et befestet slott på Steinvikholmen. Steinvikholmen ligger sjøveis 24 km nordøst for Trondheim og er en liten holme i Åsenfjorden. Det var her lensherrene holdt til i de første 20 år etter reformasjonen, og

lenet het i den perioden Steinvikholm len. Det var ikke før i 1556 at Erkebispegården ble residens og administrasjons lokale for lensherrene. Det var lensherre Evert Bild som fikk tillatelse av kongen til å flytte til Erkebispegården i Trondheim. Fra 1556-1660 var Erkebispegården kongsgård og sete for lensherrene som alle var adelsmenn. Erkebispegården ble etter hvert kalt Kongsgården (Nordeide 2003: 19, 218-219, 230-231, Lysaker 1997: 8).

4.3 Lensherrene

Fra Kongsgården ble Trondheim len administrert, Romsdals len ble administrert derfra i lange perioder og fram til 1645 også Jämtland og Härjedalen. Trondheim len var et av de største lenene i Norge. Rundt 1630 var lenet inndelt i ti fogderier. I hvert fogderi var fogden lensherrens forlengede arm. I tillegg var det private godseiere med varierende myndighet (Lysaker 1997:8, Nordeide 2003: 232).

Lensherrene var, som nevnt, alle adelsmenn. Stort sett var de danske adelsmenn fra det ypperste adelssjikt som militært hadde gjort seg fordelaktig bemerket. De var for det meste unge menn med store jordegods og herregårder i Danmark. Gjennomsnittlig satt de bare i åtte år som lensherrer, men oppholdet i Trondheim var ettertraktet fordi det var innbringende. Lensherrene sto høyt over alle typer embets- og ombudsmenn siden de var kongens personlige representanter i distriktene. Lensherrene hadde mulighet til å importere utenlandske kostbarheter. Generelt vitner funnene fra Kongsgården om at lensherrene benyttet ressurser på seg selv og en livsnysterlivsstil med forbilder fra det danske aristokrati, spesielt fra Kongen og hans hoff. Det var naturlig for lensherrene å ta med seg familiene sine, og kvinner fikk mer innpass i Kongsgården enn tidligere. Blant annet innføringen av kvinnesfærer som fruerstuer vitner om dette. Fruerstuer var egne rom for kvinner (Lysaker 1997:8, Nordeide 2003: 232, 235, 257, 326).

4.4 Lensherrens oppgaver

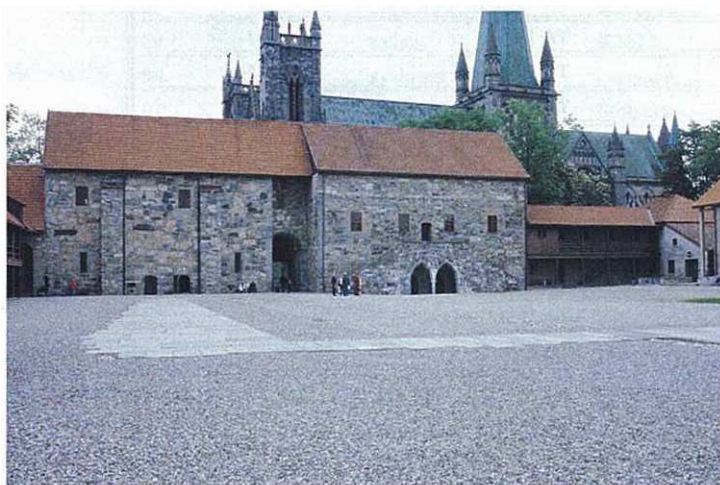
Kongsgården fungerte som lensherreresidens og administrasjonslokale. Lensherren skulle drive inn kongens skatter og avgifter fra skattepliktige bønder og kronens leilendinger og sende den riktige andelen til København. Lensherren eller hans slottsskriver omsatte det som kom inn av naturalia til gangbar mynt. Det som kom inn av naturalia var for eksempel smør,

tørrfisk, sild, laks, saltfisk, selspekk, skinn av husdyr, mel og korn. Lensherren drev avlsgård og jordbruk, både på Tautra, Kalvskinnet og Elgseter, noe som i tillegg omfattet Øya, Vollan, Gløshaugen og Singsaker. Driften av avlsgårdene var basert på pliktarbeid fra områdets kronbønder og ble bestyrt av ladegårdsfogden. Avlsgårdsdrift var vanlig for danske herregårder, på den måten produserte man naturalia til den daglige driften. Kalvskinnet og Elgseter ble drevet fra Kongsgården og driftbygningene stod i borggården innenfor ringmuren (Lysaker 1997:8-10, Nordeide 2003: 232, 236, 241).

4.5 Lensherrens residens

Kongsgården fungerte som et befestet borganlegg fordi den var omgitt av en solid ringmur. Den første lensherreresidensen var i følge skriftlige kilder et stort herskabelig hus i to etasjer øst i borggården. Huset er beskrevet som en tømmerbygning med et utbygd karnapp mot borggården og svaler. Huset skal ha blitt revet i 1639 for å gjøre plass til den nye lensherreresidensen, det såkalte *Herrehuset* (hus 19 på figur 16 på side 41). I utgravningsområdet har man identifisert huset som ble revet i forkant av byggingen av *Herrehuset* (hus 11 på figur 15 på side 40), men dateringen av dette huset er ca 1590-1640. Hvis hus 11 var lensherrebolig, må det ha vært enda en lensherrebolig før denne igjen. (Petersén 2000: 143, Nordeide 2003: 239-241, 253).

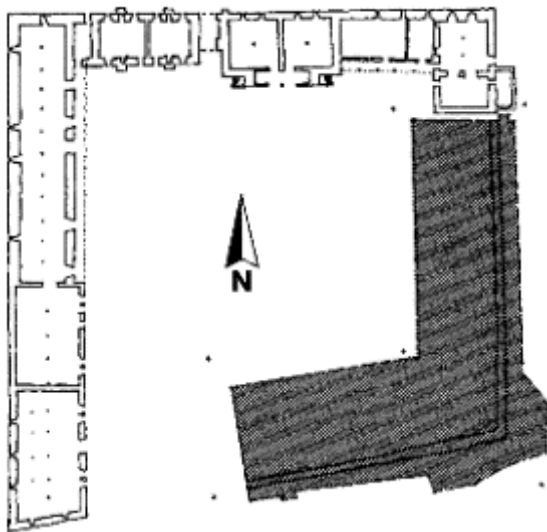
Tidligere gikk man ut fra at Nordfløyen med de to husene Østhuset og Vesthuset som sees på figur nr 11 nedenfor ble satt i stand som bolig for lensherrene umiddelbart (Lysaker 1997: 6).



Figur 11. Nordfløyen bestående av Vesthuset og Østhuset med hovedporten i midten. Foto Riksantikvaren (Nordeide 2003: 376).

Dette medfører ikke riktighet, Nordfløyen ble ikke satt i stand slik at den kunne benyttes som bolig før 1614-1616 da lensherre Claus Daa fikk dette gjort. Fra da av ble også Østhuset og Vesthuset brukt som del av residensen og til representasjon i tillegg til lensherreresidensen *Herrehuset* og dets forgjenger. (Lysaker 1997: 6-7, Nordeide 2003: 239-241, 253).

Lensherrene både residerte og hadde sitt daglige virke i Kongsgården. Det var mange forskjellige aktiviteter og strukturer som ble arkeologisk identifisert i utgravningsområdet. Figur 12 nedenfor viser Kongsgården hvor det grå feltet markerer utgravningsområdet. Ved utgravningen ble stratigrafien inndelt i konstruksjonslag, brukslag, avfallslag og destruksjonslag. Man grupperte stratigrafien etter konstruksjon, bruk og ødeleggelse av bygninger (Saunders 2000: 20-22). Figur 13 nedenfor viser Kongsgården under utgravningen og figur 14 nedenfor viser Kongsgården sommeren 2008.



Figur 12. Oversikt over Kongsgården i moderne tid. Det grå feltet er utgravningsområdet (Nordeide 2003: 14).



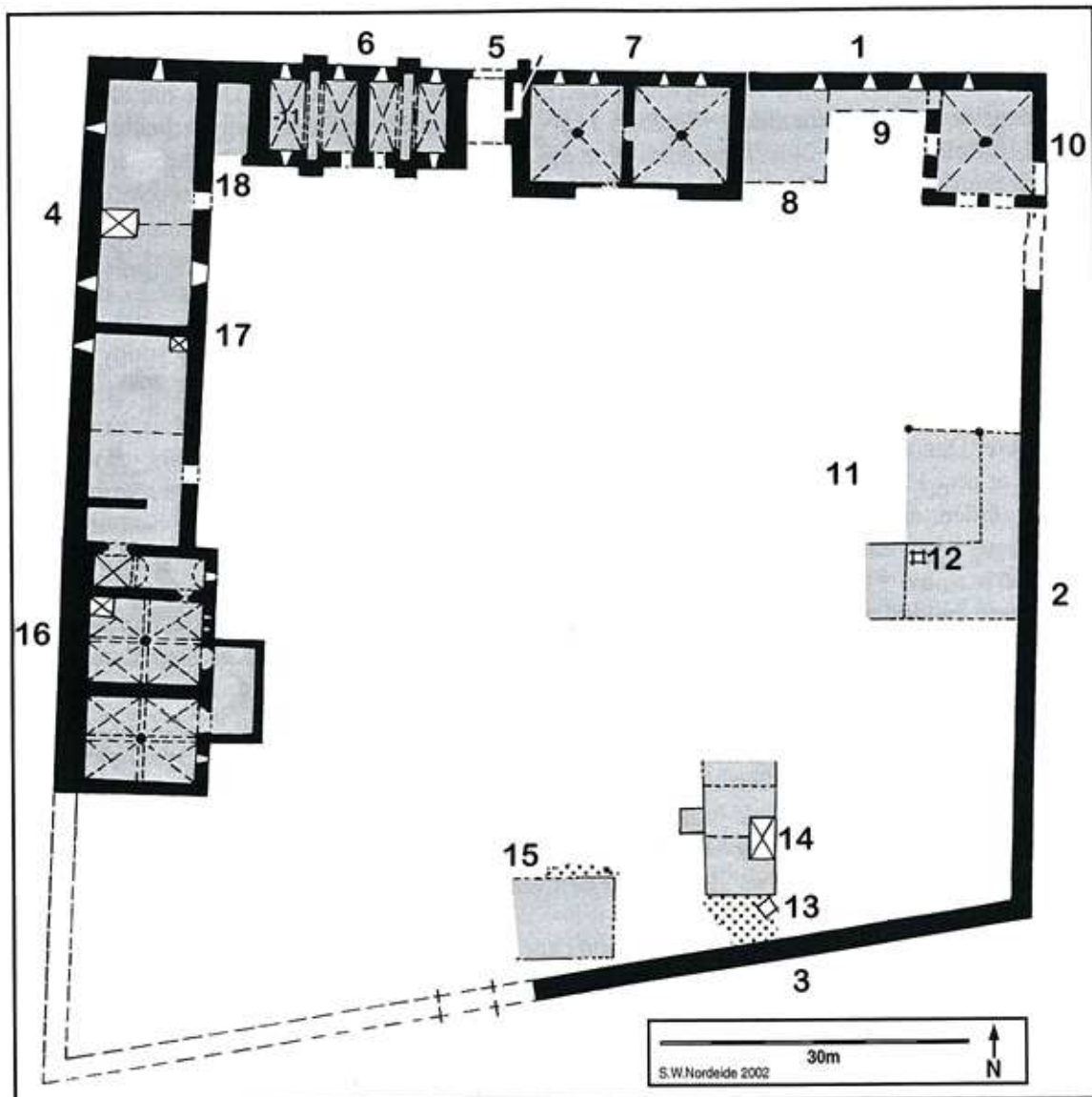
Figur 13. Kongsgården sett mot sørvest med utgravningsområdet til venstre. Sett fra Nidarosdomen. Foto Riksantikvaren (Nordeide 2003: 376).



Figur 14. Kongsgården sett mot sørvest sommeren 2008. Sett fra Nidarosdomen (forfatterens bilde).

Inndelingen i perioder er gjort ved at forandringer som strekker seg over hele feltet markerer overgangen mellom forskjellige perioder. Periode 8 og 9 skiller seg ikke fra hverandre i større grad, og det var for det meste den samme type prosesser som dannet begge periodene (Saunders 2000: 35, Nordeide 2003: 20, Petersén 2000:134-161). Siden periode 8 og 9 begge er et resultat av bruk og omorganisering av området over tid, er således også spredningen av glasskår i Kongsgården i periode 8 og 9 et resultat av bruk og omorganisering av området over tid.

På figur 15 nedenfor ser man en oversikt over bygninger og andre strukturer i Kongsgården ved slutten av periode 8.

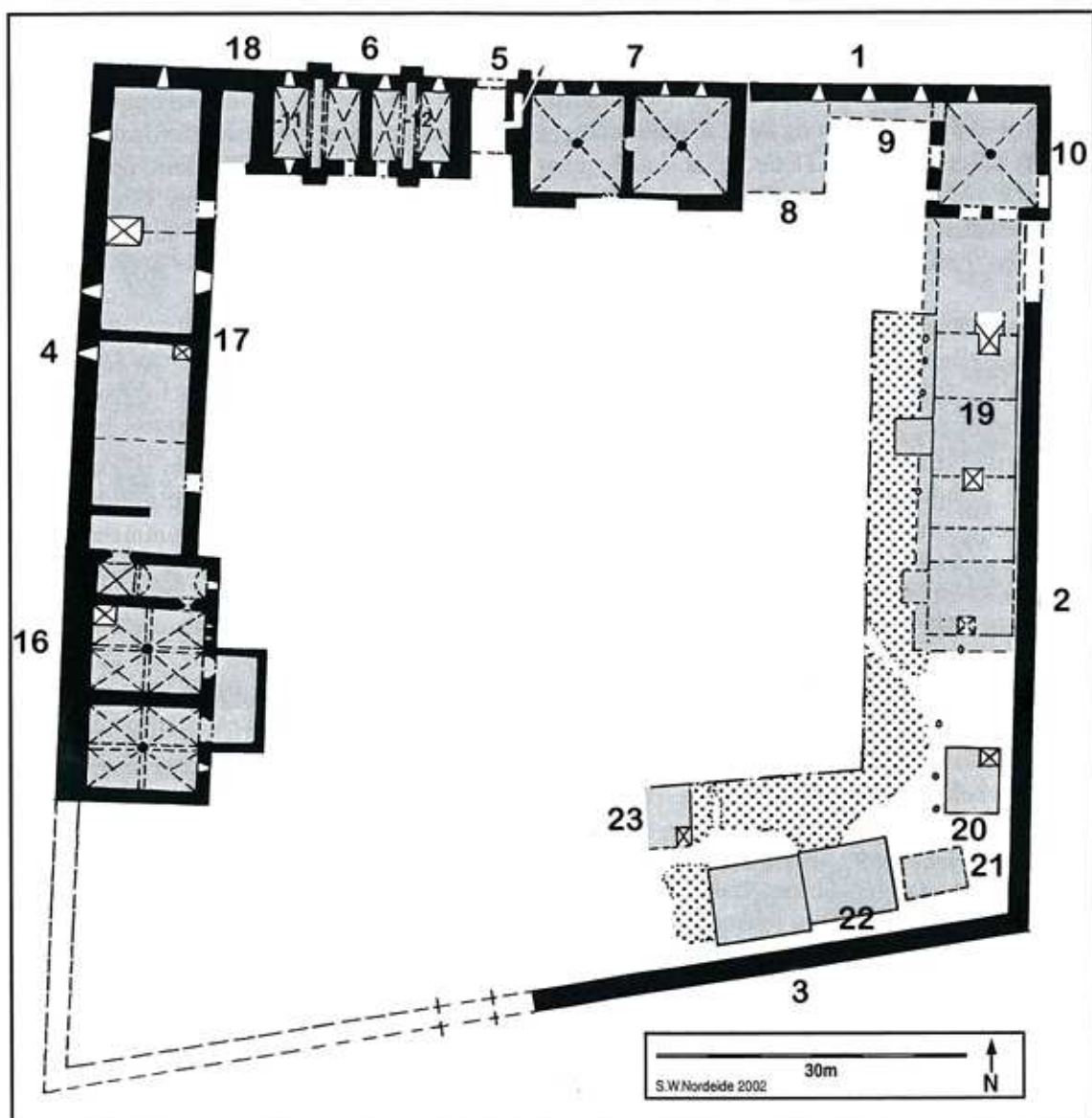


Figur 15. Bygninger og andre strukturer i Kongsgården i siste del av periode 8. Bildet er redigert (Nordeide 2003: 244).

Nummer **1**, **2**, **3** og **4** viser nordre, vestre, søndre og østre ringmur, nummer **5** er hovedporten mot Nidarosdomen med tårnrommet over. Nordfløyen består av bygning **6** og bygning **7**. Bygning **6** er kjent som Vesthuset, bygning **7** er kjent som Østhuset eller den gamle hallbygning. Bygning **8** er et stolpehus trolig bygget av lensherre Jens Juel, nummer **9** er en svalgang, nummer **10** var opprinnelig et hjørnekastell men huset periodevis et kjøkken under lensherrene. Nummer **18** var et trapperom. I det utgravde området er hus **11** identifisert som en bolig som kan ha vært brukt som lensherreresidens. Konstruksjon **12** var en brønn eller

latrine og ble integrert i bygning **11**. Struktur **13** var en brønn. Bygning **14** var trolig et bolighus, og bygning **15** har vært et hus med ildsted uten at man kan være sikker på husets funksjon. Bygning nummer **16** var en hallbygning som i hvert fall i deler av periode 8 ble brukt som kornlåve. Bygning **17** huset mange rom som i 1590 inkluderte en borgstue og skrivestue, lagerrom for naturaliaprodukter og et kjøkken tidlig i periode 8 (Nordeide 2003: 110, 115, 122, 163, 165-166, 169, 178, 239, 241- 244).

I periode 9 er det noen forskjeller fra periode 8 i utgravningsområdet som vist på figur 16 nedenfor.



Figur 16. Bygninger og andre strukturer i Kongsgården i første del av periode 9. Bildet er redigert (Nordeide 2003: 245).

Periode 9 er datert fra 1640 til 1672, definert av oppføring og siden riving av lensherreboligen kjent som *Herrehuset (hus 19)* nord i utgravningsområdet. Begge disse aktivitetene er også dokumentert i skriftlige kilder fra perioden. Bygning **20** var et trehus, utenfor dette sees noen stolpehull fra et mulig gjerde eller en innhegning, bygning **21s** funksjon er ikke kjent, bygning **22** var trolig et fjøs og bygning **23** var trolig et bolighus. Feltet med svarte prikker var et brusteinsområde (Petersén 2000: 145, Nordeide 2003: 246, 248, 254, Lysaker 21).

De fleste lensherrene i periode 8 (ca 1590-1640) gjorde forandringer eller satte opp nye bygninger, og periode 8 var, som nevnt, den mest aktive under Lensherrene. I begynnelsen av perioden ble sannsynligvis flere av de gamle steinbygningene tatt i bruk igjen, og det ble reist flere nye bygninger. I periode 8 er det funnet glasskår i sammenheng med spor etter en rekke aktiviteter eller rester etter strukturer. Det er funnet skår i sammenheng med en gjenfylling, et gjerde, et brusteinsområde, en mulig kjøkkenhage, bruksavfall, avfallshauger, planering av områder, bygging av tre bygninger, deriblant bygning 11 på figur 15 som kan ha vært lensherrebolig, et annet bolighus og et skur eller uthus og bygging og forandring av to bygninger som kan ha vært bolighus. I periode 9 (1640-1672) er det også funnet glasskår i sammenheng med spor etter en rekke aktiviteter og strukturer. Det er funnet glasskår av drikkeglass i sammenheng med byggingen av en bygning som kan ha vært bolig for tjenere, bygging, bruk og forandring av en stall, bygging og forandring av lensherreboligen kalt *Herrehuset* (hus 19 på figur 16), bygging av en steinlagt gårds plass, og i sammenheng med to andre gårds plasser, et brusteinsområde, konstruksjonsavfall og en mulig gangvei, planering og i avfall og søppelhauger (Olsson 2000: 208, Petersén 2000: 133-137, 140, 143, 145-146, 148-151, 156, 159, Nordeide 2003: 239-241, 246-248, Anna Petersén muntl.kom., NIKUS gjenstandsdatabase fra utgravningen i Erkebisppegården, Petersén in prep., Petersén 2000: 140, 156, McLees 1998: 90-98, 129-141, 176-186, 195, Petersén 1997: 93-103, Saunders 1998: 159-182, Saunders 1997: 117-132, Petersén og Olsson 1998: 232-254, McLees 1998: 175-191).

Kongsgården var et sosialt differensiert hushold og det var mange andre enn Lensherrene og senere stiftamtmenne og deres familier som hadde tilhold i Kongsgården, som for eksempel slottskriveren, tjenestefolk og soldater, men glassene bør sannsynligvis knyttes til Lensherrene og stiftamtmenne's bord. Glassene var trolig del av Kongsgårdens husholdning på samme vis som kokekar og annet utstyr, og tilhørte ikke lensherrene eller stiftamtmenne

personlig (Anna Petersén muntl.kom). Drikkeglass ble for en stor del forbundet med velstand, og det samme gjorde vin som ble importert. Mange av skårene i glassmaterialet fra Kongsgården er fra kostbare drikkeglass og fra glass som ble brukt til vin. I tillegg er det svært interessant at en mulig lensherreresidens ble gjenfunnet i periode 8, og at det såkalte *Herrehuset* som man vet var lensherreresidens ble gjenfunnet i periode 9. Nordfløyen ligger også rett ved utgravningsområdet (Petersén 2000: 143, Nordeide 2003: 236, 240-241, 253, Thuesen 1998: 94, Wiberg 1981: 171). Dette betyr at en del av skårene ble deponert i området hvor lensherrene og stiftamtne hadde tilhold, og hvor drikkeglassene kan ha blitt brukt. Man kan da tenke seg at mye av avfallet i utgravningsområdet kan knyttes til lensherreresidensene. Det er på bakgrunn av dette at jeg knytter glassmaterialet fra Kongsgården til adelen.

4.6 Lensherresystemet avskaffes

Lensherresystemet ble formelt avskaffet i 1660 og man fikk stiftamtne i stedet for lensherre. Denne administrative forandringen kan ikke spores i det arkeologiske materialet fra Kongsgården, det er ingen identifiserbar avgrensning fra 1660. Rivningen av *Herrehuset* (hus 19 på figur 16 ovenfor) i 1672 kan derimot identifiseres i stratigrafien og er derfor benyttet som avslutning på periode 9 (Petersén 2000: 158, Nordeide 2003: 230, 246).

Stiftamtne var som lensherren kongens øverste representant, men i motsetning til lensherrene, skulle stiftamtne være en fastlønnet embetsmann. Kongsgården ble beholdt som bolig for kongens øverste representant, men deler av Kongsgården ble benyttet som militært magasin, en utvikling som allerede hadde satt i gang før lensherretidens slutt (Lysaker 1997: 28).

4.7 Lensherrene i periode 8 (1590-1640)

4.7.1 Ludvig Munk til Nørlund, lensherre 1571-1577 og 1589-1596

Ludvig Munk til Nørlund var lensherre fra 1571-1577 og igjen fra 1589-1596. Ved periode 8s begynnelse i 1590 var han således inne i sin andre periode som lensherre. Ludvig Munk fikk utført byggearbeider på Kongsgården. Mye av arbeidet ble foretatt av bønder, hele 418

dagsverk med pliktarbeid for bønder er registrert, og en del materiale kom til i form av pliktleveranser (Lysaker 1997: 13-14, 34, Olsson 2000: 208-209, Nordeide 2003: 239).

Ludvig Munk står som en av de verste i tiden med dansk lensstyre på 1500-tallet. Han utbyttet bøndene hensynsløst. Han hadde fangehull og torturkammer i tårnrommet over porten. I Munks første periode dro en bondedeputasjon for å klage til kongen i Danmark. Munk slo hardt ned på dette og fikk lederne for bøndene fanget, dømt til døden og henrettet. Dette ble senere erklært som en ulovlig dom, men dommerne ble holdt ansvarlige for justismordet og ikke Munk. I 1577 ble Munk forfremmet til høvedsmann på Akershus og stattholder i Norge. I 1589 var han tilbake i Trondheim, nok en gang som lensherre. I samme år giftet han seg med den 35 år yngre, og bare 17 år gamle, Ellen Marsvin. Deres datter Kristen giftet seg med kong Christian 4. I 1591 ble lensherrenes inntektsforhold i de norske lenene gransket, sannsynligvis fordi lensadelen i Danmark var misfornøyd med det de mente var for gunstige vilkår for kollegene i Norge. For Trondheims len ble resultatet en økning i den årlige avgiften lensherren betalte fra 4000 til 5373 daler. Dette fikk ingen følger for Ludvig Munk fordi han simpelthen dyttet denne økningen over på bøndene, i tillegg bedrev Ludvig Munk en mer og mer vilkårlig administrasjon av lenet. Bøndene sendte en ny klagedeputasjon til Danmark i 1596, og Ludvig Munk ble suspendert fra sin stilling av Riksrådet fordi klagen var så alvorlige. I 1597 ble Ludvig Munk dømt for ulovlig pålegg på bøndene, overdrevne bøter, bruk av uriktig vekt, ulovlige konfiskasjoner og pengeutpressing. Han ble erklært uverdigg til å inneha en kongelig forlening, han fikk en stor bot og ble dømt til å betale erstatning til de forurettede (Lysaker 1997: 12-13, Nordeide 2003: 236, Lange 1989: 17-18).

4.7.2 Jacob Trolle til Sonerup, lensherre 1597-1601

Jacob Trolle til Sonerup var lensherre fra 1597-1601. Jacob Trolle var anklager i den før nevnte saken mot Ludvig Munk, og han overtok stillingen som lensherre etter Munk. Jacob Trolle var driftig, blant annet fremmet han trondhjemsborgernes interesser i konkurransen med Bergen i Nordlandshandelen, men han døde allerede i 1601 (Lysaker 1997: 14, 34).

4.7.3 Steen Bille til Bildesholm, lensherre 1601-1613

Steen Bille til Bildesholm var lensherre i perioden 1601-1613. Steen Bille var ikke så opptatt av politikk og krig, han brydde seg mer om litterære og religiøse spørsmål. Han tok initiativ til St. Jørgens Hus som for Trondheims vedkommende var den første sosiale institusjonen etter reformasjonen. Kalmarkrigen i perioden 1611-1613 førte til at Baltazar Bäch sammen med sine svenske knekter erobret Jämtland og Härjedalen. I 1612 seilte Jan van Männichhofen og 700 hollandske leieknekter inn Trondheimsfjorden og de tok seg inn i Sverige uten å møte motstand. Steen Bille forhindret at Trondheim ble plyndret, men han ble likevel anklaget for forsømmelse av lenets forsvar og ble ilagt en stor bot og avsatt fra sin stilling som lensherre (Lysaker 1997: 14, 34).

4.7.4 Claus Daa til Ravenstrup, lensherre 1613-1620

Claus Daa til Ravenstrup var lensherre fra 1613-1620. Claus Daa søkte umiddelbart etter sin ankomst kongen om å få bruke midler til å sette i stand nordfløyen med Vesthuset og Østhuset. Resultatet av dette var at nordfløyen igjen ble brukt som residens og representasjonslokale, i tillegg ble deler av nordfløyen benyttet som lager. Nordfløyen beholdt samme funksjon gjennom resten av lensherretiden. Som Ludvig Munk, engasjerte Claus Daa kun et lite antall betalte yrkeshåndverkere, og benyttet seg av mye pliktarbeid; 1881 pliktarbeidsdager i byggeperioden 1614-1616. Claus Daa fikk utført kunstnerisk utsmykning i Nordfløyen som fortsatt er delvis bevart, og som er Norges eldste bevarte slottsutsmykning. Østhuset og vesthuset i nordfløyen ble etter Daas rehabilitering et renessanseslott med et tårn i bindingsverk over hovedporten som gikk mellom østhuset og vesthuset. Tårnfooten i bindingsverk hadde tre værelser og kammer med 25 glassruter og hver sin skorstein. Den utformingen av Nordfløyen som kom til under Claus Daas byggearbeider, er i hovedtrekk den utformingen som varte resten av lensherretiden. Claus Daa var dyktig og respektert som administrator. I 1620 ble han kalt tilbake til Danmark hvor han ble medlem av Riksrådet og fikk sentrale oppgaver som diplomat og admiral (Lysaker 1997: 15-16, 18-19, 34, Nordeide 2003: 168, 241-242, 244).

4.7.5 Tage Thott til Egede, lensherre 1620-1627

Tage Thott til Egede var lensherre fra 1620-1627. Tage Thott var opptatt av driften og fikk satt opp flere hus i borggården. Tage Thott hadde ingen lykkelig tid i Trondheim og skaffet seg flere motstandere der. I 1627 vendte han tilbake til den mer beskjedne stillingen han hadde hatt før han ble lensherre i 1620, nemlig som slottsherre på Laholm slott (Lysaker 1997: 20, 34).

4.7.6 Jens Juel til Lindbjerg, lensherre 1627- 1629

Den tidligere stattholder Jens Juel til Lindbjerg var lensherre i perioden 1627-29. Jens Juel stod for en aktiv byggevirksomhet. Han utvidet for egen regning lensherrens boareal i hovedfløyen ved å reise et tilbygg på stolper mellom Østhuset og Claus Daas kjøkken, mot Østhusets østvegg. I 1629 byttet Jens Juel len med Oluf Parsberg som inntil da hadde vært lensherre over Bergenhus. Fra dette byttet har vi den første fullstendige oversikt over alle husene på Kongsgården. Innenfor ringmuren var det 20 hus, blant annet bolighus, bugårdshus, et lite røkehus, hestestall med drengestue og et stort stabbur midt i gården. I tillegg kom Kongsgårdsbryggen ved elva øst for Kongsgårdshaven (Lysaker 1997: 20-21, 34, Nordeide 2003: 243, 254).

4.8 Lensherrene og stiftamtmennene i periode 9 (1640-1672)

4.8.1 Oluf Parsberg til Jernit, lensherre 1629-1642

Oluf Parsberg til Jernit var lensherre fra 1629-1642, og han sitter derfor inn i periode 9 som begynte i 1640. Oluf Parsberg satt mye av sin tid i periode 8, men siden han fikk bygget *Herrehuset* som er brukt som begynnelse på periode 9, er han inkludert i periode 9 (Lysaker 1997: 21, 34, Olsson 2000: 210, Petersén 2000:145).

Oluf Parsberg fikk i 1639 kongens bevilgning til å rive den opprinnelige lensherreresidensen og sette opp et nytt hus. Det nye huset er kjent som *Herrehuset* og er identifisert i utgravningsområdet. *Herrehuset* ble satt opp i 1640-41 langs den østre ringmuren, på samme tomt som den opprinnelige boligen. Herrehuset var over 35 meter lang og over 8, 75 meter bredt, i tillegg var det svaler på den søndre endeveggen og begge langsider. Huset var en laftet tømmerbygning og hadde flere ildsteder. Rommene hadde gulvstener og vinduene var i fransk

glass. Bygningen hadde to etasjer og et loft med flere rom og fulgte samtidens idealer for en aristokratisk bolig. Bygningen har i første etasje hatt budeiestue, melkekammers, skredderkammers, stort gjestekammers, borgestue, reersvendskammers, drengkammers, skrivestue, skrivekammers og bislag. I annen etasje var det fruerstue, fire kammers, ett sengekammers, badstue og skolestue. Oluf Parsbergs byggevirkosomhet ble dyrere enn for eksempel Claus Daas byggevirkosomhet. Dette skyldes blant annet at Oluf Parsberg så vidt man vet ikke benyttet seg av pliktarbeidende bønder. Oluf Parsberg bygget også en snarvei i form av en sval med vindeltrapp fra nordsiden av Østhuset, det vil si mot Domkirkegården. Dette var en lønnegang eller snarvei for Kongen til og fra kirken. I sin tid skaffet Oluf Parsberg også, til dels på egen bekostning, domkirken nytt interiør. I 1642 ble Oluf Parsberg overflyttet til Båhus len (Lysaker 1997: 11, 21-23, Nordeide 245-246, 251-252, Petersén: 145, 159).

4.8.2 Fredrik Urne til Bregentved, lensherre 1642-1656

I tiden 1642-1656 var Fredrik Urne til Bregentved lensherre. Han tok over som lensherre da Oluf Parsberg ble overflyttet til Båhus len. Fredrik Urne var en dyktig og betrodd administrator som inntil han ble lensherre hadde hatt en viktig post med ansvaret for sundtollen i Øresund som slottsherre på Kronborg. Han stod bak et dyktig forsvar av Jämtland og Härjedalen som befalingsmann i Trondheim i krigen med Sverige, men de to områdene måtte avstås på grunn av nederlag andre steder i rikene ved freden i Brømsebro i 1645 (Lysaker 1997: 23-24, 34).



Figur 17. Kongsgårdens østre del slik den kan ha sett ut i 1650. Tegningen er laget av Karl Fredrik Keller i samarbeid med Sæbjørg Nordeide (Lysaker 1997: 11).

Figur 17 viser en skisse av Kongsgårdens østre del slik den kan ha sett ut i 1650, på den tiden Fredrik Urne hadde tilhold der. Nidarosdomen skimtes i bakgrunnen. Til venstre sees Claus Daas tårn i Nordfløyen og Jens Juels tilbygg på stolper bak østhuset. *Herrehuset* fra 1642 med tre store skorsteiner og svalganger på alle fire sider sees midt i bildet bak brønnen og stabburet midt i borggården. Til høyre sees fjøs og andre uthus samt lensherrens kyr på vei til beite (Lysaker 1997: 11).

4.8.3 Peder Vibe til Gerderup, lensherre 1656-1658

Den siste lensherren var Peder Vibe til Gerderup i perioden 1656-1658. Peder Vibe hadde bakgrunn som rentemester og diplomat. Det kan virke noe merkelig at han ble lensherre på grunn av hans manglende militær-bakgrunn samt hans høye alder og noe sykelige tilstand, men på denne tiden hadde de militære funksjonene blitt delegert til yrkesoffiserer i større grad enn tidligere. I 1657 satte Fredrik 3. i gang med en revansjekrig mot Sverige. Härjedalen og Jämtland ble i første omgang gjenerobret, men til sist ble det et nederlag som innebar at svenskene fikk kontroll ikke bare over Jämtland og Härjedalen, men hele Trondheims len med Romsdal ble også avstått 26. februar 1658. I mai 1658 overlot Peder Vibe lenet til Friherre Lorentz Creutz, og Vibe forlot Trondheim i juni 1658. Vibe dro til København hvor han døde i august samme år. Peder Vibe måtte oppgi en fullstendig oversikt over sine inntekter til de svenske okkupantene. Hans personlige nettoinntekt i 1656 var 12783 daler hvilket må regnes som en fyrstelig årsinntekt. Friherre Claes Stiernskiöld ble utnevnt til guvernør over svenskens nye erobring. I september 1658 ble Kong Carl 10. Gustav hyllet i Kongsgårdens borggård. Den 17. desember 1658 ble Trondheims len gjenerobret av norske styrker ledet av Jørgen Bjelke. Gjenerobringen skadet mye av Kongsgården, både på grunn av svensk vandalisme innenfra og beskytningen de norske styrker bedrev utenfra (Lysaker 1997: 25-28, 34, Nordeide 2003: 246).

4.8.4 Claus Ahlefeldt til Bramstedt, stiftamtmann 1662-1665

Den første stiftamtmannen var Claus Ahlefeldt til Bramstedt i perioden 1662-1665. Det var kun deler av *Herrehuset* som var satt i stand da Claus Ahlefeldt kom til Trondheim, nærmere bestemt skrivestuen og de kongelige betjentes rom i underetasjen som var stedet der kongens skatter og avgifter skulle mottas. Man vet ikke om han benyttet de ødelagte husene på Kongsgården som bolig. Ahlefeldt kom i en kompetansestris med stattholder Gyldenløve og

forlot raskt Trondheim og overlot bestyringen av embete til andre (Lysaker 1997: 28, 34, Nordeide 2003: 246).

4.8.5 Ove Bjelke til Austråt, stiftamtman 1666-1674

Ove Bjelke til Austråt som var "Norges Riges Kansler" ble i 1666 utnevnt til stiftamtman. Ove Bjelke bodde egentlig på Austråt hvor han hadde en prektig borgbygning, men han bodde på Kongsgården deler av året. Bjelke ville få satt i stand Kongsgården og etter hvert fikk han kongens tillatelse til å sette i stand bolighuset. Det gamle *Herrehuset* ble revet høsten 1672. Det er trolig at Bjelke også lot tårnet og karnappen rive, mens Østhuset og Vesthuset ble reparert. Rommet over porten som i dag kalles tårnrommet fungerte som fruens gemak. Bjelkes soverom var vest for dette i et mye større hvelvet kammer. I 1674 døde Ove Bjelke på Kongsgården. Ove Bjelke var stiftamtman ved slutten av periode 9 i 1672. Etter Ove Bjelke var det hans svigersønn Joachim Fredrik Vind til Gundestrup som ble stiftamtman, han var stiftamtman fra 1674-1687, i desember 1686, ett par måneder før hans død kommer det et kongebrev som befaler at Kongsgården skulle opphøre som bolig for Kongens øverste representant i Trondheim, og gå over til å bli lager for det militære (Lysaker 1997: 29-30, 32, 34, Olsson 2000: 212, Petersén 2000:160-161).

4.9 Oppsummering

I dette kapitlet har jeg presentert noen historiske trekk ved Erkebispegårdens overgang til Kongsgård, og noen trekk ved lensherrenes og stiftamtmenenes rolle i samfunnet og deres sosiale miljø. Jeg har beskrevet i hva slags deponeringer glasskårene ble funnet og at de ble deponert gradvis over tid. Jeg har argumentert for at glassmaterialet fra Kongsgården kan knyttes til adelen, blant annet på bakgrunn av at deler av lensherreresidensen lå innenfor utgravningsområdet og at de spredte glasskårene sannsynligvis er avfall fra lensherrenes og stiftamtmenenes hushold. Jeg argumenterte for at dette videre ble styrket ved at drikkeglass og også vin forbindes med velstand, og at mange av skårene fra Kongsgården er fra kostbare drikkeglass, hvorav en del ble benyttet til vin. Deretter har jeg beskrevet lensherrene og stiftamtmenene og deres liv ved Kongsgården hver for seg for å gi et bilde av hvem menneskene som kan ha brukt drikkeglassene var. Jeg ville med dette kapitlet sette Kongsgården inn i en større sammenheng i tillegg til å knytte glassmaterialet herfra til adelen.

KAPITTEL 5 ANALYSE OG DISKUSJON AV GLASSMATERIALET

I dette kapitlet vil jeg presentere glassmaterialet fra de to utgravningene, herunder en oversikt over de forskjellige typene i de forskjellige fasene og periodene. Spesielt kommer jeg til å vektlegge hvordan disse typene fordeler seg i de to kategoriene jeg har kalt rimelige og kostbare drikkeglass. Deretter følger en diskusjon av drikkeglassene i forhold til sosial tilhørighet. I tillegg ønsker jeg å vurdere forholdet mellom rimelige og kostbare glass, og hvilke nyanser i form av de forskjellige typer som finnes i materialet. Jeg vil diskutere forholdet mellom rimelige og kostbare drikkeglass på hvert utgravningssted for å vurdere på hvilke måter bruken av drikkeglass forandret seg innad i de to sosiale grupper over tid, og hvorvidt det er en forandring i bruk av rimelige og kostbare drikkeglass over tid. Jeg sammenlikner deretter de to utgravningsstedene for å diskutere hvorvidt det er forskjell mellom bruken av drikkeglass blant adelen i Kongsgården i Trondheim og det øvre sjikt av Christianias borgerskap. Jeg vil først sammenlikne materialet fra de to utgravningsområdene uavhengig av fase- og periodeinndeling. Deretter kommer jeg til å sette Revierstredet 5 og 7s fase 3 opp mot Kongsgårdens periode 8 og Revierstredet 5 og 7s fase 2 opp mot Kongsgårdens periode 9 for å vurdere hvordan utviklingen over tid på de to stedene er i forhold til hverandre.

5.1 Materialet fra Revierstredet 5 og 7 fra fase 3 og 2

Revierstredet 5 og 7s fase 3 er, som nevnt, datert til 1625-1680 og fase 2 er datert til 1680-1730. Mengden skår av de forskjellige drikkeglasstypene forandrer seg fra fase 3 til fase 2 som vist i tabell 1 nedenfor.

Fase	passglass	rømere	Stettglass
3	437	42	3
2	213	113	6
sum	650	155	9

Tabell 1. Antall skår fordelt på fase 3 og 2 i Revierstredet 5 og 7 samlet (Wiberg 1981: 171)

Andelen skår av passglass gikk ned fra 437 til 213 skår fra fase 3 til fase 2, mengden skår av rømere i samme tidsrom økte fra 42 skår til 113 skår, og mengden stettglass økte fra 3 til 6 skår. Fordelt på rimelige og kostbare drikkeglass, minsket de rimelige drikkeglassene fra 437 skår i fase 3 til 213 skår i fase 2, og kostbare drikkeglass økte fra 45 skår i fase 3 til 119 skår i

fase 2. Diagrammene nedenfor, diagram 1 og 2, viser i prosent hvordan fordelingen av skår av de forskjellige glasstypene var i fase 3 og i fase 2 i Revierstredet 5 og 7.

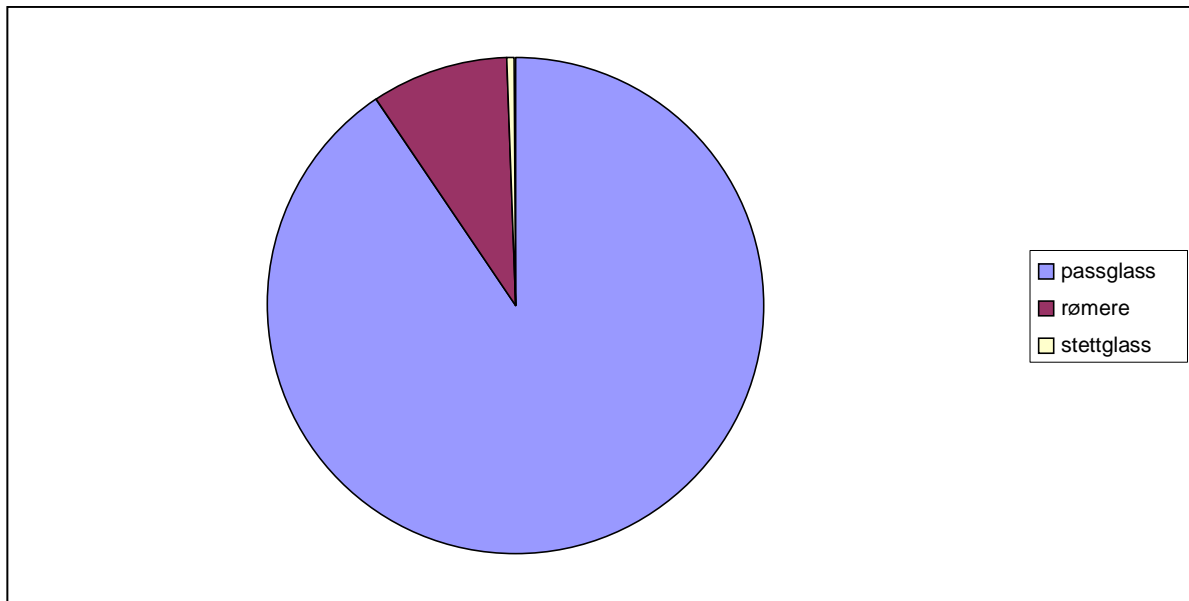


Diagram 1. Fordelingen av skår av de forskjellige typene i materialet fra Revierstredet 5 og 7 i fase 3. Passglass 90 %, rømere 9 % og stettglass 1 %.

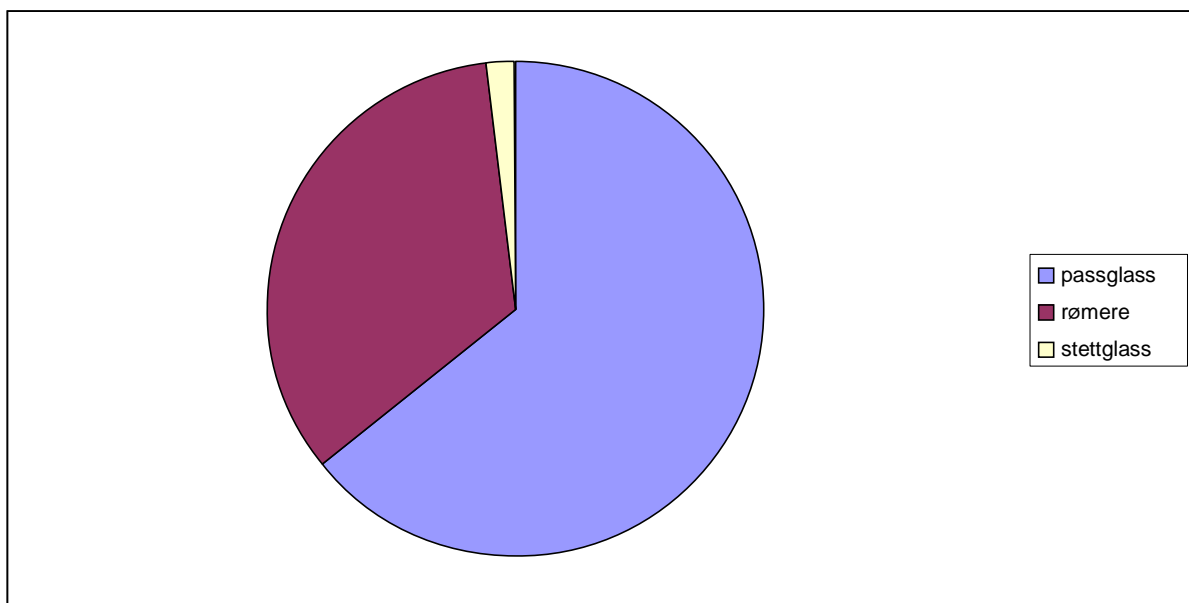


Diagram 2. Fordelingen av skår av de forskjellige typene i materialet fra Revierstredet 5 og 7 i fase 2. Passglass 64 %, rømere 34 % og stettglass 2 %.

Som vist i presentasjonen ovenfor, gikk prosentandelen passglass drastisk ned fra 90 % i fase 3 til 64 % i fase 2. Rømerne økte fra 9 % i fase 3 til 34 % i fase 2. Stettglass økte også fra 1 % i fase 3 til 2 % i fase 2. Forholdet mellom rimelige og kostbare glass forandret seg fra fase 3 til fase 2 ved at de rimelige passglassene minsket fra 90 % til 64 %, mens de kostbare

glassene; rømerne og stettglassene under ett, økte fra 45 til 119 skår, eller i prosent fra 10 % til 36 %. *Materialet fra Revierstredet 5 og 7 viser dermed en økning av andelen kostbare glass på 26 % over tid, og en tilsvarende nedgang i andelen rimelige glass*

5.2 Materialet fra Kongsgården fra periode 8 og 9

Det er en stor del drikkeglass i glassmaterialet fra kongsgården i periode 8 og 9. Periode 8 er, som nevnt, datert til ca 1590-1640, og periode 9 er datert til 1640-1672 (Petersén 2000: 140, 145, Nordeide 2003: 239, 244-249). Mengden skår av de forskjellige drikkeglasstypene forandrer seg fra periode 8 til periode 9 som vist i tabell 2 nedenfor.

periode	passglass	stangenglass	fine begre	rømere	stettglass	spesielt fine glass av ukjent type	Sum
8	109	37	4	2	2	4	158
9	127	13	17	8	5	6	176
sum	236	50	21	10	7	10	334

Tabell 2. Antall skår fordelt på typer og perioder samt antall skår fordelt per type i materialet fra Kongsgården (Anna Petersén muntl.kom., NIKUS gjenstandsdatabase fra utgravningen i Erkebispegården, Petersén in prep., Petersén 2000: 140, 156, McLees 1998: 90-98, 129- 141,176-186, 195, Petersén 1997: 93-103, Saunders 1997: 117-132, Saunders 1998: 159-182, Petersén og Olsson 1998: 232-254, McLees 1998: 175-191).

Mengden skår av passglass økte noe fra 109 skår i periode 8 til 127 skår i periode 9, men til gjengjeld minsket mengden stangenglass fra 37 skår i periode 8 til 13 skår i periode 9.

Mengden skår av fine begre økte fra 4 skår til 17 skår, skår av rømere økte fra 2 skår til 8 skår, mengden skår av stettglass økte fra 2 til 5 skår, og skår av spesielt fine glass av ukjent type økte fra 4 til 6 skår. De rimelige stangenglassene og passglassene sett under ett holdt seg dermed relativt likt i de to periodene, med 146 skår i periode 8 og 140 skår i periode 9.

Mengden skår av de mer kostbare typene økte fra 12 skår i periode 8, til 36 skår i periode 9. (Anna Petersén muntl.kom., NIKUS gjenstandsdatabase fra utgravningen i Erkebispegården, Petersén in prep., Petersén 2000: 140, 156, McLees 1998: 90-98, 129- 141,176-186, 195, Petersén 1997: 93-103, Saunders 1997: 117-132, Saunders 1998: 159-182, Petersén og Olsson 1998: 232-254, McLees 1998: 175-191). Diagrammene nedenfor, diagram 3 og 4, viser i

prosent hvordan fordelingen av skår av de forskjellige glasstypene var i periode 8 og i periode 9 i Kongsgården.

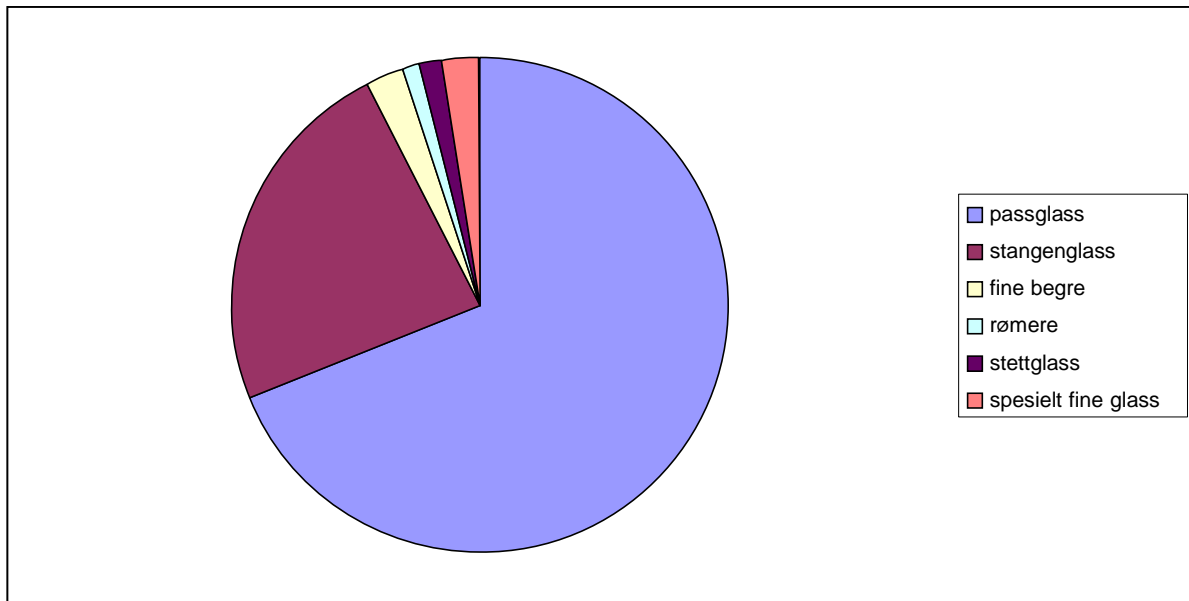


Diagram 3. Fordelingen av skår på de forskjellige typene i materialet fra Kongsgårdens periode 8. Passglass 69 %, stangenglass 23 %, fine beger 3 %, rømere 1 %, stettglass 1 % og spesielt fine glass av ukjent type 3 %.

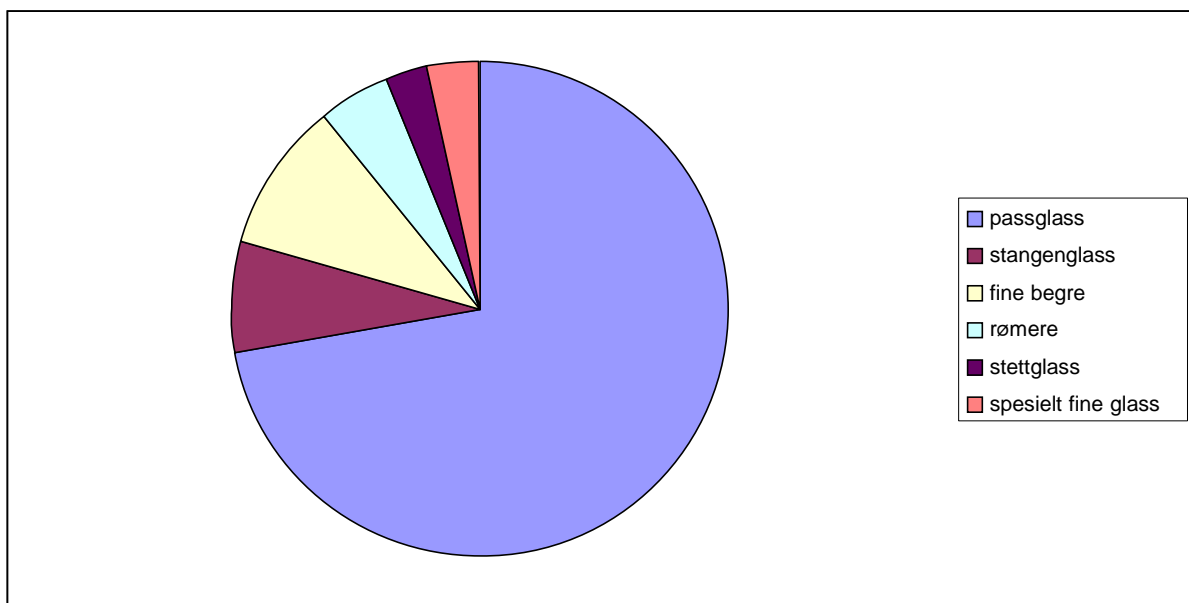


Diagram 4. Skår fordelt på typer i materialet fra Kongsgårdens periode 9. Passglass 72 %, stangenglass 7 %, fine beger 10 %, rømere 5 %, stettglass 3 % og spesielt fine glass av ukjent type 3 %.

Mengden skår av passglass holdt seg relativt stabilt fra periode 8 med 69 % til periode 9 med 72 %, stangenglass minsket noe fra 23 % i periode 8 til 7 % i periode 9. Prosentandelen skår av fine beger økte fra 3 % i periode 8 til 10 % i periode 9. Rømerne økte også fra 1 % i periode 8 til 5 % i periode 9, det samme gjelder stettglass som gikk fra 1 % i periode 8 til 3 %

i periode 9. Spesielt fine glass av ukjent type holdt seg stabilt med 3 % i begge perioder. Forholdet mellom rimelige og kostbare glass forandret seg fra periode 8 til periode 9 ved at de rimelige glassene under ett minsket fra 92 % i periode 8 til 79 % i periode 9. De kostbare glassene under ett økte fra 8 % i periode 8 til 21 % i periode 9. *Materialet fra Kongsgården viser dermed en økning av andelen kostbare glass på 13 % over tid og en tilsvarende nedgang i andel rimelige glass*

5.3 Materialet fra Revierstredet 5 og 7 og Kongsgården samlet

Som vist i tabell 1 ovenfor, er den totale summen skår fra Revierstredet 5 og 7 814 skår, herav 650 skår av passglass, 155 skår av rømere og 9 skår av stettglass. I prosent er det som diagram 5 nedenfor viser 80 % passglass, 19 % rømere og 1 % stettglass i materialet fra Revierstredet 5 og 7. *Fordelt på rimelige og kostbare glass er det 80 % rimelige glass og 20 % kostbare glass*

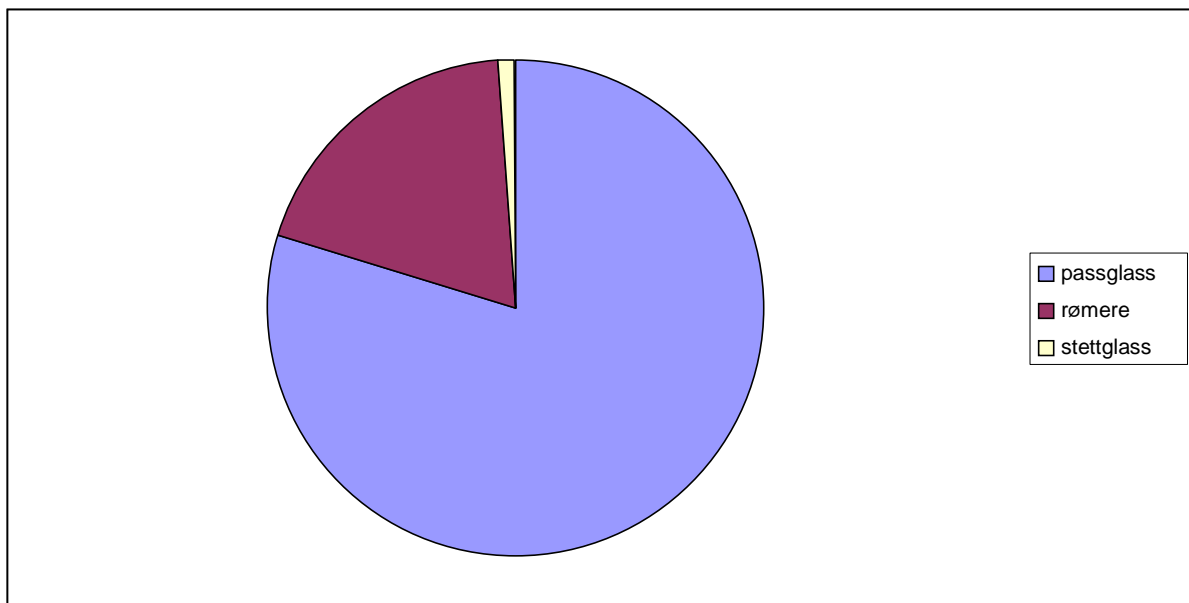


Diagram 5. Antall skår fordelt på typer i materialet fra Revierstredet 5 og 7 i fase 3 og 2 sammenlagt. Passglass 80 %, rømere 19 % og stettglass 1 %.

Den totale summen skår fra Kongsgården er som vist i tabell 2 ovenfor 334 skår, herav 236 skår av passglass, 50 skår av stangenglass, 21 skår av fine begre, 10 skår av rømere, 7 skår av stettglass og 10 skår av spesielt fine glass av ukjent type. I prosent er det som diagram 6 nedenfor viser 71 % passglass, 15 % stangenglass, 6 % rømere, 2 % stettglass og 3 % spesielt fine glass av ukjent type. *Fordelt på rimelige og kostbare glass er det 86 % rimelige glass og 14 % kostbare glass.*

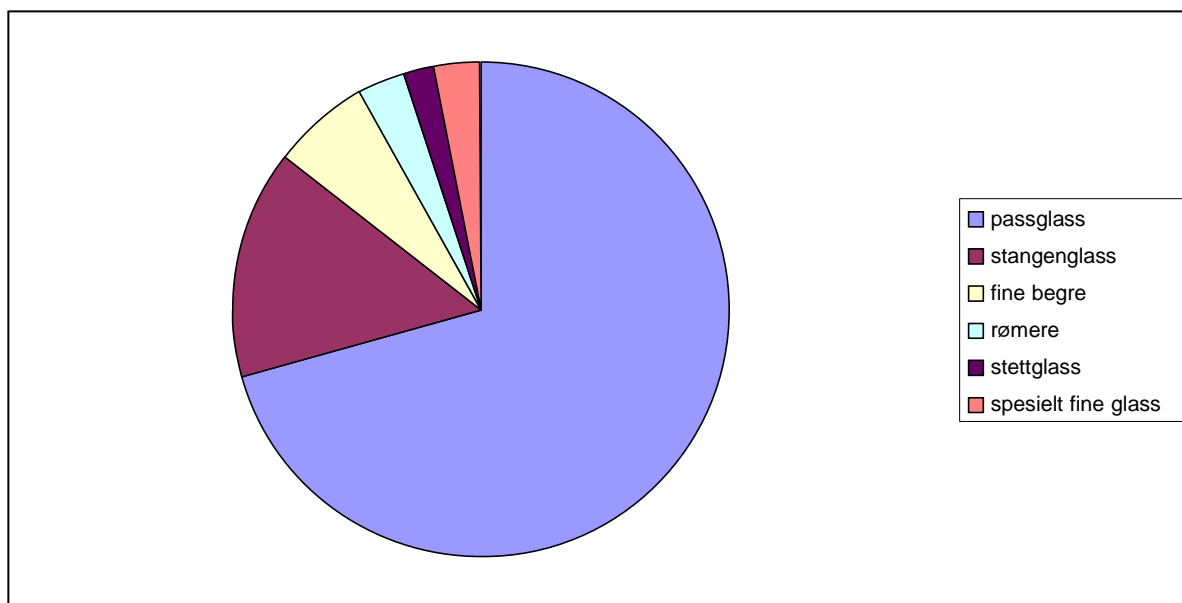


Diagram 6. Skår fordelt på typer i materialet fra Kongsgårdens periode 8 og 9 samlet. Passglass 71 %, stangenglass 15 %, fine begre 6 %, rømere 3 %, stettglass 2 % og spesielt fine glass av ukjent type 3%.

Som vist i presentasjonen ovenfor er prosentandelen rimelige glass høyere i materialet fra Kongsgården enn i materialet fra Revierstredet 5 og 7. I materialet fra Revierstredet 5 og 7 er det totalt 80 % skår av rimelige drikkeglass og 20 % skår av kostbare drikkeglass, og i materialet fra Kongsgården er det 86 % skår av rimelige drikkeglass og 14 % skår av kostbare drikkeglass

5.4 Forandring over tid

Jeg vil hevde at forskjellene i materialet innad på de to utgravningsområdene er et resultat av forandring over tid i bruk av drikkeglass. Jeg mener at forskjellene i materialet fra Revierstredet 5 og 7 mellom fase 3 og 2, er et resultat av forandring over tid innad i borgerskapets øvre sjikt. Dette materialet viser en økning av andelen kostbare drikkeglass på 26 % fra fase 3 til fase 2 og en tilsvarende nedgang i rimelige drikkeglass. Denne forandringen kan nok i stor grad forklares ved at passglassenes popularitet i Europa generelt gikk noe tilbake i løpet av denne perioden, og rømere og stettglass ble vanligere. Skikken med å kjøpe inn en mengde passglass til festlige lag for der å knuse dem var vanlig på 1500- og 1600-tallet, men denne skikken gikk ut av bruk sammen med passglassene ved overgangen til 1700-tallet. Rømerne og i en viss grad stettglassene økte i popularitet på bekostning av passglassene utover 1600-tallet (Wiberg 1981:172-173). Forklaringen på dette kan være den økende handelen og kontakten mellom land og utviklingen av produksjonen i de forskjellige glassproduserende land som fulgte av dette. For Norges del økte handelen og importen på

grunn av den økende velstanden blant handelsborgerne. Den viktigste enkeltfaktoren er selvsagt utviklingen i glassproduksjonen. Denne utviklingen henger etter min mening nøye sammen med den økende etterspørselen. Den resulterte i en økende utveksling av glassarbeidere og kunnskap mellom glassverk i forskjellige land. Glass ble mer vanlig og man gikk fra å ha ett felles drikkebeholder til ett eller flere drikkeglass per gjest. Denne utviklingen gjorde selvsagt at både glassproduksjonen og handel med glass fortsatte å øke. Man begynte å produsere glass flere steder, som nevnt, begynte for eksempel Sverige og Danmark å produsere drikkeglass på 1550-tallet. Det var også en økende interesse for teknikk, og det ble produsert bøker om glassproduksjon. For eksempel ble det i Italia publisert flere bøker om glass på 1500-tallet (Haggrén 2000:8, Mariacher 1970: 114-115, Polak 1975: 24).

Tidligere hadde kunnskap om glassproduksjon stort sett blitt lært fra far til sønn, og det fantes forbud mot å røpe glasskunstens hemmeligheter. Noen steder hadde enkelte glassproduserende familier dominert i århundrer. Dette systemet ble gradvis oppløst. Siden så mange av glassprodusentene ville beskytte sin kunnskap, hadde for eksempel glassblåsere mange steder i Italia ikke lov til å emigrere for å jobbe ved andre glassverk eller lære bort sine kunster, men dette forekom likevel i økende grad. Glassblåsere reiste både til andre byer i Italia og til utlandet. I siste halvdel av 1500-tallet var det mange land som hadde italienske arbeidere ved glassverkene, og en rekke glassverk i Europa var etablert av italienske glassblåsere. Disse lærte ofte sitt yrke videre til lokale lærlinger. Behovet for kunnskap og arbeidskraft gjorde at agenter ofte forsøkte å lokke til seg arbeidere fra andre produksjonssteder. Det utviklet seg en økt politisk, økonomisk og kulturell kommunikasjon mellom forskjellige land, for eksempel spredte Murano sin innflytelse samtidig som Venetianerne kopierte elementer fra Tyskland. Siden glassarbeidere flyttet mellom forskjellige land, og man forsøkte å kopiere hverandres stiler, er det vanskelig å si hvor glass kommer fra i denne perioden (Polak 1975: 23-25, Mariacher 1970: 123, 130-131, 146, Liefkes 1997: 56-57).

Fra 1200-1400-tallet ble flere og flere glassprodusenter etablert i skogsområdene i det nordlige Europa. Glassene fra disse glasshyttene ble kalt skogsglass. Glasshyttene kunne være ganske små og fjerntliggende, men de produserte mye og var alltid i kontakt med markedet via handelsruter eller vannveier. Skogshyttene konsentrert i de tysktalende områdene var på sin høyde på 1600- og 1700-tallet. Glass ble produsert i store mengder både for lokal handel og eksport. Skogsglasset hadde naturlig et grønt preg på grunn av urenheter i råvarene som

svært jernholdig sand. Dette grønne preget ble moderen og også tilvirket med vilje. I løpet av 1600-og 1700-tallet hadde dette blitt et rustisk trekk som stod i kontrast til det klare Venetianske glasset som også ble populært i denne perioden. I Tyskland fikk glasskunsten, som nevnt, en voldsom vekst på 1600-tallet som også fortsatte utover på 1700-tallet. Denne veksten kom samtidig med utviklingen av en vidt forgrenet handelsorganisasjon som spredte tysk glass i Vest-Europa og videre. Handelskremmerne i Norge har sannsynligvis hatt et stort tysk handelskontor i København som utgangspunkt. I første halvdel av 1700-tallet behersket de tyske glasshandlerne det norske markedet nesten uten konkurranse (Liefkes 1997:38-39, Polak 1958: 22, 27-28). Den sterke tyske påvirkningen på Norge kan etter min mening forklare hvorfor de tyske modellene passglassene og rømerne er en så stor del av materialet fra Revierstredet 5 og 7 og Kongsgården. Begge disse typene er av tysk opprinnelse, selv om de ble produsert andre steder også. Passglassene ble, som nevnt, vanlige mellom 1530 og 1550, og de var populære i hele Nord-Europa til slutten av 1600-tallet. Passglassene ble produsert i Danmark, Sverige, Tyskland og Holland. Rømeren utviklet seg, som nevnt, på 1500-tallet fra et beger kalt "Krautstrunk" eller "Kålstilken". Rømeren ble gradvis forandret utover 1600-tallet, hvor foten ble gradvis høyere til rømeren ble et stettglass på begynnelsen av 1700-tallet Rømere var svært populære i Europa på 1600-tallet, så populære at det for eksempel ble produsert 55349 rømere i ett verksted i Tyskland på 31 uker. Selv om rømerne var svært populær er det viktig å huske at de var forbeholdt de som hadde råd til å drikke vin i stedet for øl (Wiberg 1981: 172-173, Haggrén 2000: 36, Polak 1958:23, Hayenes 1970: 85, Liefkes 1997: 40).

I materialet fra Revierstredet 5 og 7 og Kongsgården, er det også stettglass, og fra Kongsgården også fine begre og spesielt fine glass av ukjent type. Disse glassene kan komme fra flere steder, men i hvert fall enkelte av stettglassene er av venetiansk stil, kjent som "a la faoçn de Venice". Denne stilen utviklet seg fra midten av 1500-tallet og blomstret utover 1600-tallet. Stilen påvirket glassproduksjonen i andre Europeiske land. Det som ofte kjennetegnet italiensk glass var veldig klart og fargeløst glass som ble utviklet på 1400-tallet. Allerede på 1300- og 1400-tallet begynte italiensk glassproduksjon å påvirke produksjonen i nåværende Frankrike, Tyskland og Spania. Glassproduksjonen ble gradvis bedre organisert og man brukte bedre råvarer. På 1400-tallet begynte man å låne former fra andre materialer som metallarbeider, og det kom en økende mengde former i glassproduksjonen. I siste halvdel av 1500-tallet og utover 1600-tallet var det en stadig større etterspørsel etter forskjellige former (Wiberg 1981: 175, Mariacher 1970: 82, 129, Liefkes 1997: 43, 50, 53).

Som nevnt i kapittel 3, utviklet norsk næringsliv seg på 1500- og 1600-tallet og dette skapte økt kjøpekraft og dermed økt import av utenlandske varer. Utenlandske kjøpmenn brakte med seg kunnskap og kapital. I 1662 fikk byborgerne monopol på handel og håndverk hvilket innebar at byborgerne kontrollerte både innenriks- og utenrikshandelen, og det utviklet seg et sjikt av svært rike handelsborgere i byene (Sæther 1981: 286). Jeg mener at den stigende rikdommen i de øverste sosiale lag, og den økende importen til Norge brakte med seg et voksende ønske om å kunne vise frem kostbare ting. Som nevnt, var vin forbeholdt de øvre samfunnslag. I og med at rømerne ble brukt til Rhinskvinn, er disse knyttet til velstand (Thuesen 1998: 94, Liefkes 1997: 40, Polak 1974: 59).

Den økende kontakten i Europa økte handelen med glass og gjorde at kunnskap om glass ble utvekslet. Dette gjorde også at interessen for nye former tiltok, og nye drikkeglass ble utviklet, som for eksempel rømeren (Haggrén 2000:8, Liefkes 1997: 48, Wiberg 1981: 173, Polak 1958:23, Hayenes 1970: 85).

Passglassene som i hovedsak ble brukt som ølglass ble, som nevnt, vanlige så tidlig som mellom 1530 og 1550, og de var populære i hele Nord-Europa til slutten av 1600-tallet. Passglassene kunne, som tidligere nevnt, bli brukt som felles drikkebeholder for et helt selskap, men i løpet av renessansen ble det vanligere for hver gjest å ha ett eller flere glass, og det ble lagt mer vekt på at det skulle være forskjellige glass til forskjellige typer drikke (Haggrén 2000: 34, 36, Wiberg 1981: 172). Selv om passglassene fortsatt var populære på 1600-tallet gjorde nok dette at det var et stadig økende behov for å kjøpe flere glass av andre typer, som for eksempel rømere. I tillegg vil jeg tro at den økende rikdommen i de øvre sosiale sjikt sannsynligvis gjorde at man i større grad kjøpte vin, og dermed trengte vinglass som rømere til Rhinskvinn i større grad enn tidligere.

I Norge økte importen i tråd med den økende kjøpekraften i de øverste sosiale sjikt utover 1600-tallet (Sæther 1981: 286). Dette mener jeg skapte et ønske om å kjøpe fine ting, som for eksempel fine drikkeglass, og vise frem sin rikdom i sosiale sammenhenger. På bakgrunn av dette mener jeg at de forandringene som sees i materialet fra Revierstedet 5 og 7 og fra Kongsgården har sin årsak i utviklingen av glasstyper, økt rikdom og økt import på 1600-tallet.

Forandringen i Revierstredet 5 og 7 fra fase 3 til fase 2 passer godt med det man vet om forandring i skikken rundt drikkeglass generelt i Norge på denne tiden, hvor rømerne ble mer populære samtidig som passglassene ble brukt i mindre grad enn tidligere (Wiberg: 1981: 172-173). På bakgrunn av denne tidsmessige utviklingen, synes det klart at materialet kan tolkes dit hen at det kun speiler forandring innad i borgerskapets øvre sjikt. Jeg vil hevde at dette støtter en hypotese om at fyllmassene i bolverkskassene og søppeldeponeringene i fase 2 kommer fra samme type hushold. Jeg mener at både fase 3 og fase 2 er søppel fra borgerskapets hushold og at forskjellene i materialet viser en forandring over tid.

Prosentandelen kostbare drikkeglass økte mer i materialet fra Revierstredet 5 og 7 fra fase 3 til fase 2, enn i materialet fra Kongsgården fra periode 8 til periode 9. Som nevnt økte andelen kostbare drikkeglass på 26 % over tid i materialet fra Revierstredet 5 og 7. Materialet fra Kongsgården viser kun en økning av andelen kostbare drikkeglass på 13 % over tid. Periode 8 og 9 er tidsmessig nære Revierstredet 5 og 7s fase 3, og på dette tidspunktet hadde passglassene og andre stangenglass bare så vidt begynt å gå tilbake i popularitet. Den generelle utviklingen var, som nevnt, at passglass og andre stangenglass gikk tilbake utover 1600-tallet (Wiberg 1981: 173). Materialet fra Kongsgården kan derfor sies å følge den generelle trenden på denne tiden ved at de rimelige passglassene fortsatt stod sterkt. Materialet viser dermed at man i stor grad brukte de samme typer drikkeglass blant adelen i Kongsgården som blant det øvre sjikt av Christianias borgerskap. Men forskjellen mellom de to sosiale sjikt kan dog sees i den typevariasjonen av kostbare glass som finnes i materialet fra Kongsgården både i periode 8 og periode 9, hvilket jeg vil diskutere nærmere i avsnittene nedenfor.

5.5 Sammenlikning av materialet fra Revierstredet 5 og 7 og Kongsgården uavhengig av faser og perioder

Som nevnt var det mange forskjellige aktiviteter som ble arkeologisk identifisert i Kongsgården i periode 8 og 9. Glasskårene ble funnet i sammenheng med mange forskjellige typer aktiviteter fra forskjellige tidspunkter over et større område som var i kontinuerlig bruk og underlagt stadige forandringer. Dette skiller seg fra Revierstredet 5 og 7 hvor glasskårene er fra søppelansamlinger fra to mer samlede prosesser; oppfylling av bolverkskar og påfylling av søppel. Ved å sammenlikne materialet fra Revierstredet 5 og 7 og Kongsgården uavhengig av fase- og periodeinndelingen er det klart at mengden skår av drikkeglass eller begre er mye

lavere i materialet fra Kongsgården enn fra Revierstredet 5 og 7. Det er totalt 480 flere skår identifisert som drikkeglass fra Revierstredet 5 og 7 enn fra Kongsgården. Grunnen til at det er så mange flere skår totalt fra Revierstredet 5 og 7 har antagelig noe med deponeringene å gjøre. I Revierstredet 5 og 7 var det mer konsentrerte søppeldeponeringer, fordelt på to prosesser. Den første prosessen som var oppfyllingen av bolverkskarene skjedde sannsynligvis raskt fordi dette var en bevisst handling for å fylle ut området. Påfyllingen av søppel over bolverkskarene da tomtene lå åpne i noen tiår, er én type prosess innenfor ett område, og innefor et bestemt tidsrom før tomtene ble bebygd.

I Kongsgården var skårene spredt over et større område, og spredningen var et resultat av mange forskjellige prosesser i sammenheng med riving og bygging og omstrukturering av borggården som husbygging, anleggelse av gårdsplasser, planering, avfallshauger med mer (Anna Petersén muntl.kom., NIKUS gjenstandsdatabase fra utgravningen i Erkebispegården, Petersén in prep., Petersén 2000: 140, 156, McLees 1998: 90-98, 129- 141,176-186, 195, Petersén 1997: 93-103, Saunders 1998: 159-182, Saunders 1997: 117-132, Petersén og Olsson 1998: 232-254, McLees 1998: 175-191). Måten søppelet har blitt deponert på er derfor mer gradvis i Kongsgården, der ble det spredt mer og tråkket rundt og herjet mer med i sammenheng med riving og bygging og omstrukturering av området, dette kan ha gjort flere skår vanskelige å identifisere enn i Revierstredet 5 og 7. Den mindre mengden identifiserte skår av drikkeglass i Kongsgården i forhold til Revierstredet må kunne sees som et resultat av deponeringsforholdene.

Man kunne tenke seg at glassmaterialet fra Kongsgården ville være mer luksuriøst enn glassmaterialet fra Revierstredet, fordi den danske adelen eller tilsvarende høyt sosialt sjikt som holdt til her kanskje ville ha finere dekketøy en Christianias borgerskap. Men som diagram 1 og 2 viser, er det totalt sett faktisk en større andel kostbare drikkeglass i Revierstredet enn i Kongsgården, men Kongsgården har *flere typer* kostbare drikkeglass.

Bildet glassmaterialet fra Revierstredet og Kongsgården gir er ganske likt for de to stedene hva angår andelen av rimelige og kostbare drikkeglass, men det er noe mer variasjon i form av flere typer i Kongsgården enn i Revierstredet 5 og 7. Som nevnt er det i materialet fra Revierstredet 5 og 7 totalt 80 % skår av rimelige drikkeglass og 20 % skår av kostbare drikkeglass, og i materialet fra Kongsgården er det 86 % skår av rimelige drikkeglass og 14 %

skår av drikkekostbare glass. Dette betyr at det er 6 % mer kostbare drikkeglass og tilsvarende mindre rimelige drikkeglass i materialet fra Revierstredet 5 og 7 enn i materialet fra Kongsgården. Andelen rimelige drikkeglass er høy begge steder, hvilket nok kan settes i sammenheng med skikken med å knuse passglass som forklart ovenfor (Wiberg 1981: 172). Kongsgården har noen skår kun identifisert som stangenglass, og det er usikkert hvorvidt disse er fra passglass eller andre typer stangenglass, men siden skårene uansett er av grunnformen stangenglass, kan man si at de rimelige drikkeglassene gir et enhetlig bilde fra de to utgravningene. Hva angår de kostbare typene, har Kongsgården fine begre og spesielt fine glass av ukjent type i tillegg til stettglass og rømere som Reviertredet 5 og 7 også har. Men selv om Kongsgården har flere typer av fine drikkeglass slik man kunne vente fra adelen, er det en veldig liten andel av det totale materialet. Materialet fra Revierstredet 5 og 7 og Kongsgården må derfor kunne regnes som et forholdsvis likt materiale, slik at man kan konkludere med at det øvre sjikt av borgerskapet i en stor grad hadde samme type drikkeglass som adelssjiktet, og at forskjellen kun er i de små nyanser i form av en liten andel eksklusive typer fra Kongsgården som Revierstredet 5 og 7 ikke har.

5.6 Sammenlikning av materialet fra Revierstredet 5 og 7 og Kongsgården ut fra faser og perioder

Da vi sammenliknet materialet fra Kongsgården og Revierstredet 5 og 7 uavhengig av fase- og periodeinndeling, så vi at det ikke var veldig store forskjeller mellom de to utgravningsstedene, og at det faktisk var en noe høyere andel (6 % høyere) kostbare drikkeglass fra Revierstredet 5 og 7, men at det var flere typer kostbare drikkeglass fra Kongsgården. Nedenfor vil jeg se hvorvidt en sammenlikning av faser og perioder gir et tilsvarende bilde og støtter denne konklusjonen.

Dateringsmessig er det noe forskjell mellom Revierstredet 5 og 7s fase 3 (ca 1625-1680) og Kongsgårdens periode 8 (1590-1640), men hele denne tidsperioden, fra 1590 til 1680, er en tid da passglass og stangenglass generelt stod sterkt, og da rømerglassene ikke hadde blitt så vanlige. Fra Revierstredet 5 og 7s fase 3 er det som diagram 1 viser, 90 % rimelige drikkeglass og 10 % kostbare drikkeglass. Fra Kongsgården i periode 8 er det som diagram 3 viser 92 % rimelige drikkeglass og 8 % kostbare drikkeglass. For Revierstredet 5 og 7s fase 3 og Kongsgårdens periode 8 er ikke forskjellene så store, kun 2 % flere rimelige drikkeglass fra Revierstredet 5 og 7 enn fra Kongsgården, og tilsvarende 2 % mindre av kostbare

drikkeglass fra Kongsgården. Det er 3 skår av eller 1 % stettglass fra Revierstredet 5 og 7s fase 3, mens Kongsgården har to skår av stettglass som utgjør 1 % av Kongsgårdens glass. I tillegg er det 4 skår av fine begre og 4 skår av fine glass av ukjent type, som utgjør 3 % hver av Kongsgårdens glass. Ved en sammenlikning av Revierstredet 5 og 7s fase 3 med Kongsgårdens periode 8 kommer vises en høyere andel rimelige drikkeglass og en lavere andel kostbare drikkeglass fra Kongsgården enn fra Revierstredet 5 og 7, men det er snakk om en veldig liten forskjell i prosent, kun 2 %.

Diagram 2 ovenfor viser forholdet mellom de forskjellige typene drikkeglass fra Revierstredet 5 og 7 i fase 2 (ca 1680-1730); det er 64 % rimelige drikkeglass (passglass) og 36 % kostbare drikkeglass bestående av 34 % rømere og 2 % stettglass fra fase 2 i Revierstredet 5 og 7. Fra Kongsgårdens periode 9 (1640-1672) er det, som diagram 4 viser, 79 % rimelige glass og 21 % kostbare glass fordelt slik: 72 % passglass, 7 % stangenglass, 10 % fine beger, 5 % rømere, 3 % stettglass og 3 % spesielt fine glass. *Det er altså en 15 % høyere andel kostbare drikkeglass og en tilsvarende andel mindre rimelige drikkeglass i materialet fra Revierstredet 5 og 7 enn i materialet fra Kongsgården.* Denne forskjellen på hele 15 % passer godt med dateringene på Revierstredet 5 og 7s fase 2 som er datert fra ca 1680 til 1730, og Kongsgårdens periode 9 som er datert fra ca 1640-1672. Rømerne økte, som nevnt, i popularitet på bekostning av passglassene utover 1600-tallet. Kongsgårdens periode 9 er fra tiden *før* passglassenes og stangenglassenes popularitet gikk kraftig tilbake og rømernes popularitet økte. Materialet fra Revierstredet 5 og 7s fase 2 er derimot fra en tid da passglassene hadde gått mye tilbake og rømerne var blitt mer populære.

Sammenlikningen av materialet fra Revierstredet 5 og 7 og Kongsgården ut fra faser og perioder støtter bildet vi fikk ved å sammenlikne materialet uavhengig av fase- og periodeinndeling. Det er hele veien en litt høyere prosentandel kostbare drikkeglass og tilsvarende lavere prosentandel rimelige drikkeglass i materialet fra Revierstredet 5 og 7 enn i materialet fra Kongsgården, men det er noen flere typer kostbare glass i materialet fra Kongsgården enn i materialet fra Revierstredet 5 og 7. I materialet fra Kongsgården er det fine begre og fine glass av ukjent type i tillegg til stettglass som finnes i materialet fra begge steder. Bildet er dermed ganske likt for Revierstredet 5 og 7 og Kongsgården, men med noe større typevariasjon i Kongsgården. Jeg vil med dette hevde at det ikke er så store forskjeller mellom de to sosiale sjikt i bruk av drikkeglass, men at det er noen små nyanser som vitner om de sosiale forskjeller i form av en større variasjon i typene i Kongsgården.

5.7 Oppsummering

I dette kapitlet har jeg presentert glassmaterialet fra de to utgravningsområdene og gitt en oversikt over de forskjellige typene i de forskjellige faser og perioder. Jeg har diskutert typene ut fra de to kategoriene rimelige og kostbare drikkeglass i relasjon til sosialt sjikt. Jeg har vurdert forandring over tid i materialet fra hvert sted, og jeg har sammenliknet materialet fra de to stedene og diskutert forskjeller og likheter i materialet knyttet til adelen og materialet knyttet til borgerskapet.

KAPITTEL 6 AVSLUTNING

Formålet med min undersøkelse har vært å analysere forholdet mellom rimelig drikkeglass, dvs. passglass og andre stangenglass, og kostbare drikkeglass, dvs. rømere, stettglass, fine begre og spesielt fine glass av ukjent type, for å vurdere om adelen og det øvre sjikt av borgerskapet har forholdt seg til drikkeglass på forskjellige måter, hvilket kunne forventes ut fra deres forskjellige sosiale status. Min konklusjon er derimot at adelen og borgerskapets øvre sjikt stort sett hadde en forholdsvis lik andel av kostbare og rimelige drikkeglass, og at det i begge sjikt var en økning av kostbare glass over tid som hang sammen med utviklingen av glassproduksjon og handel generelt i Europa. Adelen og borgerskapet hadde samme typer drikkeglass, men det var noen flere typer av de kostbare drikkeglassene hos adelen.

Jeg har presentert glassmaterialer fra de to utgravningsstedene Revierstredet 5 og 7 som jeg har knyttet til borgerskapets øverste sjikt på 1600- og 1700-tallet, og Kongsgården som jeg har knyttet til et adelen i perioden 1590-1672. Jeg har argumentert for at materialet fra de to utgravningsområdene ble deponert på forskjellige måter. Glasskårene fra Kongsgården var deponert som et resultat av mange forskjellige aktiviteter spredt i tid, fra dagliglivet og omorganisering av området innenfor Kongsgårdens ringmur. Glasskårene fra Revierstredet 5 og 7 ble deponert som søppelansamlinger i to mer samlede prosesser; oppfylling av bolverkskar og påfylling av søppel. Jeg har hevdet at dette kan ha vært medvirkende til at det er så mange flere skår identifisert som drikkeglass i Revierstredet 5 og 7 enn fra Kongsgården, inkludert i mitt materiale er det hele 480 flere skår fra Revierstredet 5 og 7 enn fra Kongsgården. Videre har jeg argumentert for at forskjellene innad på de to utgravningsstedene i de respektive faser og perioder, viser en forandring over tid hvor passglassene går tilbake mens rømere og også stettglass blir mer populær utover 1600-tallet. Denne generelle utviklingen sammenliknet med forandringen i Revierstredet 5 og 7 fra fase 3 til fase 2, støtter min hypotese om at fyllmassene i bolverkskassene i fase 3 og søppeldeponeringene i fase 2 kommer fra samme type hushold, og dermed min hypotese om at materialet fra Revierstredet 5 og 7 viser en forandring i bruk over tid i samme type hushold. Jeg har vist at materialet fra de to utgravningsstedene er forholdsvis likt hva angår forholdet mellom rimelige og kostbare drikkeglass, men med en større variasjon i typer av kostbare drikkeglass i materialet fra Kongsgården. Jeg har argumentert for at dette er synlig både hvis man sammenlikner materialet uavhengig av fase- og periodeinndeling, og ved en sammenlikning av Revierstredet 5 og 7s fase 3 med Kongsgårdens periode 8, og ved en

sammenlikning av Revierstredet 5 og 7s fase 2 med Kongsgårdens periode 9. Variasjonene i forholdet mellom kostbare og rimelige drikkeglass passer hele tiden med den generelle utviklingen utover 1600-tallet med økende handel og produksjon av nye glasstyper. Jeg har hevdet at den høye andelen rimelige drikkeglass fra Revierstredet 5 og 7 og fra Kongsgården er et resultat av skikken med å knuse passglass. Jeg har argumentert for at det er et relativt likt forhold mellom rimelige og kostbare drikkeglass fra begge utgravningssteder. Prosentandelen kostbare drikkeglass økte begge steder over tid, og jeg mener at variasjoner i forholdet mellom andelen rimelige og kostbare drikkeglass kan knyttes til en generell tidsmessig utvikling hvor passglassene gikk tilbake på slutten av 1600-tallet og forsvant på begynnelsen av 1700-tallet samtidig som andre kostbare glasstyper ble vanligere. Av de kostbare glassene er det rømere og stettglass i materialet fra Revierstredet 5 og 7, i materialet fra Kongsgården er det også rømere og stettglass, men i tillegg er det også fine begre og fine glass av ukjent type. Min konklusjon er at materialet fra de to utgravningsstedene viser samme type adferd relatert til drikkeglass blant adelen i Kongsgården og blant det øvre sjikt av Christianias borgerskap, men at det er en forskjell mellom de to sosiale sjikt som sees i den typevariasjonen av kostbare glass som finnes i materialet fra Kongsgården.

LITTERATURLISTE

Berg, Jens W. (1996):

Hadelands Vinglass 1856-1996. A/S Hadeland Glassverk, Jevnaker

Haggrén, Georg (2000):

Skål! Glasskår fra middelalder og renessanse. Aboa Vetus & Ars Nova, Turku

Hayenes, Barrington E. (1970):

Glass Through the Ages. Penguin Books, Harmondsworth

Henkes, Harold E. (1994):

Glass without gloss. Utility glass from five centuries excavated in the Low Countries 1300-1800. Rotterdam papers 9. A contribution to Medieval and Post-Medieval Archaeology, Haag

Hermelin, Carl F. og Elisabeth Welandere (1980):

Glasboken. Historia, teknik och form. Askild & Kärnekull, Borås

Kunnskapsforlagets fremmedordbok (1993):

”Stattholder” Kunnskapsforlaget, Gjøvik

Lande, Marit (2000):

Oslo gjennom 1000 år. J.W. Cappelens Forlag a.s, Oslo

Lange, Bernt C. (1989):

Lensherrer - stattholdere på Akershus. Portretter og våpenskjold i Oslo. I: Årsskrift (Akershus slotts venner). Foreningen, Oslo

Liefkes, Reino (red.) (1997):

Glass. V & A Publications, London

Lysaker, Trygve (1997):

Erkebispegården som sete for danske lensherrer. Småskriftserie nr. 14. Nidaros Domkirkes Restaureringsarbeiders forlag

Lundeby, Einar (1984):

Mini lexi. Kunnskapsforlaget, Oslo

Mariacher, Giovanni (1970):

Glass from Antiquity to the Renaissance. Hamlyn, Milan

McLees, Christopher (1998):

Stratigraphic analysis: Area C. Revisited stratigraphic analysis: Areas A, B and K, Utgravningene i Erkebispegården i Trondheim. NIKU Temahefte no. 5, Trondheim

McLees, Christopher (1998):

Stratigraphic analysis: Area H, Utgravningene i Erkebispegården i Trondheim. NIKU Temahefte no. 10, Trondheim

Myrvoll, Siri (1981):

Konstruksjoner-funksjon-datering. I: Fra Christianias bygrunn. Arkeologiske utgravninger i Revierstredet 5-7 (Erik Schia red.). Riksantikvarens skrifter nr. 4, Oslo

NIKUs gjenstandsdatabase fra utgravningene i Erkebispegården 1991-1995

Nordeide, Sæbjørg Walaker (2003):

Erkebispegården i Trondheim. Beste tomte i by'n. NIKU, Oslo

Olsson, Anders (2000):

Chronology. I: Excavations in the Archbishop's Palace: Part 1: Methods, Chronology and Site Development, Utgravningene i Erkebispegården i Trondheim (Sæbjørg Walaker Nordeide red.). NIKU Temahefte no. 12, Trondheim

Olsson, Anders og Anna Petersén (1998):

Stratigrafisk analys: Delfält G, Utgravningene i Erkebispegården i Trondheim. NIKU Temahefte no. 9, Trondheim

Petersén, Anna (1997):

Stratigrafisk analys: Delfält D, Utgravningene i Erkebispegården i Trondheim. NIKU Temahefte no. 6, Trondheim

Petersén, Anna (2000):

Period 8: Second Lensherre's precinct. I: Part 1: Methods, Chronology and Site Development, Utgravningene i Erkebispegården i Trondheim (Sæbjørg Walaker Nordeide red.). NIKU Temahefte no. 12, Trondheim

Petersén, Anna (2000):

Period 9: Third Lensherre's precinct. I: Part 1: Methods, Chronology and Site Development, Utgravningene i Erkebispegården i Trondheim (Sæbjørg Walaker Nordeide red.). NIKU Temahefte no. 12, Trondheim

Petersén, Anna (2000):

Period 10: Stiftamtman's precinct. I: Part 1: Methods, Chronology and Site Development, Utgravningene i Erkebispegården i Trondheim (Sæbjørg Walaker Nordeide red.). NIKU Temahefte no. 12, Trondheim

Petersén, Anna

Konsten at flyta ovanpå. En historisk arkeologisk metodstudie rörande status, makt och materialitet med utgångspunkt i Erkebispegården i Trondheim 1100-1700. In prep. Avhandling fil.dr. Institution för arkeologi og antikens historia, Lunds Universitet

Polak, Ada (1958):

Glassboken. Publikasjon nr. 4 utgitt av Norske museers landsforbund, de kunst- og kulturhistoriske museer. H. Aschehoug & co. (W. Nygaard), Oslo

Polak, Ada (1974):

Gamle vinglass. C. Huitfeldt forlag, Oslo

Polak, Ada (1975):

Glass its makers and its public. Weidenfeld & Nicolson, London

Saunders, Tom (1997):

Stratigraphic analysis: Area E, Utgravningene i Erkebispegården i Trondheim. NIKU Temahefte no. 7, Trondheim

Saunders, Tom (1998):

Stratigraphic analysis: Area F, Utgravningene i Erkebispegården i Trondheim. NIKU Temahefte no. 8, Trondheim

Saunders, Tom (2000):

Excavation and post-excavation methods and practices. I: Part 1: Methods, Chronology and Site Development, Utgravningene i Erkebisppegården i Trondheim (Sæbjørg Walaker Nordeide red.). NIKU Temahefte no. 12, Trondheim

Schia, Erik (red.) (1981):

Introduksjon. I: Fra Christianias bygrunn. Arkeologiske utgravninger i Revierstredet 5-7. Riksantikvarens skrifter nr. 4, Oslo

Sæther, Tor (1981):

Revierstredet i lys av skriftlige kilder. I: Fra Christianias bygrunn. Arkeologiske utgravninger i Revierstredet 5-7 (Erik Schia red.). Riksantikvarens skrifter nr. 4, Oslo

Sæther, Tor (1981):

Kulturhistorisk sammenfatning. I: Fra Christianias bygrunn. Arkeologiske utgravninger i Revierstredet 5-7 (Erik Schia red.). Riksantikvarens skrifter nr. 4, Oslo

Thuesen, Nils Petter (1998):

Kongens nye by. Christiania 1624-1648. Pax forlag, Oslo

Wiberg, Christina (1981):

Glass. I: Fra Christianias bygrunn. Arkeologiske utgravninger i Revierstredet 5-7 (Erik Schia red.). Riksantikvarens skrifter nr. 4, Oslo

FIGURLISTE

Figur 1. T.v. et helt passglass, t.h. skår fra Revierstredet 5 og 7. Bildene er redigert (Haggrén 2000: 34, Wiberg 1981: 172).	15
Figur 2. Rømerens utvikling fra det lille "Krautstrunk" til et stettglass. Øverst t.v. figur 2a, øverst t.h. figur 2b, nederst t.v. 2c, nederst t.h. 2d (Polak 1979: 104, plansje 10c, 10d, 11c, 11d).....	16
Figur 3. Forklaring på stettglassets tre deler; klokke, stett og fot t.v., et eksempel på venetiansk stil t.h. (Polak 1958: 101, Mariacher 1970: 139, plansje 65).	17
Figur 4. Beger med røde, hvite og blå striper (Henkes 1994: Katalogen).	18
Figur 5. Eksempel på glass med hvite tråder dratt ut i glassmassen (Henkes 1994: Katalogen).	18
Figur 6. Christiania på 1600-tallet. Isaac van Geelkercks prospekt fra 1648 (Sæther 1981: 34).	20
Figur 7. Rådhusgaten 8 fra første halvdel av 1600-tallet (Thuesen 1998: 81).....	24
Figur 8. Gatenettet rundt Revierstredet 5 og 7 tegnet etter Chr. H. Groschs oppmåling fra 1837 samt notater i Riksarkivet etter arkivar Finne Grøns (Sæther 1981: 32).	29
Figur 9. Bolverksskarene i Revierstredet 5 under utgravningen i 1977 (Schia 1981: 9).....	31
Figur 10. Nidarosdomen, østhuset og vesthuset. Akvarell av H. K. Stabell 1914. Foto NDR. Bildet er redigert (Lysaker 1997, omslag).	35
Figur 11. Nordfløyen bestående av Vesthuset og Østhuset med hovedporten i midten. Foto Riksantikvaren (Nordeide 2003: 376).	38
Figur 12. Oversikt over Kongsgården i moderne tid. Det grå feltet er utgravningsområdet (Nordeide 2003: 14).	39
Figur 13. Kongsgården sett mot sørvest med utgravningsområdet til venstre. Sett fra Nidarosdomen. Foto Riksantikvaren (Nordeide 2003: 376).	40
Figur 14. Kongsgården sett mot sørvest sommeren 2008. Sett fra Nidarosdomen (forfatterens bilde).....	40
Figur 15. Bygninger og andre strukturer i Kongsgården i siste del av periode 8. Bildet er redigert (Nordeide 2003: 244).	41
Figur 16. Bygninger og andre strukturer i Kongsgården i første del av periode 9. Bildet er redigert (Nordeide 2003: 245).	42
Figur 17. Kongsgårdens østre del slik den kan ha sett ut i 1650. Tegningen er laget av Karl Fredrik Keller i samarbeid med Sæbjørg Nordeide (Lysaker 1997: 11).	48

TABELLISTE

Tabell 1. Antall skår fordelt på fase 3 og 2 i Revierstredet 5 og 7 samlet	51
Tabell 2. Antall skår fordelt på typer og perioder samt antall skår fordelt per type i materialet fra Kongsgården	53

DIAGRAMLISTE

Diagram 1. Fordelingen av skår av de forskjellige typene i materialet fra Revierstredet 5 og 7 i fase 3. Passglass 90 %, rømere 9 % og stettglass 1 %.....	52
Diagram 2. Fordelingen av skår av de forskjellige typene i materialet fra Revierstredet 5 og 7 i fase 2. Passglass 64 %, rømere 34 % og stettglass 2 %.	52
Diagram 3. Fordelingen av skår på de forskjellige typene i materialet fra Kongsgårdens periode 8. Passglass 69 %, stangenglass 23 %, fine beger 3 %, rømere 1 %, stettglass 1 % og spesielt fine glass av ukjent type 3 %.....	54
Diagram 4. Skår fordelt på typer i materialet fra Kongsgårdens periode 9. Passglass 72 %, stangenglass 7 %, fine begre 10 %, rømere 5 %, stettglass 3 % og spesielt fine glass av ukjent type 3 %.....	54
Diagram 5. Antall skår fordelt på typer i materialet fra Revierstredet 5 og 7 i fase 3 og 2 sammenlagt. Passglass 80 %, rømere 19 % og stettglass 1 %.....	55
Diagram 6. Skår fordelt på typer i materialet fra Kongsgårdens periode 8 og 9 samlet. Passglass 71 %, stangenglass 15 %, fine begre 6 %, rømere 3 %, stettglass 2 % og spesielt fine glass av ukjent type 3%.....	56