

Barn som vitner
Effekten av uttrykt emosjon på oppfattet
troverdighet

Siri Støre



Innlevert som hovedoppgave ved Psykologisk Institutt

UNIVERSITETET I OSLO

April, 2011

Barn som vitner

Effekten av uttrykt emosjon på oppfattet troverdighet

Siri Støre
Universitetet i Oslo

© Siri Støre

2011

Barn som vitner. Effekten av uttrykt emosjon på oppfattet troverdighet.

Siri Støre

Trykk: Kopisten

SAMMENDRAG

Forfatter: Siri Støre

Tittel: Barn som vitner. Effekten av uttrykt emosjon på oppfattet troverdighet

Hovedveileder: Ellen Margrethe Wessel

Biveileder: Annika Melinder

Forskning har vist at emosjonen et voksent vitne uttrykker under et avhør påvirker hvor troverdig vitnet blir oppfattet. Fokuset i denne hovedoppgaven er å undersøke hvordan et barns følelsesuttrykk påvirker hvor troverdig hun blir oppfattet som når hun forteller om et angivelig overgrep i form av fysisk vold. Dette gjøres ved å manipulere vitnets uttrykte emosjon i betingelsene trist, nøytral, positiv og sint med to ulike vitner, i alt åtte betingelser. Andre faktorer som kan påvirke troverdighetsvurderingen holdes konstant. 162 forsøkspersoner har deltatt i studiens eksperiment der de først fikk se et videoklipp fra ett av de konstruerte avhørene. Deretter skulle forsøkspersonene besvare et skjema med spørsmål om fornærmedes troverdighet og tiltaltes skyld.

Resultatene viser en effekt av emosjon på troverdighetsspørsmålet, men ikke på spørsmål om tiltaltes skyld. De to vitnene skiller seg ikke statistisk signifikant fra hverandre. Begge vitnene blir oppfattet som mest troverdig i den triste betingelsen, og minst troverdig i den positive og i den sinte betingelsen. I tillegg finner vi en effekt av kjønn både på troverdighetsvurderingen og på skyldspørsmålet, der kvinner oppfatter vitnet som mer troverdig enn det menn gjør i alle betingelsene og der flere kvinner enn menn dømmer tiltalte skyldig. Vi finner ingen interaksjonseffekt mellom emosjon og kjønn i forhold til troverdighet, så kvinner og menn blir påvirket av de emosjonelle uttrykkene på samme måte. Troverdighet predikerer til en viss grad skyld når man kontrollerer for forsøkspersonens kjønn og alder. Resultatene fra dette eksperimentet er betydningsfulle da tidligere forskning har vist at barn som forteller om overgrep i reelle avhør reagerer veldig individuelt. Overgrep er forbundet med skam, men skam kan gi utslag i både internaliserende og eksternaliserende atferd, eller trist og sint uttrykk. Skam kan også føre til falske smil med motiv om å skjule negative emosjoner. Barn som har opplevd omsorgssvikt over tid har dessuten en tendens til å fremvise en mer nøytral eller avflatet emosjon. Det å være forutinntatt om hvordan barn reagerer på overgrep er en trussel mot barns rettssikkerhet når forventningene ikke står til den komplekse virkeligheten.

FORORD

Jeg ønsker først og fremst å takke mine veiledere Ellen Wessel og Annika Melinder for å ha fått lov til å delta i dette prosjektet, for gode råd hele veien og intens veiledning mot slutten av denne prosessen. Det har vært veldig givende å få jobbe med dere. Takk til Kjell Vegard Weyde for idéutveksling i startfasen av prosjektet og hjelp med innsamling av data til pilotundersøkelsen.

Takk til Barnehuset i Oslo for hjelp med filming til materialet, og politibetjent Tone Davik som stilte som seg selv i filmene, gjorde manuset til sitt eget og filmene mer autentiske. Tusen takk til herlige Tamina og Nyima fra Black Box teater som gjorde at arbeidet med materialet ble en fornøyelse, et svært alvorlig tema til tross. Og takk til alle forsøkspersonene som stilte opp når de så veldig lett kunne ha takket nei til fordel for en lengre kaffepause.

Takk til Andreas Kotsadam og Mette Løvgren for gjennomlesing av et veldig uferdig produkt, med gode kommentarer og råd. Dere er kule! Takk min kjære Niklas for sene kvelder med SPSS og diskusjon. Du har med god grunn gledet deg minst like mye som meg til å komme i havn med denne oppgaven.

Og takk pappa, for inspirasjon til å velge en akademisk vei og gode råd om å følge mine drømmer. Jeg vet at du ville ha blitt veldig stolt av meg om du hadde kunnet lese dette.

Siri Støre

INNHALDSFORTEGNELSE

Sammendrag	V
Forord	VII
INNLEDNING	1
Kognitive strategier for beslutningstaking	2
Emosjonelt uttrykk og troverdighet	2
Mulige mekanismer bak effekten av emosjon	4
Barn som vitner	6
Er barn pålitelige vitner?	6
Barnets alder	7
Bedømmerens kjønn	8
Bedømmerens erfaring med barn	9
Barnets relasjon til overgriperen	10
Barnets emosjonelle uttrykk	10
Fysisk vold	12
Verbale og ikke-verbale indikatorer	15
PROBLEMSTILLING	16
METODE	18
Materiale	19
Stimulimaterialet	19
Spørreskjemaet	20
Prosedyre	20
Statistiske analyser	21
RESULTATER	23
Troverdighet	25
Skyld	27
Predikerer troverdighet skyld?	29

DISKUSJON	31
Kvalitative data	33
Begrensninger og videre forskning	36
Bruk av et between-subject design	36
Bruk av studenter som forsøkspersoner	37
Mor som medansvarlig	38
Oppsummering og konklusjon	38
Referanser	39
Appendiks	44

INNLEDNING

I februar 2005 dør åtte år gamle Christoffer etter å ha blitt grovt mishandlet av stefaren sin over lang tid. Christoffer-saken blir mye omtalt i media i 2009/10 da stefaren skulle dømmes og saken gjør at temaet mor som mulig medansvarlig blir satt på dagsordenen (Østli, 2009). I dette tilfellet er det snakk om grov vold over et lengre tidsrom med døden til følge. Episodisk vold er et annet fenomen med andre konsekvenser for et barn, noe som gjør voldsbegrepet vanskeligere å definere og avgrense. Mørketallene er sannsynligvis store i tillegg til at barneverntjenesten har en relativt høy terskel for å gripe inn ved mistanke om overgrep (Dahle & Hennem, 2008). I Norge er fysiske overgrep mot barn straffbare handlinger, noe som gjør at barn som utsettes for vold potensielt må vitne i en rettsak mot overgriperen. I overgrepssaker er tekniske bevis en mangelvare, og vitneutsagn og vitners troverdighet veier tungt. Det finnes mye forskning som viser en generell negativ bias mot barn som vitner (se Eaton, Ball, & O'Callaghan, 2001, for en oversikt), så kunnskap om hva som gjør at barn oppfattes som troverdige eller ikke er helt uunnværlig for barns rettssikkerhet.

I denne oppgaven er hovedformålet å undersøke effekten av ulike emosjonelle uttrykk på bedømmelser av troverdighet når et barn vitner om et angivelig overgrep av stefar i form av fysisk vold. Forsøkspersonene skal i mindre grupper se et videoklipp fra et konstruert avhør med en av to barneskuespillere. Forsøkspersonene skal så besvare et spørreskjema som blant annet tar for seg barnets troverdighet og tiltaltes skyld. For å undersøke hvordan det emosjonelle uttrykket til barnet påvirker i hvilken grad hun blir oppfattet som troverdig varierer vi følelsen barnet uttrykker under avhøret i de eksperimentelle emosjonelle betingelsene trist, nøytral, positiv og sint, mens andre faktorer som kan påvirke barnets troverdighet holdes konstant. Innholdet i forklaringen er altså lik i de ulike betingelsene og er vedlagt i appendiks.

Resten av kapittelet vil ta for seg relevant forskning på emosjon og troverdighet med et fokus på barn som vitner. Den fullstendige problemstillingen vil så bli presentert, før oppgaven går over til å beskrive metoden brukt og resultatene vi har funnet. Implikasjoner for rettssystemet, begrensninger ved studien og forslag til videre forskning diskuteres til slutt.

Kognitive strategier for beslutningstaking

Mennesker utsettes stadig for store mengder av komplekse inntrykk og tar i bruk en rekke kognitive strategier for å håndtere den mentale belastningen dette medfører (Tversky & Kahneman, 1974). Oppmerksomheten vår hjelper oss for eksempel med å fokusere på noe informasjon og ignorere annen informasjon, mens hukommelsen lagrer informasjonen og henter den tilbake når vi trekker slutninger basert på tidligere erfaringer. Vi må ofte ta beslutninger på bakgrunn av begrenset eller usikker informasjon. Et relevant eksempel er når dommere eller juryer skal vurdere skyldspørsmålet i forhold til en tiltalt. Intuitivt anvender vi såkalte heuristikker eller ”tommelfingerregler” i sannsynlighetsberegning og prediksjon for å forenkle kompleks beslutningstaking. En viktig heuristikk vi gjerne tar i bruk når vi skal gjøre sosiale bedømmelser er *stereotypier*. Heuristikker er nyttige og nødvendige strategier for mental prosessering, men kan også lede til at vi gjør systematiske feil (Brown, 2000), som i en rettssammenheng kan få alvorlige konsekvenser.

Emosjonelt uttrykk og troverdighet

I overgrepssaker og andre saker der man ofte mangler uavhengige vitner og tekniske bevis på at noe kriminelt har skjedd vil vitneutsagn spille en viktig rolle. Når fornærmede og tiltaltes ord står mot ord i en rettssak vil spørsmål om hvem som er mest troverdig kunne bli avgjørende (Magnussen, 2004, s. 19-22). Vitnepsykologisk forskning viser at faktorer som påkledning, utseende og etnisk bakgrunn aktiverer fordommer og stereotypiske oppfatninger når forsøkspersoner skal vurdere et vitneutsagn (se for eksempel Lieberman, 2002; Lindholm, 2008). Viktigere for denne oppgaven er at det ser ut til å finnes kulturspesifikke normer for hvilke følelser som er passende i ulike situasjoner (Ekman & Friesen, 1971), også i forbindelse med rettssaker (Wiener, Bornstein, & Voss, 2006).

Kaufmann, Drevland, Wessel, Overskeid og Magnussen (2003) finner at et vitnes emosjonelle uttrykk betyr mye for hvordan hun bedømmes av lekfolk. I denne studien fikk forsøkspersonene se en av to forklaringer der en kvinne forteller om en angivelig voldtekt som skal ha skjedd i kvinnens leilighet av en bekjent. I den ”sterke” versjonen av forklaringen gjør kvinnen tydelig motstand mot mannens tilnærmelser, mens avslaget skjer mye mer subtilt i den mindre sterke versjonen etter først å ha invitert til en viss grad av intimitet. Den kvinnelige skuespilleren fremfører vitneutsagnene med tre ulike emosjonelle betingelser for hver av de to forklaringene. I den såkalte kongruente betingelsen fremviser hun de

emosjonene en kan forvente hos ofre for voldtekt, som forfatterne skriver, nemlig tristhet og fortvilelse. I den nøytrale betingelsen beskriver hun hva som har skjedd med en avflatet emosjon og i den inkongruente betingelsen viser hun mer positive og behagelige eller paradoksale emosjoner som forfatterne selv kaller dem. Benevnelsene *kongruent* og *inkongruent* er i seg selv et uttrykk for at normer for hvilke følelser som er passende for et voldtektsoffer eksisterer. Resultatene fra denne studien viser at forsøkspersonene oppfatter kvinnen som mest troverdig når hun er trist, så nøytral og minst troverdig når hun er mer positiv med både den sterke og den mindre sterke forklaringen. Dette skjer til tross for at innholdet i forklaringen er det samme i de eksperimentelle betingelsene og at forsøkspersonene selv tror at egen bedømmelse er basert på innholdet. Først når forsøkspersonene blir bedt om å bedømme tiltaltes skyld utgjør sterk versus svak forklaring en forskjell på den måten at sannsynligheten er større for å dømme tiltalte skyldig ved den sterke forklaringen enn ved den mindre sterke forklaringen. Effekten av uttrykt emosjon er fortsatt er sterk. Regresjonsanalyser utført i denne studien viser at oppfattet troverdighet er en sterk prediktor for skyld (Kaufmann et al., 2003).

Heath, Grannemann og Peacock (2004) finner på samme vis som Kaufmann et al. (2003) at vitners troverdighet synker når det emosjonelle uttrykket går fra trist til nøytralt og fra nøytralt til mer positivt eller tvetydig, og at moderate emosjonelle uttrykk øker vitners troverdighet dersom dette uttrykket er i samsvar med situasjonen. I denne studien er vitnet også en kvinne, men den tiltalte i saken. Forfatterne varierer betingelsene tiltaltes nivå av emosjon (lav, moderat eller høy) og type presentasjon (audio eller video) i sitt første eksperiment, og finner at tiltalte som viser et lavt nivå av emosjon blir oppfattet som mer skyldig og mindre troverdig. I eksperiment nummer to bruker forfatterne kun videopresentasjonen, men varierer emosjonsnivået og bevisstyrken (sterk eller svak). Nå finner de at vitnets emosjonsnivå har en tendens til å påvirke forsøkspersonenes avgjørelser kun når bevisene mot tiltalte er svake. Sterk grad av emosjon er da assosiert med en lavere andel skyldige dommer, kortere straff, og det å bli oppfattet som mer ærlig (Heath et al., 2004).

Det har altså i flere studier blitt funnet at det emosjonelle uttrykket et vitne har i en avhørssituasjon påvirker hvor troverdig vitnet blir oppfattet å være, både når vitnet er den fornærmede og den tiltalte. Studiene nevnt over har i tillegg blitt gjennomført i ulike land (USA og Norge), noe som reflekterer at dette er en effekt i flere vestlige land. Det

problematiske i dette er at det er store individuelle forskjeller når det gjelder hvordan folk faktisk reagerer på traumer og stress (Ehlers & Clark, 2000) og hva slags følelser folk viser i en vitnesituasjon om man i det hele tatt viser noen (Heath, 2009). Personlighet og tidligere mestring vil påvirke hvordan en person mestrer nye utfordringer, noe som gjør at reaksjoner i stressende situasjoner er svært individuelle (Lazarus, 1993). At man er forutinntatt om hvordan folk skal eller bør fremtre under et avhør kan derfor være en trussel mot menneskers rettsikkerhet i den grad beslutningstakere i rettssystemet (blant annet dommere, politi, og juryer bestående av lekfolk) lar egne fordommer påvirke vurderingen man gjør.

Mulige mekanismer bak effekten av emosjon

Ulike teorier har blitt foreslått som forklaring på hvorfor vitnets uttrykte emosjon har så mye å si for hvor troverdig vitnet blir oppfattet å være. *Affektkontrollteorien* argumenterer for at emosjonen personen viser i en midlertidig rolle (for eksempel som et vitne i en rettssak) gir informasjon om personens identitet, i form av om denne rollen er konsistent med personens identitet eller ikke. Ifølge denne teorien vil et offer som viser mye negative emosjoner signalere at det å være offer er inkonsistent med personens identitet, at man ikke er et offer til vanlig og at man ikke "finder seg i" å være et offer. Motsatt vil en nedtonet emosjonell reaksjon signalere at rollen som offer er konsistent med personens identitet. Antakelsen bak teorien er at mennesker som er komfortable i en stigmatisert tilstand blir oppfattet som mindre verdifulle av andre, noe studier også har vist. Dette igjen har blitt funnet å påvirke hva forsøkspersoner anser som passende straff for tiltalte, der det blir gitt høyere straff når offeret er som mest oppbrakt (Rose, Nadler, & Clark, 2006; Tsoudis & Smith-Lovin, 1998).

I andre studier fokuseres det ikke på at vitnet viser "feil" emosjon, men at ofre kan bli stigmatiserte for å vise utilstrekkelig sterk emosjon, enten en emosjon av for lav intensitet eller for kort varighet (Heath et al., 2004). Det har blitt foreslått en slags regel om proporsjonalitet der det ved en alvorlig forbrytelse forventes sterke emosjoner, og ved en mindre alvorlig forbrytelse forventes mildere emosjoner. Her kan man i så fall se for seg situasjoner der et vitne viser for mye emosjon dersom den aktuelle hendelsen ikke anses som alvorlig. Med *proporsjonalitetsperspektivet* kan man både underreagere og overreagere, men dette er ikke like selvklaart i affektkontrollteorien (Rose et al., 2006). Rose et al. (2006) forsøker å sette de to teoriene opp mot hverandre, men finner ikke endelig støtte for noen av dem. Den eneste betingelsen som skiller seg fra de andre er den hvor offeret viser "for lite" emosjon etter en alvorlig forbrytelse.

Bodenhausen, Sheppard og Kramer (1994) undersøker hvordan forsøkspersonenes *egne* emosjoner påvirker deres sosiale vurderinger og beslutninger i fiktive saker som omhandler overfall og eksamensjuks. Deres resultater viser at sinte forsøkspersoner gjerne gir stereotypiske responser i oppgaver som omhandler sosial persepsjon. Forsøkspersoner med trist eller nøytralt stemningsleie skiller seg ikke fra hverandre her. Disse resultatene tyder på at også ens egen emosjonelle opplevelse kan påvirke sosiale bedømmelser man gjør av andre (Bodenhausen, Sheppard, & Kramer, 1994). Vår studie skal ikke manipulere forsøkspersonenes følelser, men det kan tenkes at de ulike betingelsene vil fremme ulike følelser hos forsøkspersonene og at dette kan påvirke beslutningene de gjør. Påvirkningen det emosjonelle uttrykket har på oppfattet troverdighet ser nemlig ut til å skje ubevisst da forsøkspersonene i blant annet Kaufmann et al. (2003) sin studie selv tror at de gjør bedømmelser ut ifra innholdet i forklaringen og ikke som følge av følelsen vitnet uttrykker.

En fersk studie av Ask og Landström (2010) beskriver to ulike mekanismer som kan føre til at vitner som ikke er tydelig triste blir oppfattet som mindre troverdige enn triste vitner. Brudd på forventet følelsesmessig reaksjon har vært den dominerende forklaringen i tidligere studier (Heath et al., 2004; Kaufmann et al, 2003) og får i studien til Ask og Landström betegnelsen ”kald kognisjon”. Et robust funn i litteratur på sosial kognisjon er at det å skulle overgå stereotypier krever kognitive ressurser og motivasjon. Ifølge Ask og Landström (2010) vil faktorer som begrenser slike kognitive ressurser og motivasjon gjerne føre til økt bruk av stereotypier. I en rettssammenheng kan tidspress, tretthet og kognitiv belastning utgjøre slike begrensende faktorer, slik at stereotypier om hvordan et offer vil uttrykke seg følelsesmessig blir enda sterkere. En alternativ og lite utforsket forklaring er det forfatterne kaller for affekt-responsmekanismen, eller ”varm kognisjon”. De foreslår at et emosjonelt offer vil ha en sterkere emosjonell påvirkning på observatørene, og at denne affekt-heuristikken i hvert fall delvis kan forklare hvorfor uttrykt emosjon påvirker oppfattet troverdighet. Videre ser affektive responser til ikke-verbal emosjonell stimuli ut til å være upåvirket av kognitiv belastning, slik at det kan tenkes at man i kognitivt belastede situasjoner vil basere seg mer på egen affektive reaksjon til offerets vitneutsagn. Forfatterne konkluderer med at begge mekanismene ser ut til å gjelde, og at mer forskning må til for å kunne si noe om mekanismenes effekt hver for seg (Ask & Landström, 2010).

Tidligere forskning støtter altså opp under en robust effekt av emosjonelt uttrykk på troverdighetsvurderinger, og underliggende mekanismer bak denne effekten har blitt foreslått.

Ingen av studiene som er gjennomgått så langt undersøker effekten av emosjonelt uttrykk på oppfattet troverdighet når vitnet er et barn. Det kan tenkes at resultatene blir noe annerledes når forsøkspersonene skal bedømme barns troverdighet fordi man muligens har andre forventninger til hvordan barn opptrer i en slik situasjon eller fordi man kan reagere på en annen måte på overgrep mot barn enn man gjør på overgrep mot voksne. Det er derfor viktig å finne ut om emosjonens effekt på troverdighet som foreligger med voksne vitner kan generaliseres til barn.

Barn som vitner

Det finnes mye forskning på voksnes negative stereotypier om barns evner som viser en generell bias mot barn som vitner. Atferdsmessig blir barn blant annet oppfattet som å ha mindre selvsikkerhet (Goodman, Golding, Helgeson, Haith, & Michelli, 1987) og kognitivt sett blir barn oppfattet som å ha en mindre pålitelig hukommelse, en dårligere evne til å skille fakta fra fantasi, og som å være mer suggestible (Eaton et al., 2001). Hva folk tror om barn som vitner er også knyttet til bedømmerens yrke og erfaring med barn (Melinder, Goodman, Eilertsen, & Magnussen, 2004) som vi skal se lenger ned. I det følgende vil forskning på barns faktiske evner som vitner og under hvilke omstendigheter barn blir oppfattet som troverdige gjennomgås.

Er barn pålitelige vitner?

Forskning viser at barn kan være pålitelige vitner om intervjueren utøver gode utspørringsteknikker. Vi vet også at barn kan være mottagelige for suggestjon og ledes til å fortelle de utroligste ting og gjøre viktige feil dersom intervjuer for eksempel stiller ledende spørsmål (Goodman, 2005; Goodman & Melinder, 2007). I en studie utført av Rudy og Goodman (1991) ble forfatterne overrasket over sine egne funn der barn så små som fire år gamle er svært resistente ovenfor falske suggestjoner om misbruk (for eksempel "han tok av deg klærne, gjorde han ikke?"). I ettertid har man tolket slike resultater som en generell trend i at barn er mer resistente ovenfor sterk enn subtil feilinformasjon (Goodman, 2005), og at barn er mer resistente for falske suggestjoner når disse omhandler negative sammenlignet med nøytrale og positive hendelser, selv om barn under visse betingelser også kan ledes ved negative hendelser (Ceci, Loftus, Leichtman, & Bruck, 1994).

Senere studier har vist at de yngste barna er spesielt mottagelige for falske suggesjoner (for eksempel Poole & Lindsay, 2001), mens andre har funnet at eldre barn er mer suggestible enn yngre barn under noen omstendigheter, i tillegg til at voksne også kan være mottagelige for suggesjon (Ceci, Kulkofsky, Klemfuss, Sweeney, & Bruck, 2007). Når vi vet at det er vanskelig å si om barn refererer til egne opplevelser eller om de følger ledende spørsmål, blir det å ha en god utspørringsskikk viktig for barns rettssikkerhet. Utspørringsstil under avhøret påvirker ikke bare barns nøyaktighet, men kan også påvirke hvor troverdige de blir oppfattet å være av andre (Tubb, Wood, & Hosch, 1999). I en studie av Melinder & Gilstrap (2009) viser forfatterne i tillegg at barnets atferd styrer avhørerens måte å stille spørsmål på i større grad enn hva man tidligere har trodd.

Barnets alder

I en studie av Ruva og Bryant (2004) undersøker forfatterne sammenhengen mellom alder, språklig framstillingsevne og spørsmålsform (åpne eller lukkede spørsmål) blant annet i forhold til i hvilken grad vitnet blir oppfattet som troverdig. Forsøkspersonene blir satt sammen i juryer og skal vurdere et sammendrag fra et vitneavhør i en fiktiv drapssak der vitnet er enten 6, 10 eller 22 år gammel. Resultatene indikerer at vi har bestemte forventninger til barn og voksnes framstillingsevne og språknivå, og at barn som overgår forsøkspersonenes forventninger oppleves som mer troverdige. Motsatt vil et voksent vitne som ikke stiller til forventningene om aldersadekvat framstillingsevne oppleves som mindre troverdig. Jo mer selvsikker vitnet er i sin framstilling, desto mer troverdig oppfatter man vitnet å være og dette ser ut til å gjelde for vitner i alle aldre (Ruva & Bryant, 2004). Dette blir igjen en trussel mot menneskers rettssikkerhet fordi man vet at det ikke alltid er samsvar mellom hvor sikker et vitne er og hvor korrekt framstillingen er objektivt sett (Whitley & Greenberg, 1986).

Forskning viser at vi har ulike forventninger til eldre og yngre barn i en rettssammenheng. Goodman og kollegaer (1987) utførte en studie der forsøkspersonene fikk lese en skriftlig beskrivelse av et drap som følge av påkjøring. Alderen til vitnene blir manipulert i betingelsene 6, 10 og 30 år. Det seks år gamle vitnet blir oppfattet som minst troverdig sammenlignet med de eldre vitnene, og troverdigheten til vitnene øker som en funksjon av alder. Disse resultatene er interessante da andre studier viser motsatt effekt, nemlig at yngre barn blir oppfattet som mest troverdig sammenlignet med både tenåringer og voksne vitner (Ross, Jurden, Lindsay, & Keeney, 2003). Et eksempel er en studie av Davies og Rogers

(2009) der forsøkspersonene får lese en skildring av et jentebarn som blir overfalt av en voksen mann. Det yngste offeret på 5 år blir oppfattet som mer troverdig enn det eldste offeret på 15 år. Yngre barn ser ut til å bli oppfattet som mest troverdig i saker der barnet er personlig involvert, for eksempel som offer for seksuelt misbruk. Dersom barnet kun er observatør til hendelsen, som i studien til Goodman et al. (1987), blir derimot eldre barn og tenåringer oppfattet som mer troverdige enn de yngste barna (Pozzulo & Dempsey, 2009).

En mulig årsak til disse resultatene kan være at stereotypier om barns svakere hukommelse eller andre kognitive begrensninger spiller sterkere inn når barnet kun er observatør til hendelsen. Det kan altså hende at man fokuserer mer på kognitiv kompetanse når barnet spiller en perifer rolle og at man i disse tilfellene tenker at barnets vitneutsagn ikke er så konsistent og nøyaktig sammenlignet med når barnet selv er offer (Pozzulo & Dempsey, 2009). Ved seksuelle overgrep kan voksne oppfatte barn som å være seksuelt naive og som å mangle seksuell kunnskap nødvendig for å kunne fabrikkere en slik påstand, i motsetning til tenåringer og voksne. Det kan også hende at man opplever overgrep mot barn som verre enn overgrep mot voksne, men at denne effekten blir borte i saker der barnet kun er observatør (Bottoms & Goodman, 1994). Det å se på vitnets alder isolert fra den rollen vitnet spiller i forbrytelsen kan derfor gi et unøyaktig bilde av effekten offerets alder har på hvor troverdig hun eller han blir oppfattet å være.

Bedømmerens kjønn

Forsøkspersonens kjønn er en annen faktor som kan påvirke oppfatninger om hvor troverdig et barnevitne er. Det har tidligere blitt vist at menn oppfatter barn som mindre troverdige enn kvinner og at menn attribuerer mer ansvar til et barneoffer enn det kvinner gjør, uavhengig av barnets alder (Back & Lips, 1998; Bottoms & Goodman, 1994; McCauley & Parker, 2001). Det har også blitt funnet kjønnsforskjeller i forhold til spørsmål om skyld der kvinner oftere enn menn dømmer tiltalte skyldig (Golding, Fryman, Marsil, & Yozwiak, 2003). Kvinner har altså generelt en tendens til å oppfatte barnevitner som mer troverdige og nøyaktige, og har mer sympati for dem, mens menn har en tendens til å være mer velvillige mot tiltalte (menn) (Quas, Bottoms, Haegerich, & Nysse-Carris, 2002). Gitt disse trendene kan vi forvente lignende kjønnsforskjeller også i vår undersøkelse.

Kjønnsforskjeller i hvordan kvinner og menn oppfatter barnevitner kan ha noe å gjøre med det dominerende mønsteret ved seksuelt misbruk av barn der overgriperen oftest er mann og

offeret oftest jente (Regan & Baker, 1998). Det er likevel kjent at mange unge gutter også er ofre for seksuelt misbruk. Broussard og Wagner (1988) finner at menn betrakter overgrepere som mer ansvarlige når de har forgrepet seg på jenter enn på gutter. Kvinners svar blir ikke påvirket av offerets kjønn i denne studien. Det har også blitt funnet at menn, men ikke kvinner, betrakter heteroseksuelt misbruk som verre for jenteofre enn gutteofre, og homoseksuelt misbruk som verre for gutteofre enn jenteofre (Bottoms & Goodman, 1994). Det er viktig å merke seg at disse kjønnsforskjellene har blitt funnet i studier på *seksuelle* overgrep. Kjønnsforskjeller i bedømmelser av troverdighet og skyld ved fysiske overgrep, som er det aktuelle i denne oppgaven, vil bli gjennomgått i et eget avsnitt under.

Bedømmerens erfaring med barn

McCauley og Parker (2001) finner i sin studie at det ikke er en relasjon mellom forsøkspersonenes tidligere erfaring med barn og deres oppfatninger av barnevitnets troverdighet. I deres studie er de fleste av forsøkspersonene 18-25 år, noe som innebærer at deres erfaring med barn sannsynligvis er begrenset. Forfatterne refererer til andre studier der aldersspennet blant forsøkspersonene er større, og der noen uansett ikke finner en relasjon mellom erfaring med barn og oppfatninger av et barns troverdighet. Enkelte andre studier finner derimot at forsøkspersoner med mer erfaring har mer sannsynlighet for å oppfatte offeret som troverdig og for å dømme tiltalte skyldig. I fremtidige studier med lekfolk bør man bruke objektive operasjonaliserte mål på erfaring med barn, for eksempel antall barn i familien og arbeidserfaring med barn, slik at man kan sammenligne analyser av erfaringsvariabler over studier (McCauley & Parker, 2001). I undersøkelsen vår skal forsøkspersonene selv angi sin kompetanse eller erfaring i forhold til å vurdere omsorgssvikt og barns troverdighet, men disse variablene er altså subjektivt operasjonaliserte også her. Dette er noe vi kan ta selvkritikk for.

Forskningsgruppen som denne undersøkelsen tilhører er derimot i gang med å gjennomføre en studie på barnevernsarbeidere med det samme design som brukes i denne oppgaven. Dette eksperimentet vil kunne svare på om folk med relevant arbeidserfaring med barn blir mindre påvirket av et vitnes emosjon når de blir bedt om å vurdere barnets troverdighet, sammenlignet med lekfolk uten tilsvarende erfaring. Forskning viser nemlig at profesjonelle med erfaring fra mange overgrepssaker mer sannsynlig vil tro på det et barn rapporterer enn profesjonelle med mindre erfaring (Melinder, Goodman, Eilertsen, & Magnussen, 2004).

Melinder et al. (2004) sammenligner profesjonelle fra ulike relevante yrker sine bedømmelser av barnevitner og finner at psykiatere og politimenn har større tro på barns kapasitet som vitner, mens forsvarsadvokater og psykologer generelt er mer skeptiske. Intuitivt er det lett å forstå at advokater som har erfaring med å forsvare tiltalte for overgrep er mer skeptiske enn andre til barn som forklarer seg om overgrep. Videre er såkalte eksperter i rettssaker i Norge gjerne kliniske psykologer eller barnepsykiatere som jobber privat, og som benytter seg av ulike terapeutiske metoder og teorier. Det gjenstår å se hvordan barnevernsarbeidere som har direkte og relevant kontakt med barn vil bedømme barnevitnets troverdighet og forklaringens pålitelighet.

Barnets relasjon til overgriperen

Lite forskning har blitt gjort for å undersøke oppfatninger av et barneoffer når man varierer forholdet mellom offeret og overgriperen. I studier med et voksent vitne har forsøkspersoner hatt en tendens til å i større grad tillegge kvinnen ansvar for voldtekten dersom denne skjedde i forbindelse med et stevнемøte enn om voldtekten ble utført av en fremmed person. Hypoteser til hvorfor det er slik kan være at noen tenker at kvinnen selv kan ha ”provosert det fram” eller ikke gjort nok for å prøve å forhindre at overgrepet skjedde. Det er sannsynlig at barn før pubertetsalder blir sett på som for seksuelt naive til at man vil tillegge dem ansvar i noen som helst grad for et seksuelt overgrep, men det kan tenkes at eldre barn blir gitt mer og kanskje like mye ansvar som voksne ofre får, og at vi for eldre barn kan forvente en effekt av hvilken type gjerningsmann det er snakk om (Davies & Rogers, 2009). Dette argumentet blir støttet av funn fra Reynolds og Birkimer (2002) som finner at barn under 8 blir ansett som misbrukt uansett om overgriperen er stefaren eller en nabo, selv om hun blir beskrevet som å ha oppmuntret til den seksuelle aktiviteten. Når offeret derimot er 15 år gammel og oppmuntrer til den seksuelle aktiviteten blir det i mindre grad ansett som misbruk når overgriperen er en nabo enn når den tiltalte er stefaren hennes. Davies og Rogers (2009) finner også at barn som er offer for overgrep av en fremmed person blir oppfattet som mer troverdig sammenlignet med barn som har vært offer for en de kjenner (far eller familievenn).

Barnets emosjonelle uttrykk

Det ser ut til å være en utbredt forventning at barn skal gråte når de forteller om overgrep, og at de blir vurdert som mer troverdig når de gjør nettopp dette (Regan & Baker, 1998). Forskning viser derimot at barn som forteller om omsorgssvikt i reelle avhør gjerne fremviser en mer nøytral emosjon når de forteller om overgrepene, og at jo flere overgrep barnet har

opplevd, desto mindre sannsynlig er det at barnet vil vise negative emosjoner, for eksempel å være tydelig trist. Barn som har opplevd mishandling over tid kan ha lært at det å ha sterke reaksjoner kan straffe seg og derfor ha lært seg å undertrykke sine emosjonelle reaksjoner for å beskytte seg selv eller andre i familien (Sayfan, Mitchell, Goodman, Eisen, & Qin, 2008). Videre kan man tenke seg at kanskje først og fremst eldre barn vil kunne synes at det er flaut å fortelle om et overgrep, og at barn vil kunne fnise eller vise skamfulle følelser under et avhør (Bonanno et al., 2002).

Selv om det kan virke paradoksalt å skulle forvente at noen barn vil smile når de forteller om et overgrep argumenterer Bonanno et al. (2002) for at smiling er vanlig i de fleste menneskelige sammenhenger, selv i triste og vanskelige situasjoner. Man kan derimot skille mellom såkalte Duchenne og ikke-Duchenne smil, der det første innebærer ”ekte” smil. I motsetning til falske smil involverer ekte smil blant annet aktivitet i spesifikke muskler rundt øynene. Falske smil har en tendens til å forekomme ved visse mål og motiver, for eksempel å skulle skjule negative emosjoner eller være høflig i sosiale sammenhenger. Forfatterne forventer at falske smil vil forekomme oftere ved uttrykk av skam og finner at slik atferd er mer prevalent blant ofre for seksuelle overgrep som ikke frivillig valgte å fortelle om en tidligere overgrepshistorie når de fikk muligheten til å gjøre dette i deres studie (Bonanno et al., 2002).

I studien til Regan og Baker (1998) fikk 27 forsøkspersoner først lese et kort sammendrag fra en rettsak om en mannlig tiltalt mistenkt for seksuelt misbruk av sin 6 år gamle datter. Teksten stopper ved øyeblikket der barnet skal konfrontere faren i rettssalen, og forsøkspersonene skal i fritt responsformat liste opp sine forventninger til barnets reaksjon i dette øyeblikket. De vanligste forventede reaksjonene er gråting (81%), frykt (67%), forvirring (43%) og sinne (30%). Færre enn 5% av forsøkspersonene foreslår reaksjoner som forlegenhet, frustrasjon og engstelse. Gråting blir valgt som den eksperimentelle manipulasjonen for fase to i eksperimentet der 31 nye forsøkspersoner får lese et sammendrag fra den samme rettsaken, men der det blir videre informert om at barnet enten begynner å gråte eller forblir rolig (den eksperimentelle manipulasjonen) etter å ha konfrontert faren sin. Forsøkspersonene skal så besvare en rekke spørsmål om både tiltalte og fornærmede på en 9-punkts Likert-skala. Resultatene fra studien er en signifikant hovedeffekt av betingelse der forsøkspersonene som leser historien der barnet begynner å gråte mer sannsynlig svarer at barnet er ærlig, troverdig, nøyaktig og pålitelig, enn forsøkspersonene i den andre betingelsen.

Det var også mer sannsynlig at de førstnevnte tror at barnevitnet faktisk har opplevd seksuelt misbruk, at de dømmer tiltalte skyldig, og at de tenker at de andre forsøkspersonene også dømmer ham skyldig (Regan & Baker, 1998).

En studie av Golding et al. (2003) viser videre at ”for mye” eller ”for lite” emosjon i form av gråting kan ha en negativ virkning på hvor troverdig et barn blir oppfattet å være (jamfør proporsjonalitetsperspektivet). I denne studien får forsøkspersonene se en tegning fra den fiktive rettssaken som er konsistent med gråteatferden til vitnet nevnt en gang i sammendraget av rettssaken (enten ”rolig”, ”tårefull” eller ”hysterisk gråting”). Den fiktive saken handler om en angivelig voldtekt av en jente på enten 6 eller 15 år, utført av en som bor i nabolaget. Skyldterskelen kan her defineres som hvor skyldig tiltalte må anses å være på en ti-punkts skala for at forsøkspersonen skal dømme ham skyldig. Noen forsøkspersoner kan føle at tiltalte generelt er skyldig, men fortsatt tenke at tvil er tilstede og derfor ende med å ikke dømme vedkommende skyldig. Dette skjer i den rolige og i den hysteriske betingelsen, der en del som svarer 7 eller mer på hvor skyldig de anser tiltalte å være likevel dømmer ham som ikke skyldig. Et interessant post hoc funn fra denne studien er at dette ikke ser ut til å skje i den tårefulle betingelsen. Alle forsøkspersonene i denne betingelsen som svarer 7 eller mer på dette skyldspørsmålet, dømmer også vedkommende skyldig. Barnevitnets atferd ser altså ut til å senke terskelen for å dømme tiltalte skyldig. Foreslåtte mekanismer bak dette resultatet er at denne atferden reduserer forsøkspersonenes bedømmelser av rimelig tvil, eller at noe i barnets vitneutsagn kommer bedre fram i denne betingelsen enn i de andre betingelsene i studien (Golding et al., 2003).

Fysisk vold

En rekke studier på barn har tatt for seg folks oppfatninger av fornærmedes troverdighet og tiltaltes skyld i forbindelse med *seksuelle* overgrep mens studier som inkluderer andre former for overgrep (for eksempel fysisk vold) er mindre prevalente, noe som reflekteres i denne litteraturgjennomgangen. I studier på seksuelle overgrep har det blitt funnet relativt konsistente forskjeller i forsøkspersoners oppfatninger av gutteofre og jenteofre (Broussard & Wagner, 1988; Bottoms & Goodman, 1994). Forskning på oppfatninger av ofre for fysisk vold finner derimot ikke bevis for at forsøkspersonenes svar blir påvirket av verken offeret eller gjerningsmannens kjønn (Dukes & Kean, 1989). I studien til Dukes og Kean (1989) blir fysisk mishandling oppfattet som verre enn psykologisk mishandling og forsømmelse, men blir ansett som mindre sannsynlig å bli rapportert sammenlignet med forsømmelse.

Som allerede gjennomgått i avsnitt om bedømmerens kjønn har tidligere forskning vist at kvinner har mer sympati for ofre for seksuelt misbruk enn menn og at menn generelt oppfatter barn som mindre troverdige enn kvinner (Golding et al., 2003; Quas et al., 2002). Funn fra studier på fysisk vold er mer blandede der noen studier viser en kjønnseffekt og andre ikke (Bornstein, Kaplan, & Perry, 2007).

Bornstein et al. (2007) argumenterer for at tidligere forskning på misbruk av barn har holdt type misbruk og relasjonen til offer og overgriper konstant, men at faktisk forekomst av overgrep i stor grad varierer i forhold til disse karakteristikene. Forfatterne manipulerer selv faktorene type overgrep (mild seksuell i form av kjærtegn, alvorlig seksuell i form av oralsex utført på barnet eller fysisk vold der barnet blir slått med belte) og relasjonen (forelder eller barnevakt). Mild og alvorlig type seksuelt overgrep er som forfatterne sier kun ment som relative termer. Denne studien er en within-subjects studie der forsøkspersonene blir bedt om å lese 24 vignetter presentert i en av to rekkefølger, samt svare på 6 spørsmål i forbindelse med hver vignett. Spørsmålene omhandler blant annet hvor traumatisk forsøkspersonene anser hendelsen å være for barnet og sannsynligheten for forekomst av ulike typer misbruk på en 7 punkts Likert-skala. Mer interessant for denne oppgaven er spørsmålet om hvor sannferdig avsløringen er, eller indirekte hvor troverdig vitnet er.

Resultatene i forbindelse med troverdighetsspørsmålet viser en hovedeffekt av type misbruk der ofre for fysiske overgrep blir oppfattet som mer troverdige enn ofre for begge nivåer av seksuelt misbruk. Nå skal det sies at offeret blir oppfattet som relativt troverdig i alle formene for overgrep (gjennomsnitt fra 5.69 til 5.90). Resultatene til Bornstein et al. (2007) viser også en hovedeffekt av forsøkspersonens kjønn. I tillegg interagerer form for overgrep signifikant med forsøkspersonens kjønn der forskjeller i oppfattet troverdighet med de ulike formene for overgrep er større hos menn enn hos kvinner. Menn ser ut til å oppfatte ofre for fysisk vold som mer troverdige enn ofre for begge nivåer av seksuelt misbruk, mens kvinnene oppfatter barnevitnet som troverdig i alle de tre betingelsene. Ofre som blir oppfattet som mer traumatiserte eller som å ha opplevd et mer alvorlig overgrep blir også oppfattet som mest troverdige. Dette kan reflektere en tendens i at man forventer mindre fabrikkering i forklaringer av mer ekstreme overgrep. I tillegg blir offeret ansett som litt mer troverdig når overgriperen er en mann enn når overgriperen er en kvinne (Bornstein et al., 2007).

Når det gjelder traumespørsmålet i Bornstein et al. (2007) sin studie har forholdet mellom barnet og overgriperen ingen effekt ved fysisk mishandling, i motsetning til begge nivåer av seksuelt misbruk der det blir ansett som signifikant mer traumatisk om overgrepet blir utført av en forelder sammenlignet med av en barnevakt. På spørsmål om alvorlighetsgrad blir fysiske overgrep sett på som stort sett like alvorlig uansett hvilket kjønn overgriperen har, mens det ved seksuelle overgrep (både mild og alvorlig) blir ansett som mer alvorlig når overgrepet utføres av en mann. Studien til Bornstein et al. (2007) kan kritiseres for deres within-subjects design der forsøkspersonene skal lese 24 vignetter der kun få detaljer som type overgrep og kjønn som varierer. Dette kan ha ført til at forsøkspersonene forstod hva hypotesene i studien var og at de har svart deretter. I tillegg bør fremtidige studier inkludere flere nivåer av fysisk vold for å bedre kunne sammenligne denne formen for overgrep med for eksempel seksuelle overgrep (Bornstein et al., 2007).

Barn som har opplevd fysisk mishandling har tidligere blitt beskrevet som aggressive og å ha dårlig selvfølelse (Prino & Peyrot, 1994). Prino og Peyrot (1994) finner at barn som har opplevd fysiske overgrep viser signifikant mer aggressiv atferd sammenlignet med forsømmede barn og barn som ikke har opplevd noen form for overgrep, og at neglisjerte barn er signifikant mer tilbaketrukket enn barn som har opplevd fysiske overgrep. Skam blir ansett som et sentralt aspekt ved barnemishandling, og kanskje spesielt fysisk mishandling. Bennett, Sullivan og Lewis (2005) finner støtte for sin modell om at skam medierer den potensielle relasjonen mellom overgrep og sinne og at sinne medierer den potensielle relasjonen mellom skam og atferdsproblemer. I deres studie er fysiske overgrep, men ikke forsømmelse relatert til økt skam under en evaluerende oppgave. Skam er også relatert til økt sinne hos barn og sinne er relatert til at lærere rapporterer flere atferds- og eksternaliserende problemer. Dersom barn opplever å bli alvorlig straffet, kritisert, ignorert eller fiendtlig avvist kan dette føre til tanker om at man er uønsket og uelsket eller dårlig og slem. Slike omfattende negative tanker om seg selv er det som primært fører til skam. Når man opplever skam er selvet truet og oppmerksomheten fokuseres innover. Barn kan prøve å unngå denne smertefulle tilstanden enten ved å eksternalisere og klandre andre eller erstatte skam med sinne på den ene siden, eller ved å undertrykke følelsen som videre kan føre til tristhet og etter hvert internaliserende problemer som depresjon (Bennett et al., 2005).

Det finnes noe bevis for at fysiske overgrep konsistent er relatert til sinne og eksternaliserende problemer, og at neglisjering er relatert til internaliserende problemer. Det

finnes selvfølgelig unntak, og det eksisterer også funn på at barn som har opplevd fysisk mishandling har flere depressive symptomer enn neglisjerte barn, samt at barn som har opplevd fysiske overgrep kan veksle mellom å ha eksternaliserende og internaliserende symptomer. Jenter viser gjerne mer skam enn gutter, og kjønnsforskjeller har blitt funnet etter fysiske overgrep der jenter generelt viser mer skam og internaliserende problemer enn gutter som på sin side viser mer aggresjon. Det har blitt foreslått at det å erstatte skam med sinne er vanligere hos gutter enn hos jenter (Bennett et al., 2005). Til slutt er det viktig å huske på at barn som blir misbrukt ofte opplever ulike former for overgrep, for eksempel både fysiske overgrep og psykisk mishandling (Prino & Peyrot, 1994), slik at skiller mellom ulike former for overgrep ikke er like klare i det virkelige liv.

Verbale og ikke-verbale indikatorer

I en fersk studie av Field et al. (2010) skal fem avhørere fra et barnehus i Miami utføre intervjuer av 120 barn fra 3 til 12 år som angivelig har opplevd seksuelt misbruk. Etter hvert gjennomførte intervju skal avhøreren besvare et spørreskjema som omhandler deres vurdering av barnets troverdighet og hvilke verbale og ikke-verbale indikatorer de bruker for å bedømme barnets troverdighet. Barna ble delt inn i tre grupper: 3-5 år, 6-9 år og 10-12 år. Resultatene fra denne studien foreslår at avhørerne oppfatter de minste barna som inkompetente, men at barna i begge de andre gruppene blir oppfattet å være pålitelige. Det er også et skille mellom førstnevnte gruppe og de to siste i forhold til om intervjuerne tror at barna forstår forskjell på sannhet og løgn og konseptet med å lyve, i favør av de eldre barna (Field et al., 2010).

Verbale og ikke-verbale indikatorer som intervjuerne benytter seg av for å bedømme troverdighet varierer lite i de ulike aldersgruppene. Intervjuerne tror at både affekt og øyekontakt er viktige indikatorer for å avgjøre hvorvidt barn er troverdige eller ikke, kanskje spesielt for barn i den midterste aldersgruppen. Selv om aldersgruppene 6-9 og 10-12 år er like med hensyn til flere av de verbale og ikke verbale indikatorene avhørerne benytter seg av (affekt, øyekontakt, nervøse mannerismer, hvor enkelt gjenkallingen ser ut til å skje, spesifikke svar og vanskeligheter med gjenhenting av informasjon), tror intervjuerne av en eller annen grunn at de mellom 6-9 år ville være mer troverdige vitner i en rettssak sammenlignet med både de eldste og de yngste barna (Field et al., 2010). Bruken av affektive indikatorer for bedømmelse av troverdighet blir ikke problematisert i denne studien.

PROBLEMSTILLING

Forskning gjennomgått i forrige kapittel viser en robust effekt av emosjonelt uttrykk på oppfattet troverdighet hos voksne vitner (Heath et al., 2004; Kaufmann et al., 2003). En naturlig videreføring av denne forskningen er å undersøke om effekten er den samme for barn som vitner. I denne studien fungerer to ulike jenter som vitner. De forteller om omsorgssvikt i form av fysisk vold. Det emosjonelle uttrykket til vitnene blir manipulert i de fire eksperimentelle betingelsene trist, nøytral, positiv og sint. Vitneforklaringen er lik for begge vitnene og i alle betingelsene.

Det forventes at vitnet vil bli oppfattet som mest troverdig når hun er trist og minst troverdig i den positive betingelsen, i samsvar med hva studier på voksne vitner gjennomgått innledningsvis viser. Når det gjelder den sinte betingelsen som ikke er med i disse studiene kan effekten slå ut begge veier. Forskning på barn har vist at det å reagere med sinne er vanlig som følge av skam etter overgrep, men at dette forekommer oftere hos gutter enn jenter (Bennett et al., 2005). Det kan derfor tenkes at jenter som viser sinne under et vitneutsagn blir oppfattet som mindre troverdig enn jenter som er triste fordi det sinte uttrykket ikke vil stå til forventningene om *jenters* atferd i et avhør.

Som i tidligere forskning på barn (Back & Lips, 1998; Bottoms & Goodman, 1994; McCauley & Parker, 2001) forventes det en kjønnsforskjell i bedømmelse av troverdighet også i denne studien, der kvinner vil oppfatte vitnet som mer troverdig enn menn dersom våre resultater samsvarer med tidligere studier. Det forventes derimot at menn og kvinner vil bli påvirket av de emosjonelle betingelsene på samme måte, at det ikke er en interaksjonseffekt mellom betingelse og kjønn. Til slutt vil effekten av uttrykt emosjon på bedømmelse av tiltaltes skyld vurderes. Også her forventer vi en effekt av emosjon og en effekt av kjønn, i samsvar med forventningene vi har om effekter av disse variablene på troverdighetsspørsmålet, og i forhold til hva tidligere forskning har vist (Golding et al., 2003; Regan & Baker, 1998).

Oppsummert er oppgavens problemstilling å undersøke om emosjonen barnevitnet uttrykker har en effekt på hvor troverdig vitnet blir oppfattet og om forsøkspersonene velger å dømme tiltalte skyldig eller ikke. Troverdighet som en predikator for skyld vil bli undersøkt.

Hypotesene er:

1. En effekt av emosjon på spørsmål om barnets troverdighet.
2. En effekt av kjønn på spørsmål om barnets troverdighet.
3. En effekt av emosjon på spørsmål om tiltaltes skyld.
4. En effekt av kjønn på spørsmål om tiltaltes skyld.
5. At troverdighet predikerer skyld.

METODE

162 forsøkspersoner har deltatt i dette eksperimentet, men én deltaker er ekskludert fra samtlige analyser grunnet konsekvent avkrysning mellom to svaralternativer i Likert-skalaene i spørreskjemaet. Antall forsøkspersoner er derfor 161 (63% kvinner, 37% menn, gjennomsnittsalder 27, $SD=11,22$, aldersspenn 18-68). Fordi det er to ulike barnevitner med i denne undersøkelsen har studien 8 ulike avhørsklipp, der forsøkspersonene kun ser ett av dem. Studien er en between-group eksperimentell studie og utføres som et 2 (vitne; vitne 1 versus vitne 2) X 4 (emosjonell betingelse; trist versus nøytral versus positiv versus sint) faktorielt design. Se tabell 1 for de ulike eksperimentelle betingelsene i studien, og fordelingen av forsøkspersoner på disse betingelsene.

Tabell 1. Fordeling av forsøkspersoner på de ulike eksperimentelle betingelsene i studien.

	BETINGELSER				
VITNE	TRIST	NØYTRAL	POSITIV	SINT	TOTALT
Vitne 1	19	20	20	25	84
Vitne 2	19	20	17	21	77
					161

I den nøytrale betingelsen er vitnets fremstilling avflatet og faktaorientert. I den triste betingelsen tar vitnet litt lengre pauser, snufser, snakker litt tregere og holder til tider hendene foran ansiktet sitt. Dette skjer derimot ikke i en slik grad at tiden hele avhøret tar avviker særlig fra de andre betingelsene. I tidligere studier har denne betingelsen hatt benevnelsen *kongruent* fordi den samsvarer med den normative forventningen til et offers emosjonelle respons (Rose et al., 2006). I den sinte betingelsen er vitnet nettopp litt sint når hun forteller om hendelsen, og i den positive betingelsen gir vitnet en mer positiv fremstilling av historien, hvor hun smiler og nesten ler innimellom, og forteller om overgrepet i en lett tone. Denne betingelsen har motsatt av førstnevnte hatt benevnelsen *inkongruent* i tidligere studier (Kaufmann et al., 2003).

Materiale

Stimulimaterialet

To barn med teaterbakgrunn fungerer som vitner. Opptakene er spilt inn i et av avhørsrommene til Barnehuset i Oslo hvor reelle avhør av barn blir spilt inn, mot en nøytral hvit bakgrunn. Før opptakene ble gjort hadde vi noen øvelsesdager på Psykologisk Institutt, Universitetet i Oslo hvor jentene fikk trene på å fremføre forklaringen med ulike emosjonelle uttrykk. For å gjøre avhørene mest mulig autentiske spiller en politibetjent med spesialtrening fra Den nasjonale enhet for bekjempelse av organisert og annen alvorlig kriminalitet (Kripos) seg selv som avhører i opptakene. Avhører følger anbefalte retningslinjer for avhør av barn med åpne spørsmål som utgangspunkt, fulgt opp av fokuserte spørsmål (Goodman & Melinder, 2007). En senior tekniker ved Barnehuset hjalp til under filmingen av videoene som varer i om lag 2 minutter hver. Skuespillerne er filmet fra topp til tå i motsetning til fra skuldrene og opp i tidligere studier (Kaufmann et al., 2003), for å gjøre det mest mulig likt slik det gjøres på Barnehuset. På denne måten sikret vi oss samme kvalitet og lik prosedyre som ved reelle avhør av barn etter at Barnehuset i Oslo stod klart i september 2009. Vi hadde et titalls klipp å velge mellom og valgte de videoene vi syntes at best fikk fram den aktuelle emosjonen og som samtidig skilte seg fra videoene med de andre emosjonene i stor nok grad. Vi tok i bruk klippene vi valgte ut for vitne 1 i en pilotundersøkelse (N = 41). Allerede her så vi en tendens til en effekt av emosjon. Dette gjorde at vi fortsatte innsamlingen og resultatene fra forsøkspersonene i piloten er inkludert i analysene.

Vitnets forklaring av forløpet den aktuelle kvelden omhandler en lørdagskveld der vitnet er hjemme med stefar uten mor til stede. Se appendiks for det fullstendige innholdet i forklaringen som er lik i alle de eksperimentelle betingelsene. Med noen få unntak er denne forklaringen også lik for de to vitnene. På spørsmål om hvilke fag vitnet synes er morsomme svarer vitne 1 ”jeg liker naturfag, fordi da lærer vi om dyr og sånn” og vitne 2 ”kunst og håndverk, for da kan vi være litt sånn kreative og bruke fantasien. Og så er læreren veldig morsom da”. Begrunnelsen for denne forskjellen er skuespillernes ønske om å gi et svar her som passet godt til egen person. I tillegg til forklaringens innhold er jentenes bekledning og frisyre det samme i alle opptakene for hver av de to.

Et Sony HD kamera med en oppløsning på 1080i ble benyttet under filmingen av videoene. Kameraet var koblet til en PC med et *Integrated Digital Conference* (Indico) opptakssystem.

Opptakene har en oppløsning på 720x480 (480i, standard for DVD). På Barnehuset vises opptakene på en Sony 152 tommers TV i en Tandberg videokonferanse boks. Forsøkspersonene i denne studien fikk se filmene på et hvitt lerret av tilsvarende størrelse sendt fra en Dell Latitude E6400 PC via en Epson 3LCD projektor.

Spørreskjemaet

Spørreskjemaet i denne studien er en ny versjon av skjemaet som er brukt i tidligere eksperimenter av den samme forskningsgruppen som denne oppgaven tilhører (Kaufmann et al., 2003). Endringene som har blitt gjort har vært for å tilpasse skjemaet til å gjelde for et barnevitne. Se appendiks for det fullstendige skjemaet. Skjemaet består av fire sider med spørsmål. De to første sidene handler først og fremst om vitnets troverdighet, og hva forsøkspersonene legger merke til ved barnet og hva de legger vekt på ved innholdet i forklaringen når de vurderer troverdigheten. I det første spørsmålet skal forsøkspersonene gi en direkte vurdering av hvor troverdig *barnet* fremstår på en Likert-skala fra 1 for troverdig til 7 for ikke troverdig. Spørsmål to angår hvor pålitelig *forklaringen* fremstår på en skala fra 1 for pålitelig til 7 for ikke pålitelig. Øverst på side tre skal forsøkspersonene besvare om de velger å dømme stefaren skyldig eller ikke. Disse tre spørsmålene vil bli analysert i resultatdelen.

Prosedyre

Forsøkspersonene i dette eksperimentet ble rekruttert i perioden januar til oktober 2010 på Psykologisk Institutt og i Universitetet i Oslo sine fellesområder, i hovedsak ved Utdannings- og Samfunnsvitenskapelig Fakultet. Psykologistudenter på profesjonsstudiet fra tredje semester og over fikk ikke mulighet til å delta, da samtlige av disse har gjennomført faget *Kognitiv psykologi* og med det har fått undervisning i vitnepsykologi, mange med en innføring i denne forskningsgruppens tidligere studier. Ved rekruttering blir forsøkspersonene fortalt at de vil delta i et samarbeidsprosjekt mellom Psykologisk Institutt og Barnehuset i Oslo, der man ønsker å undersøke hvor godt videoopptak av avhør av barn fungerer som bevismateriale. Forsøkspersonene blir tilfeldig fordelt på de ulike eksperimentelle betingelsene og samles i ”klasserom” når de deltar i eksperimentet. Her gir jeg en instruksjon til forsøkspersonene om at de vil få se en video av et barn som forteller om en hendelse som mistenkes å være et overgrep og at de etter det skal få besvare et spørreskjema, men at de

først må lese igjennom og signere en samtykkeerklæring med mer informasjon om studien. Hele instruksjonen og samtykkeerklæringen er vedlagt i appendiks.

Etter at alle forsøkspersoner i en gruppe samtykker i å delta i studien får de se videoklippet, og så besvare spørreskjemaet. Når alle i gruppen er ferdig med å fylle ut skjemaet debrifer jeg dem om eksperimentets sanne hensikt og informerer dem om at barnet de har sett er en skuespiller, og at hendelsene hun forteller om er konstruerte. Dette gjør jeg ved å først dele ut informasjonen vedlagt i appendiks under *debriefing* skriftlig, for så å gi forsøkspersonene mulighet til å stille spørsmål eller gi kommentarer muntlig. For å skåne videre datainnsamling for omtale av eksperimentet til andre potensielle forsøkspersoner, ber jeg dem om å ikke fortelle andre om forsøketts innhold og karakter. Hele eksperimentet tar mellom 15 og 30 minutter å gjennomføre, avhengig av hvor lang tid forsøkspersonene bruker på å besvare spørreskjemaet og hvor aktive de er under debrifingen. Studien er godkjent i Regional komité for medisinsk og helsefaglig forskningsetikk (REK Sør-øst) og er utført i henhold til Helsinkideklarasjonen.

Statistiske analyser

PASW Statistics (SPSS) versjon 18.0 for Mac blir benyttet for å utføre de statistiske analysene. Skalaen til variablene troverdighet og pålitelighet blir omgjort slik at 7 angir troverdig og 1 ikke troverdig, i motsetning til spørreskjemaet. Dette forenkler tolkning av tabeller og figurer. Enveis variansanalyse (ANOVA) blir benyttet for å undersøke forholdet mellom den avhengige variabelen troverdighet og den uavhengige variabelen vitne for å se om vitne 1 og vitne 2 skiller seg statistisk signifikant fra hverandre. En ny variansanalyse blir utført fortsatt med troverdighet som den avhengige variabelen og denne gangen betingelse og kjønn som de uavhengige variablene. De samme forholdene blir undersøkt med pålitelighet som avhengig variabel, i tillegg til at en korrelasjonsanalyse blir utført for å undersøke sammenhengen mellom troverdighet og pålitelighet.

Chi-square tester for uavhengighet blir så utført for å undersøke sammenhengen mellom den avhengige variabelen skyld og de uavhengige variablene betingelse og kjønn, da skyld er en kategorisk variabel som ikke egner seg som avhengig variabel i en variansanalyse. En logistisk regresjonsanalyse vil til slutt undersøke om de uavhengige variablene troverdighet, forsøkspersonens kjønn og alder predikerer svar på skyldspørsmålet.

Under gir tabell 2 en oversikt over og beskrivelse av variablene som blir benyttet i denne oppgavens analyser.

Tabell 2. Beskrivelse av studiens aktuelle variabler for denne oppgaven.

Variabel	Forklaring
Vitne 2	= 1 hvis forsøkspersonen får se en video med vitne 2.
Betingelse	Trist = 1, Nøytral = 2, Positiv = 3, Sint =4.
Trist	Trist emosjonell betingelse.
Nøytral	Nøytral emosjonell betingelse.
Positiv	Positiv emosjonell betingelse.
Sint	Sint emosjonell betingelse.
Mann	= 1 hvis forsøkspersonen er mann.
Alder	Forsøkspersonens alder i år.
Troverdighet	Om barnet fremstår som troverdig, fra 1 for ikke troverdig til 7 for troverdig.
Pålitelighet	Om barnets forklaring fremstår som pålitelig, fra 1 for ikke pålitelig til 7 for pålitelig.
Skyld	= 1 hvis forsøkspersonen dømmer tiltalte skyldig.

RESULTATER

Denne studien har undersøkt om det emosjonelle uttrykket til et barnevitne påvirker hvor troverdig hun blir oppfattet når hun forklarer seg om et angivelig overgrep i form av fysisk vold. Avhøret er identisk i alle betingelsene hva gjelder innhold, men betingelsene varierer i form av fire ulike emosjonelle uttrykk (trist, nøytral, positiv og sint) for to ulike vitner. Forsøkspersonene har vurdert vitnenes troverdighet og forklaringens pålitelighet på en Likert-skala fra 1 til 7. Skalaen er snudd for begge disse variablene i analysene sammenlignet med hvordan spørsmålene presenteres i spørreskjemaet, slik at 7 her indikerer henholdsvis ”troverdig” og ”pålitelig”. Forsøkspersonene har også vurdert om tiltalte er skyldig eller ikke. Tabell 3 gir beskrivende statistikk for variablene som vil bli benyttet i denne oppgavens analyser.

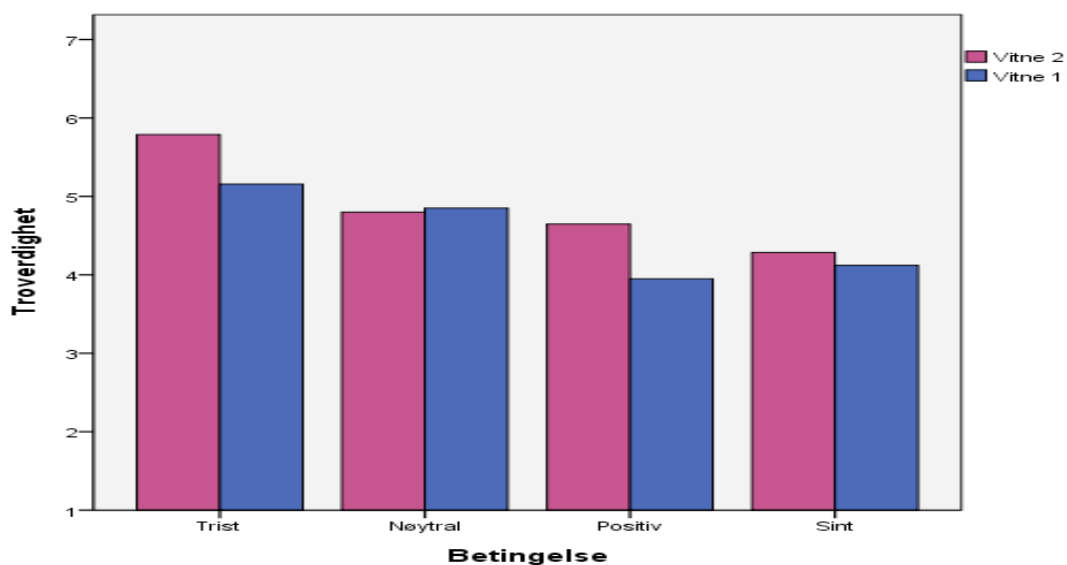
Tabell 3. Deskriptiv statistikk for de aktuelle variablene i denne oppgaven.

Variabel	N =	Gjennomsnitt	Standardavvik	Min	Max
Vitne 2	161	.48	.50	0	1
Betingelse	161	2.57	1.14	1	4
Trist	161	.24	.43	0	1
Nøytral	161	.25	.43	0	1
Positiv	161	.23	.42	0	1
Sint	161	.28	.45	0	1
Mann	161	.37	.48	0	1
Alder	161	27.44	11.22	18	68
Troverdighet	161	4.67	1.58	1	7
Pålitelighet	161	4.73	1.54	1	7
Skyld	159	.60	.49	0	1

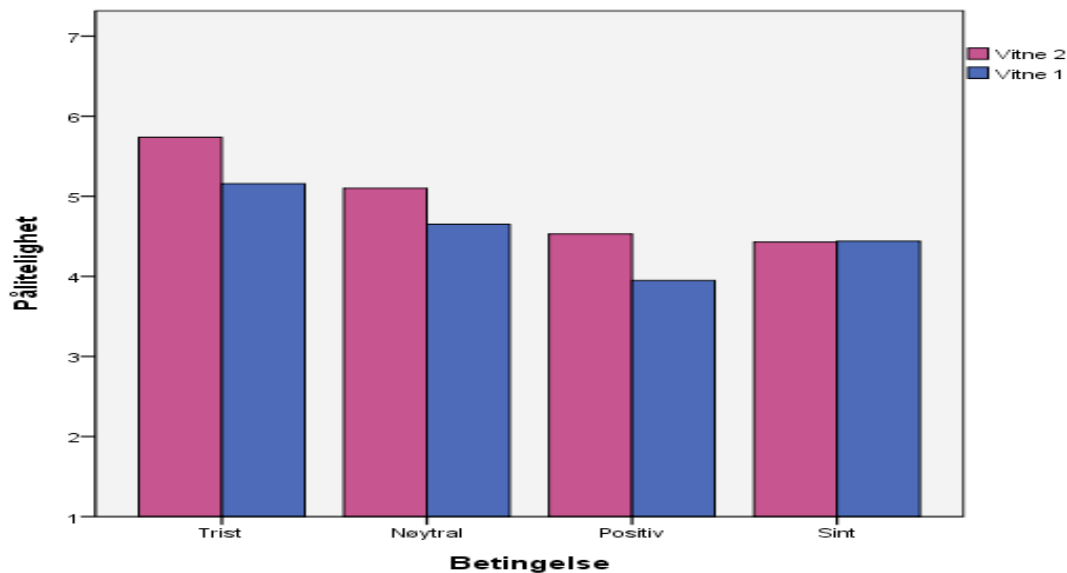
Av denne tabellen kan man lese at 48 prosent av forsøkspersonene har sett en video med vitne 2, og indirekte at 52 prosent har sett en video med vitne 1. For vitnene samlet sett utgjør 24 prosent av forsøkspersonene den triste betingelsen, 25 prosent den nøytrale betingelsen, 23 prosent den positive betingelsen og 28 prosent den sinte betingelsen. Av forsøkspersonene er 37 prosent menn og 63 prosent kvinner. Gjennomsnittsalderen er 27 med et aldersspenn fra

18-68 år og et standardavvik på 11,22. Under skyld ser vi at 60 prosent av alle forsøkspersonene har svart at tiltalte er skyldig, så 40 prosent har svart ikke skyldig. Med unntak av alder, troverdighet og pålitelighet er variablene i tabellen kategoriske. Av de kategoriske variablene har betingelse fire nivåer, resten har to.

Analysestrategien for troverdighetsspørsmålet er å sette troverdighet som det avhengige målet i variansanalyser for designet 2 (vitne; vitne 1 versus vitne 2) X 4 (emosjonell betingelse; trist versus nøytral versus positiv versus sint). En enveis ANOVA viser at det ikke er noen signifikante forskjeller i hvordan forsøkspersonene bedømmer de to vitnenes troverdighet [$F(1, 159) = 2.38, p = .13, \eta^2 = .015$]. $M = 4,49$ ($SD = 1.58$) for vitne 1 og $M = 4,87$ ($SD = 1,56$) for vitne 2. Figur 1 viser hva forsøkspersonene i gjennomsnitt har svart på troverdighetsspørsmålet i de ulike betingelsene for hvert av vitnene på en Likert-skala fra 1-7 der 7 indikerer troverdig. Korrelasjonen mellom spørsmålene om barnets troverdighet og forklaringens pålitelighet er høy og statistisk signifikant [$r(161) = .87, p < .001$]. En enveis ANOVA viser at det heller ikke er en signifikant forskjell i hvordan forsøkspersonene bedømmer påliteligheten til de to vitnenes forklaring [$F(1, 159) = 2.90, p = .09, \eta^2 = .018$]. $M = 4,54$ ($SD = 1,53$) for vitne 1 og $M = 4,95$ ($SD = 1,54$) for vitne 2. Figur 2 viser hva forsøkspersonene i gjennomsnitt har svart på spørsmålet om forklaringens pålitelighet i de ulike betingelsene for hvert av vitnene på en Likert-skala fra 1-7 der 7 indikerer pålitelig.



Figur 1. Gjennomsnittskårene på spørsmålet om barnets troverdighet for de to vitnene i de ulike eksperimentelle betingelsene der 7 indikerer troverdig (N = 161).



Figur 2. Gjennomsnittskårene på spørsmålet om forklaringens pålitelighet for de to vitnene i de ulike eksperimentelle betingelsene der 7 indikerer pålitelig (N = 161).

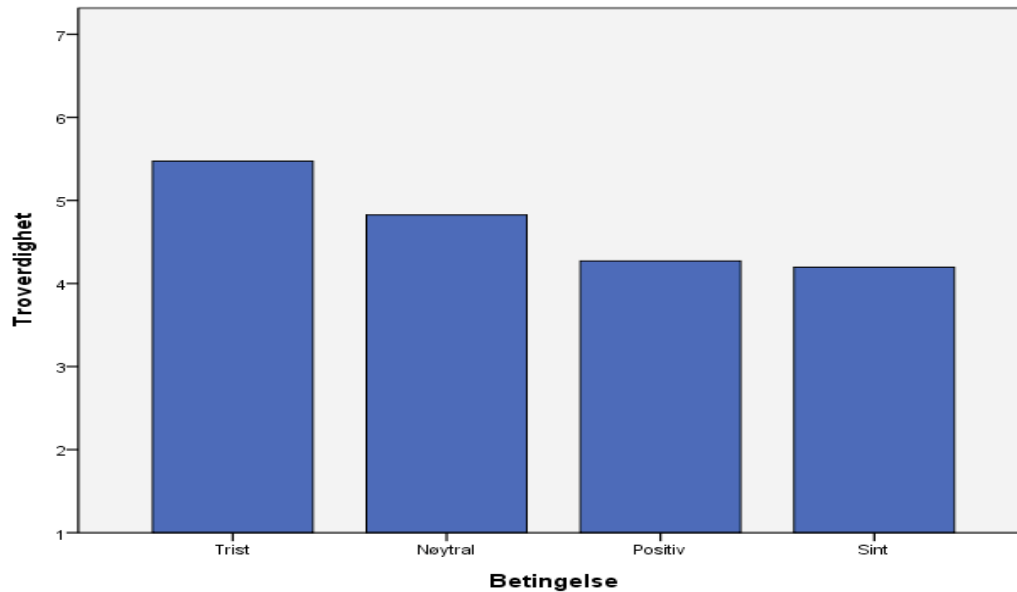
Ettersom forskjellene mellom vitnene på spørsmål om barnets troverdighet ikke er statistisk signifikante, slår vi sammen data for de to i de videre analysene av troverdighet.

Troverdighet

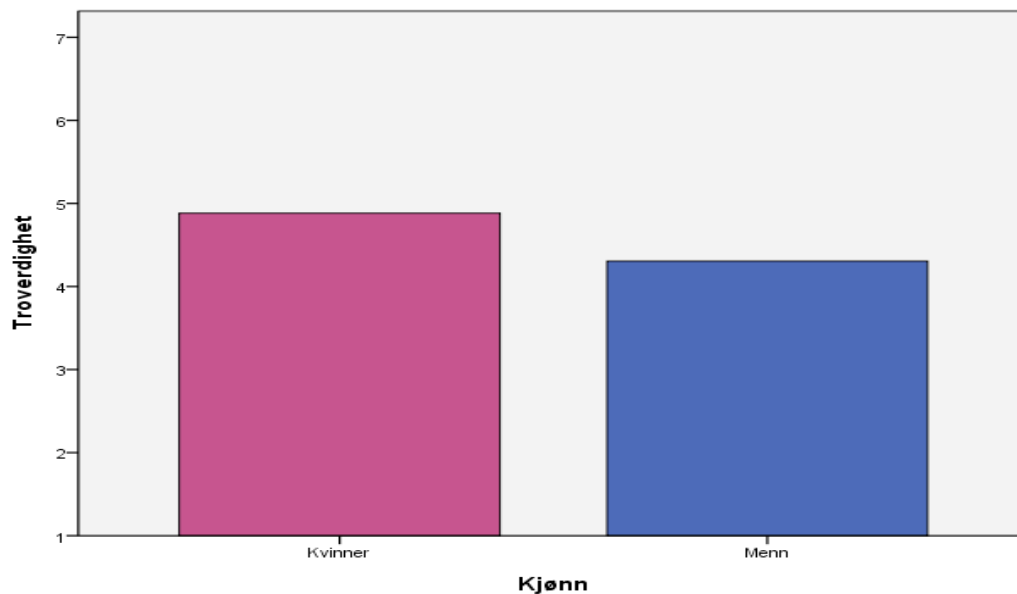
I forbindelse med testing av oppgavens to første hypoteser om at betingelsen eller vitnets emosjonelle uttrykk og forsøkspersonens kjønn vil påvirke hvor troverdig vitnet blir oppfattet å være blir troverdighet angitt som den avhengige variabelen og betingelse og kjønn som de uavhengige variablene i en enveis ANOVA. Resultatene viser som forventet en hovedeffekt av emosjon [$F(3, 153) = 5.92, p < .001, \eta^2 = .14$] og en hovedeffekt av kjønn [$F(1, 153) = 4.01, p = .05, \eta^2 = .14$]. Det er derimot ingen interaksjonseffekt mellom betingelse og kjønn på troverdighetsspørsmålet [$F(3, 153) = 4.17, p = .74, \eta^2 = .14$].

Figur 3 viser hva forsøkspersonene i gjennomsnitt har svart på troverdighetsspørsmålet på en 7 punkts Likert-skala når resultatene for de to vitnene er slått sammen. Her ser vi at vitnet blir ansett som mest troverdig når hun har et trist emosjonelt uttrykk, og minst troverdig når hun er sint eller har et mer positivt uttrykk. Tilpasning for multiple sammenligninger (Bonferroni) viser også at det er statistisk signifikante forskjeller mellom det triste uttrykket og det positive uttrykket ($p = .01$) og mellom det triste og det sinte uttrykket ($p < .001$). Figur 4 viser at menn oppfatter vitnet som mindre troverdig enn kvinner totalt sett. Menn blir derimot ikke påvirket

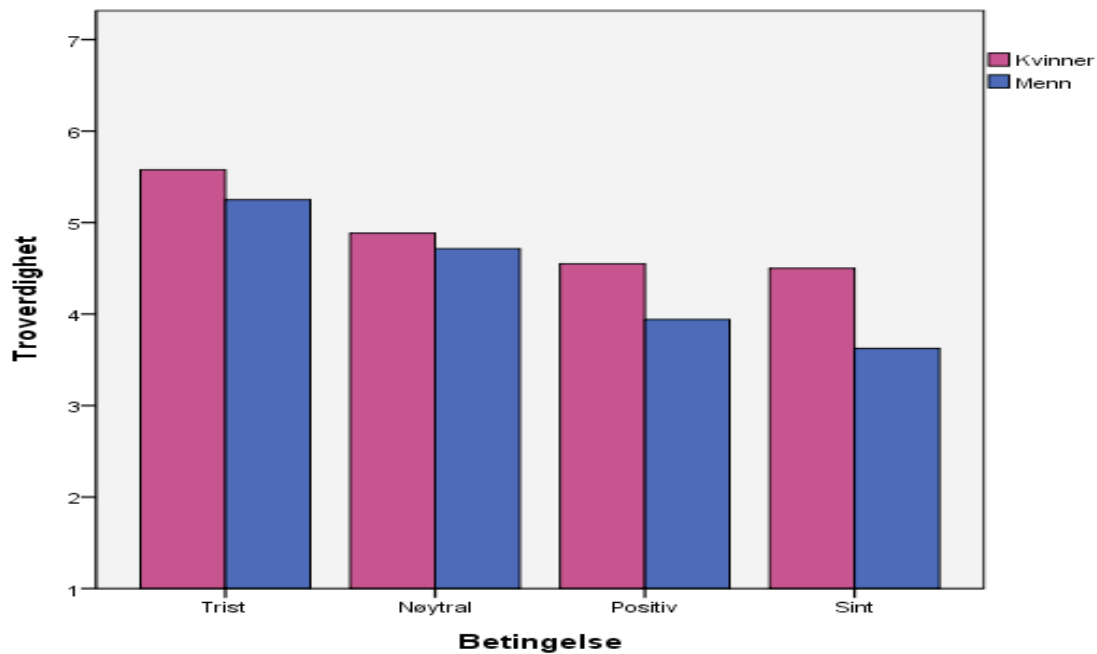
annerledes enn kvinner av det emosjonelle uttrykket, så begge kjønn oppfatter vitnet som mest troverdig i den triste betingelsen, og minst troverdig i den positive og den sinte betingelsen. Dette er fremstilt grafisk i figur 5.



Figur 3. Grafisk fremstilling av hovedeffekten av emosjon på troverdighet. Søylene viser hva forsøkspersonene i gjennomsnitt har svart på troverdighetsspørsmålet i de ulike betingelsene der 7 indikerer troverdig (N = 161).



Figur 4. Grafisk fremstilling av hovedeffekten av kjønn på troverdighet. Søylene viser gjennomsnittsverdiene til henholdsvis kvinner og menn på troverdighetsspørsmålet der 7 indikerer troverdig (N = 161).



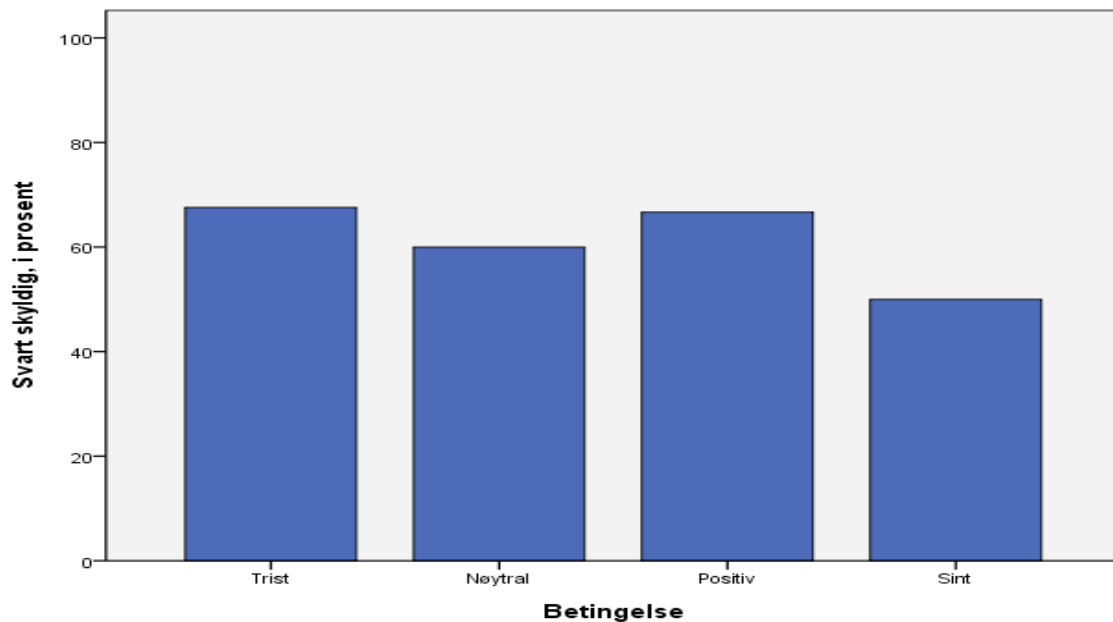
Figur 5. Gjennomsnittskårene på spørsmålet om barnets troverdighet i de ulike eksperimentelle betingelsene for kvinner og menn hver for seg (N = 161). 1 indikerer ikke troverdig og 7 troverdig

Når pålitelighet blir angitt som det avhengige målet og betingelse og kjønn de uavhengige variablene i en enveis ANOVA blir resultatet en hovedeffekt av emosjon [$F(3, 153) = 5.38, p = .00, \eta^2 = .13$], men ingen hovedeffekt av kjønn [$F(1, 153) = 3.33, p = .07, \eta^2 = .13$] og derfor heller ingen interaksjonseffekt [$F(3, 153) = 0.82, p = .48, \eta^2 = .13$]. I motsetning til spørsmålet om barnets troverdighet er det altså ingen statistisk signifikante forskjeller mellom hvordan menn og kvinner svarer på spørsmål om forklaringens pålitelighet.

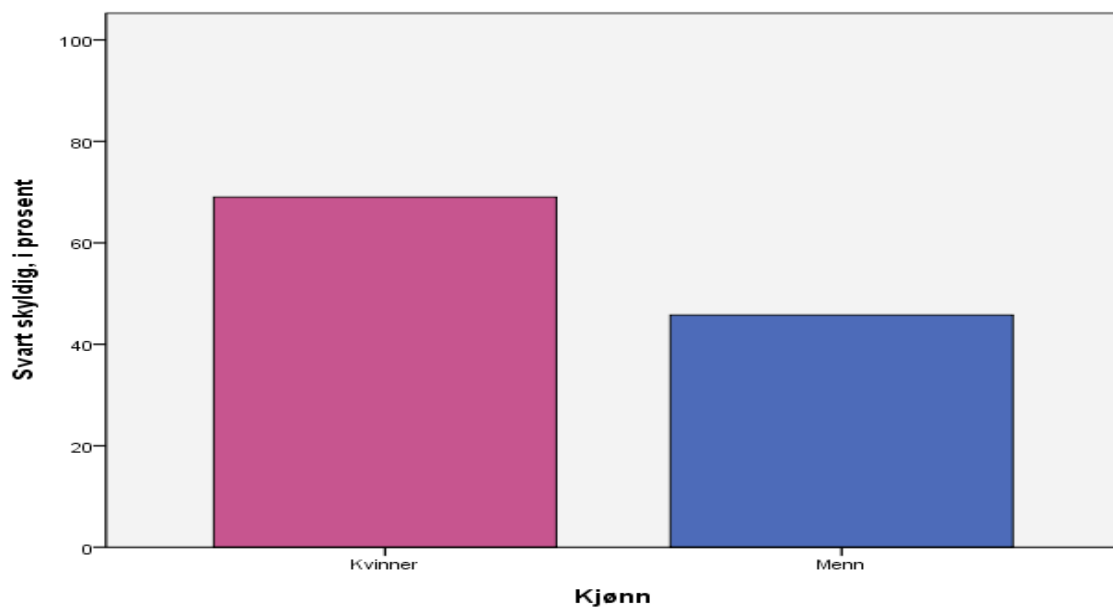
Skyld

For å teste de to neste hypotesene om at variablene betingelse og kjønn vil påvirke hva forsøkspersonene svarer på skyldspørsmålet benytter vi oss av chi-square tester fordi den avhengige variabelen skyld er kategorisk og derfor ikke egner seg som det avhengige målet i en variansanalyse. N = 159 på skyldspørsmålet da to forsøkspersoner har unnlatt å svare på dette. Resultatene fra en chi-square test for uavhengighet utført for å undersøke forholdet mellom skyld og emosjon finner at denne relasjonen ikke er statistisk signifikant [$\chi^2(3, N = 159) = 3.47, p = .33$]. Samme test utført for å undersøke forholdet mellom skyld og kjønn finner at denne relasjonen derimot er statistisk signifikant [$\chi^2(1, N = 159) = 7.43, p = .01$]. Figur 6 viser hvor mange forsøkspersoner i prosent som har svart at tiltalte er skyldig i hver

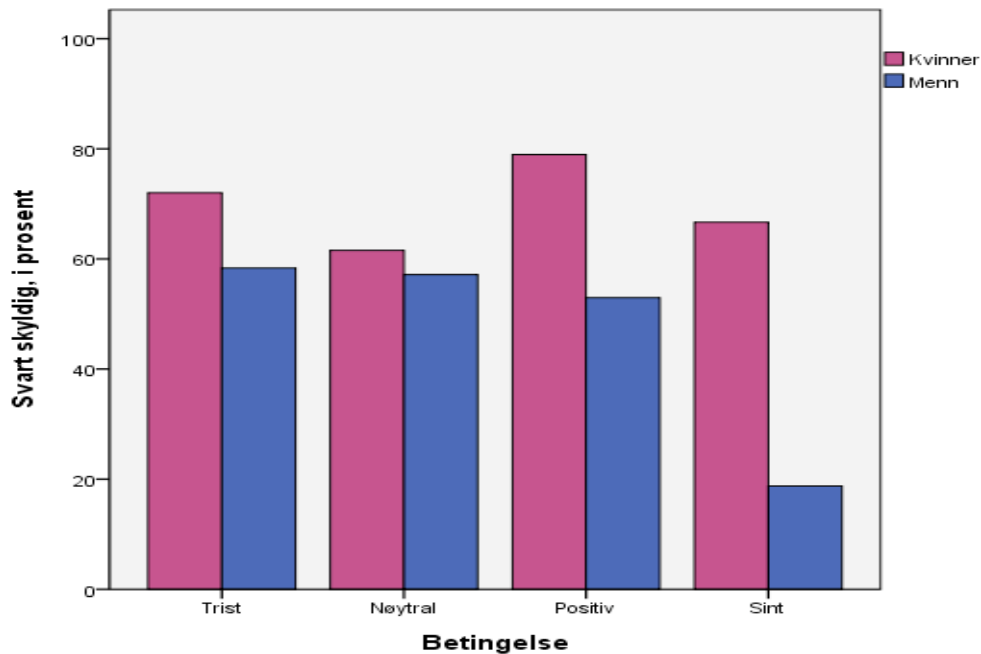
av betingelsene. Det er altså ingen statistisk signifikante forskjeller mellom betingelsene når det gjelder skyldspørsmålet. Figur 7 viser hvor stor andel kvinner og menn som totalt sett som svarer at tiltalte er skyldig. Denne kjønnsforskjellen er statistisk signifikant, og innebærer at det er langt flere kvinner enn menn som dømmer tiltalte skyldig. Figur 8 viser videre hvor mange kvinner og menn i prosent som har svart ”skyldig” i de ulike betingelsene.



Figur 6. Antall forsøkspersoner i prosent (N = 159) som har dømt tiltalte skyldig i hver av de eksperimentelle betingelsene.



Figur 7. Antall kvinner og menn i prosent (N = 159) som har dømt tiltalte skyldig totalt sett.



Figur 8. Antall kvinner og menn i prosent (N = 159) som har dømt tiltalte skyldig i hver av de eksperimentelle betingelsene.

Predikerer troverdighet skyld?

Korrelasjonen mellom spørsmålene om barnets troverdighet og tiltaltes skyld er statistisk signifikant [$r(159) = .55, p < .001$]. Vi ønsker å finne ut om troverdighet predikerer skyld, og undersøker dette ved å kjøre en *logistisk* regresjon (igjen fordi skyld er en kategorisk variabel). I denne regresjonsanalysen er skyld altså den avhengige variabelen og troverdighet utgjør sammen med forsøkspersonens kjønn og alder de uavhengige variablene. Pålitelighet utelukkes fra denne analysen da variabelen korrelerer høyt med troverdighet, og multikollinearitet er noe man streber etter å unngå ved bruk av logistisk regresjon. Av de tre uavhengige variablene viser tabell 4 at troverdighet er den eneste som er statistisk signifikant ($p = .03$) i denne modellen.

Beta verdiene i tabellen er ekvivalente til Beta verdier en får i vanlige multiple regresjonsanalyser. Beta er positiv for troverdighet, og sier noe om retningen i relasjonen fra troverdighet til skyld. En økning på troverdighetsvariabelen predikerer altså en "økning" på skyldspørsmålet fra 0 til 1 eller fra ikke skyldig til skyldig. Det vil si at økt troverdighet øker sannsynligheten for skyldige dommer. Kolonnen Wald gir informasjon om bidraget eller viktigheten av hver av predikatorene, Den totale modellen er statistisk signifikant [$\chi^2(4, N = 159) = 59.86, p < .001$]. Mål på Pseudo R square (Cox & Snell R square; Nagelkerke R

square) foreslår at hele modellen forklarer mellom 31,4 og 42,5 prosent av variasjonen i skyld. De siste tallene er ikke hentet fra tabellen under.

Tabell 4. Logistisk regresjonsanalyse utført med skyld som avhengig variabel og troverdighet, kjønn og alder som uavhengige variabler.

Logistisk regresjonsanalyse								
Uavhengige variabler	B	S.E.	Wald	df	Sig.	Exp(B)	95% C.I.for EXP(B)	
							Lower	Upper
Troverdighet	.531	.249	4.543	1	.033	1.701	1.044	2.774
Kjønn	-.773	.419	3.403	1	.065	.462	.203	1.049
Alder	-.002	.019	.008	1	.927	.998	.962	1.036
Konstant	-3.720	.861	18.674	1	.000	.024		

For å oppsummere var hypotesene i oppgaven de følgende:

1. En effekt av emosjon på spørsmål om barnets troverdighet.
2. En effekt av kjønn på spørsmål om barnets troverdighet.
3. En effekt av emosjon på spørsmål om tiltaltes skyld.
4. En effekt av kjønn på spørsmål om tiltaltes skyld.
5. At troverdighet predikerer skyld.

Resultatene fra dette eksperimentet støtter de to første hypotesene om at emosjon og kjønn har en effekt på troverdighetsvurderingen av vitnet. Barnevitnet oppfattes som mest troverdig i den triste betingelsen og minst troverdig i den positive og den sinte betingelsen. Barnet oppfattes som mer troverdig av kvinner enn av menn i alle betingelsene. Vi finner ikke støtte for den tredje hypotesen om en statistisk signifikant effekt av emosjon på skyld, men vi finner en effekt av kjønn på skyldspørsmålet som bekrefter vår fjerde hypotese. Det er langt flere kvinner som dømmer tiltalte skyldig sammenlignet med menn. Til slutt finner vi at troverdighet predikerer skyld og at denne effekten er statistisk signifikant.

DISKUSJON

Tidligere forskning på barn viser en utbredt forventning om at barn vil gråte når de forteller om overgrep, og at barn blir oppfattet som mer troverdige når de er triste under sitt vitneutsagn. Foruten gråt har frykt, forvirring og sinne blitt funnet å være forventede reaksjoner, men i betydelig mindre grad enn tristhet (Regan & Baker, 1998). Studier på hvordan barn forteller om omsorgssvikt i reelle avhør viser at slike ofre gjerne har et nøytralt uttrykk. Det er mindre sannsynlig at et barn er tydelig trist dersom hun eller han har opplevd mange overgrep, da barnet blant annet kan ha lært seg å undertrykke emosjonelle reaksjoner for å beskytte seg selv eller andre i familien (Sayfan et al., 2008). Videre er skam blitt funnet å være en prevalent konsekvens av barnemishandling, kanskje spesielt etter fysisk vold som er det aktuelle i denne oppgaven. Bennett et al. (2005) har foreslått en modell der skam medierer sammenhengen mellom overgrep og sinne, slik at man i overgrepssaker kan forvente seg både internaliserende og eksternaliserende symptomer i form av henholdsvis tristhet og sinne eller aggresjon. Ifølge Bonanno et al. (2002) vil skam også kunne uttrykkes med en mer positiv emosjon hos barnet, der ”falske” smil kan være en reaksjon på at man er flau eller på at barnet forsøker å skjule sine negative emosjoner. Resultatene fra disse studiene på barns emosjonelle uttrykk i overgrepssaker utgjorde grunnlaget vårt for utvelgelsen av de fire emosjonelle eksperimentelle betingelsene trist, nøytral, positiv og sint.

I overgrepssaker kan mangel på tekniske bevis og uavhengige vitner føre til at vitneutsagn blir avgjørende. Vitnep psykologisk forskning viser en negativ bias mot barn som vitner (Eaton et al., 2001). Økt kunnskap om hva som gjør at vitner generelt og kanskje barn spesielt oppfattes som troverdige eller mindre troverdige er av stor betydning når vi vet at irrelevante faktorer som påkledning, utseende (Lieberman, 2002; Lindholm, 2008), og det emosjonelle uttrykket (Heath et al., 2004; Kaufmann et al., 2003) påvirker menneskers bedømmelser av vitner. Det vår studie kan bidra med er en manipulasjon av det emosjonelle uttrykket til et barnevitne i *videoopptak* av konstruerte avhør. I tidligere studier på barn som vitner får forsøkspersonene lese ett eller flere sammendrag fra overgrepssaker for så å skulle besvare en rekke spørsmål (Bornstein et al., 2005; Golding et al., 2003; Regan & Baker, 1998). Slike studier kan kritiseres for lav økologisk validitet i forhold til forutsetningene faktiske beslutningstakere i rettssystemet (blant annet dommere, politimenn og lekfolk som utgjør juryer i lagmannsretten) gjør bedømmelser ut ifra. I vår studie får forsøkspersonene derimot se et autentisk videoopptak av et konstruert avhør filmet på Barnehuset i Oslo der reelle avhør av

barn blir tatt opp på film. I tillegg handler nesten all tidligere forskning på barn i overgrepssaker om seksuelle overgrep, så denne studien er et bidrag til økt kunnskap om en annen form for overgrep, nemlig fysisk vold, selv om rene former for overgrep sannsynligvis forekommer sjeldnere i virkeligheten enn innen forskning (Prino & Peyrot, 1994).

Resultatene fra vårt eksperiment er at det emosjonelle uttrykket påvirker hvor troverdig vitnet blir oppfattet å være, på den måten at vitnet blir ansett som mest troverdig i den triste betingelsen, nest mest i den nøytrale betingelsen, og minst troverdig i den positive og i den sinte betingelsen. Forskjellene mellom den triste betingelsen og den positive betingelsen, samt mellom den triste og den sinte betingelsen er statistisk signifikante. Resultatene viser også at kvinner oppfatter vitnet som mer troverdig enn menn i alle betingelsene, men at kvinner og menn svarer med det samme mønsteret på troverdighetsvariabelen i de ulike betingelsene (altså at begge kjønn oppfatter barnet som mest troverdig i den triste betingelsen, og minst i positiv og sint betingelse). Kjønnforskjeller blir også uttrykt i forbindelse med skyldspørsmålet, der flere kvinner enn menn dømmer tiltalte skyldig i alle betingelsene. Det emosjonelle uttrykket har derimot ikke en statistisk signifikant påvirkning på hvorvidt forsøkspersonene velger å dømme stefaren skyldig. Resultatene for de to vitnene er ikke statistisk signifikant ulike hverandre, og blir derfor slått sammen i analysene som gir de ovennevnte resultatene.

At det emosjonelle uttrykket påvirker hvor troverdig vitnet blir oppfattet å være har tidligere blitt funnet for et voksent vitne, både når vitnet er den fornærmede og den tiltalte i saken (Heath et al., 2004; Kaufmann et al., 2003). Vår studie bruker det samme designet som Kaufmann et al. (2003) og gitt våre funn kan vi si at deres effekt av emosjon lar seg generalisere til troverdighetsvurderinger av barn. Ulike mekanismer til denne effekten ble foreslått innledningsvis i denne oppgaven. Brudd på forventning om følelsesmessig reaksjon har vært den dominerende forklaringen til denne effekten i tidligere studier. Ask og Landström (2010) foreslår en utfyllende forklaring der emosjonen til et offer tenkes å påvirke beslutningstakerens egen affekt, og at man i hvert fall delvis gjør bedømmelser ubevisst ut ifra hva man selv *føler*. Det har blitt funnet at kognitivt belastede situasjoner gjerne fører til økt bruk av stereotypier, mens affektive responser ser ut til å være upåvirket av kognitiv belastning. Det kan derfor tenkes at beslutninger som tas i pressede situasjoner i virkeligheten innebærer en dobbel effekt av mekanismene i form av økt bruk av stereotypier om det emosjonelle uttrykket i tillegg til at man baserer seg mer på sin egen affektive reaksjon (Ask

& Landström, 2010). I så fall vil dette bety en sterkere effekt av emosjon på troverdighetsvurderinger i det virkelige liv, og større forskjeller mellom de ulike uttrykkene. At uttrykt emosjon gir ulike utslag på troverdighetsvariabelen i vår studie er kanskje spesielt interessant med tanke på at videoklippene bare varer i to minutter. Det er urovekkende at man får en så sterk effekt av følelsesuttrykket i løpet av så kort tid.

Kjønnsforskjellene vi fant på troverdighetsspørsmålet og på spørsmålet om tiltaltes skyld er i tråd med studier gjennomgått i innledningen. Menn har tidligere blitt funnet å oppfatte barnevitner som mindre troverdige enn kvinner, samt blitt funnet å tillegge mer ansvar til barneofre (Back & Lips, 1998; Bottoms & Goodman, 1994; McCauley & Parker, 2001). Kvinner har i tidligere studier hatt en større tendens til å dømme en person tiltalt for overgrep skyldig enn menn, mens menn har hatt en tendens til å la tvilen komme tiltalte til gode (Golding et al., 2003; Quas et al., 2002). I vår studie oppfatter kvinner vitnet som mer troverdig enn menn i alle betingelsene, noe som er viktig fordi tidligere studier på fysisk vold har gitt mer blandede resultater i forhold til en effekt av forsøkspersonens kjønn, sammenlignet med studier som har handlet om seksuelle overgrep (Bornstein et al., 2007). En mulig årsak til kjønnsforskjeller i troverdighetsvurderinger av barneofre og bedømmelser av tiltaltes skyld kan være det dominerende mønsteret ved overgrep av barn, som er en mannlig overgriper og et jenteoffer (Regan & Baker, 1998). En naturlig følge av dette er at det er større sannsynlighet for at en mann skal bli uskyldig dømt for overgrep. Det kan hende at de mannlige forsøkspersonene i studien har ”kjent på” dette og at menn i større grad enn kvinner vil mene at den tiltalte er uskyldig til det motsatte er bevist. Motsatt kan det hende at kvinner fokuserer på at en uskyldig jente kan ha opplevd noe forferdelig, og at barnet nå står i fare for å ikke bli trodd og for å kunne oppleve flere overgrep.

En regresjonsanalyse utført i studien til Kaufmann et al. (2003) viser at oppfattet troverdighet er en sterk prediktor for skyld hos et voksent vitne. Vår studie finner også at troverdighet er en prediktor for skyld når vitnet er et barn, men denne sammenhengen er ikke like sterk som i deres studie.

Kvalitative data

Under debriefingen var det få som kommenterte eller stilte spørsmål til eksperimentet. Det hendte at noen forsøkspersoner uttrykte tvil til at avhøret var reelt, noe som ikke samsvarer

med funn fra de tidligere studiene som dette eksperimentet bygger på (blant annet Kaufmann et al., 2003). Paradoksalt nok var det flere som kommenterte at avhørerer ikke virket ekte. Det er vanskelig å vite om de som uttrykte tvil har svart som de ville ha gjort om de hadde visst at avhøret var ekte, eller om de har blitt påvirket av tvilen sin og svart at vitnet fremstod som lite troverdig, eventuelt tolket spørsmålet som at vi mener ”troverdig skuespiller”. I spørreskjemaet blir det også gitt anledning til å gi kommentarer, noe flere benyttet seg av. I forhold til denne problemstillingen kommenterte for eksempel en person i positiv betingelse følgende:

”Jeg ble litt forvirret av eksperimentet. Det virket som skuespill på en måte. Ikke som om barnet fortalte verken sannhet eller løgn, bevisst eller ubevisst, men som om situasjonen var oppdiktet. Da ble det vanskelig å vurdere spørsmålene”.

Ved en gjennomgang av kvalitativ data fant jeg syv kommentarer i både sint og positiv betingelse som uttrykte tvil til vitnet eller som konstaterte at vitnet viste ”feil” følelse. I nøytral betingelse foreligger det tre slike kommentarer, men ingen i trist betingelse. Selv om disse tallene selvfølgelig ikke kan si noe statistisk sett kan det tyde på at den uttrykte tvilen til skuespilleren henger sammen med brudd på en følelsesforventning, og er i så fall et aspekt ved effekten av emosjon.

Innenfor den positive betingelsen var kommentarene motstridende. Noen uttrykte som nevnt en sterk skepsis til avhøret:

”Det virket ikke reelt, det var tydelig et arrangert intervju”.

”Jeg la vekt på: hvor åpen hun var, hvor lett det virket å fortelle om dette, at hun hele tiden smilte”.

Selv én forsøksperson som gav høyest mulig skåre på troverdighet kommenterte følgende senere i skjemaet:

”Jeg tenker at jeg kan være lurt ved at barnet har fortalt noe hun er bedt om å si, men om casen er reell føler jeg troverdigheten er til stede”.

Det kan se ut som at det positive følelsesuttrykket forvirrer en del av forsøkspersonene.

Andre i denne betingelsen uttrykker at den positive atferden kan være en måte barnet taklet det vonde på:

”Fasade. Måten dette blir sagt på gjenspeiler ikke følelsene omkring hva som blir sagt”.

”Måten ting blir fortalt på kan ha noe med barnets måte å takle opplevelsene på. Det er ikke lett å skulle fortelle noe slikt videre til andre”.

I og med at vi vet at det finnes viktige individuelle forskjeller når det gjelder hvordan folk reagerer på traumer og stress (Ehlers & Clark, 2000) og at personlighet og tidligere mestring påvirker hvordan man takler nye utfordringer (Lazarus, 1993) er det legitimt å tenke at forsøkspersonenes egne erfaringer kan påvirke bedømmelsene de gjør av andre i en vitnesituasjon, altså at de motstridene tolkningene av for eksempel det positive emosjonelle uttrykket kan skyldes *forsøkspersonenes* personlighet, eventuelle tidligere traumer og tidligere mestring av utfordringer. Fremtidig forskning kan vurdere å inkludere spørsmål om slike aspekter ved forsøkspersonen, og vil kanskje finne en medierende effekt av forsøkspersonens egen historie på effekten uttrykt emosjon har på oppfattet troverdighet.

Noen forsøkspersoner har kommentert på at de i vurderingen av barnets troverdighet la vekt på benbruddet og bandasjen eller gipsen som er en konsekvens av stefarens fysiske mishandling ifølge forklaringen til vitnet. Dette aspektet ved innholdet kan kanskje være problematisk dersom noen har tolket bruddet som et ”verifisert funn” og andre ikke. På grunn av benbruddet vil jeg si at innholdet i vitneforklaringen beskriver et alvorlig fysisk overgrep. Bornstein et al. (2007) foreslår at fremtidige studier bør inkludere flere ”nivåer” av fysiske overgrep, også for å undersøke hva effekten av emosjon blir i forbindelse med overgrep av ulik alvorlighetsgrad.

En del kommentarer handler om hvor mor er i bildet, at hun trenger å bli involvert og at hun kanskje trenger egen oppfølging. Disse kommentarene kan delvis reflektere at den såkalte Christoffer-saken nevnt innledningsvis (Østli, 2009) var svært aktuell i media året før og delvis parallelt med da innsamlingen av dataene foregikk. I neste avsnitt vil begrensinger ved vår studie og forslag til videre forskning diskuteres, deriblant eksperimentelle design som inkluderer manipulasjon av mors passive medvirkning.

Begrensninger og videre forskning

Bruk av et between-subject design

Denne studien har et between-subject design, som studiene presentert innledningsvis (med unntak av Bornstein et al., 2007). Ifølge Ruva og Bryant (2004) ville det ha vært interessant å undersøke hvordan vitneutsagn til flere ulike barn påvirker troverdighetsvurderingen forsøkspersonene gjør av de enkelte barnevitnene. De spør seg om man vil bli påvirket i vurdering av ulike barn dersom man står ovenfor noen vitner som virker ekstremt kompetente for alderen, og andre som "bare" er gjennomsnittlige. Virkelige saker som omhandler seksuelt overgrep omfatter ofte flere ofre eller vitner, så en eksperimentell studie med flere barnevitner vil kunne ha høy økologisk validitet (Ruva & Bryant, 2004). Bornstein et al. (2007) bruker et within-subject design i sin studie der alle forsøkspersonene blir bedt om å vurdere samtlige av 24 vignetter. Som tidligere nevnt tar denne studien selvkritikk for at vignettene er svært like hverandre med unntak av noen få detaljer, noe som kan ha ført til at forsøkspersonene forstod hva hypotesene til forfatterne var. Dessuten handler ikke denne studien om effekten emosjon har på troverdighet, og bruker heller ikke videoopptak som stimulimateriale.

Det kan tenkes at ulike individkarakteristika henger sammen med ulike effekter av emosjon. Vi vet at mennesker reagerer ulikt på ulike mennesker, at det finnes en individeffekt. Attraktive mennesker kommer for eksempel heldigere ut og blir bedømt mer sosialt ønskelig enn mindre attraktive mennesker i ulike juridiske sammenhenger (Lieberman, 2002). I vår studie blir vitnene oppfattet som mest troverdig i den triste betingelsen og minst troverdig i den positive og den sinte betingelsen. Hadde vi kun benyttet oss av én skuespiller kunne det tenkes at denne rangordningen ble til som følge av en individspesifikk variabel hos skuespilleren, for eksempel et pent utseende eller noe annet vi ikke kjenner til, som gjør at hun virker mer troverdig når hun gråter enn når hun er sint. En annen skuespiller ville kanskje ha produsert en annen rangordning, for eksempel vært mest troverdig som sint eller aggressiv. De to vitnene i vår studie er svært ulike hverandre av utseende. Begge er elleve år gamle, men vitne 1 ser ut som hun er 10-11 og vitne 2 kunne ha vært 13-14 år gammel. Vi oppgir ikke vitnenes faktiske alder, og manipulerer heller ikke vitnenes potensielle fiktive alder i denne studien, noe vi kunne ha gjort. Det at vi har med to *ulike* vitner i studien som begge får den samme rangordningen på troverdighetsspørsmålet i de ulike betingelsene, og som ikke skiller seg statistisk signifikant fra hverandre, gir derimot støtte for at effekten emosjonen har på oppfattet troverdighet er robust og at resultatene i større grad kan generaliseres, også for barn.

Bruk av studenter som forsøkspersoner

Most people are not WEIRD (Henrich, Heine, & Norenzayan, 2010a), der WEIRD står for Western, Educated, Industrialized, Rich og Democratic. Mennesker med disse karakteristikene omtales i artikkelen som de mest psykologisk *uvanlige* i verden. Mye forskning på menneskelig atferd og psykologi antar at alle deler fundamentale kognitive og affektive prosesser, og at funn fra et utvalg kan generaliseres til andre. Nyere forskning viser at dette ikke er tilfellet. En spørreundersøkelse fra 2008 utført på noen av de beste psykologitidsskriftene i verden viste at 96% av alle forsøkspersoner var fra vestlige industrialiserte land, som bare representerer 12% av verdens befolkning. Forfatterne foreslår noen tiltak som kan bedre denne situasjonen, blant annet å belønne forskere som sammenligner varierte og ubeleilige utvalg. De kritiserer også at forskningsartikler sjeldent påpeker begrensninger i forhold til hvorvidt resultatene kan generaliseres (Henrich, Heine, & Norenzayan, 2010a). Flere av studiene jeg har tatt for meg i denne oppgaven gjør derimot dette (Davies & Rogers, 2007; Regan & Baker, 1998).

I en annen artikkel av Jones (2010) kritiserer forfatteren mer spesifikt bruken av studenter i forskning, og benevner studenter som de "rareste av de rare" forsøkspersoner. Det ville vært interessant å sammenligne resultatene til et utvalg studenter med et utvalg av ikke-studenter i forhold til denne oppgavens problemstilling. I en meta-analyse av Bornstein (1999) finner forfatteren belegg for at det ikke er noen signifikante forskjeller mellom studier som bruker universitetsstudenter sammenlignet med de som bruker ikke-studenter som forsøkspersoner. Bornstein et al. (2007) har også med et utvalg studenter og et utvalg ikke-studenter i sin studie og konkluderer med at det ikke er signifikante forskjeller mellom hva de to utvalgene svarer på spørsmålene. I denne studien fikk studentene i oppdrag å rekruttere en ikke-student hver, en prosedyre som ikke blir problematisert i denne studien, men som man kan tenke at vil kunne føre til et skjevt utvalg av ikke-studenter.

I en lengre artikkel av Henrich, Heine og Norenzayan (2010b) konkluderer forfatterne også med at de forventer at typiske amerikanske forsøkspersoner vil ligne øvrige amerikanere på uttallige måter, men at problemet med denne forventningen er at det ikke er selvklart når studenter faktisk vil avvike fra ikke-studenter. Forfatterne hevder at det er store nok forskjeller mellom disse to gruppene til at man skal være forsiktig med å uten videre generalisere forskningsresultater fra den ene gruppen til den andre (Henrich, Heine, & Norenzayan, 2010b).

Mor som medansvarlig

Stefaren til Christoffer i Christoffer-saken nevnt innledningsvis soner i dag en dom på åtte år for legemsbeskadigelse med døden til følge. Moren har aldri blitt tiltalt, men etterforskes for medvirkning til dødsfallet. Hun har støttet stefaren hele veien (Østli, 2010a). I forbindelse med at stefaren skulle dømmes i 2009/10 ble mødres passive medvirkning i overgrep mot barn satt i fokus, blant annet med saken ”Men hva med mor” i Aftenposten 3. september 2010. I norsk rett kreves det normalt en aktiv handling, det være fysisk i form av å for eksempel holde barnet mens den andre slår, eller psykisk ved å oppfordre eller samtykke til at den andre mishandler, for å kunne dømmes for medvirkning. Hva man skal anse som passiv medvirkning er ganske komplisert. Christoffers mor hevder for eksempel at hun aldri har mistenkt mannen sin for å ha gjort skade på Christoffer. Først må man konstatere at barnemishandling har skjedd. Så må man bevise at den passive forelderens skjønne hva som foregikk, og at hun var i stand til å gjøre noe med situasjonen (Østli, 2010b). Videre forskning innen vitnepsykologi vil kunne ta for seg denne problemstillingen på utallige måter, for eksempel med et design som ligner det som brukt i denne oppgaven, men der barnets forklaring kan inneholde informasjon om mor som eventuelt kan manipuleres i ulike betingelser, og der spørsmål om mor og hennes grad av skyld inkluderes i spørreskjemaet.

Konklusjon

Eksperimentet utført i forbindelse med denne hovedoppgaven gir ytterligere støtte til en effekt av det såkalte *emosjonelle vitnet* på bedømmelser av troverdighet og skyld, her med to ulike barn og der formen for overgrep er fysisk vold. Tidligere studier på emosjonens effekt har gjerne manipulert de emosjonelle betingelsene trist, nøytral og positiv. Sint betingelse er inkludert i vår studie fordi forskning viser at barn som utsettes for spesielt fysiske overgrep kan føle skam og at dette kan gi utslag i både internaliserende og eksternaliserende uttrykk, eventuelt en fnisende eller flau atferd. Mange barn som har opplevd overgrep over tid har dessuten gjerne et nøytralt eller avflatet uttrykk. Virkeligheten er kompleks, der barn som voksne vil reagere svært individuelt på overgrep avhengig av faktorer som trekk i personligheten, biologi, og historie med traumatiske erfaringer og håndtering av disse. Det å være forutinntatt om hvordan barn reagerer på overgrep er en trussel mot barns rettssikkerhet når forventningene ikke står til den virkeligheten. Kognitive og affektive heuristikker er både nyttige og nødvendige i det daglige liv, men kunnskap om når de virker mot sin hensikt er essensielt i juridiske sammenhenger. Denne oppgaven bidrar til slik kunnskap.

REFERANSER

- Agar, K. & Read, J. (2002). What happens when people disclose sexual or physical abuse to staff at a community mental health centre? *International Journal of Mental Health Nursing*, 11, 70-79.
- Ask, K. & Landström, S. (2010). Why emotions matter: Expectancy violation and affective response mediate the emotional victim effect. *Law and Human Behavior*, 34, 392-401.
- Back, S. & Lips, H.M. (1998). Child sexual abuse: Victim age, victim gender, and observer gender as factors contributing to attributions of responsibility. *Child Abuse & Neglect*, 22, 12, 1239-1252.
- Bennett, D.S., Sullivan, M.W., & Lewis, M. (2005). Young children's adjustment as a function of maltreatment, shame, and anger. *Child Maltreatment*, 10, 4, 311-323.
- Bodenhausen, G.V., Sheppard, L.A., & Kramer, G.P. (1994). Negative affect and social judgment: The differential impact of anger and sadness. *European Journal of Social Psychology*, 24, 45-62.
- Bonanno, G.A., Keltner, D., Noll, J.G., Putnam, F.W., Trickett, P.K., & LeJune, J. (2002). When the face reveals what words do not: Facial expressions of emotion, smiling, and the willingness to disclose childhood sexual abuse. *Journal of Personality and Social Psychology*, 83, 1, 94-110.
- Bornstein, B.H. (1999). The ecological validity of jury simulations: Is the jury still out. *Law and Human Behavior*, 23, 1, 75-91.
- Bornstein, B.H., Kaplan, D.L., & Perry, A.R. (2007). Child abuse in the eyes of the beholder: Lay perceptions of child sexual and physical abuse. *Child Abuse & Neglect*, 31, 375-391.
- Bottoms, B.L. & Goodman, G.S. (1994). Perceptions of children's credibility in sexual assault cases. *Journal of Applied Social Psychology*, 24, 8, 702-732.
- Broussard, S.D. & Wagner, W.G. (1988). Child sexual abuse: Who is to blame? *Child Abuse & Neglect*, 2, 563-569.
- Brown, R. (2000). Social identity theory: Past achievements, current problems and future challenges. *European Journal of Social Psychology*, 30, 745-778.
- Ceci, S.J., Kulkofsky, S., Klemfuss, J.Z., Sweeney, C.D., & Bruck, M. (2007). Unwarranted assumptions about children's testimonial accuracy. *Annual Review of Clinical Psychology*, 3, 311-328.

- Ceci, S.J., Loftus, E.F., Leichtman, M.D., & Bruck, M. (1994). The possible role of source misattributions in the creation of false beliefs among preschoolers. *The International Journal of Clinical and Experimental Hypnosis*, 42, 4, 304-320.
- Dahle, R. & Hennem, N. (2008). *NOVA Rapport 5/08: Barnevernstjenestens håndtering av saker med vold og seksuelle overgrep*. Hentet 01. april 2011 fra Norsk institutt for forskning om oppvekst, velferd og aldring (NOVA) nett: <http://www.nova.no/id/17434.0>
- Davies, M. & Rogers, P. (2009). Perceptions of blame and credibility toward victims of childhood sexual abuse: Differences across victim age, victim-perpetrator relationship, and respondent gender in a depicted case. *Journal of Child Sexual Abuse*, 18, 78-92.
- Dukes, R.L. & Kean, R.B. (1989). An experimental study of gender and situation in the perception and reportage of child abuse. *Child Abuse & Neglect*, 13, 351-360.
- Eaton, T.E., Ball, P.J., & O'Callaghan, M.G. (2001). Child-witness and defendant credibility: Child evidence presentation mode and judicial instructions. *Journal of Applied Social Psychology*, 31, 9, 1845-1858.
- Ehlers, A. & Clark, D.M. (2000). A cognitive model of posttraumatic stress disorder. *Behaviour Research and Therapy*, 38, 319-345.
- Ekman, P. & Friesen, W.V. (1971). Constants across cultures in the face and emotion. *Journal of Personality and Social Psychology*, 17, 2, 124-129.
- Field, T., Malphurs, J.E., Yando, R., Bendell, D., Carraway, K., & Cohen, R. (2010). Legal interviewers use children's affect and eye contact cues to assess credibility of their testimony. *Early Child Development and Care*, 180, 3, 397-404.
- Golding, J.M., Fryman, H.M., Marsil, D.F., & Yozwiak, J.A. (2003). Big girls don't cry: the effect of child witness demeanor on juror decisions in a child sexual abuse trial. *Child Abuse & Neglect*, 27, 1311-1321.
- Goodman, G.S. (2005). Wailing babies in her wake. *American Psychologists*, 872-881.
- Goodman, G.S., Golding, J.M., Helgeson, V.S., Haith, M.M., & Michelli, J. (1987). When a child takes the stand. *Law and Human Behavior*, 11, 1, 27-40.
- Goodman, G.S. & Melinder, A. (2007). Child witness research and forensic interviews of young children: A review. *Legal and Criminological Psychology*, 12, 1-9.
- Heath, W.P. (2009). Arresting and convicting the innocent: The potential role of an "inappropriate" emotional display in the accused. *Behavioral Sciences and the Law*, 27, 313-332.

- Heath, W.P., Grannemann, B.D., & Peacock, M.A. (2004). How the defendant's emotion level affects mock jurors' decisions when presentation mode and evidence strength are varied. *Journal of Applied Social Psychology*, 34, 3, 624-664.
- Henrich, J., Heine, S.J., & Norenzayan (2010a). Most people are not WEIRD. *Nature*, 466, 29.
- Henrich, J., Heine, S.J., & Norenzayan (2010b). The weirdest people in the world? *Behavioral and Brain Sciences*, 33, 61-135.
- Jones, D. (2010). A WEIRD view of human nature skews psychologists' studies. *Science*, 328, 1627.
- Kaufmann, G., Drevland, G.C.B., Wessel, E., Overskeid, G., & Magnussen, S. (2003). The importance of being earnest: Displayed emotions and witness credibility. *Applied Cognitive Psychology*, 17, 21-34.
- Lazarus, R.S. (1993). Coping theory and research: Past, present, and future. *Psychosomatic Medicine*, 55, 234-247.
- Lieberman, J.D. (2002). Head over the heart or heart over the head? Cognitive experiential self-theory and extralegal heuristics in juror decision making. *Journal of Applied Social Psychology*, 32, 12, 2526-2553.
- Lindholm, T. (2008). Validity in judgments of high- and low-accurate witnesses of own and other ethnic groups. *Legal and Criminological Psychology*, 13, 1, 101-120.
- Magnussen, S. (2004). *Vitnep psykologi. Pålitelighet og troverdighet i dagligliv og rettssal*. Oslo: Abstrakt Forlag.
- McCauley, M.R. & Parker, J.F. (2001). When will a child be believed? The impact of the victim's age and juror's gender on children's credibility and verdict in a sexual-abuse case. *Child Abuse & Neglect*, 25, 523-539.
- Melinder, A. & Gilstrap, L.L. (2009). The relationships between child and forensic interviewer behaviours and individual differences in interviews about a medical examination. *European Journal of Developmental Psychology*, 6, 3, 365-395.
- Melinder, A., Goodman, G.S., Eilertsen, D.E., & Magnussen, S. (2004). Beliefs about child witnesses: A survey of professionals. *Psychology, Crime & Law*, 10, 4, 347-365.
- Poole, D.A. & Lindsay, D.S. (2001). Children's eyewitness reports after exposure to misinformation from parents. *Journal of Experimental Psychology*, 7, 1, 27-50.
- Pozzulo, J.D. & Dempsey, J.L. (2009). Witness factors and their influence on jurors' perceptions and verdicts. *Criminal Justice and Behavior*, 36, 9, 923-934.

- Prino, C.T. & Peyrot, M. (1994). The effect of child physical abuse and neglect on aggressive, withdrawn, and prosocial behavior. *Child Abuse & Neglect*, 18, 10, 871-884.
- Quas, J.A., Bottoms, B.L., Haegerich, T.M., & Nysse-Carris, K.L. (2002). Effects of victim, defendant, and juror gender on decisions in child sexual assault cases. *Journal of Applied Social Psychology*, 32, 10, 1993-2021.
- Regan, P.C. & Baker, S.J. (1998). The impact of child witness demeanor on perceived credibility and trial outcome in sexual abuse cases. *Journal of Family Violence*, 13, 2, 187-195.
- Reynolds, L.L. & Birkimer, J.C. (2002). Perceptions of child sexual abuse: Victim and perpetrator characteristics, treatment efficacy and lay vs. legal opinions of abuse. *Journal of Child Sexual Abuse*, 11, 1, 53-74.
- Rose, M.R., Nadler, J., & Clark, J. (2006). Appropriately upset? Emotion norms and perceptions of crime victims. *Law and Human Behavior*, 30, 203-219.
- Ross, D.F., Jurden, F.H., Lindsay, R.C.L., & Keeney, J.M. (2003). Replications and limitations of a two-factor model of child witness credibility. *Journal of Applied Social Psychology*, 33, 2, 418-431.
- Rudy, L. & Goodman, G.S. Effects of participation on children's reports: Implications for children's testimony. *Developmental Psychology*, 27, 4, 527-538.
- Ruva, C.L. & Bryant, J.B. (2004). The impact of age, speech style, and question form on perceptions of witness credibility and trial outcome. *Journal of Applied Social Psychology*, 34, 9, 1919-1944.
- Sayfan, L., Mitchell, E.B., Goodman, G.S., Eisen, M.L., & Qin, J. (2008). Children's expressed emotions when disclosing maltreatment. *Child Abuse & Neglect*, 32, 1026-1036.
- Tsoudis, O. & Smith-Lovin, L. (1998). How bad was it? The effects of victim and perpetrator emotion on responses to criminal court vignettes. *Social Forces*, 77, 2, 695-722.
- Tubb, V.A., Wood, J.M., & Hosch, H.M. (1999). Effects of suggestive interviewing and indirect evidence on child credibility in a sexual abuse case. *Journal of Applied Social Psychology*, 29, 6, 1111-1127.
- Tversky, A. & Kahneman, D. (1974). Judgment under uncertainty: Heuristics and biases. *Science*, 185, 1124-1131.
- Whitley, Jr., B.E. & Greenberg, M.S. (1986). The role of eyewitness confidence in juror perceptions of credibility. *Journal of Applied Social Psychology*, 16, 5, 387-409.

- Wiener, R.L., Bornstein, B.H., & Voss, A. (2006). Emotion and the law: A framework for inquiry. *Law and Human Behavior*, 30, 231-248.
- Østli, K.S. (2009). *Gutten som ble usynlig*. Hentet 01. april 2011 fra Aftenposten nett: <http://www.aftenposten.no/amagasinet/article3035648.ece>
- Østli, K.S. (2010a). *Moren til Christoffer Gjerstad Kihle forteller sin versjon*. Hentet 01. april 2011 fra Aftenposten nett: <http://www.aftenposten.no/nyheter/iriks/article3880235.ece>
- Østli, K.S. (2010b). *Passiv medvirkning*. Hentet 01. april 2011 fra Aftenposten nett: <http://www.aftenposten.no/amagasinet/article3856757.ece>

APPENDIKS

Vedlegg 1: Samtykkeskjemaet

Forespørsel om deltakelse i forskningsprosjekt

Bakgrunn og hensikt

Dette er et spørsmål til deg om å delta i en forskningsstudie hvor vi ønsker å undersøke bruk av videoopptak i forbindelse med avhør av barn. Studien er en del av et større forskningsprosjekt i vitnepsykologi ved EKUP, Psykologisk Institutt. Vi ønsker at du skal delta i denne studien for å vurdere barnets troverdighet.

Hva innebærer studien?

Du vil i dette forsøket få se et videoklipp hvor et barn forteller om en hendelse som mistenkes å være et overgrep. Etter at du har sett denne videoen ønsker vi at du fyller ut et spørreskjema, Hele forsøket vil vare i ca. 20-30 min.

Mulige fordeler og ulemper

Mulige ulemper for deg ved denne studien er at innholdet kan oppleves som ubehagelig da det omhandler et ømtålelig tema. Fordelen med din deltakelse er at denne studien kan bidra til at barn får mer rettferdig rettsbehandling.

Hva skjer med dine svar og informasjonen om deg?

Dette er en anonym undersøkelse. Spørreskjemaet vil kun inneholde kjønn, alder og arbeid. Det betyr at din besvarelse ikke kan spores tilbake til din person.

Frivillig deltakelse

Det er frivillig å delta i studien. Du kan når som helst og uten å oppgi noen grunn trekke ditt samtykke til å delta i studien. Dersom du ønsker å delta undertegner du samtykkeerklæringen. Om du nå sier ja til å delta kan du senere trekke tilbake ditt samtykke.

Samtykke til deltakelse i studien

Jeg er villig til å delta i studien

(Signert av prosjektdeltaker, dato)

Vedlegg 2: Instruksjon til forsøkspersonene

Dere vil nå få se en video av et barn som forteller om en hendelse som mistenkes å være et overgrep. De første minuttene av videoen er klippet bort av hensyn til barnets og pårørendes anonymitet. Etter at dere har sett videoen får dere utdelt et spørreskjema. Det er viktig at dere ikke prater med hverandre under videofremvisningen eller mens dere svarer på spørreskjemaet. Hvis dere har noen spørsmål kan dere rekke opp en hånd, og jeg vil komme bort og forsøke å besvare dem.

Vedlegg 3: Vitnets forklaring

Avhører: Hvordan trives du på skolen, da?

Vitne: Bra.

Avhører: Hva er det du liker best med skolen?

Vitne: Mest friminuttene, for da er jeg med venner og sånn.

Avhører: Utenom friminuttene da, er det noen fag du synes er morsomme?

Vitne 1/2: Jeg liker naturfag, fordi da lærer vi om dyr og sånn. / Kunst og håndverk, for da kan vi være litt sånn kreative og bruke fantasien. Og så er læreren veldig morsom da

Avhører: Du hun læreren din, hun snakket med meg for en stund siden, og da fortalte hun at hun synes du har virket litt trøtt og ukonsentrert den siste tiden, og at dere har snakket sammen om det, og at du har fortalt at det har skjedd noe med deg. Fortell meg om det som kan ha skjedd med deg.

Vitne: Mener du det med stefaren min?

Avhører: Ja, fortell om det med stefaren din.

Vitne: Det var lørdag da og jeg hadde lagt meg og jeg fikk ikke sove da for de bråkte så veldig ute i stua. De ropte og drakk øl og sånn. Også, jeg kjedet meg da, så jeg skrudde på TV-en på rommet. Og så plutselig kommer han inn, jeg vet ikke helt hvorfor, kanskje han hørte lyden eller noe. Og så roper han sånn sint, jeg sa du skulle legge deg å sove og sånne ting, også... også...

Avhører: Du sa at stefaren din ropte og var sint. Fortell meg mer om det.

Vitne: Han tok meg opp da, og slang meg ned i senga. Sånn at jeg slo hodet i veggen og landet på siden. Jeg tror det var da jeg brakk armen. Det gjorde kjempevondt da, men han ble bare enda sintere. Og så tar han og holder meg skikkelig hardt i armen sånn at jeg får merker av det og ropte kjempehøyt i øret mitt at jeg skulle bli liggende der og sånne ting.

Vedlegg 4: Spørreskjemaet

VITNETS TROVERDIGHET

Du har nå sett et utdrag fra en vitneforklaring. Du skal nå besvare dette spørreskjemaet hvor vi ønsker din umiddelbare vurdering.

Dette er ikke en juridisk-, men en troverdighetsvurdering. Vi ønsker din personlige oppfatning. Derfor er det viktig at du svarer ut fra din vurdering.

INFORMASJON OM DEG

Kvinne

Alder

Arbeid

Mann

Du skal ringe rundt 1-7 for hvert spørsmål. Ved hvert spørsmål vil det stå beskrevet hva ytterpunktene i dimensjonen er.

BARNETS FORKLARING

Barnet fremstår som

1-----2-----3-----4-----5-----6-----7

Troverdig Ikke troverdig

Barnets forklaring fremstår som:

1-----2-----3-----4-----5-----6-----7

Pålitelig Ikke pålitelig

I din vurdering av troverdighet, hva la du mest merke til ved barnet?

Kryss av på hver skala:

Følelsesuttrykk

1-----2-----3-----4-----5-----6-----7

Uten betydning Helt avgjørende

Blikk

1-----2-----3-----4-----5-----6-----7

Uten betydning Helt avgjørende

Tonefall

1-----2-----3-----4-----5-----6-----7

Uten betydning Helt avgjørende

Kroppsspråk

1-----2-----3-----4-----5-----6-----7

Uten betydning Helt avgjørende

Annet (fyll inn):

I din vurdering av troverdighet, hva la du mest vekt på ved innholdet i forklaringen?
Kryss av på hver skala:

Omstendighetene

1-----2-----3-----4-----5-----6-----7

Uten betydning Helt avgjørende

Barnets reaksjon

1-----2-----3-----4-----5-----6-----7

Uten betydning Helt avgjørende

Beskrivelsen av selve overgrepet

1-----2-----3-----4-----5-----6-----7

Uten betydning Helt avgjørende

Annet (fyll inn):

I hvor stor grad påvirket innholdet din vurdering?

1-----2-----3-----4-----5-----6-----7

Liten grad Helt avgjørende

I hvor stor grad påvirket fremstillingen din vurdering?

1-----2-----3-----4-----5-----6-----7

Liten grad Helt avgjørende

HELHETLIG VURDERING

Vi er her klar over at andre momenter i saken må tas med i vurderinger av skyldspørsmål, men sett at du skulle vurdere et eventuelt skyldspørsmål i en rettssak ut fra disse vitneforklaringene, hva mener du om følgende:

Jeg tror sannsynligheten for at stefaren er skyldig er:

0 % --- 10 --- 20 --- 30 --- 40 --- 50 --- 60 --- 70 --- 80 --- 90 --- 100 %

Ved skyldspørsmål ville jeg alt i alt stemt for:

Ikke skyldig

Skyldig

Vold mot barn

I følge straffeloven § 228,c, vold mot barn er strafferammen på inntil 3 år.

Kun dersom du har stemt for skyldig, hvor lang fengselsstraff mener du er passende:

1mnd---6mnd---9mnd---1år---2---3---4---5---6år

Evt.

Annen form for straff/behandling.

OPPFØLGING AV BARNET

Hva ville du foreslått som tiltak for dette barnet?

I hvilken grad er du enig i påstandene nedenfor

1=enig, 4=vet ikke, 7 =uenig

Barns fortellinger om overgrep er ofte falske.

1-----2-----3-----4-----5-----6-----7

Barn blir ofte manipulert til å gi falske forklaringer.

1-----2-----3-----4-----5-----6-----7

Barn som gir lite detaljerte forklaringer av overgrep forteller trolig ikke en sann historie.

1-----2-----3-----4-----5-----6-----7

Barn forteller oftere om overgrep enn at de lar vær å fortelle om det.

1-----2-----3-----4-----5-----6-----7

Barn som ikke viser stress eller tristhet forteller trolig ikke sannheten om misbruk.

1-----2-----3-----4-----5-----6-----7

Man bør være skeptisk hvis et barn har utsatt å fortelle om et overgrep.

1-----2-----3-----4-----5-----6-----7

Små barn er ikke troverdige vitner.

1-----2-----3-----4-----5-----6-----7

Ungdom er ikke troverdige vitner.

1-----2-----3-----4-----5-----6-----7

Sammenlignet med voksne husker barn bedre.

1-----2-----3-----4-----5-----6-----7

Hvis et barn gir en detaljrik forklaring, er det en indikasjon på at den er sann.

1-----2-----3-----4-----5-----6-----7

Hvis barnet snakker på en voksen måte, så svekker det min troverdighetsvurdering av barnet.

1-----2-----3-----4-----5-----6-----7

Kommentarer:

Egen kompetanse / erfaring

Min kompetanse til å vurdere omsorgssvikt.

1-----2-----3-----4-----5-----6-----7

Ingen kompetanse Meget god kompetanse

Min kompetanse i å vurdere barns troverdighet.

1-----2-----3-----4-----5-----6-----7

Ingen kompetanse Meget god kompetanse

Min erfaring i å vurdere/ gjennomføre avhør av barn

1-----2-----3-----4-----5-----6-----7

Ingen erfaring Mange års erfaring

Vedlegg 5: Debriefing

Informasjon om gjennomført forsøk i vitnepsykologi

Du har i dette forsøket sett en video og besvart et spørreskjema. Barnet du har sett er en skuespiller og hendelsen barnet fortalte om er konstruert. Det betyr at barnet du har sett ikke har noen forbindelse med hendelsene hun fortalte om.

Dette forsøket vil inkludere mange forsøkspersoner. Det er ønskelig at dere ikke forteller andre om forsøkets innhold og karakter da dette kan påvirke den videre innsamlingen av data.

Vi vil med dette takke for din deltakelse i dette forskningsprosjektet. Ditt bidrag har vært viktig for oss.