

Romlig integrasjon?

En kvantitativ studie av ikke-vestlige barnefamiliers tilpasninger i Oslo.



Kristian Thomassen

Masteroppgave i Samfunnsgeografi
Institutt for sosiologi og samfunnsgeografi
Universitetet i Oslo
Høst 2008

Forord

Denne oppgaven har vært en utfordrende men lærerik prosess, og jeg har mange å takke for at den har blitt en realitet.

Først og fremst gjelder dette min veileder Terje Wessel, som har utvist stort engasjement og tålmodighet gjennom hele prosessen. Takk til Kjetil Sørli for datamateriale.

Takk til Therese for godt samarbeid og konstruktive samtaler om datamaterialet, og Francis for oppmuntrende samtaler og rettinger. I løpet av årene på Blindern er det tallrike mennesker som har beriket studietiden min, takk til alle sammen.

Takk til Mamma, Pappa, Lisa, Emilie og Simon. Dere er en stor inspirasjon.

Endelig nærmer innleveringen seg, og i så måte avsluttes ikke bare en oppgave men en utdanning. Dette prosjektet har tatt mye tid, og gått ut over både mine venner, familie og fritidsinteresser. Dette skal jeg bøte på.

Jeg vil til slutt rette en stor takk til Camilla, du har utvist varm støtte og enorm tålmodighet.

Kristian Thomassen
November 2008, Oslo

Innholdsfortegnelse

<i>1.0 Innledning</i>	9
<i>1.1 Bakgrunn for problemstillingen</i>	9
<i>1.3 Tilnærming</i>	10
<i>1.3.1 Teoretiske perspektiver</i>	11
<i>1.3.2 Datasettet</i>	13
<i>1.4 Begreper og normativt utgangspunkt</i>	13
<i>1.5 Oppgavens oppbygning</i>	16
<i>2.0 Beskrivelse</i>	17
<i>2.1 Den ikke- v estlige gruppen</i>	17
<i>2.3 Bosetnings- og flyttemønster</i>	19
<i>2.4 Norsk integrasjonspolitik</i>	20
<i>3.0 Prosesser, tilpasninger og teoretiske perspektiver</i>	22
<i>3.1 Samfunnsprosesser</i>	22
<i>3.1.1 Integrasjon</i>	23
<i>3.1.2 Segregasjon</i>	25
<i>3.2 Tilpasning</i>	27
<i>3.2.1 Integrasjonsstrategier</i>	28
<i>3.2.2 Flytting</i>	29
<i>3.2.3 Boligvalg</i>	30
<i>3.3 To teoretiske perspektiver</i>	31
<i>3.3.1 Spredningsperspektivet</i>	32
<i>3.3.3 Drøfting av perspektivene</i>	35
<i>3.3.4 Forventninger for barnefamiliene</i>	22
<i>4.0 Metode</i>	41
<i>4.1 Datakilde</i>	41
<i>4.2 Utvalg og perioder</i>	41
<i>4.3 Analytisk strategi</i>	42
<i>4.3.1 Krysstabeller og gjennomsnitt</i>	44
<i>4.4 Flytting</i>	44
<i>4.5 Minoritetsandeler</i>	45

4.6 Sosiale indikatorer	46
4.6.1 Inntekt	46
4.6.2 Utdanning	47
4.6.3 Sosialstøtte	47
4.7 Geografiske inndelinger	47
4.7.1 Grunnkretser og skolekretser	48
4.7.2 Bydelsgrupper	48
4.8 Kvalitet på data	49
4.8.2 Tester og signifikansnivå	49
4.9 Validitet og generalisering	51
5.0 Ikke- vestlige barnefamiliers sentrale trekk	53
5.1 Opprinnelse	53
5.2 Botid	54
5.3 Bosetningsmønster	55
5.3.1 Skolekretser	55
5.3.2 Bydelsgrupper	56
5.4 Sosioøkonomisk bakgrunn	58
5.4.1 Inntekt	58
5.4.2 Utdanning	59
5.4.3 Sosialstøtte	60
6.0 Flyttemønster	61
6.1 Klyngepreget eller spredningsorientert flyttemønster	61
6.2 Mønster over bydelsgrupper	66
6.2.1 Flyttestrømmer	67
6.2.2 Flyttemønster og flyttestrømmer	68
6.3 Oppsummering	70
7.0 Samvariasjon mellom sosial og romlig mobilitet	73
7.1 Inntektsøkning	74
7.2 Utdanningsøkning	75
7.3 Sosialstøtte	78
7.4 Oppsummering av indikatorene	81
7.4.1 Forskjeller mellom de to periodene	82

<i>8.0 Oppsummering og konklusjon</i>	84
<i>8.1 Forventninger og resultater</i>	84
<i>8.2 Hva betyr resultatene</i>	87
<i>8.3 Hvem sier resultatene noe om</i>	88
<i>Kildeliste</i>	88
<i>Vedlegg</i>	92

Tabelloversikt

Tabell 5.1: *Oversikt over de største ikke-vestlige gruppene som begynte ved en grunnskole i Oslo i 1999.*

Tabell 5.2: *Oversikt over andelen barnefamilier i henholdsvis majoritetsbefolkningen og den ikke-vestlige gruppen som bor i de ulike kvartilene.*

Tabell 5.3: *Prosentvis fordeling av majoritets- og ikke-vestlige barnefamilier fordelt på bydelsgrupper.*

Tabell 5.4: *Gjennomsnittsinntekt og inflasjonsjustert gjennomsnittsinntekt for ikke-vestlige barnefamilien for 1993, 1999 og 2005.*

Tabell 5.5: *Utdanningsinndelinger for far og mor i de ikke-vestlige husholdningene, samt fordeling av utdanningsøkning over utdanningsnivå.*

Tabell 5.6: *Antall som har mottatt sosialstøtte for far og mor i de ikke-vestlige husholdningene.*

Tabell 6.1: *Gjennomsnittlige minoritetsandel for skolekretsene de ikke-vestlige barnefamiliene har flyttet til og fra. Periode en og to.*

Tabell 6.2: *Prosentvis fordeling av ikke-vestlige barnefamiliers flyttinger mellom skolekretser oppdelt i kvartil. Totalt antall oppgis i marginalene. Periode en.*

Tabell 6.3: *Prosentvis fordeling av ikke-vestlige barnefamiliers flyttinger mellom skolekretser oppdelt i kvartil. Totalt antall oppgis i marginalene. Periode to.*

Tabell 6.4: *Andelen husholdninger som flytter til skolekretser i de ulike kvartilene, som utviser henholdsvis spredningsorientert, stabil og klyngepreget flyttheadferd. Periode en.*

Tabell 6.5: *Andelen husholdninger som flytter til skolekretser i de ulike kvartilene, som utviser henholdsvis spredningsorientert, stabil og klyngepreget flyttheadferd. Periode to.*

Tabell 6.6: *Ikke-vestlige barnefamiliers flyttinger mellom bydelsgrupper i periode en.*

Tabell 6.7: *Ikke-vestlige barnefamiliers flyttinger mellom bydelsgrupper i periode to.*

Tabell 6.8: *Andelen av husholdningene som flytter inn til de ulike bydelsgruppene, som henholdsvis har spredningsorientert, stabil og klyngepreget flyttheadferd. Periode en.*

Tabell 6.9: *Andelen av husholdningene som flytter inn til de ulike bydelsgruppene, som henholdsvis har spredningsorientert, stabil og klyngepreget flyttheadferd. Periode to.*

Tabell 6.10: *Den prosentvise fordelingen av spredningsorientert, stabil og klyngepreget flyttheadferd for husholdninger som har flyttet fra indre øst til ytre øst og ytre syd. Periode en og to.*

Tabell 7.1: *Gjennomsnittlig inntektsendring for husholdning som henholdsvis har vært bofast og flyttet. Periode en og to*

Tabell 7.2: Gjennomsnittlig inntektsendring for husholdningene som har flyttet til skolekretser med henholdsvis lav, middels og høy minoritetsandel. Periode en og to.

Tabell 7.3: Flytteaktivitet for husholdninger med henholdsvis stabil og økt utdanning. Periode en.

Tabell 7.4: Flytteaktivitet for husholdninger med henholdsvis stabil og økt utdanning. Periode to.

Tabell 7.5: Gjennomsnittlig minoritetsandel i skolekretsene, som husholdninger med henholdsvis stabil og økt utdanning flytter til. Periode en og to.

Tabell 7.6: Andelen av de ikke-vestlige husholdningene som flytter til skolekretser med henholdsvis lav, middels og høy minoritetsandel, som har opplevd utdanningsøkning i inneværende periode. Periode en og to.

Tabell 7.7: Flytteaktivitet for husholdninger med og uten sosialstøtte i slutten av perioden. Periode en.

Tabell 7.8: Flytteaktivitet for husholdninger med og uten sosialstøtte i slutten av perioden. Periode to.

Tabell 7.9: Den gjennomsnittlige minoritetsandelen i skolekretsene husholdninger med og uten sosialstøtte flyttet til. Periode en og to.

Tabell 7.10: Andelen av husholdningene som flytter til skolekretser med henholdsvis lav, middels og høy minoritetsandel, som mottok sosialstøtte ved slutten av perioden. Periode en og to.

Tabell 7.11: Andelen minoritets elever i skolekretsene husholdninger flytter til, etter mors botid i Norge oppdelt i 5 års-grupper. Periode en og to.

Figuroversikt

Figur 1: *Oversikt over botid i Norge for de ikke-vestlige husholdningene.*

Figur 2: *Oversikt over fordelingen mellom majoritetsbefolkningen og den ikke-vestlige gruppen fordelt på bydelsgrupper.*

1.0 Innledning

1.1 Bakgrunn for problemstillingen

Norge har opp igjennom historien opplevd innvandring fra ulike områder utenfor landets grenser. Fra 1970- tallet kan man si det skjedd et markant skift i Norges innvandringshistorie, da grupper fra mer fjerne regioner begynte å komme til landet i et vesentlig antall. Dette er personer fra såkalte ”ikke- vestlige” land, som statistisk har blitt kategorisert som ikke-vestlige innvandrere. I vest- europeisk sammenheng tiltok innvandringen fra disse ikke-vestlige landene sent, men veksten de siste par tiårene har vært blant de høyeste i Europa (Østby 2006). Oslo er den byen i Norge som har tiltrukket seg flest innvandrere, og huser rundt en tredjedel minoriteter med bakgrunn fra ikke- vestlige land (Forgaard 2006).

De ikke- vestlige innvandrerne som har kommet til Oslo i denne perioden har bosatt seg i de rimeligste og lettest tilgjengelige områdene. At nyankomne innvandrere får et konsentrert bosetningsmønster går igjen i vestlige land som har mottatt innvandrere med annen kulturell bakgrunn. For eksempel finner vi ”chinatowns” og ”Mexican Barrios” i USA, der egne etniske grupper konsentrerer seg i bestemte områder. Den etniske konsentrasjonen i Oslo kan sies å følge et vest- europeisk mønster, der det er en miks av ikke- vestlige minoriteter som bor segregert i forhold til majoritetsbefolkningen (Blom 2001). Denne miksen kan forklares med at innvandrerbefolkningen i Oslo er svært divergert med bakgrunn fra en rekke nasjonaliteter, og ikke blir dominert av enkelte etniske grupper.

Bekymring om etnisk segregasjon og områder med høye minoritetskonsentrasjoner i Oslo har vært et tilbakevendende tema i norsk offentlighet (Pettersen 2006). Oslo har en relativt lav etnisk segregasjonsgrad i vestlig sammenheng, men på lavere geografisk nivå finner vi skolekretser med over 90 prosent barn med minoritetsbakgrunn¹. Bekymringene i Norge retter seg særlig mot integrasjonsspørsmålet. At barn med minoritetsbakgrunn bor konsentrert og går på skoler uten barn fra den norske majoriteten, setter også spørsmål ved hvor god språk- og kulturbeherskelse disse barna utvikler. I denne sammenheng er man redd for at barna skal få reduserte muligheter i det norske samfunn etter hvert som de vokser opp. Bekymringene retter seg også mot at disse innvandrerette områdene skal bli egne samfunn innenfor det norske samfunnet, som gjør at etniske grupper kan leve helt innenfor sine kulturelle miljøer uten å ta del i majoritetssamfunnet.

¹ Oslo kommune. Utviklings- og kompetanseenheten.

Både innflyttinger fra utlandet og tilstrømming fra andre kommuner, har gitt Oslo store nettoinnflyttinger av personer med ikke-vestlig bakgrunn de siste tiårene. Innflytterne bosetter seg ofte i den første fasen i innvandrertette områder, dels fordi de kjenner noen der og dels fordi disse områdene har rimelige boliger (Musterd 2005). Personer med ikke-vestlig bakgrunn som har bodd i Oslo over en lengre periode, har som regel større muligheter og mer informasjon for å finne seg en ønsket bolig i et bedre tilpasset område. Graden av segregasjon mellom den etnisk norske majoritetsbefolkningen og den ikke-vestlige gruppen har hatt en stabil til svak økning i løpet av denne perioden (Blom 2002). Norge er et nytt innvandringsland, og hvordan etnisk segregasjon og konsentrasjon vil utvikle seg videre har vi få forutsetninger for å vite noe om.

Det er et bredt spekter av segregasjonsteorier som prøver å forklare mekanismene som ligger bak etnisk segregasjon. I USA er disse ofte knyttet til diskriminering og samhandling på gruppenivå. I Europa derimot, forsøker man i større grad å forklare segregasjon gjennom økonomiske og kulturelle teorier (Saltman 2001). To ulike teoretiske perspektiv er fremmet for å forklare hvordan etniske minoriteter tilpasser seg i et nytt samfunn over tid; spredningsperspektivet og det multikulturelle perspektiv. Det første er hentet ut fra en amerikansk kontekst og beskriver en utvikling der innvandrerne søker seg til ”bedre” områder dominert av majoritetsbefolkningen når de oppnår ressurser til det. Dette perspektivet ligger til grunn i såkalt ”spatial assimilation theory” (Massey 1985). Det multikulturelle perspektivet er hentet fra en europeisk kontekst og blir beskrevet av Ceri Peach som en ”pluralistic model” (1997 & 2005). Her vektlegges minoritetenes preferanser for å bo nært hverandre. Etniske minoriteter ønsker å bo i områder som dekker deres sosiale og kulturelle behov, selv om minoritetshusholdninger oppnår ressurser til å flytte til ”dyrere” områder der majoritetsbefolkningen ofte er dominerende. Minoritetene søker seg derfor til multikulturelle områder der etniske nettverk og kulturelle ”funksjoner” oppfyller deres behov. Etnisk segregasjon og bokonsentrasjoner er svært kontekstavhengig (Kaplan & Woodhouse 2004). Hvordan innvandrere tilpasser seg et nytt samfunn sier også noe om hvordan samfunnet er tilpasset innvandrere.

1.2 Problemstillingen

Når jeg å arbeide med denne oppgaven ønsket å undersøke et problemfelt jeg har fattet interesse for i løpet av studieperioden; etnisk segregasjon i Oslo. Undersøkelser viser at sosioøkonomiske forskjeller mellom majoritetsbefolkningen og den ikke-vestlige

befolkningen ikke kan forklare *hele* segregasjonsgraden (Blom 2001). Samtidig finner man lite som tyder på at diskriminering i boligmarkedet er en dominerende faktor i skandinavisk kontekst (Bråmås 2006). Derfor er det nærliggende å trekke frem preferanser og selvvalgt segregasjon som forklaringsmekanisme bak segregasjonsmønsteret i Oslo.

For å undersøke dette problemfeltet skal jeg analysere flyttheadferd for ikke-vestlige barnefamilier i Oslo. Fokuset er å undersøke disse husholdningenes flyttemønster i forhold til innvandrertette områder, og hvordan om dette flyttemønsteret kan settes i sammenheng med sosial mobilitet. Tilpasser denne gruppen seg i samsvar med spredningsperspektivet i ”spatial assimilation theory”, eller kan tilpasningene best beskrives av det multikulturelle perspektivet i Peach`s modell.

Problemstillingen min blir derved:

Kan flyttemønsteret blant ikke- vestlige barnefamilier i Oslo best forklares ved et spredningsperspektiv jmf. ”spatial assimilation theory”, eller et multikulturelt perspektiv jmf. ”pluralistic model”?

For å kunne drøfte disse to perspektivene i lys av konkret empiri, vil jeg ta utgangspunkt i to forskningsspørsmål:

1. Er flyttemønsteret til de ikke- vestlige barnefamiliene i Oslo klyngepreget eller spredningsorientert?
2. Er det samvariasjon mellom sosial mobilitet og romlig integrasjon?

1.3 Tilnærming

Jeg har tatt utgangspunkt i en demografisk gruppe knyttet til en bestemt livsfase; barnefamilier med ikke- vestlig bakgrunn. Hovedsakelig består disse husholdningene av foreldre som er førstegenerasjonsinnvandrere og barna deres. Den ikke- vestlige befolkningen er svært heterogen, likevel er det en gruppe som har det til felles at de kommer fra en annen samfunnskontekst og er relativt ny i Norge. Disse husholdningene har ulike aspirasjoner for integrasjon, og ulike strategier for å tilpasse seg i samfunnet (Søholt 2001). På hvilken *måte* de ikke- vestlige husholdninger ønsker å ta del i det norske samfunn, og hvordan det norske samfunn er tilpasset og ”tar imot” de ulike minoritetsgruppene, er et forhold som er

avgjørende for integrasjonen (Vasta 2007). Hvilke vurderinger disse husholdningene gjør om barnets integrasjon i forhold til minoritetsandelene i skolekretsene, er et spesifikt spørsmål i dette problemfeltet som videre kan si noe om minoritetsgruppenes tilpasninger i en slik integrasjonsprosess.

”Integrering og tilpasning foregår ved politiske grep og ved at enkeltmennesker og hushold forsøker å finne plass for seg i samfunnsstrukturen. De mange enkelthusholdenes håndtering av egen boligsituasjon inngår som vesentlig element i integreringsprosessen.”

(Søholt 2007 s. 3)

Barnefamilier blir sett på som en hensiktsmessig gruppe i denne sammenhengen, da disse husholdningene er i en livsfase der nærmiljø er viktig. Familier med små barn og barn på grunnskole er nok blant de grupper som prioriterer nærmiljø høyest. I denne fasen velger husholdningene ofte et bosted som skal vare gjennom hele skolegangen til barna. Et bosted som tilfredstiller familiens mange behov.

Segregasjon som prosess er dynamisk og relasjonell (Bråmås 2006). Det vil si at det er forholdet mellom flyttingene for de ulike befolkningskategoriene som er det avgjørende for hvilke mønstre som blir produsert. Gjennom å ta utgangspunkt i flyttinger over tid, vil tilnærmingen i denne oppgaven være dynamisk. I motsetning til segregasjonsstudier som beskriver og måler romlige ujevnheter innen et bestemt område, vil jeg altså undersøke prosessene bak slike romlige mønstre. Dette gjør jeg med utgangspunkt i en ”kohort” ikke-vestlige husholdninger, som er definert gjennom utvalget. Ved en dynamisk tilnærming rettes søkelyset mot samspill mellom den ikke-vestlige gruppen og majoritetsbefolkningen. Denne undersøkelsen tar kun for seg tilpasninger som skjer innenfor Oslo kommune. Man kan se dette geografiske og fysiske feltet som en del av et større boligmarked. Jeg skal kun følge byinterne flyttinger, og tar altså ikke med innvandring til hovedstaden, samt fødsler og dødsfall.

1.3.1 Teoretiske perspektiver

I denne oppgaven er det to teoretiske perspektiver som er sentral i problemstillingen. Disse perspektivene blir også de sentrale i fortolkningen av resultatene i analysen. Perspektivene eksisterer imidlertid ikke i et vakuum, men kommer fra et ”segregasjonsteoretisk landskap”. Perspektivene er heller ikke dekkende for diskusjon rundt alle aspekter i denne undersøkelsen,

slik at et bredere teoretisk teppe er nødvendig for å belyse resultatene. I denne sammenheng har jeg sett det fruktbart å ta for meg større samfunnsprosesser på makronivå samt teori for tilpasninger på mikronivå. Denne teorien er ment å utfylle samt kontekstualisere de aktuelle teoretiske perspektivene. Samfunnsprosesser som er interessante er knyttet opp mot integrasjon og segregasjon på et overordnet nivå. Teori om flytting og boligvalg er den sentrale på mikronivå.

I denne undersøkelsen analyserer jeg ikke samspillet mellom nye innvandrergupper og minoritetene som i økende grad erverver botid i Norge, men følger en bestemt ”kohort” husholdninger over tid. Derfor er det perspektivene for tilpasning som er viktig, og ikke selve modellene. De teoretiske modellene må sees i sammenheng med det tidsperspektivet de studeres i. I denne oppgaven bruker jeg disse perspektivene i et forholdsvis kort tidsaspekt.

1.3.2 Datasettet

For å forsøke å svare på problemstillingene, vil jeg benytte meg av kvantitativ metode. Datamaterialet som ligger til grunn for denne oppgaven er et utvalg bestående av alle barn i Oslo kommune som begynte i første klasse i grunnskolen i 1999. Jeg skal studere disse familiene over to perioder, noe som gir meg muligheten til å undersøke hvordan deres tilpasninger utvikler seg over tid. Det er kun husholdninger med ikke-vestlig bakgrunn som blir analysert i denne oppgaven. Barna i majoritetsbefolkningen kommer indirekte med i analysen gjennom at minoritetsandelen som blir beregnet for skolekretsene, baseres på forholdet mellom den ikke-vestlige gruppen og majoritetsbefolkningen. Ut fra dette datamaterialet er det flyttemønster og endringer i sosioøkonomiske variabler jeg undersøker. I datasettet er det ingen informasjon om husholdningenes motiver og holdninger. Det er derfor viktig å påpeke at tolkninger om hvorfor husholdningene tilpasser seg slik de gjør, kun vil være teoretisk drøftninger som man ikke har direkte informasjon for i datamaterialet.

1.4 Begreper og normativt utgangspunkt

Denne oppgaven tar opp i seg sensitive og uklare begrep som ”ikke-vestlige innvandrere”, ”segregasjon” og ”integrasjon”. Spørsmål om hvilket formål slike undersøkelser tjener, og på hvilket normativt grunnlag undersøkelsen bygger på blir også reist. Før jeg går videre skal jeg derfor klargjøre begrepsbruken og oppgavens normative posisjon.

I denne oppgaven bruker jeg Statistisk sentralbyrås tidligere definisjon av innvandrerbefolkningen som er ”personer med to utenlandsfødte foreldre, og fire

utenlandskfødte besteforeldre”². Det er vanlig å skille mellom førstegenerasjonsinnvandrere og etterkommere. Førstegangsinvandrere er personer født i utlandet av to utenlandsfødte foreldre, mens etterkommere er barna til to førstegenerasjonsinnvandrere født i Norge. Befolningskategorien ikke- vestlige innvandrere sikter til personer i innvandrerbefolkningen som har enten begge foreldre eller mor født i et land utenfor Vest- Europa, Nord- Amerika og Oseania³. Personer i innvandrerbefolkningen som har bakgrunn fra disse landene kategoriseres som vestlige innvandrere.

Å ta utgangspunkt i kategorien ” ikke- vestlig” fører med seg både etiske og metodiske utfordringer. Disse utfordringene vil jeg derfor prioritere å redegjøre ved å ta for meg den etiske dimensjonen her, og de metodiske aspektene i metodekapittelet. Ikke- vestlige innvandrere og personer med ikke- vestlig bakgrunn, er et begrep og en definisjon som er i høyeste grad aktuell i skrivende stund. I slutfasen av denne oppgaven har Statistisk sentralbyrå endret definisjonsbruken både når det gjelder innvandringsbefolkningen, samt at begrepet ikke- vestlig er gått ut som statistisk kategori. Jeg opprettholder bruken av begrepet ikke- vestlig og definisjonene av innvandrerbefolkningen. Disse begrepene blir brukt som statistisk kategorier, for å kunne konstruere og benevne gruppene jeg undersøker i denne undersøkelsen. Begrepet ikke- vestlig kan oppfattes som en negativt ladet konnotasjon, som om det pekes til en mangel (Søholt 2006). I denne oppgaven etterstrebes en nøytral bruk av begrepet, for å beskrive trekk ved denne befolningskategorien. Den ikke- vestlige gruppen er en særdeles heterogen gruppe, der det eneste individene deler er bakgrunn som innvandrere fra et land kategorisert som ikke- vestlig. Grunnen til at SSB har opererte med denne definisjonen, er at den ikke- vestlige gruppen har annen demografiske karakteristika og adferd enn vestlige innvandrere (Østby 2002). I denne oppgaven sikter jeg til den ikke- vestlige gruppen når jeg bruker begreper som ”etnisk minoritet” og ”minoritetsbefolkningen”. Med ”majoritetsbefolkningen” mener jeg videre etnisk norske og ikke- vestlige innvandrere.

Segregasjon vises det til en type atskillelse eller separasjon (Westin 1997). Begrepet er ofte oppfattet som negativ ladet. I denne oppgaven brukes begrepet kun deskriptivt. Definisjonen av segregasjon blir da *en geografisk ulikefordeling av befolningskategorier innenfor en by* (Wessel 1997); altså en geografisk skjev fordeling av befolningsgruppers bosted. Befolningskategoriene som blir konstruerte i slike sammenhenger, beskriver hovedsakelig sosio- økonomiske, demografiske eller etniske grupper. Segregasjon brukes litt uklart både om tilstand og prosess. Før å gjøre det oversiktlig

² Statistisk Sentralbyrå, Innvandringsstatistikk.

³ Statistisk Sentralbyrå, innvandringsstatistikk.

vil jeg her bruke segregasjon om tilstand, og segregering om prosess. Definisjonen av *segregering*, blir da "en strøm av hendelser og handlinger som produserer, reproduserer, eller transformerer segregasjonsmønstre (Bråmås 2006). Med romlig integrering mener jeg det motsatte av romlig segregering. Altså trekk som fører til reduksjon i etnisk segregasjonsgrad og segregeringstakt.

Overrepresentasjon av etniske minoriteter i enkelte geografiske områder er en naturlig konsekvens av etnisk segregasjon, og beskrives med ulike begreper. Begrepene kommer fra ulike kontekster og kan bli brukt til å beskrive forskjellige former for etnisk bokonsentrasjon (Pettersen 2006). Nøytrale begrep som jeg vil bruke for å vise til slik overrepresentasjon i en norsk kontekst er "innvandrertette områder" og "områder med høy minoritetsandel". Jeg vil også bruke begreper knyttet opp til de to teoretiske perspektivene. Dette er hovedsakelig "multietniske områder", som beskriver områder med moderat minoritetsandel (med en miks av etnisiteter). "Konsentrasjoner" viser derimot til områder med høy minoritetsandel, og med "klynger" sikter jeg til en romlig konsentrasjon av en etnisk gruppe.

"Integrasjon" er et omstridt begrep og er vanskelig å gi en spesifikk definisjon av. På et generelt grunnlag beskriver begrepet forholdet mellom en helhet og dets deler, samtidig som det også blir brukt for å beskrive en mer eksplisitt form for hvordan disse delene "harmonerer" innenfor en helhet (Westin 1997). "Integrasjon" er et begrep som både har en deskriptiv og normativ side ved seg, i denne oppgaven forholder jeg meg kun til den deskriptive. I denne oppgaven vil jeg bruke begrepet generelt, men også skissere eksplisitte forståelser av integrasjon. For den generelle betydningen av integrasjon bruker jeg Westins (1997) definisjon; "deltagelsen i den offentlige sfære utenom krav til endring av den private sfære". Når jeg bruker begrepet generelt i denne oppgaven sikter jeg til deltakelse i samfunnet, gjennom arbeidsmarkedet, utdanningsinstitusjoner og boligmarkedet, også kalt "systemintegrasjon" (Wessel 1997). I Massey's (1985) spredningsperspektiv er begrepet "acculturation" sentralt. I en norsk konnotasjon er dette begrepet heller tvilsomt, og jeg har valgt å oversette det til "kulturell integrasjon". Dette begrepet bruker jeg kun i forbindelse med spredningsperspektivet og må ikke blandes med integrasjon som generelt begrep.

Denne oppgaven tar ikke inn over seg normative drøftinger, men vil bestrebe seg på en deskriptiv tilnærming. Slik sett vil denne oppgaven holde seg verdinøytral både når det kommer til aspekter som romlig segregasjon og sosial integrasjon. Det er viktig å gjøre undersøkelser rettet mot minoritetsgrupper i samfunnet, for å kunne beskrive og å forstå forskjeller mellom relevante grupper (Daugstad 2007, Østby 2006). Kunnskap og informasjon

om for eksempel levekårsforskjeller er nødvendig for å bevisstgjøre og kunne sette inn riktige tiltak. I denne sammenheng mener jeg undersøkelsens problemfelt er viktig å innhente kunnskap om.

1.5 Oppgavens oppbygning

I dette første av 8 kapitler, har jeg ikke bare forsøkt å presentere problemstillingen og forskningsfeltet, men også vise til hvorfor denne problematikken er viktig i et større perspektiv. Det sentrale er hvordan Oslo i løpet av et par tiår har fått et helt nytt sosialgeografisk mønster gjennom etnisk segregasjon mellom en økende ikke-vestlig gruppe og majoritetsbefolkningen, og at den ikke-vestlige gruppens tilpasninger er viktig for den videre utviklingen. Det er tilpasningene til den ikke-vestlige befolkningen jeg skal analysere for å drøfte resultatene opp mot de to teoretiske perspektiv.

For å gjøre dette begynner jeg i kapittel 2 med å beskrive konteksten undersøkelsen rammes inn av. Her beskrives egenskaper til den ikke-vestlige befolkningen i Oslo, bosetnings- og flyttemønster, samt norsk integrasjonspolitik. I kapittel 3 tar jeg for meg teori som jeg mener er relevant for denne undersøkelsen. Jeg starter med å beskrive generelle samfunnsprosesser som sosial integrasjon og segregasjon, før jeg tar for meg teori om tilpasninger på individnivå. Videre er det teoretiske fokuset å beskrive det multikulturelle og spredningsperspektivet. Deretter avrundes kapitlet med en drøfting av de to perspektivene, før jeg skisserer hvilke forventninger man kan ha til de empiriske resultatene ut fra hvert av de teoretiske perspektivene.

I kapittel 4 prøver jeg å beskrive den metodiske strategien, der jeg begrunner valg av metode og begrensninger i datamaterialet. Kapittel 5 er en deskriptiv beskrivelse av utvalget som vil fungere som empirisk bakgrunnsinformasjon, som er ment å støtte opp om de analytiske undersøkelsene om tilpasninger. De to analysekapitlene tar videre for seg hvert sitt forskningsspørsmål. Kapittel 6 tar utgangspunkt i det første, der jeg undersøker flyttemønster og flyttestrømmer for de ikke-vestlige barnefamiliene i Oslo. I kapittel 7 følges dette opp gjennom forskningsspørsmål 2, der jeg undersøker samvariasjon mellom sosial og romlig mobilitet. I kapittel 8, oppsummering og konklusjon, skal jeg drøfte resultatene for hvert av forskningsspørsmålene, og forsøke å trekke noen slutninger om hvilket av de teoretiske perspektivene som gjør seg mest relevant for å forklare husholdningenes tilpasninger.

2.0 Beskrivelse

I dette kapittelet skal jeg beskrive trekk ved den ikke – vestlige befolkningen i Oslo. Dette gjør jeg både for å kunne sammenligne utvalget opp mot populasjonen det er trukket fra, men også for å kunne drøfte resultatene mot bredere informasjon.

2.1 Den ikke- vestlige gruppen

I tidsrommet denne undersøkelsen spenner seg over har den ikke- vestlige gruppen i Oslo økt fra 47 910 personer i 1993, til 96 187 personer i 2005⁴. Antallet er altså mer enn fordoblet gjennom perioden. Både den vestlige innvandrerguppen, og den norske majoritetsbefolkningen har til sammenligning kun opplevd en beskjedne økning. Dette har følgelig resultert i at den ikke- vestlige befolkningen også har økt som andel av byens totale befolkning, fra 10,1 prosent i 1993 til 18,2 prosent i 2005. Også årene før og etter denne undersøkelsesperioden er økningen av den ikke- vestlige befolkningen markant, slik at den demografiske konteksten denne undersøkelsen befinner seg i er unik i et historisk perspektiv, og kan kjennetegnes ved nettopp denne økningen.

På grunn av den raske økningen i den ikke- vestlige befolkningen, er dette en gruppe med kort botid i Norge og Oslo. Halvparten av den ikke- vestlige befolkningen har under ti års botid i landet⁵. De ulike etniske gruppene har kommet puljevis med topper i innvandringen ved forskjellige tidspunkt. Bakgrunn for innvandringen varierer også mellom etniske grupper. De første ikke- vestlige innvandrerne som kom på begynnelsen av 1970-tallet var arbeidsinnvandrere fra Pakistan, Tyrkia og Marokko. Etter at politikerne i Norge innførte en stopp for denne type innvandring i 1975, bestod innvandringen i større grad av familiegjenforening av familiene til disse første gruppene (Blom 2001). Etter dette begynte også flyktninger fra Vietnam, Sri- Lanka og Iran å gjøre seg gjeldende. Fra midten av 1990-tallet kom det forholdsvis store grupper fra Balkan og Somalia, mens det etter 2001 er afghanere og irakere som er de nye gruppene. Dette gjør at det er store forskjeller mellom etniske grupper når det kommer til botid, men også innenfor hver enkelt gruppe finner vi store variasjoner i disse egenskapene.

I 2005 bestod den største av de ikke- vestlige etniske gruppene i Oslo pakistanere med 27000 personer. Denne gruppen er dobbelt så stor som den nest største gruppen, og utgjør 11 prosent av den totale ikke- vestlige befolkningen. Etter pakistanerne kommer somaliere og tamiler med henholdsvis 8900 og 7100. Bak disse igjen ligger irakere, tyrkere,

⁴ Statistisk sentralbyrå: befolkningsstatistikk.

⁵ Statistisk sentralbyrå: befolkningsstatistikk.

marokkanere, vietnamesere og iranere, alle rundt 5000- 6000 personer. Den ikke- vestlige gruppen i Oslo er altså svært sammensatt med bakgrunn fra 193 forskjellige nasjoner ved inngangen til 2006⁶.

Oslos ikke- vestlige befolkning besto i 2005 av 72 000 førstegenerasjonsinnvandrere, og 30 000 etterkommere⁷. Dette er den høyeste andelen etterkommere i Norge. En grunn til dette er at de første betydelige gruppene ikke- vestlige flyttet til de store byene der behovet for arbeidskraft var størst. Særlig Oslo mottok mange av disse tidlige gruppene. En annen grunn er at ikke- vestlige husholdninger i Norge har et sentraliserende flyttemønster, der hovedstadsområdet har størst tiltrekkingskraft (Forgaard 2006, Høydahl 2007). Andel etterkommere varierer for øvrig sterkt mellom de ulike landgruppene, der de tidligste gruppene som pakistanere og marokkanere har de høyeste andelene.

Den ikke- vestlige gruppen er yngre enn den norske majoriteten. Dette kommer til dels av at det er flest yngre personer som emigrerer, som sammen med Norges korte innvandringshistorie gjør at få innvandrere har ”rullet” å komme til pensjonsalder. Den ikke-vestlige befolkningen har dessuten en større andel i fertil alder og en høyere fødselsrate (Daugstad 2007). Gjennomsnittsalderen til ikke- vestlige befolkningen i Oslo var i 2003 27 år. For nordmenn var dette tallet 40 år.

Den ikke- vestlige gruppen scorer samlet sett lavere på levekårsindikatorer og har lavere sysselsetning og større grad av overføringer fra staten enn den norske majoriteten. Innad i gruppen er det imidlertid store forskjeller. Det er særlig botid i Norge og innvandringsbakgrunn som spiller inn (Blom 2004). Disse faktorene kan også sees i sammenheng, da arbeidsinnvandrere er de som har bodd lengst i Norge, mens flyktinger som har den laveste sosio- økonomiske posisjonen har bodd kortest. Personer med flyktingbakgrunn og lav botid i Norge er altså den gruppen som har dårligst levekår. Sosialstøtte og trygd er størst for de med kort botid i Norge. Jo lengre botid jo større sannsynlighet er det for å være i jobb. Ikke- vestlige personer hadde i 2005 en inntekt som var 70 prosent av landsgjennomsnittet⁸. Dette kommer delvis av at personer med ikke- vestlig bakgrunn er overrepresentert i lavinntektsgruppen, manglende yrkestilknytning og deres gjennomsnittlige korte tid i arbeidsmarkedet. Det er også færre kvinner i den ikke- vestlige

⁶ Statistisk Sentralbyrå, Befolkningsstatistikk.

⁷ Statistisk Sentralbyrå, Befolkningsstatistikk

⁸ Statistisk Sentralbyrå, Befolkningsstatistikk

gruppen som er i jobb enn i den norske befolkningen, noe som bidrar til forskjeller i samlet husholdningsinntekt.

Det blir anslått at ikke-vestlige innvandrere har et lavere utdanningsnivå enn nordmenn (Daugstad 2007). Innvandreres utdanningsnivå er ofte vanskelig å anslå, særlig for de som kommer fra et ikke-vestlig land. Dette er fordi innvandrene ofte mangler dokumentasjon, eller at dokumentasjonen som kan fremlegges ikke følger vestlige standarder. Også innen utdanning er det store forskjeller mellom ulike landbakgrunn. Når man tar høyde for sosial bakgrunn tar etterkommere høyere utdanning i like stor grad som nordmenn (Dæhlen 2001).

2.2 Bosetnings- og flyttemønster

Historisk har Oslo trukket til seg mange innflyttere, og byen har opplevd stort press på boligmarkedet. Bolignød og trangboddhet har også fulgt Oslos historie, der det spesielt har vært innflyttere som har strevd med å skaffe seg en adekvat bolig. Fra tidlig av har Oslo også vært en sosialt delt by der arbeiderklassen har bebodd østkanten, mens de høyere funksjonærer har holdt hus på vestkanten. Denne segregasjonen mellom ulike sosiale grupper har holdt stand, og Oslos sosialgeografiske mønster er fortsatt preget av denne historiske todelingen (Barlindhaug 2005).

De første ikke-vestlige gruppene som bosatte seg i Oslo, var som nevnt arbeidsinnvandrerne fra Pakistan, Tyrkia og Marokko. Disse bosatte seg i stor grad i indre øst, der rimelige boliger var tilgjengelig. Dette er da gamle arbeiderklasseområder, slik at den sosioøkonomiske segregasjonen også fikk en følgende etnisk segregasjon. Den etniske segregasjonen følger også i dag disse sosiale skillene i Oslo. De tidligste konsentrasjonene av ikke-vestlige var også å finne i indre-øst, men utover 1980- og 90- var det drabantbyene lenger øst og sør som fikk den største veksten i andel ikke-vestlige. Fra 1998 til 2003 hadde også de gamle og nye drabantbyene i ytre øst den største økningen av ikke-vestlige husholdninger (Blom 2006). Økningen var minst i indre øst. Dette skyldes byinterne flyttestrømmer fra indre øst og ut til disse drabantbyene. Den ikke-vestlige gruppen som andel av befolkningen gikk svakt ned i indre øst, mens den da gikk betydelig opp i drabantbyene. Blom (2006) har undersøkt denne flyttestrømmen fra indre øst til drabantbyene, og funnet at de som foretar denne flyttingen har høyere inntekt enn de som flytter internt i indre øst. Grunnen til at så mange flytter til drabantbyene antas å ligge i økning i boligstørrelse (Barlindhaug 2005). Dette henger også sammen med en overgang fra leie til eie. De ikke-vestlige husholdningen som flytter til drabantbyene kjøper bolig i større grad, faktisk

dobbelt så mange som bor i drabantbyene eier bolig som i indre øst. I 2005 bodde 60 prosent av den ikke-vestlige befolkningen i eid bolig⁹.

2.3 Norsk integrasjonspolitik

Ulike stater fører ulik integrasjonspolitik, men også ulik grad av integrasjonspolitik (Givens 2006). Det kanskje viktigste punktet når det kommer til norsk integrasjon, er det faktum at Norge har en aktiv og definert integrasjonsstrategi¹⁰. Norges offisielle integrasjonspolitik kort beskrevet;

”Regjeringen arbeider for et tolerant, mangfoldig samfunn. Alle skal ha de samme rettigheter, plikter og muligheter- uavhengig av etnisk bakgrunn, religion, seksuell orientering eller funksjonsdyktighet”.

(Vedlegg til st.prp nr.1 2006-2007 s.6)

I Norge ser man altså på integrasjon som et offentlig ansvar, der tiltak for å inkludere innvandrere blir gjennomført på ulike områder. I tillegg vektlegges ”mangfoldigheten” som en positiv egenskap. Norge føyer seg her inn i de ”liberale europeiske” landene med sin integrasjonsstrategi, der både den politiske fortolkningen og forståelsen i folket kan karakteriseres som liberal (Vasta 2007)

De største tiltakene blir rettet mot nyankomne innvandrere. Myndighetene har en strategi for å bosette flyktninger spredt over kommunene i Norge, der obligatorisk introduksjonsprogram og språkkurs blir tilbudt (Djuve & Friberg 1999). De fem første årene må dessuten denne gruppen bo i den kommunen de er blitt utplassert i for å få økonomisk støtte (Høydal 2007). Norske myndigheter prioriterer spesielt språk og arbeid i sin strategi for å inkludere innvandrere i det norske samfunn (St.prp. nr. 1 2006-2007). For eksempel er det omfattende introduksjonsordninger til nyankomne flyktninger (Blom 2004). Myndighetene setter også inn ressurser for å motvirke diskriminering av minoriteter i de ulike samfunnsfeltene. Tiltak og rettigheter som er rettet mot bevaring av minoritetskultur blir også gitt. Slik støtte går for eksempel til religiøse organisasjoner, til morsmålsundervisning, og til kulturelle foreninger og arrangement (Andresen 2005).

Når det kommer til det kulturelle aspektet ved integrasjon, legger altså myndigheten til rette for å kunne bevare språk, religion og kulturelle særtrekk. Djuve og Friberg (1999)

⁹ (Boligstatistikk?) Statistisk Sentralbyrå.

¹⁰

mener at slik den kulturelle forståelsen av integrasjon er definert av myndighetene i Norge- blir begrepet lagt opp slik at meningsinnholdet blir definert av integrasjonsforståelsen som enhver tid preger den norske befolkningen. Altså er det majoritetsbefolkningens forståelse til enhver tid som bestemmer hvor stor deltakelse i samfunnet, og hvor mye av sin egen kulturelle adferd og praksis en person kan kommunisere, for å bli definert som integrert i det norske samfunn.

3 Prosesser, tilpasning og teoretiske perspektiver

Teoridelen i denne oppgaven er tredelt. Først vil jeg ta for meg overordnede samfunnsprosesser som kan spille inn på et makronivå. Deretter vil jeg ta for meg teori om tilpasninger på mikronivå. I den tredje delen av teorikapittelet presenterer jeg de to teoretiske perspektivene som ligger til grunn for problemstillingen.

3.1 Samfunnsprosesser

Det norske samfunnet er til enhver tid preget av større samfunnsprosesser som setter rammebetingelser for enkeltindividene og enkelthusholdninger. Enten det er økonomiske, politiske eller sosiale prosesser påvirker de våre handlingsvalg. I denne sammenhengen vil jeg beskrive de overordnede samfunnsprosessene som er relevante for de ikke-vestlige barnefamilienes tilpasninger i Oslo. Jeg skal derfor ta for meg teori om sosial integrasjon og romlig segregasjon.

3.1.1 Integrasjon

Integrasjon beskrev forholdet mellom en helhet og dets deler. De ulike forståelsene herunder går på hvordan disse delene "harmonerer" til denne helheten. Forståelsene kan settes i et kontinuum som spenner fra pluralisme (sosial segregasjon) til assimilasjon (Hamburger 1989). Dette er to ekstremer som det er få som legger sin forståelse til. Figur 1 viser her Hamburgers kontinuum av disse forståelsene. Forklaringene under beskriver ulike grader av etniske og kulturelle minoriteter innlemmes/integrasjon i et samfunn.

<i>Pluralisme</i>	<i>Integrasjon</i>	<i>Assimilasjon</i>
- Total atskillelse.	- Bevaring av enkelte trekk.	- Blir <i>lik</i> den dominerende gruppen.
- Total bevaring av egen kultur.	- Ny majoritetskultur	- Blir en del av majoritetskulturen.

Figur 1. Kontinuum av ulike integrasjonsgrader.

Ved pluralisme lever de ulike gruppene atskilt fra hverandre med hver sin kultur, men danner sammen et samfunn. Assimilasjon er en motsatt forståelse der minoriteter oppgir sine

kulturelle trekk og sin kulturelle praksis. Minoritetsgruppene blir altså *lik* majoritetsbefolkningen. Langs dette kontinuum er de ulike grader av innlemmelse i samfunnet og bevaring og utøving av kulturell bakgrunn. Begrepet integrasjon ligger i midten av dette kontinuum, og har elementer fra både den pluralistiske siden og assimilasjonssiden (Hamburger 1988). Integrasjon som en spesifikk beskrivelse av forholdet mellom grupper rommer en forståelse der minoritetene skal ta del, og ha like store muligheter i samfunnet som majoritetsbefolkningen, samtidig som det åpnes for å bevare og videreutvikle egen kultur (Westin 1999). Denne forståelsen legger også vekt på at integrasjon er en eklektisk prosess, der det ikke bare er minoritetene som tilpasser seg samfunnet, men også at majoritetssamfunnet endrer seg gjennom interaksjonen med minoritetene. ”Integration er den proces, hvorigennem migranter bliver en del af, d.v.s *integreres* i en ny samfundsmæssig helhed” (Schierup 1988, s18).

Ulike stater praktiserer ulik integreringspolitikk, basert på forskjellige normative og ideologiske føringer for hvordan minoriteter best kan inkorporeres i samfunnet (Ålund & Schierup 1991, Givens 2007, Vasta 2007). Disse landene plasserer seg ujevnt på det skisserte kontinuumet, der de fleste vestlige land i dag ikke ligger så langt unna den midtre definisjonen som den beskrevne eksplisitte forståelsen av integrasjon representerer. Forståelsene er forskjellig fra hverandre gjennom hvor mye minoriteter skal kunne bevare av kulturelle trekk og kulturell praksis, og i hvor stor grad de skal innlemmes i majoritetssamfunnet. Dette kontinuumet kan sees i en ideologisk sammenheng der den liberale venstresiden trekker integrasjonsforståelsen til venstre, det vil si mot pluralismekonseptet. Konservativ høyreideologi trekker derimot begrepet mot assimilasjonskonseptet.

Flere vestlige stater hadde fra tidlig av en integrasjonsstrategi som lå så langt mot assimilasjonssiden at strategiene kan defineres som assimilasjon (Ålund & Schierup 1991). Fra 1960- 70- tallet kom det en vending i den normative forståelsen av inkorporering i vesten, og de fleste vestlige land gjennomgikk en liberal vending av segregasjonsforståelsen. Peach (2005) fremmer to hovedsakelige integrasjonspolitiske strategier og forståelser som han mener vestlige land praktiserer i dag. Den ene er integrasjonsbegrepet gjennom en liberal forståelse ”multiculturalism”, mens den andre er en konservativ forståelse som vender seg mot assimilasjonssiden. Givens plasserer ”europiske liberale” stater i den liberale integrasjonsstrategien. Dette er Frankrike, Nederland og de Skandinaviske landene. I den konservative integrasjonsstrategien plasserer han Kina og sør- østasiatiske land, men også USA, Italia og Spania til en viss grad.

3.1.2 Segregasjon

Sosioøkonomisk, demografisk og etnisk segregasjon, eksisterer i nær sagt alle urbane områder av en viss størrelse. Segregasjon kan sees på som et resultat av et sammensatt omfang underliggende samfunnsprosesser på et aggregert nivå, samtidig som det er skapt av enkeltpersoners beslutninger under gjeldende rammebetingelser (Wessel 1997). Dette gjør segregasjon til et komplekst fenomen, som er svært kontekstavhengig, der både ytre faktorer og interne sosiale prosesser spiller inn. Segregasjonsteorien strekker seg derfor over ulike teoretiske nivå, fra det empirinære situasjonsbestemte, til studier forankret i mer abstrakt metateori. Det geografiske perspektivet er også et sentralt element som er avgjørende for hvilken "dimensjon" av segregasjon man er ute etter å undersøke. Effekten av segregasjon i en by, kan slå annerledes ut på grunnkrets nivå enn på bydelsnivå, selv om effekten er resultatet av samme prosess. Studier om segregasjon og segregasjonsprosesser, belyser derfor som regel bare del sammenhenger, og da på bestemte teoretiske og geografiske nivå (Wessel 1997).

Selv om teorier om segregasjon ofte er abstrakte, er selve fenomenet svært konkret. Det handler om mennesker, bygninger og steder i et geografisk landskap med sin spesifikke morfologi. Hvilke typer av boliger som befinner seg i en by, og hvordan disse boligene er spredt geografisk, er av stor betydning for segregasjonspotensialet (Barlindhaug & Nordahl 2005). Det totale produktet av transaksjoner i boligmarkedet utgjør den største delen av segregasjonsutviklingen. Naturlige endringer gjennom fødsler og død spiller også en rolle, men svært liten i forhold til flytting. Boligen er ikke bare et nytt hjem, det er også en investering. Hovedsakelig består etterspørselen etter bolig av husholdninger som ønsker å leie eller kjøpe en bolig for å bo i. Disse transaksjonene individuelle husholdninger gjør for å skaffe seg et hjem som dekker sine fysiske og sosiale behov, er altså kjernen i segregasjonsutviklingen. Alle undersøkelser om segregasjon involverer *grupper* i en *kontekst* (Kaplan 2004). Konteksten disse prosessene foregår i er "ytre faktorer" som eksterne samfunnsprosesser og generelle rammebetingelser. Større samfunnsprosesser er alt fra økonomiske og politiske konjunkturer til teknologisk og demografisk endring (Wessel 1997). Generelle rammebetingelser sikter til egenskaper ved boligmassen, infrastruktur, morfologi, klima og andre faktorer som setter forbehold. De ytre faktorene er ikke bare en ramme rundt de interne sosiale prosessene, de blir også påvirket av interne prosesser. Ytre faktorer kan sees på som rammen rundt, og er avgjørende for hvor stort potensial et samfunn har for å utvikle segregasjon. Økonomiske og politiske betingelser er særlig viktige i denne sammenheng. Disse bestemmer i stor grad ressurstilgangen til ulike grupper i en befolkning. Ressurstilgang

er naturlig nok avgjørende for muligheten husholdninger har til å realisere sine boligpreferanser, der de mest velstående kan velge og vrake, mens de ressursvake ofte må ta til takke med det som blir til overs. Prosesser bak ressursfordelingen i et samfunn er avgjørende for segregasjonspotensialet i samfunnet (Wessel 1997). Altså jo skjevere ressursene i et samfunn er fordelt mellom ulike befolkningskategorier, som sosial lagdeling eller etniske grupper, jo større kan segregasjonspotensialet sies å være. Interne prosessene blir avgjørende for hvor mye av dette potensialet som realiseres.

For å kunne sette de to perspektivene for minoriteters romlige tilpasning inn i en segregasjonsteoretisk kontekst, vil jeg videre gi en oversikt over hovedretningene innen segregasjonsteorien.

Den byøkologiske retningen var den første "tradisjonen" innen segregasjonsteori, og ble "grunnlagt" gjennom Chicago- skolen på 1920- tallet (Dale & Jørgensen 1986). Utgangspunktet her var at forskjellige sosiale grupper kjempet om de samme knappe godene i en by, der de svakeste gruppene måtte tilpasse seg de sterkeste. Analyseenheten som ble benyttet var byområder som dannet "naturlige" mønster , og som ble tillagt en viss grad av universalitet. Med utgangspunkt i disse geometriske inndelingene, og ressursfordelingen mellom grupper, ville naturlige sosiale mekanismer og "byprosesser" føre til at segregasjon ble et sluttresultat av en rekke upersonlige markedskrefter. Økonomiske teorier har senere videreført denne fremstilling av virkning og årsak. Byøkologien og de påfølgende økonomiske teoriene blir kritisert for å være reduksjonistisk gjennom den aggregerte tilnærmingen, der individets adferd, motiver og handlingsvalg blir redusert til et rasjonelt og nyttemaksimerende menneskebilde (Ritland 1995).

Strukturelle teorier omfavner et bredt spekter av forklaringsmodeller, som har det til felles at de vektlegger strukturelle prosesser bak byutviklingen. Fokuset er hovedsakelig hvordan større samfunnsstrukturer setter rammebetingelser for individer på et gruppenivå. Gjennom dette utgangspunktet blir det fokusert på hvordan slike prosesser fører til ufrivillige beslutninger på individnivå, gjennom rammebetingelser som pådyttes utenfra. Intergruppeteorier er en egen retning, men som har et tydelig strukturelt innslag, og kan tas med i denne sammenheng. Hovedfokuset i denne retningen er forholdet mellom en majoritetsgruppe og en eller flere minoritetsgrupper. Her er fokuset ofte rettet mot hvordan institusjonelle ekskluderingsmekanismer blir skapt i forholdet mellom gruppene, og da særlig som effekt av fordommer og diskriminering (Saltman 1991).

Kulturelle teorier, også kalt post- strukturelle, legger vekt på at befolkningen består av ulike sosio- økonomiske og kulturelle grupper, som har ulike preferanser og ulike

muligheter til å få disse oppfylt (Saltman 1991). De forskjellige gruppene utgjør et mangfold som har ulike tilknytninger til hverandre, som også er med på å skape forskjeller gruppene imellom. Gjennom dette blir det i denne retningen lagt større vekt på kulturelle enn økonomiske forskjeller som drivkraft bak segregasjonsprosesser. Analyseenheter er ofte individer, men disse kobler sin identitet opp mot en sosio- økonomisk eller kulturell gruppe, slik at det dannes mønster på aggregert nivå

Teoriene forutsetter at årsak og virkning er bundet sammen av enten rasjonalitet, funksjonalitet, normstyring, eller kausal samhandling (Wessel 1997). Ved rasjonalitet vektlegges aktørens egen vilje og evne til å ta beslutninger i forhold til tenkte konsekvenser og fremtidige mål. Der årsak og virkning er bundet sammen av funksjonalitet, er det erfarte konsekvenser av handlinger som styrer individets valg, altså konsekvensstyrte valg, i stedet for individenes tenkte konsekvenser mot fremtidige mål, som ved rasjonalitet. Ved normstyring forutsettes det at sosiale krav overgår egne ønsker i en beslutningsprosess, eller at egne ønsker i høy grad blir påvirket av samfunnets ønsker. Ved kausal samhandling forklares forholdet mellom årsak og virkning gjennom utilsiktede konsekvensene av ulike gruppers valg på aggregert nivå. Her oppstår det det altså mønstre som ikke kan tilbakeføres til enkeltpersoners handlinger, og heller ikke til regler og normer for atferd.

3.2 Tilpasning

Begrepet tilpasning viser i all vesentlighet til hvordan et individ reagerer på forandringer tilknyttet sin egen situasjon (Westin 1999). Hendelser som skaper forandring i situasjonen kan være alt fra endring i helsetilstand til endring i boligpriser. Slike forandringer er altså knyttet til personens muligheter og rammebetingelser. Tilpasning kan slik sees på som en kontinuerlig prosess, mellom et individ og dets situasjon. Måten individet reagerer på endringen i sin situasjon, enten gjennom en aktiv handling eller uteblivelse av handling, påvirker følgelig situasjonen videre. Store forandringer i egen situasjon krever ofte store tilpasninger, og store tilpasninger fører ofte til store forandringer i egen situasjon.

Individer i den ikke- vestlige befolkningen har enten selv eller gjennom sine foreldre, gjort en av de største tilpasningene som er mulig. De har, som Søholt (2007) beskriver det, flyttet fra en samfunnskontekst til en annen i vår historiske samtid. Søholt beskriver videre at innvandrere er i en situasjon der de ikke blindt kan overføre den adferd og praksis de hadde i hjemlandet, men de kan heller ikke automatisk ta på seg majoritetsbefolkningens praksis på grunn av en annen erfarings- og verdibakgrunn.

Innvandrere er i da i en spesiell situasjon der de må gjøre tilpasninger som er hensiktsmessig både i forhold til deres nye samfunnskontekst, og deres egen kulturelle bakgrunn.

3.2.1 Integrasjonsstrategier

Hvor stor effekt et lands integrasjonsstrategi og forståelse har å si for minoriteters integrasjon i en vertsnasjon er vanskelig å si, og et tema Givens (2006) mener det bør forskes mer på. Her mener hun videre at statlig integreringspolitikk ofte henger sammen med integreringsforståelser i befolkningen, som er minst like viktig for hvordan innvandrere tilpasser seg. Hvor godtatt minoriteter føler seg har noe å si for dragingen mot majoritetssamfunnet. Land med høy grad av diskriminering og lav sosial mobilitet er i denne sammenhengen et dårlig utgangspunkt for minoriteters integrasjon. Integreringsprosessen består av både politiske grep og tilpasninger som enkelthusholdninger foretar (Schierup 1998). I vestlige land er flere eksempler på at forskjellige grupper har en ulik integreringstakt inn i vertsamfunnene (Peach 1997, Musterd 2005, Fleras & Elliot 1992). Dermed er det også en veletablert erkjennelse at ulike egenskaper ved grupper og husholdninger har mye å si for deres integrasjon. Rettere sagt kan man peke på samspillet mellom en minoritetsgruppe og majoritetssamfunnet som avgjørende for integrasjonen (Musterd 2005, Kapland & Woodhouse 2005).

Dette kommer i stor grad an på hvorfor, og i hvilken sammenheng innvandrere kommer til en vertsnasjon. En utenlandsk person som gifter seg med en i majoritetsgruppen har helt andre muligheter og betingelser for å bli integrert, enn en person uten utdanning som kommer alene som flyktning til et vestlig land. Ulike grupper har altså ulike ressurser eller ulik sosial kapital som påvirker deres evne til å kunne integreres i et nytt samfunn. Ulike grupper har også forskjellige motivasjoner for integrasjon. Skifter Andersen (2006) trekker fram diasporamentalitet som en indikator på at husholdninger har lav motivasjon for å integreres i samfunnet. Flyktninger og arbeidsinnvandrere som har planer om å reise tilbake til hjemlandet, straks det blir stabilt nok eller at nok kapital er spart opp, har mindre motivasjon for å gjennomgå språkopplæring og annen tilpasning til et annet samfunn.

Kulturell avstand er fremmet som en faktor som påvirker integrasjonen for ulike grupper (Massey 1985). Kulturell avstand kan sees på som en dobbel hindring der både majoritetsbefolkningen har vanskeligere for å "ta imot" og skjønne minoritetene, samtidig som den kulturelle avstanden skaper en sterkere gruppeidentifikasjon. Hvor stor tilknytning og identifikasjon minoriteter har til egen gruppe spiller altså inn i denne sammenhengen. Jo større gruppeidentifikasjonen er, jo større er tendensen til å holde seg innenfor egen gruppe.

Yinger skisserer opp ulike trekk med en minoritetsgruppe som han vurderer opp mot en gruppeidentitet (Yinger 1986 i Wessel 1997). Trekk ved de etniske gruppene som øker identifikasjonen finner han å være: At gruppen er stor, bor konsentrert og har annet språk, religion og utseende. Egenskaper ved gruppen som lav utdanning og enhetlig klasse og yrkesstruktur er også med på å øke gruppeidentifikasjonen. Yinger vektlegger også de samme egenskaper som Skifter Andersen (2006) definerer som indikatorer på diasporaidentitet, nemlig at man ofte besøker hjemlandet og er opptatt av den pågående politisk og økonomisk utviklingen der.

3.2.2 Flytting

Innvandrere flytter oftere enn majoritetsbefolkningen (Anderson 1998, Bonvalet et. al. 1995). Særlig gjelder dette for den første perioden i vertslandet. I Norge har innvandrere som bor i distriktet en høy flyttefrekvens til mer sentrale strøk. Dette gjelder særlig innvandrere med flyktningbakgrunn, som har blitt bosatt i en distriktskommune (Høydal 2007). Flyttemønstret til ikke-vestlige innvandrere viser også at denne gruppen har en høyere flyttefrekvens innenfor samme kommune, og dessuten flytter over kortere distanse enn majoritetsbefolkningen (Bonvalet et al. 1995). Intraurbane flytting kan sees på som en annen type tilpasning enn interurban flytting. Mens interurbane flyttinger ofte blir initiert av større "hendelser" i et livsløp som jobbskifte, studier eller i forbindelse med pensjonering, er intraurbane flyttinger i større grad forbundet med boligsituasjonen og ulike endringer i husholdningen. Jeg vil her ta for meg teori som kan belyse intraurbane flyttinger.

For å forstå flyttinger er det nødvendig å forstå selve flytteprosessen. Prosessen rundt en beslutning om å flytte, samt valg av nytt bosted, er ofte sammensatt. Hva får en husholdning til å bestemme seg for å flytte, og hva avgjør om en husholdning velger å bli boende? Peter Rossi (1955) var en av de tidligste teoretikerne som studerte husholdningers flyttinger innenfor byer, og hans teorier er blitt stående som grunnleggende i denne sammenheng. Den første distinksjonen han gjør er mellom frivillig og tvungen flytting. Tvungen flytting viser her til en husholdning som blir kastet ut av boligen av ulike grunner. Betalingsvansker, utløp av leiekontrakt og andre påtvungne årsaker kan plasseres her. Dette gjelder kun en liten andel av alle intraurbane flyttinger. Frivillig flytting deler han videre inn i to kategorier; *tilpasning* og *påtvungen* flytting. Med påtvungen flytting sikter han til en flytting som blir initiert av en større hendelse som gjør det vanskelig å bli boende i eksisterende bolig. Vanlige årsaker til dette er skilsmisse, familieforøkelse og jobbskifte.

Tradisjonelt har om lag en av fire flyttinger blitt klassifisert i denne kategorien. De fleste intraurbane flyttinger er da altså frivillige tilpasninger (Pacione 2001).

Ved frivillig tilpasning har husholdningene et klart valg mellom hvorvidt de foretar en flytting eller ikke. Rossi skiller i denne sammenheng mellom ønsket og intensjonen om å flytte. Ønsket om å flytte kan bli konseptualisert gjennom begrepet ”stress” som viser til forholdet mellom en husholdnings boligbehov, -forventninger og -aspirasjoner og faktiske boligforhold (Pacione 2001). Det er flere faktorer som avgjør om ønsket om å flytte frembringer en intensjon, eller om det kun blir med ønsket. Dette er knyttet opp til transaksjonskostnader og muligheter å tilegne seg en bolig som bedre oppfyller kravene. Transaksjonskostnader er knyttet til innsatsen som ligger i et boligbytte, som for eksempel å selge egen bolig og ressurser knyttet til å finne en bedre egnet. Mulighetene for å skaffe seg en bedre bolig viser til tilgjengelighet og prisnivå for boliger i forhold til husholdningens ressurser (Nordvik 2005). Generelt kan man da si at dess høyere nivå av ”stress”, og dess lavere transaksjonskostnader og større muligheter på boligmarkedet, dess mer sannsynlig er det at ønsket blir til intensjon (Pacione 2001). Rossi (1955) fant i sin undersøkelse at intensjoner om å flytte i stor grad fører til faktisk mobilitet, selv om intensjonen om å bli boende i større grad fører til stabilitet. Dette kan sees i sammenheng med den lave andelen av flyttingene som var tvungne.

Kilden til stress kan enten komme fra interne eller eksterne årsaker (Pacione 2001). Interne årsaker som bygger opp stress kan være økning i inntekt eller familieførøkelse. Eksterne stresskilder kan være økende kriminalitet i nabolaget eller økning i leiepriser. Disse faktorene kan sees på som mangler ved egen bolig, det vil si som pushfaktorer (Rossi 1955). I intraurbane flyttinger er også pullfaktorer viktige. Pullfaktorer kan sees i sammenheng med aspirasjoner som øker nivået av stress. Dette kan være en spesiell type bolig eller område.

3.2.3 Boligvalg

I en flytteprosess glir beslutningene om å flytte og boligvalget over i hverandre. Boligvalget mener Rossi (1955) er med helt fra begynnelsen i en beslutningsprosess. Altså begynner man samtidig å tenke på hvilke boliger som er tilgjengelige, før man danner seg ønsket om å flytte. Husholdningen setter da push- og pullfaktorer opp mot hverandre allerede før intensjonen om å flytte er dannet. I denne sammenheng kan boligvalg sees på som en kombinasjon av boligbehov, boligønsker og økonomiske ressurser (Skifter Andersen 2006).

Husholdninger som flytter til en ny bolig, må som oftest gjennom en prosess der boligbehov og ønsker formuleres, søke etter boliger som oppfyller de valgte kriteriene og til

slutt velge en spesifikk bolig (Pacione 2001). Boligpreferanser kan særlig knyttes til livsfase og husholdningsstørrelse (Løwe 2002). Familier med barn i skolealder er en gruppe som krever ekstra mye av boligen. Av de ulike livsfasene er det denne gruppen boligen skal dekke flest behov for. Boligen skal ikke bare være et sted å sove som for unge studenter, men flere funksjoner i dagliglivet blir i større grad knyttet opp til boligen for husholdninger med barn. Derfor prioriterer barnefamilier som regel boligkonsum høyere enn andre grupper i samfunnet. Boligen skal både ha nok rom innvendig med plass til lek og oppfostring, samtidig som det er et trygt utemiljø som barna kan bevege seg fritt i. Å få dekket disse behovene gjør at småbarnsfamilier ofte strekker seg langt økonomisk. Minoriteter i vertssamfunn bor ofte i et nisjesegment av boligmarkedet som majoritetsbefolkningen finner mindre attraktivt (Ozuekren & Van Kempen 2001). Boligsituasjonen er som regel ustabil for den første perioden innvandrere bor i et nytt vertsland. At flyttefrekvensen til minoriteter går ned over tid, tolker Bonvalet et. al (1995) nettopp som at nykomne innvandrere bruker tid for å skaffe seg oversikt og ressurser for å tilegne seg en bolig som husholdningen er tilfreds med. Internasjonale studier viser at etniske minoriteter, og da særlig minoriteter med kort botid, i større grad bruker etniske nettverk og kilder for å skaffe seg bolig (Forrest & Johnston 2000). Minoriteter har også en tendens til å leie bolig i større grad enn majoritetsbefolkningen, noe som fører til større andeler av minoriteter i områder av byen med høy andel leieboliger.

3.3 To teoretiske perspektiver

Douglas Massey's "spatial assimilation theory" og Ceri Peach's "pluralistic model" er to ulike modeller som beskriver forskjellig utvikling av etnisk segregasjon (Alba & Nee 1997). Disse modellene tilhører to ulike segregasjonsteoretiske retninger, og legger til grunn forskjellig perspektiver for hvordan innvandrere tilpasser seg i et nytt samfunn over tid. Ved å ta utgangspunkt i disse to modellene, er målet mitt å beskrive perspektivene modellene forklarer tilpasningene igjennom.

3.3.1 Spredningsperspektivet

Douglas Massey (1985) kom i 1985 ut med en "modell" der han forsøker å forklare dannelse og avvikling av etniske bokonsentrasjoner. Denne modellen tar inn over seg samspillet mellom nye innvandrergupper som ankommer et nytt samfunn, og innvandrere som opplever en økende botid i vertslandet. Modellen reflekterer en amerikansk kontekst, og betegnes altså som "spatial assimilation theory". Denne modellen er inspirert av, og kan sees på som en videreføring av den byøkologiske retningen, med implementering av økonomiske forklaringer

og forklaringer knyttet til samordning mellom gruppene ("intergruppeteoreier"). Modellen ble raskt omstridt da den kom ut, og har gått igjennom mye kritikk og diskusjon siden den gang. Likevel står det teoretiske rammeverket sterkt, og blir mye brukt i segregasjonsforskning (Alba & Nee 1997).

Modellen forklarer utviklingen av etniske segregasjon gjennom samhandlingen av to ulike prosesser; "residential succession" og "spatial assimilation" (Massey 1985 s 320). Begrepene for disse prosessene oversette jeg til *konsentrasjon* og *spredning*. Konsentrasjonsprosessen er hentet fra tidlig byøkologiske teorier om suksesjon, som beskriver hvordan etniske minoriteter inntar og dominerer bestemte områder i en by etter universelle geometriske mønstre (Yu & Dowell 2006). Konsentrasjon blir forklart med at etniske minoritetsgrupper som kommer til en ny by i et nytt land som innvandrere, blir nødt til å bosette seg i rimelige områder på grunn av begrensede økonomiske ressurser. Videre blir de etniske bokonsentrasjonene som oppstår gjennom dette forsterket av "kjedemigrasjon". Denne kjedemigrasjonen tar form ved at innvandrere som ankommer senere trekkes til samme området gjennom nettverk av familie og kjente. Etter hvert som disse konsentrasjonene vokser i omfang, oppstår det sosiale mekanismer mellom majoritetsbefolkningen og de etniske minoritetene. Massey hevder disse "mekanismene" øker i styrke ved økende kulturell avstand mellom majoritetsbefolkningen og de etniske minoritetene (1985 s. 319).

Majoritetsbefolkningen vegrer seg for å flytte inn til de etniske konsentrasjonene grunn av denne kulturelle avstanden, og boligprisene holder seg lave. Dette gjør at disse områdene ofte blir eneste alternativet for nyankomne innvandrere med begrensede økonomiske ressurser. Motsatt virker også kulturell avstand konsentrerende for nyankomne innvandrere gjennom at innvandrere fra andre kulturelle kontekster ikke har samme muligheter for å orientere seg i det nye samfunnet, og derfor er mer avhengig av disse nettverkene. Slike konsentrasjoner får altså en dobbel effekt, gjennom at både økonomi og nettverk trekker nyankomne innvandrere til områder med de høyeste minoritetskonsentrasjonene.

Spredningsperspektivet beskriver hvordan innvandrere tilpasser seg et vertsland over tid. Med spredning beskriver Massey hvordan innvandrerne og etterkommerne naturlig vil søke seg ut av slike konsentrasjoner over tid. Dette skjer gjennom en prosess som består av samhandlingen mellom *kulturell integrasjon* (acculturation) og sosial mobilitet.

Kulturell integrasjon beskriver integrasjonsforståelsen som ligger i dette perspektivet. Denne forståelsen kan klart plasseres på assimilasjonssiden av kontinuumet jeg beskrev i kapittel 3.1.1 (Hamburger 1988). Ønsket om å delta og bli en del av det nye

samfunnet gjør at minoritetene tilegner seg majoritetsbefolkningens kulturelle trekk. Med kulturell integrasjon vises det til språkbeherskelse, normer, verdier og adferd (Massey 1985, s. 320). Dette vil skje automatisk over tid gjennom interaksjon med majoritetsbefolkningen, gjennom arbeidslivet og gjennom institusjoner som utdanningssystemet og media.

Innvandrere i et nytt samfunn befinner seg ofte nederst i samfunnets sosiale og sosioøkonomiske hierarki (Ozuekren & Van Kempen 2002). I forbindelse med kulturell integrasjon ønsker disse husholdningene å avansere i det nye samfunnssystemet. Integrasjonsstrategien Massey legger til grunn består av en gjensidig prosess mellom sosial mobilitet og kulturell integrasjon. Husholdningene som ønsker å avansere i det nye samfunnet, får forsterket disse ønskene av kulturell integrasjon, samtidig som kulturell integrasjon blir brukt som et middel for å kunne oppnå sosial mobilitet. Videre er sosial mobilitet et middel for å tilpasse seg slik at familien videre kan oppnå sosial mobilitet i et lengre perspektiv. I denne prosessen søker minoritetshusholdningene seg til dyrere og majoritetsdominerte skolekretser, der barna kan gå på antatt bedre skoler og danne seg et kontaktnettverk for å øke mulighetene videre i livet (Alba & Nee 1997). Den kulturelle integrasjonsprosessen fremkaller behovet for å flytte til majoritetsdominerte områder, og den sosiale mobiliteten er altså midlet til å nå dette målet. Jo større sosial mobilitet og ressurser, dess bedre områder og lavere minoritetsandel er oppnåelig.

”In Western societies, acculturation implies an achievement- oriented outlook that reinforces the link between social and spatial mobility. Upwardly mobile immigrants seek out neighborhoods with better schools, more prestige, and richer amenities, places where natives tend to predominate” (Massey 1985, s320)

Når minoritetene flytter til nye nabolag med høyere status, vil ikke dette føre til ny kjedemigrasjon av nyankomne innvandrere til samme området gjennom nettverk. Dette er på grunn av at minoritetshusholdningene ikke har det samme etnisk dominerte nettverket, og dessuten unnlater å etablere egne institusjoner (Yu & Dowell 2006). Disse områdene har også et høyere kostnadsnivå og er derfor i større grad utilgjengelige for minoritetsbefolkningen som ikke har opplevd den samme sosiale mobiliteten. Dette gjør at sosial mobilitet kjennetegner de minoritetene som søker seg til disse majoritetsdominerte områdene. Majoritetsbefolkningen som bor i disse områdene vil heller ikke reagere negativt på de nye innflyttede minoritetene på grunn av reduksjonen i kulturell og sosioøkonomisk distanse (Massey 1985). Over tid vil derfor områdene som er dominert av majoritetsbefolkningen få en

naturlig økning i minoritetsandel. Innflyttingen til disse områdene vil ikke skje direkte gjennom innvandring, men bestå av minoriteter som søker seg vekk fra de etniske konsentrasjonene.

Denne modellen for utviklingen av etnisk segregasjon, kan sees som en videreføring av de byøkologiske teoriene. Massey har til dels gått bort fra det universelle geometriske utgangspunktet til de tidligere byøkologene, og forklarer denne prosessen med teorier hentet fra "social area analysis" (Alba & Nee 1997). Tanken er her at byer har en naturlig økonomisk differensiering. Det vil si at ulike geografiske områder har forskjellig "verdi", og at verdiene på de ulike områdene stadig er i endring, som følge av ulike byinterne prosesser. I denne sammenhengen vil det oppstå egne flyttestrømmer av etniske minoriteter med bakgrunn i den beskrevne spredningsprosessen. Husholdningene i minoritetsbefolkningen som vil søke seg til de "bedre" majoritetsdominerte skolekretser vil altså danne aggregerte flyttestrømmer, som er en del av den romlige integrasjonsprosessen. Massey tar utgangspunkt i den amerikanske konteksten, og beskriver denne flyttestrømmen fra de sentrumsnære områder og ut til de "hvite" forstedene.

Konsentrasjons- og integrasjonsprosessene foregår altså parallelt i et samspill, der nykomne innvandrere har en konsentrasjonspreget *effekt*, mens "integrerte" innvandrere viser et spredningsorientert flyttemønster. Segregasjonsgraden ved et gitt tidspunkt er da et resultat mellom disse mekanismene, satt i en bestemt kontekst av innvandringsutvikling og generelle byutviklingsprosesser. Dette vil si at i tidsperioder der et land opplever en sterk innvandring vil den etniske segregasjonsgraden øke gjennom denne konsentrerende mekanismen, mens i perioder med redusert innvandring vil spredningsmekanismen etter hvert overgå konsentrasjonsmekanismen, og segregasjonsgraden vil reduseres. Ved konstant innvandring vil de integrerte innvandrerne overstige antallet nykomne innvandrere slik at den etniske segregasjonsgraden faller naturlig. Bokonsentrasjoner og segregasjon blir altså sett på som et midlertidig fenomen så lenge ikke innvandringen har en konstant økning over tid.

3.3.2 Multikulturell modell

Det multikulturelle perspektivet tar utgangspunkt i Ceri Peach beskrivelser av en "*pluralistic model*" (1997, 2005). Modellen hans kan sees i sammenheng med at den amerikanske "assimilation"- tilnærmingen til minoriteters romlige integrasjon, ikke kunne forklare resultatene i slike undersøkelser i Europa, samt land som Australia og Canada, og derfor ble kritisert for å ha mistet sin relevans (Forrest & Johnston 2000). Peach (1999, 2005) bruker denne modellen for å undersøke om innvandreres tilpasninger i England og Canada følger en

annen form enn teoriene han kaller amerikanske "assimilationist model", og som Massey "spatial assimilation theory" kan sees som en representant for. I denne sammenheng undersøker Peach også om ulike etniske grupper følger ulike tilpasningsmønstre (1997). I "pluralistic model" ligger det også at nykomne innvandrere konsentreres i en tidlig fase. Nettverk, ressurser, og samfunnsorientering forklarer hvorfor disse konsentrasjonene finner sted. Forskjellen mellom disse to modellene ligger i forklaringene for minoriteters sosiale og romlige tilpasninger. Disse forklaringene bunner ut i ulike forståelser av integrasjon.

I stedet for "smeltedigel"- metaforen, kan modellen til Peach knyttes til en "mosaikk"- metafor som er brukt for å beskrive en annen type innlemmelse av minoriteter og forståelse av integrasjon enn den amerikanske (Peach 2005). Begrepet *becoming av Thomas Znanieckis* (1928) kan brukes for å belyse denne forståelsen. For å beskrive de sosiale prosessene som oppstod når polakkene etablerte seg i USA brukte han begrepet *becoming* for å forklare integrasjonsprosessen. I stedet for å beskrive hvor "polsk" eller "amerikansk" polakkene klarte og holde seg eller bli, beskrev han disse tilpasningene som å bli noe nytt som enda ikke var definert eller hadde funnet sin form, en polsk- amerikaner. Dette synet er altså det sentrale i den multikulturelle modellen. Ved at minoriteter tar del i "den offentlige sfære, uten krav til endring i den private sfære" som Westin (1997) definerte integrasjon, vil man kommunisere også sin "private sfære" når man deltar i den "offentlige". Mennesker påvirker hverandre ved interaksjon, slik at "majoritetssamfunnet" vil utvikle seg (Fleras & Elliot 1992). Dette er en dynamisk forståelse av majoritetssamfunn, der "majoritetskulturen" er forskjellig fra "kulturen" til den dominerende gruppen. Ulike etniske grupper deltar i denne forståelsen av "majoritetskultur", men beholder også sin egen kulturelle bakgrunn.

Ved å ta utgangspunkt i en slik integrasjonsforståelse, beskriver Peach også en annen integrasjonsstrategi. Husholdningene ønsker å ta del i det nye samfunnet gjennom sin egen kulturelle bakgrunn. Altså søker minoritetene seg til den multikulturelle majoritetskulturen, i stedet for kulturen til den dominerende gruppen slik som beskrevet i spredningsperspektivet. Koblingen mellom kulturell integrasjon og sosial mobilitet faller bort i dette perspektivet, og blir erstattet av prioritering av egen kulturell bakgrunn med bevaring av normer og adferd. Dette gjør at minoritetene ønsker å bo i områder som er egnet for denne tilpasningen, og ikke områder som er dominert av den etniske majoritetsbefolkningen. Preferanser for multietniske områder vil derfor være en viktig faktor i minoritetenes romlige tilpasning.

Husholdninger som opplever sosial mobilitet, vil i det multikulturelle perspektivet heller bruke de økte ressursene til å øke boligkvaliteten i en innvandrertett skolekrets, enn å

flytte til en skolekrets med lavere minoritetsandel. Peach forfekter at preferansene for varierende grad av innvandretette områder vil holde seg over tid. I en undersøkelse av danske innvandreres holdninger og preferanser, får Skifter- Andersen (2006) resultater som støtter Peach's påstand. Han nyanserer disse preferansene ut fra funnene. Disse nyansene ønsker jeg å ta med i betraktningen av det multikulturelle perspektivet.

Skifter Andersen (2006) deler preferanser for innvandretette områder inn i to "preferansegreiner", preferanser for klynger og preferanser for multietniske områder. Preferanser for klynger er ønsket om å bo nært venner og familie, eller det å bo nært egne landsmenn og egen etnisk infrastruktur og kulturtilbud. Minoriteter med kort botid, høy gruppeidentifikasjon og/eller høy grad av diasporamentalitet har i størst grad slike klyngepreferanser (Skifter Andersen 2006). Preferanser for multietniske områder skiller seg fra preferanser for klynger ved at det ikke er nærheten til familie eller eget etnisk kulturtilbud som betyr noe. Preferanser for multietniske skolekretser retter seg mot et mangfold som fungerer som en attraktiv ramme for både å bevare egen kulturell bakgrunn, samtidig som ta del i majoritetssamfunnet.

For å samle trådene skal jeg oppsummere det multikulturelle perspektivet: Etter hvert som botiden øker, integreres minoritetene inn i det multikulturelle samfunnet og beholder sin kulturelle bakgrunn, samtidig som ressursene øker gjennom naturlig sosial mobilitet. Graden av klyngepreferanser blir for segmenter av minoritetene redusert gjennom multikulturell integrasjon og ved større samfunnsorientering, og blir erstattet av preferanser for multietniske områder. Husholdningene søker seg derimot ikke til områdene med de laveste andelene. Disse familiene bruker sine økte ressurser som erverves gjennom sosial mobilitet til å øke boligkvaliteten eller flytte til "bedre" multikulturelle skolekretser med dyrere boligpriser og moderate minoritetsandeler. Husholdninger som bevarer klyngepreferansene blir i større grad boende i konsentrasjonene, og benytter større ressurser til å prioritere andre ting. I motsetning til perspektivet i "spatial assimilation theory" har ikke disse husholdningene en betydelig dårligere sosial mobilitet.

3.3.3 Drøfting av perspektivene

Forklaringene for hvordan nyankomne innvandrere konsentrerer seg i enkelte områder er relativt like for Masseys "spatial assimilation theory" og Peach's "pluralistic model". I begge modellene ligger det at nyankomne innvandrere trekkes og skyves til etniske konsentrasjoner gjennom nettverk og tilgjengelige boliger (Massey 1985, Peach 2005). Perspektivene for hvordan minoritetene tilpasser seg samfunnet videre gir derimot rom for drøfting.

I spredningsperspektivet er en viktig drivkraft integrasjonsstrategien til innvandrere, der ”kulturell integrering” og sosial mobilitet henger sammen. Å flytte til en skolekrets dominert av den etniske majoriteten er igjennom dette en strategi for videre å styrke den sosiale mobiliteten. Denne argumentasjonen bygger på at årsak og virkning er bundet sammen av rasjonalitet. *Aktørens vilje til og evne til å ta beslutninger i forhold til tenkte konsekvenser og fremtidige mål.* (Wessel 1997). Spredningsperspektivet inneholder altså en klar integrasjonsstrategi. For det multikulturelle perspektivet er derimot ikke integrasjonsstrategien eksplisitt rettet mot sosial mobilitet. Derimot handler aktørene her ut fra preferanser og kroppsliggjorte føringar for å bevare egne trekk i møte med et nytt samfunn. Her kan man si at virkning og årsak i større grad er bundet sammen av funksjonalitet. Altså erfarte konsekvenser mer enn tenkte konsekvenser. Dessuten er det nærliggende å tenke seg at normstyring også spiller inn i det multikulturelle perspektivet, da de husholdningene kan føle press for å bo nært sin etniske gruppe.

Disse to perspektivene peker altså ut forskjellige prosesser som leder til ulik form på flytte- og bosetningsmønstrer. I spredningsperspektivet Massey skisserer vil minoritetene tilpasse seg etter sosialgeografiske mønstre i stedet for etniske mønstre, slik at sosioøkonomisk segregasjon opprettholdes mens etnisk segregasjon vil reduseres over tid. I det multikulturelle perspektivet vil husholdningenes preferanser for innvandrertette områder bidra til at etnisk segregasjon holder seg over tid. Dette kan da føre til reduksjon i sosioøkonomisk segregasjon i et lengre tidsperspektiv.

For å undersøke hvorvidt de ikke-vestlige barnefamiliene tilpasninger best kan forklares gjennom spredningsperspektivet eller det multikulturelle perspektivet, vil jeg ta utgangspunkt i to forskningsspørsmål jeg mener kan være fruktbare i denne sammenheng. Ut fra disse tre problemfeltene forventer jeg ulike resultater ved de to perspektivene. Jeg vil derfor skissere hvilke teoretiske forventninger jeg trekker ut fra perspektivene, for videre å kunne drøfte disse opp mot funnene i analysen.

1. Er flyttemønstrer til de ikke-vestlige barnefamiliene i Oslo klyngepreget eller spredningsorientert?

I perspektivet til ”spatial assimilation theory” vil flyttemønstrer til de ikke-vestlige barnefamiliene være klart spredningsorientert. Gjennom kulturell integrasjon og sosial mobilitet søker husholdningene seg til skolekretser med lavere minoritetsandeler. Særlig vil det spredningsorienterte flyttemønstrer være rettet mot de skolekretsene som er dominert av

majoritetsbefolkningen. I denne spredningsprosessen forventes det at det vil oppstå egne flyttestrømmer for de etniske minoritetene. Flyttestrømmen Blom (2006) fant for den ikke-vestlige gruppen i Oslo, der husholdningene flyttet fra indre- øst og ut til drabantbyene i ytre øst og syd, vil ifølge perspektivet til "spatial assimilation theory" kunne settes i forbindelse med en slik spredningsprosess. Massey beskrev nettopp en slik strøm fra sentrumsnære konsentrasjoner og ut til forsteder med lavere minoritetsandeler. Ut fra dette perspektivet kan man altså forvente at denne flyttestrømmen visert et klart spredningsorientert mønster i forhold til minoritetsandeler i skolekretsene.

I det multikulturelle perspektivet er det preferanser for ulike innvandrer-tette områder som blir prioritert. Man vil derfor ikke forvente et klart spredningsorientert flyttemønster. Gjennom å nyansere preferanser for innvandrer-tette områder til å gjelde klyngepreferanser og preferanser for multietniske områder, kan man forvente at klyngepreferanser over tid bli erstattet av preferanser for multietniske områder. Samtidig som at husholdningene ved naturlig sosial mobilitet kan skaffe seg en større bolig i en "bedre" multietnisk skolekrets. Gjennom disse to forholdene kan man forvente å finne et svakere spredningsorientert flyttemønster som stammer fra at husholdningene søker seg bort fra konsentrasjonene og inn til multietniske skolekretsene med mer moderate minoritetsandeler over tid. I denne sammenheng er det også naturlig å se den beskrevne flyttestrømmen fra indre øst til ytre øst. Barnefamilieene flytter til "bedre" multietniske områder i ytre øst og syd, der husholdningene kan erverve seg større bolig i et mer barnevennlig område.

2. Er det samvariasjon mellom sosial mobilitet og romlig integrasjon?

I spredningsperspektivet er sosial mobilitet og "kulturell integrasjon" gjensidig avhengig av hverandre, og selve drivkraften som ligger til grunn for det spredningsorienterte flyttemønstret. Man forventer derfor en klar sammenheng mellom sosial mobilitet og romlig integrasjon. Inntektsøkning viser til økningen i muligheter på boligmarkedet, noe som forventes å ha en direkte sammenheng for minoritetsandelen i skolekretsene. Utdanningsøkning og å motta sosialstøtte er viktige indikatorer for deltagelse og orientering i samfunnet. I dette perspektivet kan man se indikatorene i sammenheng med denne drivkraften.

For det multikulturelle perspektivet forventer man ikke en slik sammenheng. Preferanser for ulike innvandrer-tette områder svekker sammenhengen mellom sosial mobilitet og romlig integrasjon. I forbindelse med at jeg har nyansert disse preferansene til en økende

tiltrekning til multietniske områdene over tid, kan man forvente en svak sammenheng mellom inntektsøkning og flytting til skolekretser med moderate minoritetsandeler.

I denne oppgaven er det kun en kohort husholdninger jeg analyserer, og ser altså på hvordan tilpasningene innad i denne gruppen påvirker en slik utvikling. I spredningsperspektivet vil husholdningene som opplever sosial mobilitet som vil søke seg ut av skolekretser med høye minoritetsandeler. Husholdningene som ikke opplever en slik økning i sosioøkonomisk status blir i større grad boende eller flytter til områder med rimelige boliger, som i dette perspektivet er lokalisert i skolekretser med høy minoritetsandel. Husholdninger som flytter inn til skolekretser med lave minoritetsandeler vil altså ha høyere sosioøkonomisk status enn husholdninger som flytter inn til skolekretser med lave minoritetsandeler.

3.3.4 Forventninger for barnefamiliene

Som beskrevet i teorikapittel 3.1.2 er segregasjonsprosesser svært kompliserte, med ulike sosiale prosesser på forskjellige nivå som spiller sammen i en gitt kontekst (Wessel 1997). Disse to perspektivene gir ulike forklaringer på hvordan prosessene vil fremtre, og hvilke effekter som man kan forvente som utfall. Den ikke-vestlige befolkningen består av forskjellige husholdninger som har individuelle trekk og egenskaper. Ulike husholdninger innen samme minoritetsgruppe foretar forskjellige sosiale og geografiske tilpasninger (Søholt 2007). Noen husholdninger vil kunne ha en adferd som kan plasseres i spredningsperspektivet, mens andre vil tilpasse seg mer i samsvar med det multikulturelle perspektivet. Det er variasjoner i enkelthusholdningenes tilpasninger som danner aggregerte tendenser på makronivå. Enkelthusholdningene opererer i samme kontekst, slik at tendenser på makronivå kan fortelle oss noe om samspillet mellom en bestemt gruppe, og de rammebetingelser som er gjeldende for denne.

Givens (2007) mener et lands forståelse av integrasjon og dets integrasjonspolitik påvirker minoriteters tilpasninger i samfunnet og derigjennom bosetningsmønstret. Om en stat fører en liberal integrasjonspolitik vil den etniske segregasjonen utvikle seg annerledes enn om landet hadde ført en mer konservativ integrasjonspolitik, alt annet likt. I land som har en liberal forståelse for integrasjon er det mulig å kunne bevare kulturelle særegenheter, og samtidig ha like store muligheter i andre samfunnsområder som på arbeidsmarkedet (Givens 2007). Som beskrevet i segregasjonsteorien er disse prosessene komplekse og avhenger av forholdet mellom minoritetsgruppen og majoritetssamfunnet.

På grunn av Norges liberale integreringspolitikken, og den ikke- vestlige befolkningens andel og diversitet i Oslo, er forventningene her at husholdninger med ikke-vestlig bakgrunn har hatt et flyttemønster som er mer i tråd med det multikulturelle perspektivet enn med spredningsperspektivet.

4.0 Metode

Det sentrale fokuset i denne oppgaven er de sosiale og romlige tilpasninger hos ikke-vestlige barnefamilier i Oslo. Målet er å finne trekk ved flyttemønsteret og forholdet mellom sosio-økonomiske faktorer og flytting, som er fruktbare for å drøfte mot de to teoretiske perspektivene. For å kunne skaffe meg en slik informasjon er kvantitativ metode det naturlige valget. I dette kapittelet vil jeg legge frem informasjon om datakilde, og forhold knyttet til analyseringen av den kvantitative informasjonen. Jeg vil beskrive og begrunne valg av analysemetoder, kategori- inndelinger og metodiske begrensninger og utfordringer.

4.1 Datakilde

Datamaterialet som ligger til grunn for denne undersøkelsen er et utvalg bestående av alle personer som begynte i 1 klasse ved en grunnskole i Oslo kommune i skoleåret 1998/1999, noe som totalt utgjør 5519 barn. For disse barna er det påkoblet informasjon om skolekrets og grunnkrets for årene 1993, 1999 og 2005. I datasettet er det videre registrert individuell informasjon for begge foreldrene ved de tre registreringsårene 1993, 1999 og 2005. Dette er demografisk og sosio-økonomisk informasjon som fødeland, alder, inntekt og utdanning, som er påkoblet fra Statistisk Sentralbyrås "flyttehistoriemateriale". På grunn av at denne informasjonen er registrert ved tre årstall, gir datasettet meg mulighet til å undersøke flyttinger i kombinasjon med endringer i demografiske og sosio-økonomiske variabler over de to periodene fra 1993 til 1999, og fra 1999 til 2005. Det er barna der begge foreldre er registrert født i et ikke-vestlig land som er utgangspunkt for analysen. Denne gruppen utgjør 1261 av de totalt 5519 barna i datasettet. Datamaterialet er utarbeidet av Statistisk Sentralbyrå, som har koplet på registerdata for foreldrene til disse barna. Jeg har selv strukturert og analysert materialet.

4.2 Utvalg og perioder

Datasette jeg har fått tilgang til tar altså utgangspunkt i alle barn som begynte i første klasse ved en Osloskole i skoleåret 1998/1999. Disse barna er født i løpet av 1992, noe som gjør at det første informasjonstidspunktet er ved inngangen til 1993. Det neste tidspunktet det fremkommer informasjon om disse barna er ved skolestart, registrert ved inngangen til 1999. Den først perioden utgjør altså tidsperioden mellom barna blir født og begynner på skolen.

Den andre perioden tar for seg tidsrommet fra første klasse til barna begynner i åttende klasse på ungdomskolen, registrert ved inngangen til 2005. Det er kun for registreringsåret 1999 at alle barna bor i Oslo.

Gjennom det tilgjengelige datamaterialet får jeg beregnet flyttinger, minoritetsandeler i skolekretsene og sosio- økonomisk utvikling for disse barnefamiliene. Dette gir meg muligheten til å undersøke barnefamilienes tilpasninger i forhold til det multikulturelle perspektivet og spredningsperspektivet. Utvalget er begrenset, men stort nok for å kunne få frem flyttemønster og sosio- økonomiske samvariasjoner som kan drøftes i forhold til forklaringene i disse perspektivene. Å beregne flyttinger for to perioder, gir meg fordelene med å kunne sammenligne resultatene av analysene for hver av periodene opp mot hverandre.

Selv om utgangspunktet for analysene i denne undersøkelsen er et utvalg bestående av barn, er det foreldrene jeg i realiteten analyserer. Det er foreldrene som tar beslutningene i en flytteprosess. Altså er det spesifikt personer med ikke- vestlig bakgrunn som har barn som begynte ved en grunnskole i Oslo i skoleåret 1998/1999, jeg analyserer i denne oppgaven. Disse foreldrene har ulike alder, opprinnelse og består av ulike husholdningsstørrelser, men de har det til felles å ha opplevd en familieførøkelse og ha et barn som skal begynne i første klasse i 1999. Denne gruppen kan da tolkes som en kohort eller en livsfase- gruppe. Man kan altså forvente seg at denne gruppen har ulike tilpasninger for de to periodene fra et livsfase- perspektiv (Løwe 2002). I tillegg til at foreldrene er i samme livsfase gjennom å være småbarnsforeldre, er de i samme befolkningskategori, altså innvandrere med ikke- vestlig bakgrunn. I denne forbindelsen er botid i Norge viktig, da foreldrene har kortere botid i første enn andre periode. Dette gjør at de to periodene representerer ulike faser for husholdningene. Dette vil bli tatt i betraktning når jeg drøfter resultatene i analysen.

I de teoretiske perspektivene, er forklaringene basert på husholdningers motiver og preferanser. Datasettet inneholder altså ikke slik informasjon, men ut fra romlig og sosio- økonomisk ”adferd”, er det mulig å drøfte hva som ligger til grunn for utviklingen.

4.3 Analytisk strategi

For å kunne analysere datamaterialet i forhold til problemfeltet jeg ønsker å undersøke, har jeg måttet velge en analytisk strategi. Strategien jeg har valgt mener jeg er den mest hensiktsmessige fremgangsmåten for å kunne skaffe meg informasjon om det problemfeltet jeg ønsker å undersøke gjennom det tilgjengelige materialet.

Datamaterialet jeg har fått tilgang til har en form og en størrelse som gjør det mer egnet til analysere forskjeller mellom majoritetsbefolkningen og den ikke-vestlige gruppen. Med mitt utgangspunkt med kun den ikke-vestlige gruppen, blir antallet for lite for å gjøre regresjonsberegninger for sammenhengen mellom sosial og romlig mobilitet. Ved en regresjonsanalyse kunne man ha fått frem viktigheten for hver enkelt variabel, samt sammenhengene mellom de ulike variablene. For å kunne si noe om årsakssammenheng mellom ulike faktorer, er det nødvendig å kontrollere for at ikke andre faktorer påvirker sammenhengen man registrerer (Skog 2004). Jeg har altså ingen mulighet for å kontrollere for spuriøse sammenhenger og konfunderende faktorer. Derfor betegner jeg i analysedelen sammenhenger mellom sosioøkonomiske variabler og egenskaper knyttet til flyttinger som samvariasjon.

I denne oppgaven har jeg derfor valgt å analysere datamaterialet ved krysstabeller og gjennomsnittsanalyser. Som nevnt er det begrensninger med dette metodevalget når det kommer til årsakssammenhenger, men disse metodene har også sine fordeler. Resultatene fremkommer oversiktlige og enkle å forstå. Med å analysere bredt, det vil si undersøke et forhold fra ulike utgangspunkt, kan man redusere de metodiske begrensningene (Ringdal 2001). Ved å koble de to teoretiske perspektivene til problemstillingen, gir det meg tilgang til å kunne drøfte en ”bredde” med informasjon, i stedet for å gå i dybden. Styrken på samvariasjonen, og ”formen” på resultatene er like viktig for å drøfte perspektivene som årsakssammenhenger.

4.3.1 Krysstabeller og gjennomsnitt

Analysen i denne oppgaven blir i stor grad basert på krysstabeller. Hensikten med krysstabeller er enkelt forklart å få frem hvordan grupper på en variabel fordeler seg på en annen variabel (Skog 2004). Krysstabeller egner seg best å bruke for variabler som har få verdier, slik at resultatene blir oversiktlige og lett å tolke (Ringdal 2001). I denne oppgaven bruker jeg krysstabeller for enten å presentere fordelingen av variablene deskriptivt, eller analytisk for å få frem om det er forskjeller i hvordan uavhengig variabel fordeler seg på den avhengige. Det er kun ved analytisk bruk av krysstabeller det blir signifikanttestet.

Den andre metoden som blir brukt i analysen er gjennomsnittsanalyse. Gjennomsnittet beregnes ved at verdien på alle ”observasjonene” summeres for så å deles på antallet observasjoner (Skog 2004). Gjennomsnittsanalyse blir i hovedsak brukt for å beregne gjennomsnittlig inntektsøkning og gjennomsnittlig minoritetsandel for husholdningene som en gruppe. Det er viktig å påpeke forskjellen mellom beregning av minoritetsandeler, som er

forholdet mellom ikke- vestlige barn og barn i majoritetsbefolkningen i en skolekrets, og gjennomsnittlige minoritetsandel, som er alle ”observasjoner” av minoritetsandelene delt på antallet observasjoner.

4.4 Flytting

For å beregne flyttinger har jeg tatt utgangspunkt i endringer i grunnkretsnummer. Endringer i grunnkretsnummer betyr at husholdningene har skiftet bosted mellom to tidspunkt, slik at det registreres om en flytting. Husholdninger som ikke bodde i Oslo i 1993 blir ikke tatt med beregningen for flyttinger for første periode. På samme måte kommer ikke husholdninger som flyttet ut av Oslo til 2005 med i beregningene for andre periode. Dette er på grunn av at jeg kun tar med byinterne flyttinger.

Det er flere grunner til at jeg har tatt utgangspunkt i grunnkretser og ikke skolekretser når jeg beregner flyttinger. For det første får jeg med meg alle husholdninger som har flyttet over en viss geografisk avstand. Å flytte er en beslutning uavhengig av geografisk distanse (Rossi 1955). Flyttinger mellom grunnkretser er en type tilpasning som jeg ikke har fått med i analysen om jeg har tatt utgangspunkt i skolekretser. Denne typen flyttinger er særlig relevant å ha med når jeg analyserer samvariasjon mellom sosial og romlig mobilitet. I det multikulturelle perspektivet ble det anført at husholdninger i innvandrer-tette områder som opplevde økning i ressurser, heller flyttet til en dyrere bolig i samme område enn en tilsvarende bolig i et dyrere område. Flyttinger basert på skolekretser fanger ikke opp disse flyttingene.

En annen grunn for valget av grunnkrets som utgangspunkt for beregning av flytting, er å utnytte den relasjonelle tilnærmingen på en mest mulig fruktbar måte. Husholdninger som velger å flytte innenfor samme skolekrets når skolekretsen øker sin minoritetsandel i perioden, blir registrert flyttet til en skolekrets med høyere minoritetsandel enn skolekretsen husholdningen flyttet fra. Husholdninger som flytter internt i en skolekrets som opplever netto flyttegevinst av majoritetsbefolkning, enten ved at flere ikke- vestlig flytter ut eller at flere husholdninger i majoritetsgruppen flytter inn, blir registrert flyttet til en skolekrets med lavere minoritetsandel. Dette gjelder altså kun for husholdningene som flytter i perioden, og ikke for de bofaste. Disse tilpasningene mener jeg er hensiktsmessige å registrere på en slik måte i forhold forklaringene som ligger i de teoretiske perspektivene. Ulempen med denne måten å registrere flyttinger er at det fremkommer en større andel husholdninger som har flyttet til en skolekrets med lik minoritetsandel som husholdningen flyttet fra. Dette blir imidlertid tatt med som betraktninger i drøftingene av resultatene.

Minoritetsandeler er beregnet ut ifra dette utvalget. Forholdet mellom majoritetsbefolkningen og de ikke- vestlige husholdningene i hver av skolekretsene bestemmer minoritetsandelen. Forholdet mellom majoriteten og den ikke- vestlige befolkningen holder seg tilnærmet konstant gjennom perioden, slik at endringer i minoritetsandeler reflekterer forholdet mellom flyttinger for disse to gruppene.

4.5 Minoritetsandeler

Som beskrevet i begrepsavklaringen refererer etniske minoriteter kun til personer med ikke-vestlige bakgrunn. Husholdninger med bakgrunn fra et vestlig land kategoriseres som en del av majoritetsbefolkningen. Minoritetsandelene i skolekretsene bestemmes av forholdet mellom barnefamiliene i majoritetsbefolkningen og den ikke- vestlige befolkningen. I denne oppgaven er det kun de ikke- vestlige barnefamiliene jeg direkte analyserer, men disse eksisterer altså ikke i et vakuum. Flyttingene til majoritetsbefolkningen kommer indirekte med i analysen gjennom å være beregningsgrunnlag for minoritetsandelen i skolekretsene.

For å forenkle flyttemønster mellom skolekretser med ulike minoritetsandeler har jeg delt opp minoritetsandelene i kvartil. Første kvartil inneholder de skolekretsene som har en minoritetsandel fra 0 til og med 25 prosent. Andre kvartil er fra 26 til 50, tredje fra 51 til 75 og fjerde kvartil fra 76 og opp til 100 prosent. Grunnen for at jeg tar utgangspunkt i kvartiler, og ikke en grovere inndeling, er at jeg ønsker å analysere flyttemønstrene nyansert. For å koble disse skolekretsene til de teoriene, omtaler jeg skolekretsene i fjerde kvartil som ”innvandrerrette områder” eller ”etniske konsentrasjoner”. Skolekretsene som faller inn i andre og tredje kvartil velger jeg å kalle områder med moderate minoritetsandeler, eller multietniske områder, jmf det multikulturelle perspektivet. Skolekretsene i først kvartil benevner jeg som majoritetsdominerte.

Når jeg forsøker å fa frem samvariasjon mellom sosial mobilitet og romlig integrasjon bruker jeg en noe grovere inndeling av minoritetsandelene i skolekretsene med lav, middels og høy minoritetsandel. Lav viser her til under 34, middels fra 34 til 66 mens høy går fra 67 til 100 prosent ikke- vestlige elever i skolekretsene. Dette gjør jeg på grunn av størrelsen på datamaterialet i forhold til de analysene jeg foretar, gjør det mest hensiktsmessig å ha en noe grovere inndeling. Dette mener jeg er den beste løsningen for disse analysene da både det fremkommer signifikante samvariasjoner og styrken på disse, samtidig som formen mellom kategoriene lav, middels og høy er oversiktlig og fruktbar å drøfte i forhold til de teoretiske perspektivene. Betegnelsene majoritetsdominerte områder, multikulturelle områder

og innvandrertette områder, blir da brukt om skolekretser med henholdsvis lav, middels og høy minoritetsandel.

4.6 Sosiale indikatorer

For å kunne analysere sosial mobilitet har jeg valgt ut de tre sosioøkonomiske variabler; inntekt, utdanning og sosialstøtte. Med utgangspunkt i disse variablene skal jeg beregne endringer i sosioøkonomisk status, som hver for seg blir brukt som en indikator på sosial mobilitet. Disse tre faktorene er valgt på grunn av at de tar for seg hver sitt aspekt av husholdningers tilpasninger til et samfunn. Den ikke-vestlige gruppen i Oslo har relativt kort botid i Norge, jmf kapittel 2.1. Den ikke-vestlige gruppen i Norge en relativt høy grad av sosial mobilitet (Østby 2002). Selv om jeg skal analysere hver av indikatorene hver for seg, er det naturlig å drøfte dem samlet. Til sammen utgjør disse indikatorene et tydelig bilde på sosial mobilitet.

4.6.1 Inntekt

Inntektsvariabelen i denne oppgaven er beregnet ved å legge sammen mor og fars totale inntekt. Denne husholdningsinntekten inneholder både lønnsinntekt, næringsinntekt og de offentlige overføringer som blir registrert som inntekt. I denne sammenheng har jeg opplysninger om sosialstøtte, som jeg har valgt å trekke fra når jeg har beregnet husholdningsinntekten. Denne løsningen er valgt på grunn av bruken av inntekt som en indikator for sosial mobilitet og integrasjon. Sosialstøtte blir derimot behandlet som en indikator på dårlig integrasjon, noe som gjør det naturlig å skille disse variablene.

Husholdningsinntektene er videre inflasjonsjustert for registreringsårene 1999 og 2005. Dette har jeg gjort for å kunne se den *relative* sosiale mobiliteten. Innvandrere er en gruppe som naturlig nok opplever en høyere sosial mobilitet enn majoritetsbefolkningen, særlig de første årene etter ankomst til Norge (Daugstad 2007). Dessuten vil økonomiske konjunkturer føre til ulik inflasjonstakt over de to periodene, noe som en inflasjonsjustering vil korrigere.

De som har de høyeste inntekten er forventet å ha den største økningen i inntekt, hvis man legger en lik prosentvis inntektsøkning til grunn. Også de som går over fra sosialstøtte til inntekt vil oppleve en uforholdsmessig stor økning i inntekten. En økning i inntekt sier i realiteten ingenting om en husholdnings faktiske inntekt, men er en indikator på utviklingen, om man lykkes med det man gjør. Det kan også knyttes til delaktighet i samfunnet eller sosial integrasjon (Wessel 1999).

4.6.2 Utdanning

Det er store forskjeller på nivå av utdanning i den ikke-vestlige befolkningen (Daugstad 2007). I denne sammenhengen går det skillelinjer mellom ulike etniske grupper, og innvandringsbakgrunn. Også innvandringsgrunn har vist seg å spille inn (Høydal 2007). Det er imidlertid vanskelig å kartlegge utdanningsbakgrunn, da det mangler fellese standarder for utdanning.

Utdanning blir i flere sammenhenger trukket frem som en indikator på sosial kapital (Dæhlen 2001). Norge har i et globalt perspektiv høyt utdanningsnivå, og relativt sjenerøse ordninger for personer som ønsker å øke sin utdannelsesgrad. Ulike ordninger tilbyr innvandrere kurs og studere gjennom ulike integrasjonstiltak. Derfor er det ventelig at en viss andel vil øke sin utdanning i de første årene i Norge.

4.6.3 Sosialstøtte

Sosialstøtte er en i motsetning til de to andre indikatorene måling av en tilstand ved et gitt tidspunkt, i stedet for endring i tilstand mellom to tidspunkt. Å motta sosialstøtte ved slutten av en periode, blir i analysen tolket som en indikator på lav sosial mobilitet og dårlig integrasjon. Den ikke-vestlige befolkningen i Norge mottar i større grad sosialstøtte enn majoritetsbefolkningen (Daugstad 2007). Dette er naturlig i den første perioden etter ankomst til Norge, og andelen viser seg også å falle etter økt botid i landet.

4.7 Geografisk inndelinger

I segregasjonsstudier er geografisk nivå et viktig element. Dess lavere geografiske nivå man undersøker, dess mer homogene områder kan man forvente å finne. Med homogene områder menes områder som har en befolkning med relativt like egenskaper. Dette kan være seg etnisk eller sosial bakgrunn. En undersøkelse på et lavt geografisk nivå vil derfor ofte avdekke større forskjeller enn om undersøkelser på høyere nivå, selv om man undersøker innenfor den samme geografiske rammen. Over et større område vil altså ulike homogene del-områder, til sammen utgjøre et mer heterogent område (Wessel 1997). Jo lavere det geografiske nivået er, jo viktigere blir da flyttinger for aggregerte trekk ved befolkningen.

Oslo kan sees på som en del av et større arbeids- og boligmarked, som strekker seg utover Akershus (Barlindhaug 2005). I denne oppgaven er den geografiske rammen Oslos kommunegrenser. Romlige prosesser som også innbefatter Akershus spiller nok inn for flyttingene til de ikke-vestlige barnefamiliene, men i denne undersøkelsen ligger altså fokuset på de byinterne flyttingene, og da med utgangspunkt i skolekrets-nivå. Denne undersøkelsen

analyserer da tilpasninger som er en del av prosesser på et høyere geografisk nivå. Jeg skal videre beskrive de geografiske nivå jeg har som utgangspunkt for undersøkelsen.

4.7.1 Grunnkretser og skolekretser

Grunnkretser, også kalt roder, er et av de minste geografiske nivå man kan operere med i romlige undersøkelser. I Oslo er det 558 grunnkretser¹¹. Grunnkretsene er mer faste/statiske inndelinger enn skolekretsene, og kan betraktes som ”nabolag”.

Oslo er delt inn i 98 skolekretser¹². Disse følger ikke grunnkretsene, men er hensiktsmessig konstruert i forhold til grunnskolene og husstandenes beliggenhet. Skolekretsene i Oslo kommune er dynamiske. Det vil si, de endrer seg etter hvert som nye skoler blir opprettet, og gjennom endringer i den geografiske spredningen av elever. Dette gjør at skolekretser har begrensninger om de undersøkes i et rent geografisk øyemed.

Barnefamilier er spesielt opptatt av boligkvalitet og nærmiljø (Pacione 2001). Skolekretser fungerer både som en geografisk enhet men også som et nærmiljø der flere nabolag knyttes sammen av en felles skole. Skolekretsene består av forskjellig antall grunnkretser eller roder, alt etter hvor stort geografisk område de dekker og hvor tettbefolket skolekretsen er.

4.7.2. Bydelsgrupper

Jeg har delt inn Oslo i bydelsgrupper som er hensiktsmessige for å undersøke flyttestrømmer i Oslo. Det er flere måter å dele Oslo opp i for å studere bosetnings- og flyttestrømmer. Jeg har valgt en inndeling som ofte er brukt av Statistisk sentralbyrå¹³. Ulike bydeler er blitt slått sammen for å lage bydelsgrupper. Kriteriene for hvilke bydeler som settes sammen til en bydelsgruppe er i utgangspunktet geografisk. Inndelingen jeg bruker i denne oppgaven er imidlertid også konstruert ut ifra sosiale og demografiske skillelinjer. I denne sammenhengen kan merke seg at bydel Nordstrand er plassert i bydelsgruppe ytre vest, noe som ikke er stemmer geografisk. Dette er fordi denne bydelen har en demografisk og sosial karakteristika på aggregert nivå som passer inn i ytre vest. Bydelsgruppene er satt sammen av disse bydelene:

¹¹ & ¹⁰ Oslo kommune, utviklings- og kompetanseetaten/oslostatistikken.

¹³ Statistisk Sentralbyrå.

Indre vest:	St. Hanshaugen, Frogner og Sentrum.
Indre øst:	Gamle Oslo, Grunerløkka og Sagene.
Ytre vest:	Ullern, Vestre- Aker, Nordre- Aker, Nordstrand og Marka.
Ytre øst:	Bjerke, Grorud, Stovner og Alna.
Ytre syd:	Østensjø og Søndre- Nordstrand.

4.8.1 Kvalitet på data

Datamaterialet jeg benytter er fra Statistisk Sentralbyrå og hentet fra registerdata. Med dette kan man forvente at datamaterialet er av god kvalitet og til å stole på. Det er derimot en del frafall i datasettet, og da særlig for den ikke- vestlige gruppen. Mye frafall gir skjevt utfall på grunn av at det er de med lavest sosioøkonomisk status som i størst grad har missing for variablene (Skog 2004). Utvalget er også relativt begrenset, noe som reduserer teststyrken. I de analysene jeg gjør mener jeg at dette ikke innvirker i særlig grad på hovedtrekkene i resultatene. Gjennom å analysere bredt og fokusere på enkle samvariasjoner, får jeg relativt klare tendenser som jeg mener er et godt grunnlag for å drøfte de teoretiske perspektivene i lys av.

4.8.2 Tester og signifikantnivå

Når jeg bruker krysstabeller eller gjennomsnittsanalyser for å undersøke om det er faktiske forskjeller, tar man utgangspunkt i en nullhypotese, som sier at det ikke er forskjeller i fordelingen. Når man tester denne hypotesen, er det to ulike feil det er mulig å gjøre. Disse kalles type 1 og type 2 feil. Type 1 feil er å forkaste en sann nullhypotese, altså si at det er forskjell i populasjonene når det faktisk ikke er det. Type 2 feil er å beholde en sann nullhypotese, selv om det er faktiske forskjeller. Type 1 feil blir ansett som den mest alvorlige typen i forskningssammenheng (Skog 2004). Signifikansnivået man legger til grunn i oppgaven er avgjørende for hvor store sjanser det er for å begå de ulike feilene. Dess strengere signifikansnivå man velger, dess mindre sjanse er det for å trekke en slutning som er type 1 feil, men samtidig blir sjansen for å begå type 2 feil større. Det er flere faktorer som påvirker sannsynligheten for å gjøre feil. De viktigste er i denne sammenheng hvor store forskjeller man observerer og utvalgstørrelsen. Jo større forskjeller og utvalg, jo større blir også sannsynligheten for at slutningen man kan trekke blir korrekt (Ringdal 2001).

I denne oppgaven har jeg lagt signifikansnivået til 5 prosent. Dette betyr at jeg beholder nullhypotesen hvis jeg får en p-verdi på over 0,05. Hvis jeg får en p- verdi under 0,05, er det 95 prosent sjanse for at funnene ikke er et resultat som stammer fra tilfeldigheter,

og jeg forkaste nullhypotesen. Det er også viktig å huske at selv om man ikke får et signifikant resultat, betyr ikke dette at det faktisk ikke er det.

Når jeg bruker krysstabeller tester jeg signifikansnivået med kji- kvadrat-test. For gjennomsnittsanalysene tar jeg i bruk t- test eller f- test for å teste resultatene. Testobservatorene bli også presentert ved hver tabell. Jeg vil kort ta for meg hva disse testene sier oss:

- **Kji- kvadrat-test.**

For å undersøke om forskjeller i en krysstabell er signifikante det vanlig å benytte seg av en kji- kvadrat-test, presentert ved χ^2 . Dette er en svært anvendelig test, som kan brukes for å sammenligne mer enn to grupper og mer enn to verdier på den avhengige variabelen (Skog 2004). Metoden som blir brukt her er å beregne hvordan verdiene i avhengig variabel skal fordele seg over gruppene for uavhengig variabel hvis det ikke er forskjeller i fordeling i forhold til totalsummene. Deretter beregnes avviket fra de faktisk observerte forskjellene i hver enkelt celle for beregningen av hvilken frekvens som burde vært observert hvis det ikke fantes noen mønster. Mer teknisk kan dette sies med at "kji- kvadrat-testen tar den kvadrerte differansen mellom observert og forventet antall og dividerer resultatet med forventet antall" (Skog 2004, s 188). Ut fra dette tallet beregnes en p- verdi som sier oss hvor stor sannsynligheten er for at forskjeller i krysstabellen ikke er et resultat av tilfeldigheter.

- **T-test.**

Når jeg foretar gjennomsnittsanalyse av to gjennomsnitt, benyttes det en t- test som testobservator for resultatet. I denne oppgaven foretar jeg t- tester for to uavhengige gjennomsnitt. Fremgangsmåten for å beregne en t- test er å "dividere differansen mellom to gjennomsnitt, med differansen i standardfeilen for disse gjennomsnittene (Skog 2004).

$$t = \frac{m_1 - m_2}{SE(m_1 - m_2)}$$

Testobservatoren forteller gjennom dette om endringer i forskjellene av to gjennomsnitt er signifikant forskjellig fra hverandre. Ved en verdi på over +/- 1.96 viser testobservatoren en p- verdi på under 0.05, noe som gjør t- testen signifikant ved 95 prosentnivået jeg har satt for denne oppgaven.

- **F- test.**

F- test er en testobservator som benyttes der det er flere gjennomsnitt man vil undersøke om eksisterer signifikant forskjell imellom. Fremgangsmåten er å sammenligne den observerte variasjonen i gruppegjennomsnittene, med det en skulle forvente ved å beregning av variasjoner innenfor gruppene (Skog 2004). Denne testobservatoren er altså beregnet på omentrent samme måte som en t- test, bare at det er flere gjennomsnitt som blir tatt med i beregningen. Faktisk er det t- testen som er en spesialtype av f- testen.

4.9 Validitet og generalisering

Validitet er et begrep som tar for seg om man faktisk måler det man vil måle (Ringdal 2001). Det er vanlig å skille mellom indre og ytre validitet. Indre validitet tar for seg om man måler de rette årsakssammenhenger, mens ytre validitet tar for seg om man måler det man faktisk tror man måler. Altså om resultatene kan knyttes opp til det fenomenet som det er meningen å si noe om. I forlengelse av dette omfatter også validitet en diskusjon om hvem resultatene kan si noe om, og hvor generaliserbar funnene er.

I denne oppgaven er problematikken rundt validitet særlig rettet mot ytre validitet. Jeg skal ta for meg to kritiske forhold som jeg mener det er nødvendig å belyse i en slik sammenheng. Begrepsvaliditet knyttet til kategorien ikke- vestlig. Det andre forholdet er spørsmål om validitet knyttet opp til den teoretiske diskusjonen.

Ikke- vestlige er en kategori som er basert på abstrakte konstruksjoner (Østby 2001). Den ikke- vestlige kategorien omfatter store deler av verden. Personer med bakgrunn fra disse landene har kun det til felles å ikke være fra et land som Statistisk Sentralbyrå vurderer som vestlig. Dessuten kan det være svært ulike sosiale og demografiske grupper fra ett og samme land. Inndelingen av verden i vestlig og ikke- vestlige land, er en avgrensning som nok begynner å bli utdatert. I den ikke- vestlige gruppen jeg undersøker, kan man særlig stille spørsmål om ikke personer fra eksempelvis Øst- Europa burde tilhøre den vestlige kategorien. Statistisk sentralbyrå har for eksempel nylig tatt med Polen i Vest- Europa i sin ”nye” kategorisering av verden¹⁴. Likevel ser en gjennom undersøkelser at denne kategoriseringen mellom ikke- vestlige og vestlige innvandrere, gir forskjeller som man ikke kan se bort ifra (Østby 2002).

¹⁴ Statistisk Sentralbyrå, Befolkningsstatistikk.

I denne oppgaven forklarer jeg husholdningenes tilpasninger med teorier hentet hovedsakelig fra segregasjonslitteraturen. Utvalget jeg undersøker består kun av barnefamilier, som alle har ikke-vestlig bakgrunn. Dette er en altså både en livsfase- gruppe, og en gruppe som har det til felles å ha innvandrerbakgrunn. Når jeg drøfter hvilke teorier som kan forklare resultatene, eller omvendt, om resultatene kan styrke et av perspektivene, bygger det på den forutsetningen om at disse faktorene er de avgjørende. Når man finner empiriske mønster og samvariasjoner som stemmer overens med teoretiske mekanismer, trekker man ofte den slutningen at disse teoriene kan forklare resultatene. Dette trenger ikke være tilfelle. Slike samvariasjoner er ofte uavhengige av hverandre. Teorier bør imidlertid testes mot empiriske resultater, og resultatene bør være grunnlag for å kunne danne nye teorier (Ringdal 2001).

5.0 Ikke- vestlige barnefamiliers sentrale trekk

Før jeg begynner å analysere flyttinger for de ikke- vestlige barnefamiliene, vil jeg i dette kapitlet undersøke bakgrunnsinformasjon for denne gruppen. Jeg vil nærmere bestemt gi en deskriptiv beskrivelse av det empiriske materialet. Dette vil jeg gjøre både for skaffe meg et empirisk ”bakteppe”, men også for å kunne vurdere noen av forutsetningene de to teoretiske perspektivene legger til grunn. Utvalget består av alle barn som begynte i første klasse ved en Osloskole i 1999, jmf. kap 4,1. Dette er altså det eneste året samtlige husholdninger bor i Oslo kommune. Derfor tar jeg utgangspunkt i dette året når jeg skal beskrive den ikke- vestlige gruppen i utvalget.

5.1. Opprinnelse

En sentral forutsetning i det multikulturelle perspektivet er at minoritetsbefolkningen består av flere ulike etniske grupper (Peach 2005). I kapittel 2.2 så vi at pakistanerne var den største gruppen med 11 prosent av den totale befolkningen ikke- vestlige i Oslo. Man kan derfor anta at gruppen ikke- vestlige barnefamilier i utvalget også er svært divergert. Selv om diversiteten i den ikke- vestlige gruppen er stor, trenger dette ikke å gjenspeile seg i samme grad i skolen. Andelen av de ulike nasjonalitetene i den ikke- vestlige befolkningen som er i skolepliktig alder kan variere sterkt. Dette har med demografi og sammensetning innenfor den enkelte nasjonalitetsgruppe å gjøre. For å få oversikt over sammensetningen i den ikke- vestlige gruppen, viser jeg i tabell 5.1 en liste over de største nasjonalitetsgruppene for de ikke- vestlige barnefamilier i utvalget.

Tabell 5.1 Oversikt over de største ikke- vestlige gruppene som begynte ved en grunnskole i Oslo i 1999.

Opprinnelig nasjonalitet for husholdningene	Antall	Prosent	Kumulativ prosent
Pakistan	378	29,9	29,9
Marokko	96	7,6	37,5
Vietnam	84	6,6	44,1
Tyrkia	87	6,9	51,0
Sri Lanka	86	6,8	57,8
Somalia	67	5,3	63,1
Tidligere Jugoslavia	60	4,8	67,9
India	51	4,1	72,0
Iran	47	3,7	75,7
Andre nasjonaliteter	250	19,8	95,5
Ulik bakgrunn	55	4,5	100,0
Total	1261	100,0	100,0

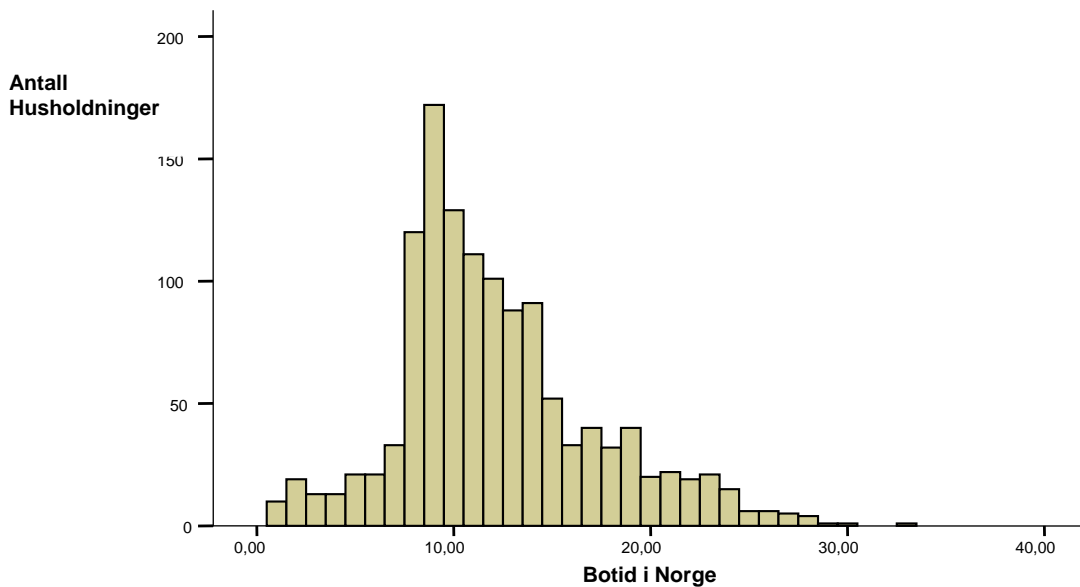
Fra denne tabellen kan man se at pakistanere som er den største gruppen utgjør 30 prosent av de ikke- vestlige barnefamilien i utvalget. Det er nesten tre ganger høyere enn den reelle andelen pakistanere i Oslos ikke- vestlige befolkning. De andre ”store” nasjonalitetsgruppene ligger på en andel mellom 4 og 8 prosent. Det som er verdt å merke seg er at ni nasjonaliteter, om en tar med tidligere Jugoslavia som egen kategori, utgjør over tre fjerdedeler av utvalget. Under 20 prosent av utvalget har foreldre fra andre ikke- vestlige land. Kategorien ulik bakgrunn inneholder husholdninger der barnet har foreldre fra ulike ikke- vestlige land, eller der kun en av foreldrene er registrert i Norge. Som det kommer frem i tabell 5.1, er også utvalget jeg skal analysere sammensatt av mange ”små” etniske grupper. Selv om utvalget ikke er like divergert som den reelle ikke- vestlige befolkningen i Oslo, kan man trygt definere denne gruppen som multietnisk.

5.2 Botid

Botid er trukket frem som en sentral faktor for innvandreres tilpasninger (Blom 2006). Barnefamiliene som er med i dette utvalget har svært ulik botid. Noen kom til Norge samme år som barnet begynte på skolen, mens på den andre har bodd i Norge i 30 år. Det er relativt få foreldrene til disse barna som er etterkommere. Dette gjelder for 73 mødre og 37 fedre. Botid vil også bli tatt med som betraktning i drøftingen av flyttinger.

Den ikke- vestlige befolkningen var som beskrevet en gruppe med relativt kort botid i landet, jmf. kapittel 2,1. Den gjennomsnittlige botiden med utgangspunkt i *mor*, var for de ikke- vestlige barnefamiliene i utvalget litt i overkant av 12 år i 1999. For husholdningene som bodde i Oslo i 1993 var dette gjennomsnittet på 7 års botid. Den første perioden er altså i en tidlig fase i landet for svært mange av de ikke- vestlige husholdningen. Vel 52 prosent av mødrene i hadde bodd kortere enn 10 år i Norge i 1999. Dette tallet er tilnærmet gjennomsnittet for den ikke- vestlige gruppen i Norge, der rundt halvparten har kortere botid enn 10 år (Daugstad 2007)

I analysene for flyttinger vil jeg ikke trekke inn botid direkte. Botiden øker derimot for denne ”utvalgs- kohorten” gjennom de to periodene, og vil ligge som betraktning i drøftingen av resultatene. Jeg har illustrert fordelingen av botid i et søylediagram. Denne figuren viser at en stor andel av de ikke- vestlige husholdningene hadde mellom 8 og 15 års botid i 1999.



Figur 5.1 Oversikt over hvor mange ikke-vestlige barnefamilier som har bodd hvor mange år i Norge.

5.3 Bosetningsmønster

I kapittel 7 undersøker jeg flyttemønstrene for de ikke-vestlige barnefamiliene. Når jeg undersøker disse mønstrene vil jeg kun fokusere på mønstrene til den ikke-vestlige gruppen og utelukke majoritetsbefolkningen. De ikke-vestlige husholdningene befinner seg imidlertid i en kontekst der de er en minoritetsgruppe som er i et samspill med en majoritetsbefolkningen. I segregasjonsteorien ble dette samspillet beskrevet som en viktig del av de romlige prosesser som utspiller seg, og som påvirker rammebetingelsene for husholdningers tilpasninger (Kaplan & Woodhouse 2004, Wessel 1997). Minoritetsandelen i skolekretsene er dynamiske og endrer seg etter hvert som sammensetningen mellom majoritetsbefolkning og den ikke-vestlige gruppen endrer seg. For å få en oversikt over den romlige fordelingen mellom disse to gruppene, tar jeg utgangspunkt i skolekretser og bydelsgrupper.

5.3.1 Skolekretser

For å vise fordelingen mellom den ikke-vestlige gruppen og majoritetsbefolkningen i skolekretsene, skal jeg presentere jeg minoritetsandelene i kvartiler. Minoritetsandelene i skolekretsene er beregnet ut fra forholdet mellom majoritetsbefolkningen og den ikke-vestlige gruppen som beskrevet i metodekapittel 4.4.2. Dette gjør det følgelig at prosentandelen av majoritetsbefolkningen vil ”synke” fra første til fjerde kvartil, mens det for

den ikke- vestlige gruppen vil gå i en motsatt diagonal. Hvor bratt disse diagonalene er derimot ikke gitt. I tabell 5.2 ser vi den prosentvise fordelingen av majoritets- og ikke-vestlige husholdninger i de ulike kvartilene.

Tabell 5.2 Oversikt over andelen barnefamilier i henholdsvis majoritetsbefolkningen og den ikke-vestlige gruppen som bor i de ulike kvartilene. 1999.

Andel ikke- vestlige i skolekretsene	1 kvartil	2 kvartil	3 kvartil	4 kvartil	Totalt
Majoritet	46,4	27,1	16,1	10,4	100,0
Minoritet	4,9	18,9	30,5	45,7	100,0
Totalt	37,1	25,2	19,3	18,4	100,0

Vel 46,4 prosent av husholdningene som tilhører majoritetsbefolkningen bor i skolekretser med minoritetsandel i første kvartil, som altså var en minoritetsandel på under 25 prosent. På motsatt side gjelder dette for 45,7 prosent av den ikke- vestlige gruppen i fjerde kvartil som har en minoritetsandel på over 75 prosent. Andelen av disse synker da til motsatt kvartil der 10,4 prosent av majoritetsbefolkningen bor i skolekretser i fjerde kvartil. Derimot bodde bare 4,9 prosent av de ikke- vestlige barnefamiliene i skolekretser i første kvartil. Hvor mange skolekretser som befinner seg i de ulike kvartilene endrer seg over de to periodene, noe som jeg vil komme nærmere inn på. Det som kan bemerkes i denne sammenhengen er at for utvalgsåret 1999, var det 17 skolekretser som hadde en minoritetsandel kategorisert til fjerde kvartil, mens 36 skolekretser tilhørte tilsvarende første kvartil. Dette tilsier at nesten halvparten av de ikke- vestlige barnefamiliene var samlet i 17 av 98 skolekretser, mens nærmere halvparten av majoritetsbefolkningen var samlet i 36 skolekretser. Denne fordelingen viser at de ikke- vestlige barnefamiliene i utvalget er relativt konsentrert geografisk i Oslo.

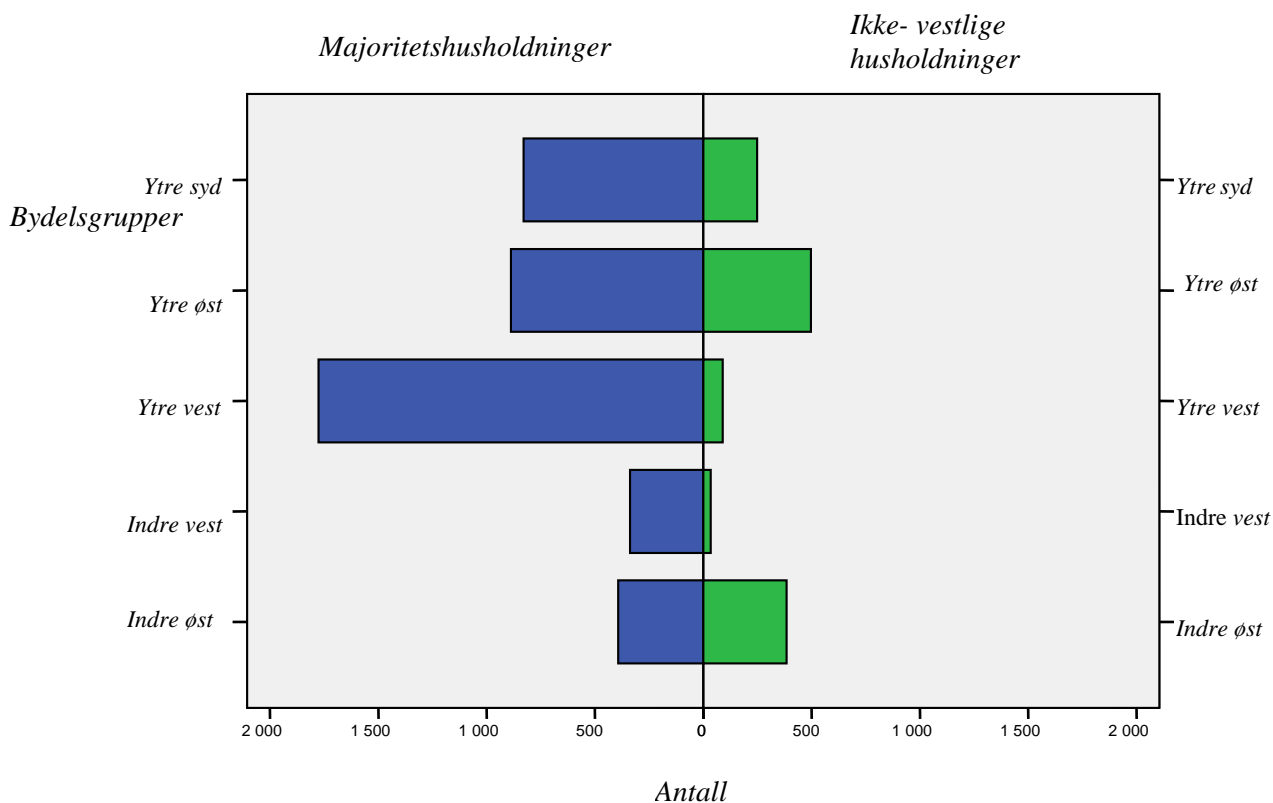
5.3.2 Bydelsgrupper

Som innledningsvis beskrevet er det en moderat grad av etnisk segregasjon mellom majoritetsbefolkningen og den ikke- vestlige gruppen i Oslo (Blom 2006). Denne segregasjonen har et tydelig øst/vest- mønster den de ikke- vestlige befolkningen er overrepresentert i de østlige delene av byen. For å undersøke hvordan dette mønsteret fremtrer i utvalget, vil jeg fremstille en fordeling mellom majoritetsbefolkningen og de ikke- vestlige husholdningene over bydelsgrupper. I tabell 5.4 vises fordelingen mellom gruppene prosentvis,:

Tabell 5.3 Prosentvis fordelingen av majoritetsbefolkningen og den ikke- vestlige gruppen fordelt på bydelsgrupper, 1999.

Befolkningskategori	Indre øst	Indre vest	Ytre vest	Ytre øst	Ytre syd	SUM
Majoritet	9,3	8,0	42,0	21,0	19,6	100,0
Ikke- vestlig	30,6	2,7	7,2	39,6	19,9	100,0
Antall totalt	14,2	6,8	34,1	25,3	19,7	5478

Som man kan lese ut fra denne tabellen er det tydelige forskjeller mellom majoritetsbefolkningen og den ikke- vestlige gruppen når det kommer til andeler som bor i de ulike bydelsgruppene. Bosetningsmønstrer som er beskrevet for den ikke- vestlige befolkningen i Oslo i kapittelet 2.3, stemmer godt overens med dette utvalget. Mens over 70 prosent av de ikke- vestlige barnefamiliene bor i indre eller ytre øst, gjelder dette for kun 30 prosent av majoritetsbefolkningen. Over halvparten av barnefamiliene i majoritetsbefolkningen bor derimot i indre eller ytre vest, mens under 10 prosent av de ikke- vestlige barnefamiliene var bosatt her i 1999. Denne øst/vest- delingen gjelder altså også for barnefamiliene i dette utvalget. For å vise en tydeligere oversikt over hvordan disse forskjellene gir utslag i konkret antall, viser figur 5.2 hvor mange av barnefamiliene som bor i bydelsgruppene for barnefamilier i hver av befolkningskategoriene.



Figur 5.2 "Pyramideoversikt" over den konkrete fordelingen av majoritets- og ikke-vestlige barnefamilier fordelt på bydelsgrupper

I denne "pyramideoversikten" kommer forskjellene i bosetningsmønstre for de to gruppene tydelig frem. Denne figuren viser fordelingen av husholdningene i antall, slik at man lett for oversikt over det faktiske størrelsesforholdet mellom dem. Her ser vi at barnefamiliene i majoritetsbefolkningen er sterkt overrepresentert i ytre vest, med rundt 1700 husholdninger. Ytre syd og ytre øst rommer også mange majoritetshusholdninger med rundt 800- 900 hver. For de indre bydelene bor det under 500 i hver bydel. Hvis en ser på de ikke-vestlige husholdningene på høyresiden av "pyramiden" ser vi at den eneste bydelen denne gruppen kommer opp i like stort antall som majoritetsgruppen er i bydel indre øst. I de vestre bydelsgruppene ser vi at det bor svært få ikke-vestlige husholdninger i forhold til majoriteten. Ytre øst og ytre syd ser størrelsesforholdet ut til å være henholdsvis 1 til 3 og 1 til 4. Denne fordelingen reflekterer den reelle geografiske fordelingen mellom majoritetsbefolkningen og den ikke-vestlige gruppen i Oslo for denne perioden (Blom 2002).

5.4 Sosioøkonomisk bakgrunn

I denne oppgaven anvender jeg endringer for tre sosioøkonomiske variabler som indikatorer for sosial mobilitet. Når jeg analyserer med utgangspunkt i forskningsspørsmål to;

sammenhengen mellom sosial og romlig mobilitet, er disse indikatorene derfor sentrale. I dette analysekapittelet fokuserer jeg kun på endringer av disse variablene, noe som utløser et behov for bakgrunnsinformasjon om hvilket nivå endringene skjer fra. Jeg vil beskrive *status* for hver av variablene for hvert av årene, slik at jeg har et grunnlag for å forstå hvor stor endringene er.

5.4.1 Inntekt

I denne oppgaven har jeg valgt å bruke inflasjonsjustert inntekt, der sosialstønad er trukket fra, jmf. kapittel 4.4.1. I tabell 5.4 gir jeg en oversikt over den gjennomsnittlige inntekten til de ikke- vestlige husholdningene for de tre registreringsårene, både med og uten inflasjonsjusteringen.

Tabell 5.4 Gjennomsnittsinntekt og inflasjonsjustert gjennomsnittsinntekt for ikke- vestlige barnefamiliene for årene 1993, 1999 og 2005.

Registrerings- år	gjennomsnittsinntekt	Inflasjonsjustert gjennomsnittsinntekt
1993	205 201	205 201
1999	371 140	326 657
2005	468 689	343 854

Som man kan lese ut fra tabell 5.4, har disse husholdningene hatt en høy inntektsutvikling over de to periodene. Særlig i første periode er denne økningen markant, med 120 000 kroner ved den inflasjonsjusterte gjennomsnittsinntekten. For andre periode blir denne økningen vel 17 000. Grunnen for den høye økningen i første periode kan tilskrives at botiden i Norge er gjennomsnittlig lavere, samt at flere husholdninger er i en livsfase der lønnsøkningen er høy. Grunnen for at økningen er så liten i andre periode kan også sees i forbindelse med at mange ikke- vestlige begynner i jobber med begrenset karrieremuligheter¹⁵.

5.4.2 Utdanning

Det er relativt få av de ikke- vestlige barnefamiliene som økte sin utdanningsnivå i løpet av disse periodene. For første periode var det 158 husholdninger som opplevde en slik økning i utdanning, mens dette gjaldt for bare 78 av husholdningene i andre periode. At det var færre som økte utdannelsen i andre periode var ventet, da utdanning er knyttet til en tidligere livsfase og alder (Dæhlen 2001). Jeg benytter meg av utdanningsvariabelen både som en indikator på sosial mobilitet, og som gjennomsnittsskår for husholdningene. I tabell 5.5

¹⁵ Statistisk Sentralbyrå, innvandringsstatistikk.

fremkommer det hvor mange prosent av mor og far som er registrert med de ulike utdanningsnivåene.

Tabell 5.5 Utdanningsinndelinger for far og mor i de ikke-vestlige husholdningene.

Utdanningsnivå	Far	mor	Økning til utdanningsnivå
Barneskolenivå	6,7	13,0	0
ungdomskolenivå	18,0	21,7	1,2
Videregående utdanning	52,4	49,5	43,8
Høyere utdanning	19,2	13,7	51,8
Forskerutdanning	3,8	2,0	3,2
Total	100	100	100

Det vanligste er å ha videregående utdanning, noe rundt halvparten av både mødre og fedre i denne gruppen er registrert med. Deretter følger utdanningsgradene en omtrentlig normalfordeling til lavere og høyere utdanningsgrad. Vi kan videre legge merke til at far har en noe høyere utdanning enn mor. I kolonnen til høyre i denne tabellen, ser vi fordelingen av utdanningsnivået som mor eller far *når* ved utdanningsøkningen, samlet for begge perioder. Disse har en noe høyere fordeling enn for gruppen som helhet. Dette gjør at de som opplever en utdanningsøkning allerede har en høyere utdanningsbakgrunn.

5.4.3 Sosialstøtte

Sosialstøtte er den tredje indikatoren for sosial mobilitet. I motsetning til inntekt og utdanning ser jeg ikke på endring i sosialstøtte, men velger som argumentert i kapittel 4.4.3, kun å se på om husholdningene har mottatt sosialstøtte eller ikke da sosialstøtte på slutten av en periode tolkes som indikator på ”reduert” sosial mobilitet i denne perioden. Tabell 5.6 viser hvor mange som har mottatt sosialstøtte for de ulike registreringsårene.

Tabell 5.6 Antall som har mottatt sosialstøtte for far og mor i de ikke-vestlige husholdningene.

Mottatt sosialstøtte	1993	1999	2005
Far	439	314	178
Mor	99	117	97
Husholdninger	480	369	220

I tabell 5.6 ser vi at både for kvinner og menn er det flest som mottar sosialstøtte i 1993, mens det synker jevnt nedover for 1999 og 2005. I løpet av de to tidsperiodene mer enn halveres husholdninger som mottar denne ytelsen. Dette er også forventet på grunn av den ikke-

vestlige gruppens korte botid i Norge. Dessuten var de økonomiske konjunktorene i første periode dårligere enn andre, noe som fører til lavere arbeidsdeltakelse, særlig for personer i innvandrerbefolkningen. Det andre man kan merke seg er at det er langt flere menn som mottar sosialstøtte enn kvinner. Grunnen til dette kan være at kvinner som mottar offentlige overføringer, oftere mottar trygdeytelser som ikke blir registrert som sosialstøtte.

6.0 Flyttemønster

For å forsøke å besvare problemstillingen, har jeg fremsatt to forskningsspørsmål. I dette kapitlet skal jeg undersøke trekk ved tilpasningene til de ikke- vestlige barnefamiliene, med utgangspunkt i det første forskningsspørsmålet. De to teoretiske perspektivene som ligger til grunn for problemstillingen skisserer to ulike flyttemønstre, dette er utgangspunktet for å undersøke problemfeltet dette spørsmålet tar opp.

Er flyttemønstret til de ikke- vestlige barnefamiliene i Oslo klyngepreget eller spredningsorientert?

Med flyttemønsteret menes trekk ved flyttingene husholdninger gjør mellom skolekretser i Oslo, med utgangspunkt i skolekretsenes minoritetsandeler. Målet med å analysere disse forholdene, er å få frem trekk som kan styrke det ene teoretiske perspektivet fremfor det andre, altså om barnefamilienes flyttinger er mer i samsvar med hva man kunne forvente ut fra spredningsperspektivet, eller det multikulturelle perspektivet. For å gjøre dette skal jeg begynne med å undersøke om flyttingene viser et klyngepreget eller spredningsorientert mønster på aggregert nivå. Jeg skal videre undersøke ”formen” på flyttemønstret mer nyansert, det vil si å studere ulike mønster og trekk innenfor det aggregerte flyttemønsteret. En analyse av variasjoner og egenskaper ved flyttingene, er ment å frembringe resultater som kan komplettere ”hovedresultatet” når jeg skal drøfte funnene opp mot de teoretiske perspektivene.

Videre skal jeg analysere flyttestrømmer. Flyttestrømmer viser til flyttinger mellom geografiske deler av Oslo. Det vil være naturlig å se flyttestrømmer i sammenheng med disse flyttemønstrene, da tidsspesifikke og kontekstuelle trekk ved flyttingene er med på å forme hvilke flyttemønstre som blir produsert.

6.1 Klyngepreget eller spredningsorientert flyttemønster

For å analysere om flyttemønstret til de ikke- vestlige barnefamiliene har vært klyngepreget eller spredningsorientert vil jeg benytte meg av en gjennomsnittsanalyse. Dette vil jeg undersøke for hver av de to periodene denne undersøkelsen strekker seg over. Teknisk blir dette utført ved å registrere minoritetsandelen til skolekretsen hver enkelt husholdning flytter fra. Videre blir minoritetsandelen til skolekretsene hver enkelt husholdning flytter til også registrert. På denne måten kan den gjennomsnittlige minoritetsandelen til samtlige

”fraflyttinger” og ”tilflyttinger” bli beregnet for denne gruppen som helhet. Det er kun flyttinger der det er registrert minoritetsandeler for både fra- og tilflyttingskretsene som er med i denne analysen, slik at det aggregerte resultatet blir korrekt. Resultatene er presentert i tabell 6.1.

Tabell 6.1 Gjennomsnittlige minoritetsandelen for skolekretsene de ikke- vestlige barnefamilier har flyttet fra og til, Periode 1 og 2.

Gjennomsnittlig minoritetsandel	Gjennomsnitt minoritetsandel
Skolekrets flyttet fra 1993	66,0
Skolekrets flyttet til 1999	67,8
Skolekrets flyttet fra 1999	69,6
Skolekrets flyttet til 2005	66,5

Periode 1. t-test: (p=0.190) Periode 2. t-test: (p=0.032)

Det første som kan kommenteres i tabell 6.1, er at minoritetsandelene for både fra- og tilflyttingskretsene er relativt høye. Den gjennomsnittlige flyttingen skjer altså fra en skolekrets der ikke- vestlige elever er i flertall, til en annen skolekrets med en dominerende minoritetsandel. I første periode ser vi at husholdningene i snitt flyttet til en skolekrets med høyere minoritetsandel enn skolekretsen de flyttet fra. Denne forskjellen er for øvrig liten, og ikke signifikant. For andre periode vises derimot en signifikant forskjell for flyttemønstret. I denne perioden fremkommer det en reduksjon fra gjennomsnittlig 69,6 prosent minoritets elever i skolekretsene husholdningene flyttet fra, til en minoritetsandel på 66, 5 prosent i skolekretsene disse husholdningene flyttet til. Skolekretsene husholdningene flyttet til, hadde altså 3 prosentpoeng lavere andel minoriteter enn skolekretsene husholdningene flyttet fra. Flyttemønstret i andre periode er altså spredningsorientert, men selv om dette mønsteret er signifikant kan man ikke si at reduksjonen er av betydelig størrelse.

Det kan være flere grunner til at flyttemønstret kun er signifikant i andre periode. Det mest nærliggende er å trekke inn botid og sosial mobilitet. Man kan argumentere for at det spredningsorienterte flyttemønster for andre periode sannsynligvis kommer av at familiene har opparbeidet seg større økonomiske ressurser, og større orientering i boligmarkedet (Nordvik 2005). Dette vil bli nærmere analysert i forbindelse med sosial mobilitet.

For å komplettere resultatet av gjennomsnittsanalysen, vil jeg undersøke ”formen” for flyttingene mer nyansert. Dette vil jeg gjøre ved å analysere hvordan

flyttemønstret utspiller seg i forhold til skolekretsenes minoritetsandel oppdelt i kvartil. Som beskrevet i *kapittel 4.3.2* består kvartilene av minoritetsandelen i skolekretsene oppdelt i kronologiske 25 prosent- grupper. Hensikten med å undersøke flyttingene med utgangspunkt i kvartiler, er å få frem mønstre som lettere kan knyttes opp til de teoretiske perspektivene. Fremgangsmåten er å ta for seg alle husholdninger som flytter fra skolekretser i hvert enkelt kvartil, for å få frem den kvartilvise fordelingen til husholdningenes tilflyttingskretser. Tabell 6.2 og 6.3 viser husholdningenes flyttinger fordelt prosentvis mellom kvartilene, og det totale antallet flyttinger i margene.

Tabell 6.2 Prosentvis fordeling av ikke- vestlige barnefamiliers flyttinger mellom skolekretser oppdelt i kvartil. Totalt antall husholdninger oppgis i margene. Periode 1

Kvartiler for 1993	Nummer for kvartiler for 1999				Total prosent	Totalt antall
	1	2	3	4		
Første kvartil	23,5	32,4	14,7	29,4	100,0	34
Andre kvartil	6,2	28,4	33,3	32,1	100,0	81
Tredje kvartil	3,9	20,4	40,1	35,5	100,0	152
Fjerde kvartil	3,4	13,5	21,3	61,8	100,0	178
Prosent kvartiler	5,6	20,0	29,4	29,4	100,0	-
Totalt antall	25	89	131	200	-	445

$X^2:(p<0.000)$

Tabell 6.3 Prosentvis fordeling av ikke- vestlige barnefamiliers flyttinger mellom skolekretser oppdelt i kvartil. Totalt antall oppgis i margene. Periode 2.

Kvartiler for 1999	Nummer for kvartiler for 2005				Total prosent	Totalt antall
	1	2	3	4		
Første kvartil	36,8	15,8	31,6	15,8	100,0	19
Andre kvartil	9,4	17,0	32,1	41,5	100,0	53
Tredje kvartil	7,0	15,1	39,5	38,4	100,0	86
Fjerde kvartil	8,8	12,3	30,4	48,5	100,0	171
Prosent kvartiler	10,0	14,0	33,1	42,9	100,0	-
Totalt antall	33	46	109	141	-	329

$X^2:21,964. (p=0.009)$

I tabellene 6.2 og 6.3 fremkommer de ikke- vestlige husholdningenes flyttemønster mellom skolekretser i de ulike kvartil. Jeg vil starte med å kommentere totalt antall flyttinger som man finner ytterst i margene. Det første man kan bemerke når det kommer til antall, er at det flytter flere husholdninger i første enn andre periode. Dette kan forklares med at innvandrere får en mer stabil bosituasjon ettersom botiden i det nye landet øker (Bonvalet 1995). En annen grunn kan tenkes være at barnefamilene blir mindre mobile etter at barna har begynt på skolen.

I begge tabellene ser vi at de fleste flyttingene skjer mellom skolekretser med høye minoritetsandeler. Dette gjør at fordelingen av disse flyttingene har større utslag på det

aggregerte resultatet enn flyttingene til og fra skolekretser med lave minoritetsandeler. Hvis vi tar utgangspunkt i de totale flyttingene til og fra skolekretsene kategorisert i kvartil, fremkommer det endringer i flyttemønsteret fra første til andre periode. I første periode flytter det flere husholdninger fra skolekretser i første og tredje kvartil enn det flytter til. For skolekretser i andre og fjerde kvartil flytter det derimot flere til enn fra. For andre periode er dette mønsteret motsatt. I andre periode fører flyttingene til at flere husholdninger bor i første og tredje kvartil, og færre i andre og fjerde ved periodens slutt. For å lettere kunne analysere resultatene skal jeg videre se på den prosentvise fordelingen..

Ut fra tabell 6.2 og 6.3 fremkommer det en klar sammenheng mellom hvilke kvartil husholdningene flyttet fra, og hvilke kvartil husholdningene flyttet til. Barnefamiliene som flyttet fra skolekretser i tredje og fjerde kvartil flyttet i stor grad til andre skolekretser med høye minoritetsandeler. Husholdninger som flyttet fra skolekretser med en minoritetsandel kategorisert i første kvartil, viste derimot et mer spredt flyttemønster, og flyttet til skolekretser med ulike grader av minoritetsandel. For husholdninger som flyttet fra en skolekrets i fjerde kvartil, flyttet derimot over halvparten av husholdningene til en annen skolekrets med like høy minoritetsandel i første periode. Videre er det relativt få som flytter fra skolekretser med høye minoritetsandeler til skolekretser med en minoritetsandel i første kvartil.

Ved å sammenligne flyttemønsteret mellom disse to periodene, ser vi at tendensen har endret seg noe. I periode to flyttet en større andel av husholdningene fra en skolekrets med de høyeste minoritetsandelene i fjerde kvartil, til en skolekrets med moderate minoritetsandeler i tredje kvartil. At det aggregerte flyttemønsteret endret seg fra et utydelig mønster i første periode til et spredningsorientert mønster som var signifikant i periode to, kan tilskrives denne økningen, jmf. tabell 6,1. Det er også en økning i andelen husholdninger som flytter til skolekretser med de laveste minoritetsandelene, men disse er fåtallig og har liten effekt på det aggregerte resultatet.

At man ser en utvikling i andre periode der barnefamiliene i større grad flytter ned fra fjerde til tredje kvartil kan forklares ved det multikulturelle perspektivet. Husholdningene søker seg over tid fra de høyeste konsentrasjonene, til multietniske områder med moderate minoritetsandeler som altså er representert i tredje kvartil. Økningen i andelen av husholdningene som flytter til skolekretser i første kvartil der majoritetsbefolkningen er dominerende, styrker derimot Masseys spredningsperspektiv, som forfekter at husholdningene søker seg til slike områder når de oppnår ressursene til det. I spredningsperspektivet henger

dette sammen med ”kulturell integrasjon” som utvikler seg over tid, og i forbindelse med sosial mobilitet (Massey 1985).

Noen skolekretser endrer minoritetsandelen gjennom disse to periodene slik at kretsen tilhører et annet kvartil ved begynnelsen enn slutten av perioden. Dette er som beskrevet i metodekapittel 4.3 både en styrke og en svakhet ved forskningsdesignet. Dels for å bekrefte resultatene i tabell 6.4 og 6.5, og dels for å tilføre kompletterende informasjon, skal jeg undersøke disse flyttemønstrene mellom skolekretser i de ulike kvartil av minoritetsandeler mer inngående. Dette skal jeg gjøre ved å undersøke ”flytteadferden” for hver enkelt flytting til skolekretser i disse kvartilene.

Tabell 6.4 og 6.5 viser hvor stor del av husholdningene som flytter til skolekretsene i de ulike kvartilene som har en spredningsorientert, stabil eller klyngepreget flytteadferd. *Spredningsorientert* flytteadferd betegner husholdninger som har flyttet til en skolekrets med mindre enn ti prosentpoeng minoritetsandel enn skolekretsen familien flyttet fra. *Stabil* flytteadferd viser til husholdninger som har flyttet til en skolekrets som ikke har mer eller mindre enn ti prosentpoeng enn ”fraflyttningskretsen”, mens *klyngepreget* flytteadferd beskriver de familiene som flytter til en skolekrets med mer enn ti prosentpoeng større minoritetsandel.

Tabell 6.4 Andelen husholdninger som flytter til skolekretser i de ulike kvartilene, som utviser henholdsvis spredningsorientert, stabil og klyngepreget flytteadferd. Periode en.

Flytteadferd	Første kvartil	Andre kvartil	Tredje kvartil	Fjerde kvartil	Total prosent
Spredningsorientert	70,8	55,2	30,2	7,0	26,9
Stabil	25,0	31,0	45,7	44,7	41,2
Klyngepreget	4,2	13,8	24,0	48,2	31,9
Total prosent	100,0	100,0	100,0	100,0	100,0

X^2 ; ($p < 0,000$)

Tabell 6.5 Andelen husholdninger som flytter til skolekretser i de ulike kvartilene, som utviser henholdsvis spredningsorientert, stabil og klyngepreget flytteadferd. Periode to.

Flytteadferd	Første kvartil	Andre kvartil	Tredje kvartil	Fjerde kvartil	Total prosent
Spredningsorientert	82,1	66,1	48,2	10,2	37,2
Stabil	17,9	25,4	29,8	41,9	33,4
Klyngepreget	a	8,5	22,0	47,8	29,4
Total	100,0	100,0	100,0	100,0	100,0

X^2 : ($p = 0,000$)

a: Ingen husholdninger hadde en segregerende flytteadferd til første kvartil for andre periode.

I tabell 6.4 og 6.5 ser man som forventet at det er størst andel husholdninger med spredningsorientert flytteadferd som flytter til skolekretser med minoritetsandel i første og andre kvartil. En større andel av husholdninger som flytter til skolekretsene i fjerde kvartil, utviser derimot en flytteadferd som defineres som klyngepreget. Dette er mønster som vil fremkomme naturlig på grunn av minoritetsandelene i skolekretsene den ikke-vestlige gruppen flytter fra er gjennomsnittlig høy, jmf tabell 6.1.

På grunn av ikke-vestlige husholdningers konsentrasjon i skolekretser med høye minoritetsandeler, var det også forventet at andelen med spredningsorientert flytteadferd til skolekretsene i første og andre kvartil er høyere enn andelen klyngepregede flyttinger til skolekretsene i tredje og fjerde kvartil. Under halvparten av barnefamilien som flytter til skolekretser med mer enn 75 prosent minoritets elever, foretar en klyngepreget flytting i hver av periodene. Dette henger sammen med at det er en stor grad av husholdninger som flytter mellom skolekretser med høye minoritetsandeler, som her blir bekreftet ved stabil flytteadferd. Det er også en viktig observasjon at det er få husholdninger med stabil flytteadferd som flytter til skolekretsene med de laveste minoritetsandelene. Man finner altså ikke et mønster der flyttingene til majoritetsdominerte skolekretsene består av ”internflyttinger” blant de ”romlig integrerte” ikke-vestlige husholdningene.

I disse tabellene ser vi også at husholdningene i større grad har en spredningsorientert flytteadferd i andre periode, med en økning fra 27 til 37 prosent. Dette stemmer godt overens med gjennomsnittsanalysen, og analysen av husholdningenes flyttinger med utgangspunkt i skolekretsenes minoritetsandeler oppdelt i kvartil.

6.2 Mønster over bydelsgrupper

I segregasjonsteorien ble det beskrevet at segregasjonsprosessen tar form både på mikronivå ved den enkelte husholdning, men også på makronivå gjennom generelle samfunnsprosesser. I perioden er den tidsspesifikke konteksten viktig å ta med som en betraktning når man undersøker flyttemønstre. Jeg skal derfor videre ta for meg flyttestrømmene, og undersøke sammenhengen disse strømmene har for flyttemønstret.

I perspektivet til Massey`s ”spatial assimilation theory” vil det oppstå egne byinterne flyttestrømmer for minoritetene. Disse sees i sammenheng med at noen områder får konsentrasjoner av nyankomne innvandrere. Disse områdene fungerer som transittområder som minoritetene ønsker seg vekk fra. For Oslos del beskrev jeg en flyttestrøm som flere undersøkelser har avdekket (Blom 2006), der ikke-vestlige husholdninger flytter fra indre-

øst og til drabantbyene i ytre øst. Ifølge spredningsperspektivet kan denne flyttestrømmen settes i sammenheng med prosessen der minoritetene integrerer seg romlig. Jeg vil undersøke om jeg finner denne beskrevne flyttestrømmen også i dette utvalget, og om denne strømmen faktisk kan være en del av en romlig integrasjonsprosess. I det multikulturelle perspektivet som ligger i modellen til Peach, kan man se en slik flyttestrøm i sammenheng med at de ikke-vestlige barnefamilieene ønsker seg til ”bedre” multietniske områder.

6.2.1 Flyttstrømmer

Tabell 6.8 og 6.9 viser de ikke-vestlige barnefamiliene flyttinger mellom bydelsgrupper i Oslo for hver av periodene. Radene i tabellen viser bydelsgruppen husholdningene flyttet fra, mens kolonnene beskriver hvilken bydelsgruppe husholdningene flyttet til. Disse to tabellene viser oss de geografiske flyttestrømmene mellom bydelsgruppene i Oslo.

Tabell 6.6 Ikke-vestlige barnefamiliers flyttinger mellom bydelsgrupper i periode en.

		Bydelsgrupper 1999					Total
		Indre Øst	Indre Vest	Ytre Vest	Ytre Øst	Ytre Syd	
Bydels- Grupper 1993	Indre Øst	88	6	13	59	40	206
	Indre Vest	5	1	0	5	5	16
	Ytre Vest	2	1	7	3	6	19
	Ytre Øst	20	0	2	74	20	116
	Ytre Syd	9	2	1	26	43	81
Total		124	10	23	167	114	438

$X^2: (p < 0.000)$

Tabell 6.7 Ikke-vestlige barnefamiliers flyttinger mellom bydelsgrupper i periode to.

		Bydelsgrupper 2005					Totalt
		Indre Øst	Indre Vest	Ytre Vest	Ytre Øst	Ytre Syd	
Bydels- Grupper 1999	Indre Øst	50	3	6	53	20	132
	Indre Vest	1	1	1	6	1	10
	Ytre Vest	3	0	12	7	3	25
	Ytre Øst	7	0	3	79	17	106
	Ytre Syd	1	0	2	18	41	62
Totalt		62	4	24	163	82	335

$X^2: (p < 0.000)$

Som vi kan se fra tabellene 6.8 og 6.9 finner vi igjen flyttemønstret fra indre øst og ut til de østlige drabantbyene som Blom (2006) beskrev. De aller fleste husholdninger som flytter fra indre øst flytter til ytre øst og ytre syd. Dette trekket holder seg stabilt over begge periodene. Videre kan man legge merke til at det er få husholdninger som flyttet fra andre bydelsgrupper

og inn til indre øst. Dette gjør at bydelsgruppen opplever et stort flytteunderskudd for denne ”kohorten” barnefamilier. Ytre øst og ytre syd er derimot de ”store vinnerne på overgangsmarkedet” for begge periodene. Det er få ikke- vestlige barnefamilier som flytter til indre og ytre vest. Man kan også se en svak tendens til at de ikke- vestlige barnefamiliene i større grad flytter fra ytre syd til ytre øste, enn andre veien. Et annet trekk er at det er flere ”internflyttinger” innenfor bydelsgruppene i andre periode. Dette kan tyde på at husholdningene har innskrenket nedslagsfeltet for lokalisering av ny bolig (Barlindhaug 2005).

6.2.2 Flyttemønster og flyttestrømmer

Hovedmotivet for å undersøke flyttestrømmene mellom bydelsgruppene er å få frem om flyttestrømmene kan koples til et klyngepreget eller spredningsorientert flyttemønster. For å undersøke dette, har jeg tatt utgangspunkt i flyttinger til bydelsgruppene for 1999 og 2005. Disse flyttingene skal jeg nå se i sammenheng med flytteadferden til husholdningene. Altså undersøker jeg i tabell 6.8 og 6.9 hvor stor andel av flyttingene til de ulike bydelsgruppene som har en spredningsorientert, stabil eller klyngepreget flytteadferd.

Tabell 6.8 Andelen av husholdningene som flytter inn til de ulike bydelsgruppene, som henholdsvis har spredningsorientert, stabil og klyngepreget flytteadferd. Periode en.

Flytteadferd	Indre øst	Indre vest	Ytre vest	Ytre øst	Ytre syd	totalt
Spredningsorientert	13,3	70,0	50,0	27,3	30,1	26,7
Stabil	50,8	20,0	33,3	38,2	39,8	41,3
klyngepreget	35,8	10,0	16,7	34,5	30,1	32,0
Total	100,0	100,0	100,0	100,0	100,0	100,0

$X^2: (p<0.000)$

Tabell 6.9 Andelen av husholdningene som flytter inn til de ulike bydelsgruppene, som henholdsvis har spredningsorientert, stabil og klyngepreget flytteadferd. Periode to.

Flytteadferd	Indre øst	Indre vest	Ytre vest	Ytre øst	Ytre syd	Totalt
Spredningsorientert	27,3	50,0	53,1	34,6	43,0	36,8
Stabil	40,3	25,0	40,6	30,8	32,0	33,5
klyngepreget	32,5	25,0	6,3	34,6	25,0	29,7
Total	100	100	100	100	100	100

$X^2: (p=0.36)$

I tabell 6.8 og 6.9 ser vi at det er store forskjeller i flytteadferd for husholdninger som flytter til de ulike bydelsgruppene. Over halvparten av husholdninger som flytter til indre og ytre vest har for begge periodene en spredningsorientert flytteadferd. Indre øst er den bydelsgruppen som har den laveste andelen tilflyttende husholdningene med spredningsorienterte flytteadferd. For ytre øst og syd utviser de tilflyttende husholdningene en mer variert flytteadferd.

Om vi sammenligner periodene finner vi at for periode en er 26,7 prosent av de totale ”innflyttingene” spredningsorienterte, mot 36,8 prosent i periode to. Dette sammenfaller med at andelen stabile husholdninger reduseres, mens husholdninger med klyngepreget flytteadferd holder seg stabil over periodene. At denne gruppen får et mer spredningsorientert flyttemønster, kan sees i sammenheng med at en økende andel av flyttingene til både ytre øst og ytre syd er spredningsorienterte, men også ”internflyttingene” innenfor indre øst trekker i denne retningen.

For å undersøke om denne flyttestrømmen for de ikke-vestlige barnefamilien inngår i en romlig ”integrasjonsprosess” med et spredningsorientert mønster som beskrevet av Massey, har jeg isolert flyttestrømmen jeg fant i tabell 6.8 og 6.9, der husholdningene flytter fra indre øst til ytre øst og syd.

Tabell 6.10 Den prosentvise fordelingen av spredningsorientert, stabil og klyngepreget flytteadferd for husholdninger som har flyttet fra indre øst til ytre øst og ytre syd. Periode en og to.

Flytteadferd	Periode 1		Periode 2	
	Ytre øst	Ytre syd	Ytre øst	Ytre syd
Spredningsorientert	56,9	60,0	53,7	76,0
Stabil	31,0	37,1	38,8	20,0
Klyngepreget	12,1	2,9	7,5	4,0
Total prosent	100,0	100,0	100,0	100,0

¹⁶ I denne tabellen er det ikke regnet ut kji- kvadrattest. Dette er fordi flyttingene fra indre øst til ytre øst er beregnet separat fra flyttingene til ytre syd.

En høy andel av husholdningene som flytter fra skolekretser i bydel indre øst til skolekretser i ytre øst og ytre syd, viser en spredningsorientert flytteadferd. Fra tabell 6.8 og 6.9 så vi at rundt 30 prosent av husholdningene som flyttet til ytre øst. For alle som flyttet til disse to bydelsgruppene var det under en tredjedel av tilflyttingene som var integrerende i første periode, mens for den isolerte flyttestrømmen gjelder dette for over halvparten av alle

¹⁶ Tabell 6.9 viser fordelingen av verdiene for flytteadferd, fordelt på en enkelt variabelgruppe hver for seg (hhv ytre øst og ytre syd). I denne sammenheng er det ikke mulig å kjøre en Kji- kvadrattest.

flyttinger. For periode to ser vi samme tendens til at denne flyttestrømmen består av en større andel spredningsorienterte flyttinger. Selv om skolekretsene i disse bydelsgruppene har gjennomsnittlig moderate minoritetsandeler, er det svært få husholdninger som faktisk viser en klyngepreget flyttheadferd når de flytter til ytre- øst og syd. .

6.3 Oppsummering

I dette kapittelet har jeg analysert to sammenkoblede forhold jeg mener er fruktbare å drøfte opp mot spredningsperspektivet og det multikulturelle perspektivet. Det første er ikke-vestlige barnefamiliers flyttemønster i forhold til minoritetsandeler i skolekretsene. Det andre er de byinterne flyttestrømmer og hvordan disse utspiller seg i forhold til flyttemønstrene. Dette har jeg undersøkt over to perioder, slik at jeg kan se om tendensene bekreftes over tid, eller om det er endringer knyttet til disse tilpasningene.

Flyttemønsteret for husholdningene viste seg å være signifikant kun for periode to, og viste da en svakt spredningsorientert tendens. Ved å studere flyttemønstrene mellom skolekretser oppdelt i kvartil, kom det frem at denne spredningsorienterte tendensen kunne tilskrives husholdninger som flyttet fra skolekretser med høye minoritetsandeler i fjerde kvartil, til skolekretser med mer moderate minoritetsandeler i tredje kvartil. Dette flyttemønsteret kan sees i sammenheng med flyttestrømmer fra indre øst og ut til særlig ytre øst, men også til ytre syd.

For å oppsummere undersøkelsene i dette kapittelet, vil jeg se resultatene i sammenheng med tabell 6.13. Tabellen er sammensatt, og viser endringene i antall skolekretser som har en minoritetsandel i de ulike kvartilene for hver av bydelsgruppene. Disse tallene vises for hver av registreringsårene. Tabellen beskriver altså de geografiske endringene i skolekretsenes minoritetsandeler over tid. Både tilpasningene til majoritetsbefolkningen og den ikke-vestlige gruppen vil påvirke endringene.

Tabell 6.13 Skolekretsene i de ulike bydelsgruppene, fordelt over ulike kvartil for hvert av registreringsårene.

Årstall	1993				1999				2005			
	1	2	3	4	1	2	3	4	1	2	3	4
Indre øst	0	2	1	11	0	0	4	10	0	2	3	9
Indre vest	5	2	0	1	3	2	2	1	5	1	1	1
Ytre vest	24	4	0	0	24	3	1	0	25	3	0	0
Ytre øst	4	7	15	3	3	5	16	5	2	4	12	11
Ytre syd	8	5	6	0	6	6	6	1	7	3	7	2
Total	41	20	22	15	36	16	29	17	39	13	23	23

a. Denne tabellen er det ikke mulig å signifikantteste.

Ut fra tabell 6.13 kan man lese et par hovedtrekk i utviklingen av minoritetsandeler på aggregert nivå over tid. Skolekretsenes minoritetsandeler oppdelt i kvartil, har holdt seg relativt stabil for bydelsgruppene indre og ytre vest. Skolekretsene i indre øst derimot viser en svak tendens til å ”falle” i kvartil over tid. Skolekretsene i Bydel ytre øst og syd viser derimot en tendens mot at flere av kretsene øker sin kvartilvise inndeling over tid. Dette gjelder særlig for indre øst som viser en markant økning i skolekretser med over 75 prosent minoritetsandel. Disse hovedtendensene over utviklingen i de ulike bydelsgruppene kan forklares gjennom flyttingene til de ikke-vestlige husholdningene. Få og ”stabile” flyttinger fra og til indre og ytre vest, samsvarer med den stabile utviklingen vi ser for disse bydelsgruppene. Flyttestrømmen fra indre øst til ytre øst og ytre syd er også i samsvar med den aggregerte utviklingen vi ser i disse skolekretsene.

Som det kom frem i tabell 6.8 og 6.9, hadde en relativt høy andel av husholdningene som flyttet til ytre øst og syd en spredningsorientert flytteadferd. Dette stemmer ikke overens med den kraftige økningen av skolekretser som opplever økning i minoritetsandel til et ”høyere kvartil” for disse bydelsgruppene. Særlig gjelder dette for bydelsgruppe ytre øst der det kun var 3 skolekretser i fjerde kvartil i 1993, mens dette hadde steget til 11 skolekretser ved slutten av periode 2. Dette kan forklares delvis med at det er husholdninger som allerede bor i skolekretser med de høyeste minoritetsandelene som flytter til ytre øst og ytre syd. Noe som kommer frem i tabell 6.10, der en høy andel husholdninger flytter fra indre øst til ytre øst og ytre syd viser et spredningsorientert flytteadferd. Likevel er det også nærliggende å argumentere for at majoritetsbefolkningens tilpasninger også har innvirkning på at skolekretsene i ytre øst viser en slik markant økning i minoritetsandel. Dette vil være at husholdninger i majoritetsbefolkningen viser en netto utflytting fra denne bydelen. Sundell (2008) viser til resultater som kan tyde på ”white flight” i Oslo, noe som kan bekrefte denne mistanken.

Spredningsperspektivet forespeiler en flyttestrøm fra innvandrer-tette områder. Her ble det også presisert at det ofte gjaldt fra sentrumsnære områder og ut til forstedene. I denne forklaringen ligger det imidlertid til grunn en drivkraft som fører barnefamilie til majoritetsdominerte skolekretser. Selv om denne flyttestrømmen er romlig ”integrerende” fører denne ”strømmen” i stor grad til skolekretser som har over 50 prosent minoritetsandel. Ut fra spredningsperspektivet kan dette forklares med at minoritetshusholdningene ikke oppnår ressursene det kreves for å kunne bosette seg i de mer

kostbare majoritetsdominerte områdene, men at de omsetter mindre ressursøkninger i tilpasninger til områder som har noe lavere minoritetsandel.

I det multikulturelle perspektivet vil preferansene til minoritetshusholdninger være til områder med en viss andel etniske minoriteter. Noen husholdninger kan utvise klyngepreferanser for egen etnisk gruppe, særlig i den første tiden i et nytt land, men hovedvekten blir her lagt til at husholdningene ønsker seg til et multikulturelt område. Flyttemønsteret viser nettopp en slik utvikling der de ikke-vestlige husholdningene flytter til områder med høye minoritetsandeler. For periode to gjelder dette særlig flyttinger fra innvandrerfokerte områder med de høyeste minoritetsandelene, til multikulturelle områder med mer moderate minoritetsandeler. En stor andel av de ikke-vestlige husholdningene som flyttet i de to periodene, viste et flyttemønster som samsvarer med forklaringene i det multikulturelle perspektivet.

7.0 Samvariasjon mellom sosial mobilitet og romlig integrasjon

For å kunne drøfte problematikken i oppgavens problemstilling har jeg fremsatt to forskningsspørsmål. Spredningsperspektivet i ”spatial assimilation theory” og det multikulturelle perspektivet i ”pluralistic model” kommer ikke bare med ulike forklaringer på hvordan flyttestrømmer til nyankomne innvandrere vil utspille seg over tid, men også hvilke mekanismer og drivkrefter som ligger bak disse mønstrene. Det andre forskningsspørsmålet er et utgangspunkt for å finne sammenhenger jeg kan knytte til de ulike perspektivenes forklaringer for hva som ligger bak flyttemønstrene. I dette kapitlet skal jeg analysere det empiriske materialet med utgangspunkt i forskningsspørsmål nummer to:

Er det samvariasjon mellom sosial mobilitet og romlig integrasjon?

For å undersøke dette forholdet skal jeg prøve å få frem samvariasjon mellom tre indikatorer på sosial mobilitet og barnefamilienes romlige tilpasninger. Slik samvariasjon mener jeg er fruktbare for å knytte husholdningenes adferd til de teoretiske perspektivene. I spredningsperspektivet forklares minoritetenes romlige integrasjon gjennom et samspill mellom ”kulturell integrasjon” og sosial mobilitet (Massey 1985). Altså vil man i dette perspektivet forvente å finne at husholdninger med høy sosial mobilitet flytter til skolekretser med lave minoritetsandeler. I det multikulturelle perspektivet forventer man ingen sterk sammenheng for sosial mobilitet romlig integrasjon. Preferanser holder seg her over tid, slik at barnefamilie velger å bo i multietniske områder selv om de opplever en økning av ressurser (Peach 2005).

For å undersøke forholdet mellom sosial mobilitet og romlig integrasjon skal jeg først ta for meg hvordan indikatorene for sosial mobilitet er knyttet opp til flytteeaktivitet. Denne koblingen kan fortelle oss noe om hvor viktig sosial mobilitet er for husholdningenes tilpasninger. Deretter skal jeg undersøke hvordan sosial mobilitet samvarierer med husholdningers flyttinger til skolekretser med ulike minoritetsandeler. Dette skal jeg gjøre ved å undersøke de aggregerte sammenhengene mellom indikatorene og flytting, men også hvordan husholdninger med ulik sosial mobilitet flytter til skolekretser med forskjellige ”kategorier” minoritetsandeler.

7.1 Inntektsøkning

Den første indikatoren jeg skal undersøke er inntektsøkning. Økning i inntekt er kanskje den viktigste indikatoren som viser at husholdninger klarer å innordne seg i et nytt samfunn. En økning i inntekt er ikke bare som et tegn på integrasjon, men gir også konkret utslag i generelt større muligheter i samfunnet. Inntektsøkning er i denne undersøkelsen særlig knyttet til boligmarkedet. Husholdninger som ønsker å flytte til en større bolig eller til et annet område, må som oftest vente med å realisere ønsket til ressursnivået gjør det gjennomførbart (Pacione 2001).

Jeg skal begynne å undersøke denne indikatoren med å analysere samvariasjon mellom inntektsøkning og flytteaktivitet. For å undersøke om økning i inntekt har noe å si for flytteaktiviteten hos de ikke-vestlige barnefamiliene i utvalget, har jeg foretatt en analyse av gjennomsnittlig inntektsøkning. Som avhengig variabel har jeg brukt en dikotom inndeling som beskriver om husholdningene har flyttet eller vært bofaste gjennom perioden. Tabell 7.1 viser den gjennomsnittlige inntektsøkningen for husholdningene som har vært bofaste, og for husholdninger som har flyttet for hver av periodene.

Tabell 7.1 Gjennomsnittlig inntektsendring for husholdning som henholdsvis har vært bofast og flyttet. Periode en og to.

Husholdninger	Periode 1	Periode 2
Bofast	101 812	3 604
Flyttet	154 748	23 971
Totalt	127 253	12 941

Periode 1: *T*-test: ($p < 0.000$) Periode 2: *T*-test ($p = 0.030$)

Som man kan lese ut av tabellen har husholdninger som flytter en signifikant høyere inntektsøkning enn husholdningene som er bofaste for hver av periodene. Forskjellene er også relativt store. Denne forskjellen var forventet fra generell flytteteori (Rossi 1955, Bonvalet 1995). I spredningsperspektivet er inntektsøkning også en sentral faktor for å forklare husholdningers mobilitet (Massey 1985). Perspektivet påpeker at husholdninger med svak økonomisk utvikling ofte blir værende igjen i de innvandrer-tette områder som de fleste nykomne innvandrere først bosetter seg i, mens husholdninger som opplever inntektsøkning i større grad flytter ut når de oppnår økonomiske ressurser til å bosette seg i et område med lavere minoritetsandel.

For å analysere om det er en sammenheng mellom inntektsøkning og husholdningenes flyttinger til skolekretsene med ulike minoritetsandeler, har jeg tatt

utgangspunkt i en tredeling av skolekretsene. Grunnen til at jeg her bruker en tredeling i stedet for kvartiler, er å få frem de generelle hovedtrekkene på en best mulig måte i forhold til begrensninger i utvalget, jmf kapittel 4.6. I tabell 7.2 ser vi den gjennomsnittlige inntektsøkningen for husholdninger som har flyttet til de ulike kategoriene for minoritetsandeler for begge periodene, henholdsvis lav, middels og høy minoritetsandel.

Tabell 7.2 Gjennomsnittlig inntektsendring for husholdningene som har flyttet til skolekretser med henholdsvis lav, middels og høy minoritetsandel.

Minoritetsandel	Periode 1	Periode 2
Lav	140 994	96 781
Middels	154 944	18 117
Høy	163 136	18 394
Total	157 639	26 725

1 periode: F- test: (p=0.595) 2 periode: F- test: (p=0.013)

I første periode ser vi en relativt lik gjennomsnittlig inntektsøkning for barnefamiliene som har flyttet til skolekretser med ulike minoritetsandel. Faktisk er det antydning til en viss økning i gjennomsnittlig inntektsøkning ved økende minoritetsandel, men her er det små forskjeller som ikke er signifikant. Det første man kan legge merke til for periode 2 er at den gjennomsnittlige inntektsøkningen totalt sett er langt lavere enn økningen i periode 1. Dette trekket kom også frem i kapittel 5, der den inflasjonsjusterte inntekten til den samlede gruppen ikke- vestlige steg betydelig mer i første enn andre periode, jmf. 5,4. For periode 2 ser vi videre at forskjellene i inntektsøkning mellom husholdninger som flyttet til skolekretser med *lave* minoritetsandeler var signifikant høyere enn for husholdningene som flyttet til skolekretsene med middels eller høy minoritetsandel. Den gjennomsnittlige inntektsøkningen for husholdningene som flyttet til skolekretser med lav minoritetsandel var nesten 100 000, mot vel 18 000 for de som flyttet til både middels og høy minoritetsandel. Dette er en markant forskjell.

7.2 Utdanningsøkning

Utdanning er en indikator som ofte blir brukt for å beregne sosioøkonomisk bakgrunn (Dæhlen 2001). Utdanningsøkning forteller om en person har sluttført en høyere utdanningsgrad enn vedkommende hadde ved begynnelsen av en periode. I kapittel 5 så vi at det ikke var så mange husholdninger som økte utdanningsgraden i disse to periodene som kanskje var forventet. Denne indikatoren er ment å si noe om sosial integrasjon. Ikke- vestlige innvandrere er i en tidlig fase opptatt av å lære seg norsk. I Norge har man også mulighet til å

ta kurs og utdanning, som ofte kan være vanskelig å få tilgang til i andre ikke- vestlige land. Med å undersøke utdanningsøkning ønsker jeg å komplettere inntektsendring med en annen type indikator for samfunnsorientering og delaktighet i det norske samfunn.

Jeg skal begynne å analysere denne indikatoren med å se på utdanningsøkningens samvariasjon med flytteaktivitet. Denne analysen tar utgangspunkt i en krysstabell med to dikotome variabler. Krysstabellen viser sammenhengen mellom om ikke- vestlige barnefamilieene har opplevd en økning i utdanningsnivå eller ikke, og om husholdningene har flyttet eller vært bofaste gjennom perioden. Jeg har valgt å presentere resultatet med utgangspunkt i utdanningsøkning, slik at krysstabellene viser hvor mange prosent som har flyttet for henholdsvis husholdningene med utdanningsøkning og husholdningene som ikke har opplevd en slik økning. Dette er utført for hver av periodene ved tabell 7.3 og 7.4.

Tabell 7.3 Flytteaktivitet for husholdninger med henholdsvis stabil og økt utdanning. Periode en.

Stabil/økt utdanning	Ikke flyttet	Flyttet	Total prosent
Stabil utdanning	54,9	45,1	100,0
Økt utdanning	53,8	46,2	100,0
Prosent	54,7	45,3	100,0

χ^2 : ($p=0.804$)

Tabell 7.4 Flytteaktivitet for husholdninger med henholdsvis stabil og økt utdanning. Periode to.

Stabil/økt utdanning	Ikke flyttet	Flyttet	Total prosent
Stabil utdanning	57,9	42,1	100,0
Økt utdanning	42,3	57,7	100,0
Prosent	56,9	43,1	100,0

χ^2 : ($p=0,007$)

I tabell 7.3 er det ingen signifikant forskjell i flytteaktivitet mellom husholdningene med stabil utdanningsgrad og for de som har øket utdannelsen i perioden. Resultatene viser kun en forskjell på rundt ett prosentpoeng. I tabell 7.4 som viser denne sammenhengen for andre periode, ser man derimot en tydelig og signifikant forskjell. Her har 57,7 prosent av husholdningene med økt utdanning flyttet, mot 42,1 prosent for de som ikke har opplevd økning i utdanningsgrad. Denne samvariasjonen var også forventet gjennom at man kan se utdanningsøkning i forbindelse med økning i boligaspirasjoner og –forventninger, samt større orientering i boligmarkedet (Pacione 2001).

For å undersøke om det er en samvariasjon mellom økning i utdanning og hvilken minoritetsandel de ikke- vestlige barnefamilieene flytter til, vil jeg begynne med

gjennomsnittsanalyse. Jeg tar utgangspunkt i den dikotome variabelen stabil/økt utdanning, og beregner gjennomsnittlig minoritetsandel for skolekretsene husholdningene flytter til.

Tabell 7.5 Gjennomsnittlig minoritetsandel i skolekretsene, som husholdninger med henholdsvis stabil og økt utdanning flytter til. Periode en og to..

Stabil eller økt utdanning	Periode 1	Periode 2
Stabil utdanning	67,94	67,49
Økning i utdanning	65,36	58,60

Periode 1: *t*-test: ($p=0.411$) Periode 2: *t*-test: ($p=0.031$)

Som en kan lese ut fra tabell 7.5, flyttet husholdningene med stabil utdanning til skolekretser med en gjennomsnittlig minoritetsandel på 67,9 prosent i første periode. For husholdningene som har opplevd økning i utdanning denne perioden var dette tallet 65,4 prosent. Altså flytter disse husholdningene i snitt til skolekretser med en noe lavere minoritetsandel, men denne forskjellen er liten og ikke signifikant. For andre periode var forskjellen derimot signifikant. Her fikk kategorien ”stabil utdanning” et gjennomsnitt på 67,5 prosent, mens for de med økt utdanning flyttet inn til skolekretser med gjennomsnittlig 58,6 prosent minoritetsandel. Altså flyttet husholdningene med utdanningsøkning til en skolekrets som gjennomsnittlig hadde 9 prosentpoeng lavere minoritetsandel enn husholdningene som ikke hadde opplevd en slik utdanningsøkning. Selv om husholdninger som har opplevd utdanningsøkning søker seg til skolekretser med lavere minoritetsandeler, er gjennomsnittet også for disse relativt høyt med nærmere 60 prosent minoritetsandel.

Jeg skal videre undersøke dette forholdet nærmere gjennom å ta utgangspunkt i kategoriene lav, middels og høy minoritetsandel. Tabell 7.6 viser hvor stor andel av husholdningene med og uten utdanningsøkning som har flyttet til de ulike kategoriene for minoritetsandel.

Tabell 7.6 Andelen av de ikke-vestlige husholdningene som flytter til skolekretser med henholdsvis lav, middels og høy minoritetsandel, som har opplevd utdanningsøkning i inneværende periode.

Periode en og to.

Minoritetsandel	Periode 1	Periode 2
Lav	14,1	16,3
Middels	12,3	7,8
Høy	11,9	6,0
Total	12,3	7,7

Periode 1: X^2 : ($p=0.892$) Periode 2: X^2 : ($p=0.048$)

For første periode ser vi at andelen som har opplevde utdanningsøkning er svakt høyere for husholdninger som flytter til skolekretser med lave minoritetsandeler enn for de to andre kategoriene minoritetsandel. Denne tendensen er ikke signifikant. For andre periode er det derimot en større forskjell mellom husholdningen som har flyttet til skolekretser i kategorien lav minoritetsandel i forhold til de to andre kategoriene. Denne forskjellen er også signifikant. Her ser vi at selv om den gjennomsnittlige minoritetsandelen i skolekretsene for husholdningene som økte utdanningsgraden var nærmere 60 prosent, er det en signifikant høyere andel som har opplevd en slik utdanningsøkning som flyttet til skolekretser med *lave* minoritetsandeler. Dette kan tyde på at det er særlig husholdninger som søker seg til skolekretser med lave minoritetsandeler, som trekker ned det totale gjennomsnittet i skolekretsene husholdninger med utdanningsøkning søker seg til, jmf tabell 7.5.

I spredningsperspektivet er også utdanning trukket frem som en sentral faktor i integrasjonsstrategien til minoriteter. Det er nærliggende å anta at husholdninger der en av foreldrene øker sin utdanning, prioriterer også å tilrettelegge for barnas forutsetninger i utdanningssystemet (Dæhlen 2001). I kapittel 4.6.2 ble det argumenterte for at utdanningsøkning er en indikator på orientering i det nye samfunnet og sosial integrasjon. I følge spredningsperspektivet er de beste skolene og kontaktnettverket i de majoritetsdominerte skolekretsene, mens anføringene i det multikulturelle perspektivet taler for at husholdningene skal søke seg til multietniske skolekretsene med moderate minoritetsandeler. For indikatoren utdanningsøkning kan det virke som om husholdningene med utdanningsøkning har en tilpasning som passer best med spredningsperspektivet.

7.3 Sosialstøtte

Den tredje indikatoren jeg vil analysere for å undersøke samvariasjon mellom sosial mobilitet og romlig integrasjon, er sosialstøtte. Sosialstøtte er en indikator viser til en lav grad av sosial mobilitet. Dette er en indikator som ofte blir brukt som tegn på manglende sosial integrasjon (Skifter- Andersen 2006). Sosialstøtte beskriver i motsetning til de to andre indikatorene ikke endring mellom to perioder, men den faktiske andel som har mottatt denne ytelsen for årene 1999 og 2005. Jeg undersøker da sammenhengen mellom flyttinger og hvordan mottakelse sosialtøtte ved slutten av perioden påvirker disse flyttingene.

Jeg begynner også her med en krysstabell for å få frem flytteaktiviteten. Denne tabellen viser samvariasjon mellom mottakelse av sosialstøtte og flytteaktivitet. Resultatet

viser den prosentvise andelen som har flyttet blant husholdninger som henholdsvis har og har ikke mottatt sosialstøtte ved slutten av perioden. Tabell 7.7 tar for seg denne sammenhengen for første periode, og tabell for 7.8. andre periode.

Tabell 7.7 Flytteaktivitet for henholdsvis husholdninger som ikke har mottatt og har mottatt sosialstøtte i periode 1.

Sosialstøtte	Ikke flyttet	Flyttet	Total prosent
Ingen sosialstøtte	58,1	41,9	100,0
Mottatt sosialstøtte	44,6	55,4	100,0
Totalt	54,7	45,3	100,0

χ^2 : ($p < 0.000$)

Tabell 7.8 Flytteaktivitet for henholdsvis husholdninger som ikke har mottatt og har mottatt sosialstøtte i periode 2.

Sosialstøtte	Ikke flyttet	Flyttet	Total prosent
Ingen sosialstøtte	59,3	40,7	100,0
Mottatt sosialstøtte	45,5	54,5	100,0
Totalt	57,3	42,7	100,0

χ^2 : ($p = 0.001$)

I både tabell 7.7 og 7.8 finner vi sterk samvariasjon. Husholdning som mottar sosialstøtte er mindre mobile enn andre husholdninger. Den mest nærliggende tolkningen av dette funn, er at det er begrensninger i ressurser som fører til at disse husholdningene ikke oppnår samme grad av bostabilitet som resten av gruppen. Husholdninger som mottar sosialstøtte er en utsatt gruppe som fremkommer med en mindre grad av bostabilitet også i andre undersøkelser (Blom 2006). Dette kan best forklares ved at disse husholdningene i større grad leier bolig, og har en generelt ustabil boligsituasjon. Når Rossi (1955) bruker begrepet påtvungne flyttinger, beskriver han en type flyttinger som man kan argumentere for at gjør seg gjeldende her.

Tabell 7.9 viser den gjennomsnittlige minoritetsandelen i skolekretsene husholdninger som henholdsvis mottakere og ikke mottakere av sosialstøtte flytter til.

Tabell 7.9 Den gjennomsnittlige minoritetsandelen i skolekretsene husholdninger med og uten sosialstøtte flyttet til. Periode en og to.

Sosialstøtte	periode 1	periode 2
Ingen sosialstøtte	67,4	65,6
Mottatt sosialstøtte	68,1	72,1

Periode 1. *t*-test: ($p=0,778$) Periode 2. *t*-test: ($p=0,020$)

I tabell 7.9 ser vi at i likhet med både inntektsøkning og utdanningsøkning, gir ikke periode 1 en signifikant forskjell for sosialstøtteindikatoren. For periode 2 fremkommer derimot en tydelig positiv samvariasjon at husholdninger mottok sosialstøtte og minoritetsandel i skolekretsen husholdningene flytter til. De ikke-vestlige barnefamilieene der får mottok sosialstøtte i 2005, flyttet i snitt til skolekretser som hadde 72,2 prosent minoritetsandel. Dette er nesten 7 prosentpoeng mer enn der husholdningen ikke mottok denne ytelsen. Grunnen for at det er signifikant forskjell i andre og ikke første periode kan være at de som fortsatt mottar sosialstøtte er en gruppe som har større diasporamentalitet (Skifter - Andersen 2006). Tabell 7.10 viser videre hvilke av kategoriene lav, middels eller høy minoritetsandel, husholdninger med og uten sosialstøtte flytter til for hver av periodene.

Tabell 7.10 Andelen av husholdningene som flytter til skolekretser med henholdsvis lav, middels og høy minoritetsandel, som mottok sosialstøtte ved slutten av perioden. Periode en og to.

Minoritetsandel	Periode 1	Periode 2
Lav	31,3	4,1
Middels	28,9	19,5
Høy	31,8	20,9
Total	30,7	18,6

Periode 1: χ^2 : ($p=0.791$) Periode 2 χ^2 : ($p=0.021$)

For første periode ser vi at husholdningene i kategorien sosialstøtte fordeler seg likt over de ulike kategoriene. For andre periode fremkommer det derimot en signifikant samvariasjon. Innflyttingene til skolekretsene i kategorien "lav" minoritetsandel bestod bare av en andel på 4,1 prosent av innflyttingene, mens dette gjaldt for 19,5 og 20,9 for henholdsvis middels og høy minoritetsandel.

I spredningsperspektivet forventer man at husholdningene vil søke seg fra minoritetskonsentrasjoner. Dette ville skje gjennom et samspill mellom kulturell integrasjon og sosial mobilitet. Husholdningene med lav sosial mobilitet og små ressurser, vil bli "skjøvet ut" til de rimeligste områdene som har de høyeste minoritetsandelene. I tabell 7.10 finner vi imidlertid svært liten forskjell i andelen av husholdningene som mottar sosialstøtte som flytter til skolekretser med henholdsvis middels og høy minoritetsandel.

I det multikulturelle perspektivet endrer preferansene seg ikke like automatisk. Sosialstøtte kan i dette perspektivet bli knyttet til diasporamentalitet, som opprettholder

preferanser for innvandrertette områder over tid. I tabell 6,9 så vi at husholdninger med sosialstøtte flyttet til skolekretser med en gjennomsnittlig minoritetsandel på 72,2 prosent. Dette er en relativt høy prosentandel, men når vi ser på fordelingen mellom disse innflyttingene over andelsgruppene er innflyttingene delt ganske jevnt over kategoriene middels og høy minoritetsandel, men henholdsvis 19,5 og 20,9 prosent.

7.4 Oppsummering av indikatorene

I dette kapittelet har jeg tatt for meg tre indikatorer for sosial mobilitet, og analysert hver for seg ved gjennomsnittsanalyser og krysstabeller. Denne metodiske fremgangsmåten gjør at jeg ikke avdekker spuriøse korrelasjoner eller konfunderende faktorer. Gjennom de analysene jeg har gjort har jeg altså ikke fått med sammenhengen mellom de tre indikatorene, eller mulig viktige bakenforliggende faktorer som påvirker disse. Det er for øvrig liten tvil om at de tre indikatorene er nært knyttet sammen. En økning i utdanning fører ofte til en økning i inntekt. Inntekten som er beregnet for denne oppgaven er uten sosialstøtte, slik at husholdningene som går over fra sosialstøtte til for eksempel lønnsinntekt får en betydelig inntektsøkning. Samlet fungerer disse variablene som et mål på sosial mobilitet, noe som gjør den analytiske verdien av analysene større når jeg drøfter dem samlet (Ringdal 2001). For å kunne drøfte de teoretiske perspektivene i lys av samvariasjon mellom sosial mobilitet og romlig integrasjon, er det styrken og formen som er avgjørende for å kunne drøfte resultatene mot disse perspektivene.

For begge periodene er det en positiv samvariasjon mellom inntektsøkning og flytteaktivitet. Dette var også forventet, og kan forklares med at husholdninger som ønsker å flytte får større muligheter til å realisere ønsket jo større inntektsøkning husholdningen opplever. Ønsket om å flytte kunne bli konseptualisert gjennom begrepet *stress*, der forholdet mellom boligbehov, -forventninger og -aspirasjoner og faktisk boforhold bestemmer nivået av "stresset" (Pacione 2001). For sosialstøtte som indikator for sosial mobilitet fikk vi også signifikant samvariasjon med flytteaktivitet. Dette kan man se i lys av tvungne og *påtvungne* flyttinger slik Rossi beskrev (1955). For utdanningsindikatoren var det kun for periode 2 denne samvariasjonen var signifikant. Tallene kan altså tyde på at det er de med høyest og lavest sosial mobilitet som har den høyeste flytteaktiviteten.

Det fremkom kun signifikant samvariasjon mellom sosial mobilitet og romlig integrasjon for periode 2. Resultatene viste en klar tendens til at husholdningene som flyttet til skolekretsene med lav minoritetsandel, hadde en høyere sosial mobilitet enn husholdningene som flyttet til skolekretser med middels eller høy minoritetsandel. At forskjellene var så

tydelige for alle indikatorene i denne perioden, styrker spredningsperspektivet. Derimot kan mangelen på signifikante forskjeller i første periode styrke forklaringen til at preferanser spiller en større rolle for valg av skolekrets enn sosial mobilitet.

7.4.1 Forskjeller mellom de to periodene

Forskjellene mellom første og andre periode er påfallende for sammenhengen mellom sosial mobilitet og romlig integrasjon. Jeg ønsker kort å belyse hva som kan forklare forskjellene mellom disse to periodene.

Det er mest nærliggende å forklare forskjellene med at det enten har vært ”periodeeffekter” eller ”kohorteffekter” som har spilt inn. Ved periodeeffekter kan man tenke seg at spesifikke forhold i en periode ikke gjør seg gjeldende i den andre. Dette kan for eksempel være økonomiske og politiske konjunkturer eller spesifikke byinterne prosesser som påvirker flyttetrekkene i en av periodene. I første periode så vi den ikke-vestlige gruppen hadde en betydelig høyere inntektsøkning enn i andre. Dessuten var det nesten dobbelt så mange som sluttførte en utdanning samt flere som gikk fra å motta sosialstøtte til lønnsinntekt enn i periode 2. Dette er klare forskjeller mellom periodene som kan være en medvirkende årsak til forskjellene vi finner i denne sammenhengen.

En annen forklaring var ulike byinterne prosesser. Slike byinterne prosesser kan man drøfte om har funnet sted gjennom å ta utgangspunkt i forskjeller i flyttemønster og flyttestrømmer mellom de to periodene. Som det fremkom i kapittel 6 var flyttemønsteret kun spredningsorientert i andre periode. Dette kunne hovedsakelig tilskrives at husholdningenes i større grad søkte seg til skolekretser med moderate minoritetsandeler, særlig i tredje kvartil, og færre søkte seg til skolekretsene med de høyeste minoritetsandelene i fjerde kvartil. Flyttestrømmene mellom bydelsgruppene holdt seg derimot relativt stabile.

Ved ”kohorteffekter” er det trekk ved gruppen som endrer seg over periodene, og som har en innvirkning for mekanismene bak flyttingen. For de ikke-vestlige barnefamiliene jeg analyserer er det hovedsakelig to faktorer jeg ser kan spille inn i en slik forbindelse; gruppen hadde lavere botid i Norge i første periode, og at første periode er før barnet begynner på skolen mens andre er etter skolestart.

For å kontrollere for botid har jeg beregnet en tabell over gjennomsnittlig minoritetsandel for innflyttingene til skolekretser for husholdninger kategorisert etter botid for mor i femårsgrupper. I tabell 7.11 ser vi at det ikke fremkommer noen signifikante forskjeller mellom disse femårsgruppene når det kommer til minoritetsandel i skolekretsene husholdningene flytter til.

Dette var noe uventet. Man vet inntekt øker ved økende botid (Daugstad 2007), samtidig som minoriteter med høy inntekt bosetter seg i områder med lavere innvandrersandel (Blom 2006). En forklaring på dette er at de etniske gruppene skiller seg klart fra hverandre i botid. Ulike etniske grupper har ulike tilpasninger. Logan (2006) finner for eksempel at i Amsterdam flytter personer med bakgrunn fra Surinam og Antillene flytter raskt til majoritetsdominerte områder, mens tyrkere og marokkanere blir boende lengre i innvandrerflette områder. Vi vet at de ulike gruppene i Norge ankommer Norge i ulike perioder, jmf. kapittel 2.1. Ulike tilpasninger blant disse gruppene vil kunne påvirke disse resultatene sterkt.

Tabell. 7.11 Andelen minoritetselever i skolekretsene husholdninger flytter til, etter mors botid i Norge oppdelt i 5 års- grupper. Periode en og to.

Botid i 5-årsgrupper	Gjennomsnitt for periode 1	Antall	Gjennomsnitt for periode 2	Antall
0-5	a	a	71,6	42
6-10	69,7	264	67,0	188
11-15	65,4	181	64,4	135
16-20	69,2	56	68,4	59
21+	60,9	36	65,5	27
Total	67,62	537	66,73	451

1 periode: 2,258 df:4) $p=0.081$) 2 periode F:0.901 df:4 ($p=0,463$)

a. Husholdninger som har under seks års botid har ikke registrert skolekrets for 1993, og derfor kan man ikke beregne flyttinger for disse.

Kohorteffekter: Før og etter barnet begynner på skolen. Dette har jeg ingen muligheter for å sjekke om gir innvirkning gjennom datamaterialet jeg har til disposisjon. Men det er lett å tenke seg at gjennomgående flytter husholdninger mer før det første barnet skal begynne i en grunnskole, for å skjerme barnet fra stress gjennom å bytte skole ved senere flytting.

På grunn av at det var store forskjeller i inntektsøkning, antall som tok utdanning og mottok sosialstøtte mellom periodene, samtidig som vi ikke ser en tydelig sammenheng mellom botid i Norge og flytting til skolekretser med lavere minoritetsandel, kan dette tyde på at periodeeffekter er viktigere enn kohorteffekter.

8.0 Oppsummering og konklusjon

Litteraturen om segregasjon er omfattende og strekker seg langt tilbake i tid. Denne litteraturen danner et spekter av ulike teorier og forklaringer på hvorfor mennesker bosetter seg langs etniske og sosioøkonomiske linjer i en by. Da jeg leste ”meg opp” til denne oppgaven kom jeg over teorier som virket spennende, og som jeg ønsket å basere den teoretiske ansatsen på. Grunnen til at jeg valgte å knytte problemstillingene direkte opp til disse teoriene er todelt. For det første er intensjonen å kunne sette resultatene inn i en større teoretisk kontekst, slik at man kan belyse tendenser resultatene *kan* være en del av. For det andre forsøker jeg å utnytte datamaterialet best mulig, der begrensninger gjør det hensiktsmessig å analysere materialet bredt. Med å analysere bredt, mener jeg å se på flere trekk ved flyttingene som til sammen danner et grunnlag som kan brukes til å drøfte perspektivene. I en slik tilnærming er styrken og ”formen” på resultatene viktig.

8.1 Forventninger og resultater

Den grunnleggende forskjellen mellom spredningsperspektivet og det multikulturelle perspektivet er integrasjonsforståelsen som forklaringene bygger på (Alba og Nee). Det multikulturelle perspektivet Peach (1997, 2005) tar utgangspunkt i en integrasjonsforståelse som er nærmere den norske samfunnskonteksten, enn konteksten Maseys (1985) spredningsperspektiv reflekterer. Norge kan klassifiseres som en europeisk liberal nasjon når det kommer til den generelle integrasjonsforståelsen i samfunnet, som også blir reflektert gjennom en aktiv integrasjonspolitik (Givens, Ålund & Schierup 1991).

Derfor kan man i utgangspunktet forvente at det multikulturelle perspektivet best kan forklare de ikke-vestlige barnefamilienes romlige tilpasninger i Oslo. Ved å undersøke de to forskningsspørsmålene håper jeg å komme fram til resultater som kan drøftes i forhold til denne problematikken.

For å besvare problemstillingen vil jeg først begynne med å presentere resultatene jeg fikk med utgangspunkt i de to forskningsspørsmålene.

1. Er flyttmønstret til de ikke-vestlige barnefamiliene i Oslo klyngepreget eller spredningsorientert?

Flyttemønstret var uklart for første periode, men for andre periode viste det en ”svak” men signifikant spredningsorientert tendens. Denne tendensen kan sees i sammenheng med at husholdningene flyttet fra skolekretsene med de høyeste minoritetsandelene, tilskolekretser med mer moderate minoritetsandeler. Dette så vi også ved at nesten halvparten av flyttingene til en skolekrets i tredje kvartil, faktisk var *integrerende* flyttinger. Denne spredningsorienterte tendensen kan også spores til en økt tilflytting til skolekretsene med de laveste minoritetsandelene, det vil si andeler i første kvartil. Med over 80 prosent *integrerende* flyttinger til skolekretsene i første kvartil, viser det seg at det ikke bare er et segment av de ikke- vestlige barnefamiliene som flytter mellom disse majoritetsdominerte skolekretser, men også husholdninger som flytter fra skolekretser med høyere minoritetsandeler.

Flyttingene til de ikke- vestlige husholdningene dannet en flyttestrøm fra indre øst til særlig ytre øst, men også til ytre syd. Denne strømmen bestod av husholdninger som flyttet til en skolekrets med lavere minoritetsandel enn skolekretsen de flyttet fra. Antallet som flytter til skolekretser i første kvartil er derimot beskjedent i forhold til antallet spredningsorienterte flyttinger til tredje kvartil.

2. Er det en sammenheng mellom de ikke- vestlige barnefamilienes sosiale mobilitet og romlige integrasjon?

Alle tre indikatorer hadde en signifikant sammenheng med flytteaktivitet. Dette bekrefter at sosial mobilitet er viktig for husholdningers tilpasninger. De ikke- vestlige barnefamiliene som hadde lavest flytteaktivitet er de som verken har opplevd inntektsøkning, økt utdanningsgrad eller mottatt sosialstøtte. Sammenhengen mellom sosial mobilitet og romlig integrasjon var kun signifikant for andre periode. Her fant jeg at det var skolekretsene med *lav* minoritetsandel med under 33 prosent ikke- vestlige elever, som tiltrakk seg husholdningene med størst sosial mobilitet. Disse husholdningene hadde betydelig høyere inntektsøkning, høyere andel utdanningsøkning og lavere andel som mottokk sosialstøtte enn husholdningene som flyttet til en skolekrets tilhørende middels og høy minoritetsandel.

Problemstillingen:

Kan de ikke-vestlige barnefamilienes romlige tilpasninger i Oslo best forklares gjennom spredningsperspektivet i "spatial assimilation theory", eller det multikulturelle perspektivet i "pluralistic model"?

Med utgangspunkt i det første forskningsspørsmålet viste flyttemønsteret bare en mindre spredningsorientert tendens, og da for kun den andre perioden. I følge spredningsperspektivet hadde man kunnet forventet et tydeligere spredningsorientert flyttemønster. Når barnefamilienes flyttemønster blir analysert i forhold til minoritetsandelene i skolekretene, fremkom det at den spredningsorienterte tendensen i andre periode kunne tilskrives en økning i husholdninger som flyttet fra skolekretsene med de høyeste minoritetsandelene til skolekretser med mer moderate minoritetsandeler. Dette trekket kan forklares gjennom det multikulturelle perspektivet. En del husholdninger søker seg fra mindre attraktive områder med høye minoritetsandeler, til mer attraktive multikulturelle områder med større og dyrere boliger samt lavere minoritetsandel. I Oslo kan man se en slik argumentasjon i forhold til flyttestrømmene mellom bydelsgrupper. For begge perioder så vi en flyttestrøm hos den ikke-vestlige gruppen som gikk fra indre øst til ytre øst og ytre syd, altså fra sentrumsnære områder til drabantbyene. I Indre øst finner vi de fleste skolekretsene med de høyeste andelene minoriteter, mens i de nevnte drabantbyer er det moderate minoritetsandeler. Massey (1985) beskriver en slik flyttestrøm fra de sentrumsnære områdene og ut til forstedene i spredningsperspektivet, men i dette perspektivet skal denne bevegelsen gå til "hvite" områder. I spredningsperspektivet kunne man derfor ha forventet seg en flyttestrøm til skolekretsene i Oslo vest som har minoritetsandeler i første kvartil.

Når det kommer til forholdet mellom sosial mobilitet og romlig integrering, fremkom det samvariasjoner kun for husholdningene som hadde flyttet til skolekretser med lave minoritetsandeler. Dette er i samsvar med spredningsperspektivet. Disse sammenhengene fant man ikke for husholdningene som flyttet til skolekretsene med moderate minoritetsandeler. Faktisk hadde husholdningene som flyttet til skolekretser med moderate minoritetsandeler tilnærmet lik sosial mobilitet som husholdningene som flyttet til skolekretser med de høyeste minoritetsandelene. Dette kan tyde på at husholdninger har preferanser for å bo i bestemte skolekretser eller multietniske områder, selv om de oppnår ressurser til å flytte til områder med dyrere boliger og høyere andel majoritetsbefolkning.

Ut fra disse resonnementene kan det se ut som vi har to segmenter innen de ikke-vestlige barnefamiliene som kan knyttes til hvert av perspektivene. Det er kun et mindre antall av de ikke-vestlige barnefamiliene som søker seg til skolekretsene med de laveste minoritetsandelene. De husholdningene som søker seg til skolekretsene med lav minoritetsandel har også høyere sosial mobilitet. Tilpasningene til denne gruppen kan forklares ved spredningsperspektivet. For det store antall husholdninger som søker seg til skolekretser med moderate eller høy minoritetsandel, er det liten sammenheng mellom sosial mobilitet og minoritetsandel.

De fleste ikke-vestlige husholdninger ser altså ut å tilpasse seg mer i samsvar med det multikulturelle perspektivet i ”pluralistic model”, enn i samsvar med spredningsperspektivet i ”spatial assimilation theory. Det er imidlertid en liten gruppe av de ikke-vestlige husholdningene, som derimot ser ut til å tilpasse seg mer i samsvar med spredningsperspektivet.

8.3 Hva betyr resultatene

En sammenligning av to modeller som gjensidig utelukker hverandre ville ha vært lettere som utgangspunkt for å drøfte resultatene. Selv om spredningsperspektivet og det multikulturelle perspektivet baserer forklaringene på forskjellige forståelser av integrasjon, er ikke mekanismene som blir skissert totalt ulike. Skulle jeg ha drøftet modellene til Massey og Peach, hadde det vært nødvendig med et større datamateriale som består av flere kohorter. I denne oppgaven er tilnærmingen dynamisk, det vil si at jeg kun studerer en kohort husholdninger, og de indre variasjonene i tilpasninger for denne gruppen over tid.

Når man undersøker to grupper i forhold til hverandre, er det som regel etter naturlige eller lett definerte linjer, som kvinner og menn. Gruppene i denne oppgaven er altså personer med ikke-vestlig bakgrunn og ”resten” av individene, definert til majoritetsbefolkning. Ikke-vestlige er en konstruert sekkekategori som er svært omdiskutert. Hvis man kun ser på den metodiske problematikken med kategorien, er kriteriene for hvilke nasjoner som skal tilhøre denne gruppen svært svake. Endringer i sammensetningen av nasjonalitetene, kunne gitt endret resultatene som er fremkommet. I en oppfølgende undersøkelse kunne det derfor vært hensiktsmessig å ta for seg utvalgte etniske grupper.

Tidsaspektet er nok også avgjørende i denne sammenhengen. Jeg benytter meg av disse teoriene i relativt kort tidshorisont. Dette er hovedsakelig førstegenerasjonsinnvandrere med en gjennomsnittlig ti års botid i Norge i 1999. Selv om det multikulturelle perspektivet forklarer best tilpasningene jeg fant for de ikke-vestlige barnefamiliene, gjør kanskje

spredningsperspektivet seg mer gjeldende i et lengre perspektiv, der man også følger etterkommerne.

8.4 Hvem kan resultatene si noe om

Målet med oppgaven var å kunne si noe om de romlige tilpasningene til den valgte ”kohorten” ikke- vestlige barnefamilier i Oslo i den aktuelle tidsperioden. Undersøkelsen tar altså for seg ganske spesifikke forhold som man skal være forsiktig å generalisere ut fra. Populasjonen dette utvalget kan si noe om begrenser seg strengt tatt til andre kohorter ikke- vestlige barnefamilier som bodde i Oslo i denne tidsperioden. Faktorer som reduserer generaliserbarheten kan i denne sammenheng sies å være at den ikke- vestlige gruppen har endret sammensetning og bakgrunn, boligprisene har endret seg for ulike deler av Oslo og en større andel ikke- vestlige bor i byen i dag enn når barna i utvalget begynte på skolen. Integreringspolitikken har blitt mer tydeligere (Andresen 2005). Alle disse endringene gjør at verken gruppen eller konteksten jeg ikke eksisterer i dag.

Selv om denne undersøkelsen tar for seg en svært begrenset gruppe, mener jeg resultatene er viktige i et bredere perspektiv. Prognoser viser at den ikke- vestlige befolkningen i Oslo sannsynligvis vil fortsette å øke i antall og som andel av Oslos befolkning også de nærmeste tiårene (Brunborg & Texmon 2006). Hvordan denne gruppen tilpasser seg over tid er altså viktig informasjon, som kan belyse sentrale samfunnstrekk fremover. Jeg har valgt å knytte resultatene opp til en teoretisk drøfting for å kunne se disse tilpasningene i en større kontekst. Å kunne koble informasjonen om tilpasningene til etniske minoriteter til et teoretisk rammeverk, kan belyse og tydeliggjøre en utvikling som er svært vanskelig å forstå, gjennom nye begreper og teorier.

Denne oppgaven er et forsøk på å teste ut noen sammenhenger for den ikke- vestlige gruppen i Oslo. Disse sammenhengene burde etterfølges med en undersøkelse med et større datamateriale, som også går over flere ”kohorter”.

Kildeliste

- Alba, R & V. Nee. (1997). Rethinking Assimilation Theory for a New Era of Immigration. *International migration Review*, Vol. 31, No. 4. 826-874.
- Anderson, R. (1998): Socio-spatial Dynamics: Ethnic Divisions of Mobility and Housing in post-Palme Sweden. *Urban Studies*, vol 3, no 3, 397-428.
- Andresen, I. (2005). Norsk integrasjonspolitik gjennom 30 år –en studie av integrasjonsforståelse og språkoppførings tiltak. *Masetoppgave, Institutt for sosiologi og samfunnsgeografi. UiO, Oslo.*
- Barlindhaug, R. & B. Nordahl. (2005). Fra feltutbygging til transformasjon- markedsstyrt boligbygging i Oslo- regionen. *Barlindhaug, S (red). 2005. STORBYENS BOLIGMARKED – drivkrefter, rammebetingelser og handlingsvalg.* Spartacus Forlag, OSLO.
- Blom, S. (2002). Innvandrernes bosetningsmønster i Oslo. *Sosiale og økonomiske studier, Nr. 107.* Statistisk sentralbyrå, Oslo.
- Blom, S. (2004). Integrering av flyktningekohorter – Må ”ta tiden til hjelp”. *Statistisk Sentralbyrå, Samfunnspeilet, nr.2, 2004.* .
- Blom, S. (2006). Innvandreres bo- og flyttemønster i Oslo rundt årtusenskiftet. *Rapporter 2006, Nr 33.* Statistisk sentralbyrå, Oslo.
- Bonvalet, C. & J. Carpenter & P. White. (1995). The Residential Mobility of Ethnic Minorities: A Longitudinal Analysis. *Urban Studies, Vol 32. No 1, 87- 103.*
- Brunborg, H. & I. Texmon. (2006). Hvor stor blir innvandrerbefolkningen framover? *Statistisk Sentralbyrå, Samfunnspeilet, nr 4, 2006.*
- Bråmå, Å. (2006). Studies in the Dynamics of Residential Segregation. *GEOGRAFISKA REGIONSTUDIE, No 67.*
- Dale, B. & S. Jørgensen. (1986). *Byens sosiale geografi Om nærmiljø i byer.* Universitetsforlaget, Oslo.
- Daugstad, G. (Red). (2007). Fakta om innvandrere og deres etterkommere 2007 Hva tallene kan fortelle. *Statistisk Sentralbyrås Notater 2007/56.*
- Djuve, B & J. H. Friberg. 2004. Innvandring og det flerkulturelle samfunn. *Fafo- notat 2004:32.*
- Dæhlen, M. (2001). Rekruttering til høyere utdanning: Sosial bakgrunn betyr mer enn innvandrerbakgrunn. *Statistisk Sentralbyrå, Samfunnspeilet nr. 2, 2001.*
- Fleras, A. & J. L. Elliot. (1992). The challenge of diversity MULTICULTURALISM in Canada. NelsonCanada, Scarborough.
- Forgaard. T. S. (2006). Innvandrerbefolkningen flytter oftere til sentrale strøk. *Statistisk Sentralbyrå. Samfunnspeilet nr. 4 2006.*
- Forrest, J & R. Johnston. (2000). THE GEOGRAPHY OF THE NEW ETHNICITY: ETHNIC RESIDENTIAL SEGREGATION IN METROPOLITAN SYDNEY 1996. *Tijdschrift voor Economische en Sociale Geografie. Vol. 92, No. 1, 42-59.*

- Givens, T. E. (2007). Immigrant integration in Europe: Empirical Research. *Annual Reviews Political Science*. 2007. 10:67-83.
- Hamburger, C. (1989). *Assimilation eller integration? : Dansk invandrerpolitikk og tyrkiske kvinder*. Politica, Århus.
- Havnen, E. (2006). *Unge voksnes flyttemønster i Oslo indre øst*. Masteroppgave, Institutt for sosiologi og samfunnsgeografi. UiO, Oslo.
- Høydal, E. (2007). Sekundærflyttinger og økonomisk selvhjelpenhet Flytninger bosatt i Norge i 1995-2003. *Statistisk Sentralbyrås Notater* 2007/26.
- Kaplan, D. & K. Woodhouse. (2004). RESEARCH IN ETHNIC SEGREGATION 1: CAUSAL FACTORS. *Urban Geography*, vol 25, nr6, pp. 579-585.
- Logan, J. (2006). Variations in immigrant Incorporation in the neighbourhoods of Amsterdam. *International Journal of Urban and Regional Research*. Volum 30:3.
- Løwe, T. (2002). Boligpreferanser og livsfase. *Statistisk Sentralbyrås Notater* 2002/59.
- Massey, D. S. (1985). ETHNIC RESIDENTIAL SEGREGATION: A THEORETICAL SYNTHESIS AND EMPIRICAL REVIEW. SSR, Vol 69, No 3.
- Musterd, S. (2005). SOCIAL AND ETHNIC SEGREGATION IN EUROPE: LEVELS, CAUSES, AND EFFECTS. *Journal of urban affairs*, Vol. 27. No. 3. 331-348.
- Nordvik, V. & P. Austin P. Medby & H. Sunde. (2005). Flyttestrømmer og dynamikk i hovedstadsregionen- En oversikt. *Byggforsk skriftserie*, 2005, No 3.
- Ozuekren, A. & R. Van Kempen. (2002). Housing Careers of minority ethnic Groups: Experiences, Explanations and Prospects. *Housing Studies*, Vol. 17, No. 3 365-379.
- Pacione, M. (2001). *Urban Geography*. Routleg, London.
- Peach, C. (1997). PLURALIST AND ASSIMILATIONIST MODELS OF ETHNIC SETTLEMENT IN LONDON 1991. *Tijdschrift voor Economische en Sociale Geografie*. Vol. 88, No. 2, 120-134.
- Peach, C. (1999). London and New York: Contrasts in British and American Models of Segregation (with a comment by Nathan Glazer). *International journal of population geography*. 5, 319-351.
- Peach, C. (2000). The consequences of segregation. *Boal, F. (ed.). Ethnicity and Housing Accommodating differences*. Ashgate, Aldershot.
- Peach, C. (2005). The Mosaic Versus the Melting Pot: Canada and the USA. *Scottish Geographical Journal*, Vol.121, No. 1, 1-27.
- Pettersen, S. V. (2003). Bosetningsmønster og segregasjon i storbyregionene Ikke- vestlige innvandrere og grupper med høy og lav utdanning. Utredning til Storbymeldingen del 1. *Statistisk Senntralbyrå Notater*. 2003/33.
- Ringdal, K. (2002) *Enhet og mangfold Samfunnsvitenskapelig forskning og kvantitativ metode*. Fagbokforlaget, Bergen.
- Rossi, P. H. (1955). *Why families move. A study in social physiology of urban residential mobility*. The free Press. Glencoe, Illinois.

- Ritland, A. (1995). *SKEPSIS TIL "DE FREMMEDE"* - en studie av mekanismer bak sosial og etnisk segregasjon i Oslo. Hovedoppgave i Sosiologi. Universitetet i Oslo, Oslo.
- Schierup, C-U. (1988). *Integration?: indvandrere, kultur og samfund*. Billesø & Baltzer, Oslo.
- Saltman, J. (1991). Theoretical orientation: Residential Segregation. I Huttman, E (ed.). *Urban Hoysing Segregation of Minorities in Western Europe and the United states*. Duke University Press, Durham og London.
- Skifter- Andersen, H. (2005). Den sociale og etniske udvikling i almene boligafdelinger. *SBi 2005:10*. DANISH BUILDING RESEARCH INSTITUTE.
- Skifter- Andersen, H. (2006). Bo sammen eller spredt? Etniske minoriteters boligønsker og motiver for bosætning. *SBi 2006: 17*. DANISH BUILDING RESEARCH INSTITUTE.
- Skog, O-J. (2004). *Å FORKLARE SOSIALE FENOMENER En regresjonsbasert tilnærming*. Gyldendal norsk forlag, OSLO.
- Sundell, T. (2008). *"Hvit flukt" blant norske barnefamilier i Oslo En kvantitativ studie*. Masteroppgave, Institutt for sosiologi og samfunnsgeografi. UiO, Oslo.
- Søholt, S. (2001). ETNISKE MINORITETER OG STRATEGIER PÅ BOLIGMARKEDET I OSLO En undersøkelse blant innbyggere med pakistansk, tamilsk og somalisk opprinnelse. *Prosjektrapport, 297*. Byggforsk, Oslo.
- Søholt, S. (2007). *Gjennom nåløyet – en sammenligning av tilpasninger til boligmarkedet blant hushold av pakistansk, tamilsk og somalisk bakgrunn*. Universitetet i Oslo, Oslo.
- Vasta, E. (2007). From ethnic majority policy: multiculturalism and the shift to assimilation in the Netherlands. *Ethnic and Racial Studies. Vol. 30. No.5. 713-740*.
- Wessel, T. (1997). BOLIGSEGREGASJON En drøfting av underliggende prosesser. *Prosjektrapport, 220*. Norges byggforskningsinstitutt, Oslo.
- Wessel, T. (1999). Levekår og ulikheter i norske storbyer. *Prosjektrapport 258- 1999*. Norges byggforskningsinstitutt, Oslo.
- Westin, C. (1999). *Mångfold, Integration, rasism och andra ord*. SOS-RAPPORT:1999:6. Socialstyrelsen, Stocholm.
- Østby, L. (2001). Hvorfor fokusere på innvandrere? *Statistisk Sentralbyrå, Samfunnsspeilet, nr. 2, 2001*.
- Østby, L. (2002). *The demographic characteristics of immigrant population in Norway* . SSB rapporter. Statistisk Sentralbyrå. Oslo.
- Østby, L. (2006). Hvor stor innvandrerbefolkning har egentlig Norge? *Statistisk Sentralbyrå, Samfunnsspeilet, nr. 4, 2006*.
- Yu, Z. & M. Dowell. (2006). Convergence or divergence in Los Angeles: Three distinctive ethnic patterns of immigrant residential assimilation. *Social science research, Vol 36, issue 1, pages 254-285*.

Ålund, A. & C-U. SCHIERUP. (1991). PARADOXES of MULTICULTURALISM. Avebury Academic Publishing Group, Aldershot England.

Vedlegg

Tabellen for figur. 5.2: Fordelingen av majoritetsbefolkning og den ikke- vestlige gruppen over bydelsgrupper.

Count	AllbyInnd99					Total
	Indre øst	Indre vest	Ytre vest	Ytre øst	Ytre syd	
Norsk/vestlig	393	338	1776	888	829	4224
ikke- vestlig	384	34	90	497	249	1254
Total	777	372	1866	1385	1078	5478

Tabell for figur. 5.1: Fordeling over mors botid i Norge.

Antall år i Norge	Antall personer
1	10
2	19
3	13
4	13
5	21
6	21
7	33
8	120
9	172
10	129
11	111
12	101
13	88
14	91
15	52
16	33
17	40
18	32
19	40
20	20
21	22
22	19
23	21
24	15
25	6
26	6
27	5
28	4
29	1
30	1
33	1
Total	1260

